

在长沙县

——长沙县导游词

——Tour-Guide Commentary on Changsha County

长沙县旅游局 / 编著



海南出版社

在长沙县

——长沙县导游词

长沙县旅游局编著

主 编：张美香
编 委：胡孟东 杨幼奇 杨溪阁
 张文超 王浩权
策 划：胡孟东
编 辑：唐铁强 章庭杰
 周 威 刘 芳
封面题词：常利民

海南出版社

图书在版编目 (CIP) 数据

在长沙县: 长沙县导游词/长沙县旅游局编著. —海口:
海南出版社, 2009. 6

ISBN 978-7-5443-3076-3

I. 在… II. 长… III. 导游—解说词—长沙县 IV.
K928. 964. 4

中国版本图书馆 CIP 数据核字 (2009) 第 100786 号

在长沙县——长沙县导游词 长沙县旅游局 编著

责任编辑: 古 华

出版发行: 海南出版社

地 址: 海口市金盘开发区建设三横路 2 号

邮 编: 570216

电 话: 0898-66830929 (海口)

0731-84863905 (长沙)

网 址: <http://www.hncbs.cn>

印刷装订: 长沙理工大印刷厂

开 本: 787×1092 (毫米) 1/32

印 张: 6

字 数: 130 千字

版 次: 2009 年 7 月第 1 版 2009 年 7 月第 1 次印刷

书 号: ISBN 978-7-5443-3076-3

定 价: 20.00 元

序

中共长沙县委书记
国家级长沙经济技术开发区管委会主任 杨懿文
长沙县人民政府县长

长沙县自古为三湘首善之区，其建制远溯秦汉，迄今已有 2200 多年的历史。县域内旅游休闲资源十分丰富，有众多的名胜古迹，如国家级文物保护单位黄兴故居，省级文物保护单位杨开慧故居、徐特立故居，如“六朝遗庙”陶真人庙、“莲经道场”明月庵等；有秀丽的自然风光，如 3A 级景区石燕湖、影珠山上的“小天池”等；有富饶的物产资源，如北山湘绣、金井茶叶、谷塘鲤鱼、回龙白鲢等。近年来，集农业观光、休闲度假于一体的“农家乐”蓬勃发展，我县成功创建黄兴全国农业旅游示范区和 3 个省级农业旅游示范点，星级“农家乐”发展到 50 多户。

改革开放以来，长沙县经济社会事业迅速发展，人民生活水平逐年提高。2008 年全县实现国内生产总值 370.3 亿元，完成财政总收入 40.7 亿元，在第八届全国县域经济基本竞争力评比中排名百强县第 37 位，跃居中部第一，并被列为全国 18 个改革开放典型地区之一。县城星沙先后获得“国家园林县城”“国家生态县城”“国家级生态示范区”“中国人居环境范例奖”等称号。县域内旅游服务设施齐全，现有旅

游酒店 8 家，其中五星级酒店 1 家，待评五星级酒店 2 家，待评四星级酒店 1 家，三星级酒店 3 家，二星级酒店 1 家。这些都为长沙县发展壮大旅游休闲业夯实了基础。

发展旅游休闲业是一项系统工程，宣传推介是关键的一环。长沙县旅游局为宣传推介县域内丰富优质的旅游休闲资源，树立旅游休闲品牌，引导旅游休闲业持续健康发展，将资源优势转变成产业优势，特组织编写了《在长沙县》一书，这是务实之举，定将取得良好的效果。

本书犹如一条串连珍珠的红线，将长沙县红色旅游、乡村旅游、工业旅游和都市休闲旅游等精品旅游资源集中展现在读者面前；特别是“乡镇荟萃”一栏，对全县 20 个乡镇各有特色的旅游资源作了系统详尽的介绍，全面展示了长沙县多姿多彩的山水田园风光和新农村建设的美好景象，这些从侧面诠释了长沙县人民博大深厚的文化底蕴和“敢为人先”的进取精神。

祝愿长沙县的旅游事业越来越红火！
是为序。

2009 年 6 月

旅游请到长沙县

湖南省长沙县旅游局

长沙县位于湖南省会长沙市东南北郊，全县总面积 1997 平方千米，辖 20 个乡镇，238 个行政村，36 个居委会，总人口 76 万。长沙县经济比较发达，在第八届全国县域经济基本竞争力评比中排名百强县第 37 位，跃居中部第一。荣获 2008 年度全国中小城市实力百强、全国最具投资潜力中小城市百强、全国最具区域带动力中小城市百强称号，被列为全国 18 个改革开放典型地区之一。

从 2003 年开始长沙县旅游业加速发展，目前全县共有 37 家主要旅游单位。2008 年入县旅游人数 946.2 万人次，旅游综合收入 10.9 亿元。县域内已初步形成餐饮休闲、乡村度假、工业考察、红色教育和旅游购物互相促进、互为补充的良性发展格局，打造出了具有一定影响力的城郊型休闲旅游品牌。

餐饮休闲独具特色。长沙县的餐饮休闲远近闻名，独具特色，形成了以县城星沙为中心的高、中、低档服务网络。星沙酒店云集，档次较高，设施齐全，服务一流。仅旅游星级酒店就有 8 家，有 1 家五星级大酒店：明城国际大酒店；有 2 家待评五星级大酒店：威尼斯大酒店、开源鑫城大酒店；有 1 家待评四星级酒店：紫鑫大酒店；有 3 家三星级酒店：天成大酒店、开元大酒店、明城大酒店；还有二星级酒店天

华大酒店。星沙餐饮以特色著称，除了星级酒店的华庭盛宴外，地道的农家土菜馆遍布城乡，吸引了来自省内外，特别是长沙、株洲、湘潭的商贾市民，游客花钱不多便可大饱口福。许多人为了吃上一个特色菜，宁愿跑上几十公里到长沙县来，餐毕大呼值得，喜笑颜开。全县共有各类旅馆 375 家，餐馆 811 家。长沙县的娱乐休闲业也很有名，项目包括歌厅、酒吧、保健、按摩、足浴等，有 180 多家休闲场所，近万名从业人员。一到中午和傍晚的休息时分，这些休闲场所可谓门庭若市，宾客如云。长沙是最会消费的城市，这个评价在我们长沙县特别是县城星沙，可谓体现得淋漓尽致。

乡村旅游异军突起。2003 年起，我县的乡村旅游开始发展，到目前为止，全县共有各类农家休闲接待点 862 家，其中星级“农家乐”54 户，成功创建了黄兴全国农业旅游示范区和 3 个省级农业旅游示范点，“农家乐”产业已粗具规模。在 2006 年初，迎来了时任中共中央政治局常委、国家副主席曾庆红以及国家旅游局局长邵琪伟的视察，而且两位领导都给予了高度评价。邵局长在视察我县黄兴全国农业旅游示范区后讲了一句很经典的话：“乡村旅游起源于成都，发展在长沙。”

红色旅游势头强劲。长沙县人杰地灵，人文底蕴深厚。三千多年来，屈原、司马迁、柳宗元、杜甫、李商隐等名人墨客，都曾“为迁客去长沙”；贾谊、陶侃、朱熹等学士名人都曾在长沙县留下胜迹斑斑。长沙县这片古老而神奇的土地，曾哺育了黄兴、李维汉、杨开慧、柳直荀、田汉、许光达等仁人志士，也是原党和国家领导人朱镕基和李铁映的家乡。辛亥革命先驱黄兴生于长沙县凉塘；著名爱国志士左宗棠安眠在跳马白竹村。一代伟人毛泽东和他的亲密战友、夫人杨

开慧，革命先烈柳直荀等都曾在长沙县组织开展农民运动。“坚强的老战士”徐特立亲自创办梨江高小。统战工作的开拓者李维汉、中国人民解放军大将许光达、文化名人田汉等都出生在长沙县。

2005年，我县以共产党员先进性教育为契机，投资4000余万元，启动了“一乡五村”和十个红色旅游景点的建设，特别是杨开慧纪念馆还被列入了全国一百个重点红色景区。这些都有力地推动了我县红色旅游向前发展。

工业旅游起步良好。长沙县工业发达，县城内的国家级长沙经济技术开发区就有世界500强企业17家，这些企业不仅产品优良、技术先进，而且设施超前，环境优美，足以称得上是我国现代工业的优秀典型。因此在县域内发展工业旅游，不仅资源充足，而且前景很好。目前我县已在远大空调、中粮可乐、湘丰茶业、口口香熟食等知名企业开展了工业旅游。这些企业不仅让游客开拓了眼界，学到了知识，进一步增强了振兴中华的信心，而且较好地宣传了企业，找到了宣传企业产品与帮助消费者了解企业的平台，可谓一举两得，有益多赢。

观光旅游快速推进。我县有两个国家3A级旅游景区：石燕湖生态公园和杨开慧纪念馆；有一个国家级的黄兴全国农业旅游示范区和数量众多的星级农家乐；特别是结合社会主义新农村建设，我县涌现出了众多的新农村建设典型，如印山村、黄龙村、和平村，这些村不仅经济发达、民风淳朴，而且环境优美，非常适宜于旅游观光和农村体验；我县还有一个千年道场陶公庙，2007年投资1亿多元进行了全面改造；有长沙野生动物园、影珠山旅游区等项目。包括前面提到的

极具魅力的工业旅游，等等这一切，都为我县提供了很多很好的旅游资源，让旅游观光成为了我县旅游产业中的一个新亮点，而且势头很好。长沙县一日游不仅内容丰富，而且经济实惠，随着乡村旅游专线的开通，到长沙县休闲，已成为广大市民经济便利的出行首选。

欢迎各位到长沙县来旅游、投资，我们期待大家的光临，同时我们一定以热情、优质的服务款待大家，请各位高兴而来、满意而归。

目 录

旅游请到长沙县·····湖南省长沙县旅游局 1

旅 游 导 向

红色人文之旅——红色教育游·····	3
杨开慧纪念馆·····	3
黄兴故居·····	6
徐特立故居·····	8
许光达故居·····	8
田汉故居·····	9
李维汉故居·····	10
缪伯英故居·····	10
柳直荀故居·····	11
棠坡清代民居·····	11
郊野风光之旅——乡村体验游·····	13
石燕湖生态公园·····	13
黄兴农业旅游示范区·····	20
新江生态农业产业园·····	24
樱花温泉山庄·····	26
黄龙新村·····	26

印山村	27
星沙通程广场	28
陶公庙	29
长沙野生动物园	30
徐特立公园	31
圣毅园现代农庄	32
百里茶麻	33
百里万顷花卉苗木走廊	36
乡村旅游点介绍	37
(一) 九道湾开源农庄	37
(二) 五福山庄	38
(三) 建阳山庄	39
(四) 春雅山庄	40
(五) 秋塘月色山庄	41
(六) 桂花塘山庄	42
(七) 紫薇山庄	42
(八) 雅阁度假村	43
(九) 天赐园山庄	44
(十) 黄花山庄	45
(十一) 崇源度假村	45
工业体验之旅——工业观光游	47
国家级长沙经济技术开发区	47
湖南湘丰茶业(集团)有限公司	48
远大空调	49

中粮可口可乐	49
碧桂园威尼斯城	51
榔梨工业园	52
松雅湖旅游区	53
浪漫都市之旅——都市休闲游	54
轻松入住	54
明城国际大酒店	54
长沙威尼斯酒店	54
开源鑫城大酒店	55
紫鑫大酒店	57
天成大酒店	58
明城大酒店	58
开元大酒店	59
天华大酒店	60
快乐购物	61
湘绣城	61
风味小吃	63
休闲享受	64

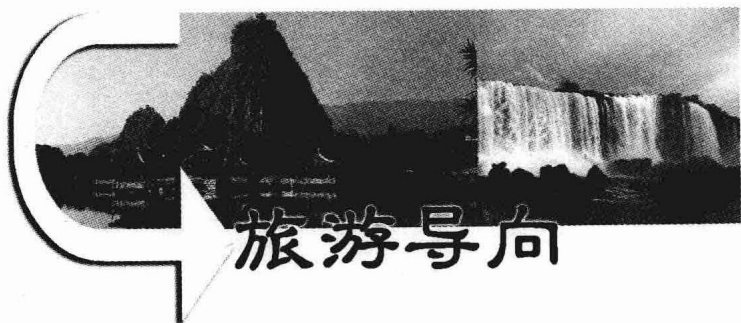
乡 镇 荟 萃

融城金三角——暮云镇导游词	67
花卉苗木乡——跳马乡导游词	76
休闲有乐土——黄兴镇导游词	78
梨江与古刹——榔梨镇导游词	82

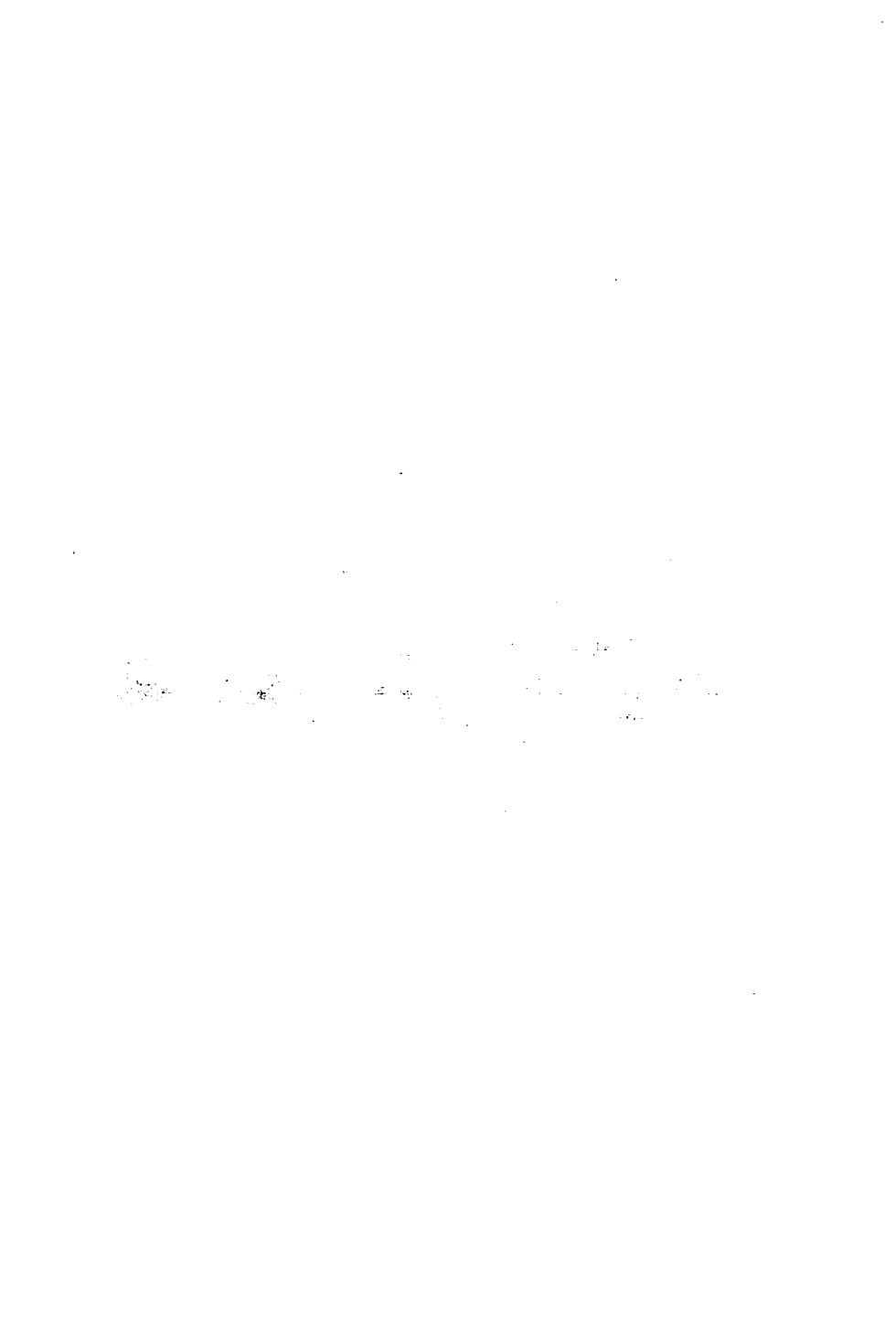
郊野好农庄——干杉乡导游词·····	86
重镇山川秀——江背镇导游词·····	91
遍地黄花香——黄花镇导游词·····	97
田园风光美——春华镇导游词·····	104
田汉故里情——果园镇导游词·····	112
古道览胜景——路口镇导游词·····	115
山水画卷长——高桥镇导游词·····	119
六金享盛誉——金井镇导游词·····	121
热土老边区——双江镇导游词·····	127
红色的摇篮——开慧乡导游词·····	131
世外桃源境——白沙乡导游词·····	133
自古名山幽——福临镇导游词·····	135
天华驿道古——青山铺镇导游词·····	138
人杰与地灵——安沙镇导游词·····	143
小河依高山——北山镇导游词·····	154
文明新都市——星沙镇导游词·····	157

旅 游 服 务

公共交通·····	167
咨询投诉·····	171
后 记·····	172



旅游导向



红色人文之旅——红色教育游

杨开慧纪念馆

杨开慧纪念馆成立于1966年，1969年正式对外开放。纪念馆由杨开慧生平业绩陈列馆、烈士陵园、故居组成，占地面积60260平方米，是湖南省首批爱国主义教育基地和全国首批百家红色旅游经典景区之一，国家“AAA”级旅游景区，湖南省妇女儿童爱国主义教育基地，市、县文明单位，内有故居、陵园、杨公庙三处省级文物保护单位。

杨开慧故居位于长沙县开慧乡开慧村，始建于1795年，是一座建筑面积达680平方米的土木结构院落，现存大小房屋36间。

1901年11月6日，杨开慧在这里诞生，并度过童年和少年时代，1927年，她带着三个孩子在此居住，1930年被捕。故居也是烈士杨开明、杨展诞生和居住过的地方。

1966年，故居维修后对外开放，并依毛泽东手迹作门额“板仓”两字，1983年被公布为“湖南省级文物保护单位”，30多年来，故居一直是众多学校的德育基地。2001年，杨开慧烈士诞辰100周年，故居陈列进一步复原，更好地发挥了烈士故居爱国主义教育基地的作用。

中宣部、国家发改委等部委于2005年1月正式将其确定

为全国百家“红色旅游经典景区”之一。2006年10月16日，湖南省发改委正式下达《2006年红色旅游基础设施中央预算内专项资金投资计划的通知》。2006年12月，长沙县人民政府成立杨开慧纪念馆“红色景区”建设指挥部。项目总投资2450万元，其中景区基础设施建设费用1270万元，景区配套干线公路建设费用900万元，文物维修及陈列布展费用280万元。建设内容包括新建陈列馆以及陈列布展、开慧故居维修、停车场建设、给排水处理、旅游厕所建设、游道改造、拆迁安置、绿化、标识标牌、景区干线公路改造。

板仓，一个在中国地图上闪耀的红色圣地。这里是伟大领袖毛泽东主席亲密的战友和亲爱的夫人杨开慧烈士的家乡，毛泽东同志曾三次来板仓开展革命工作。

1901年11月6日，杨开慧同志诞生在长沙县清泰乡板仓冲这块英雄的土地上，并在这里度过了美好的童年和少年时代。出生书香门第之家的她从小关心贫苦人民疾苦，并热爱学习、坚持真理，从青少年时代便胸怀改造旧中国的大志。共同的理想和追求，使她成为毛泽东最真挚的战友，并与之结为革命伴侣，是毛泽东同志得力的助手。在毛泽东同志的亲自培养下，她成为中国共产党最早的女党员之一。在毛泽东开展革命工作的艰苦岁月里，她始终陪伴在毛泽东身边，协助毛泽东同志发展党的组织和开展学生运动、工人运动、农民运动，同时，她积极发动和组织群众开展妇女运动，为争取妇女解放、实现婚姻自主开展斗争。大革命失败后，她不畏白色恐怖，带着三个孩子，秘密回到家乡板仓，在飘峰山的象牙山和清泰乡的杨柳坡等地，开展革命活动并独立领导了长沙、平江、湘阴三县的革命斗争，前后长达三年之久。