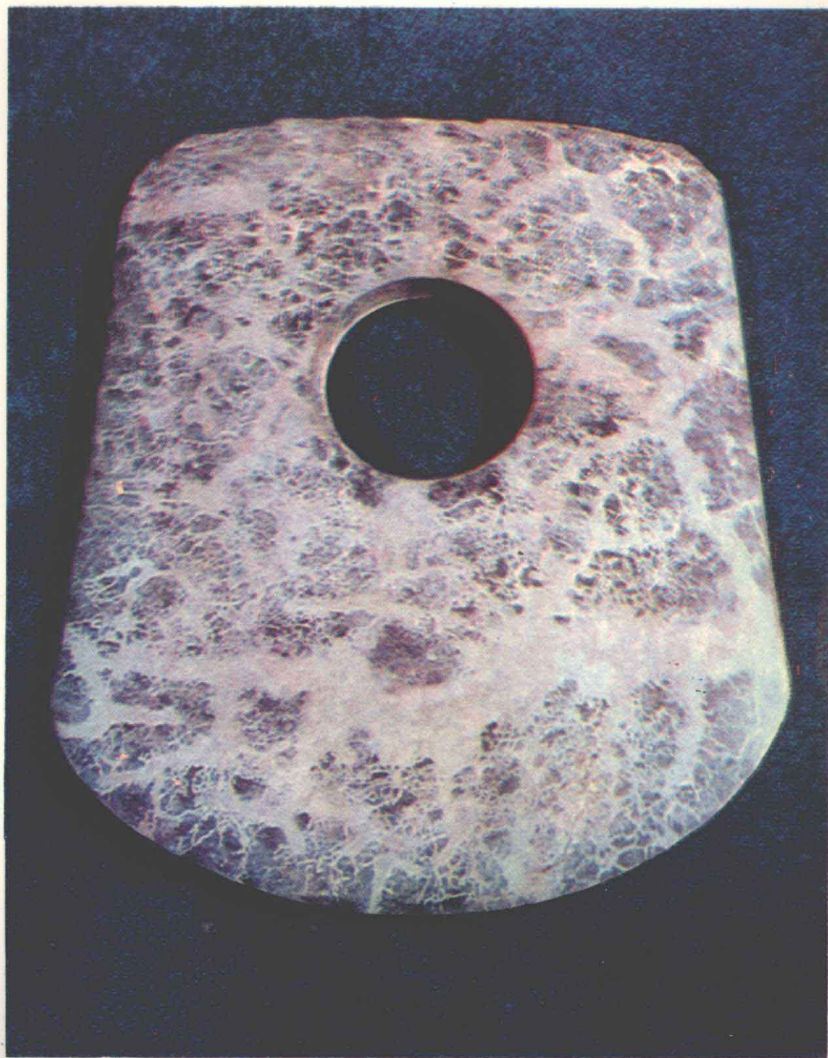
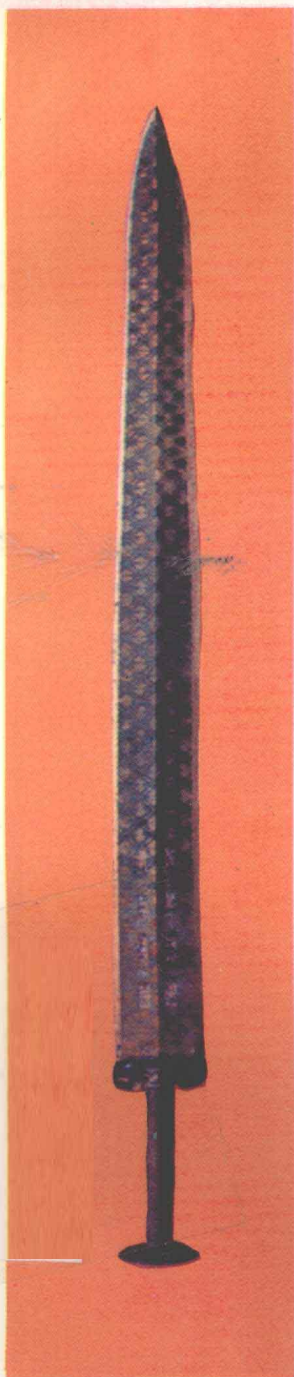


湖北考古发现与研究



杨宝成主编 黄锡全副主编

武汉大学学术丛书

武汉大学出版社

湖北考古发现与研究

杨宝成 主 编
黄锡全 副主编

武汉大学出版社

图书在版编目 (CIP) 数据

湖北考古发现与研究/杨宝成主编; 黄锡全副主编. —武汉: 武汉大学出版社, 1995. 1

ISBN 7-307-01891-8

- I 湖…
- II ①杨… ②黄…
- III 文物—考古—中国—湖北
- IV K872.63

武汉大学出版社出版

(430072 武昌 珞珈山)

武汉市江岸区教文印刷厂印刷

(430016 武汉市江岸区球场路 105 号)

新华书店湖北发行所发行

1995 年 1 月第 1 版 2000 年 7 月第 2 次印刷

开本: 787×1092 1/16 印张: 22. 25

字数: 393 千字 印数: 801—2300

ISBN 7-307-01891-8/K·171 定价: 29.80 元

本书如有印装质量问题, 请寄承印厂调换

前 言

湖北省位处长江中游，滔滔大江自西而东贯穿全境，这里土地肥沃，雨量充沛，河湖密布，十分适宜于人类居住劳动，留下了丰富的人类文化遗迹。湖北位处中南，北接中原，南联百越，西通巴蜀，东邻吴越，东西南北各地文化在这里交汇融合，形成了发达而多彩的古代文明。

早在北宋时期，湖北省境内就有先秦青铜器出土，但直至解放前夕，湖北省的田野考古工作基本上还是空白。新中国成立以后广大文物考古工作者艰苦创业，勤奋工作，经过四十多年的辛勤努力，在考古发掘、文物保护和科学研究等方面，取得了丰硕的成果。

湖北地区多处发现有人类早期活动的文化遗存。1956年在鄂西长阳县发现属于早期智人阶段的“长阳人”化石，70年代属更新世早期的郧县猿人化石以及相当于更新世中期的郧西人化石的出土，大冶石龙头洞穴遗址、枝城九道沟遗址的大量石器的出土，1992年江陵鸡公山旧石器时代居住址的发现以及数以万计石器制品的出土，为探索我国南方地区古人类的活动状况及其人类自身的进化规律，提供了丰富的科学资料。1970年在建始龙骨洞发现步氏巨猿和南方古猿的化石，1989年在郧县曲远河口先后两次发现猿人颅骨化石和石器。这些重要发现，对研究人类起源，揭示早期人类活动的奥秘，具有极高的科学价值。

新石器时代文化遗存遍布湖北省全境。1955年开始对京山屈家岭的发掘与研究，导致对屈家岭文化是江汉地区具有代表性的新石器时代文化的确认。同年在天门石河镇发掘了石家河文化遗存，随着大量同类遗址的发现，导致对该类文化认识上的共识。石家河文化遗存晚于屈家岭文化，其发展阶段约与中原地区龙山文化相当。考古学界相继将其命名为湖北龙山文化、青龙泉三期文化、石家河文化。随着近年来对该类遗址发掘和研究工作的深入，目前大部分学者倾向于用石家河文化来命名该类文化。1959年在四川巫山大溪遗址发掘中发现了大溪文化遗存，接着在湖南洞庭湖地区、鄂西峡区相继发现一批同类遗址，70年代初考古学界开始把该类文化遗存称之为大溪文化。1983年在枝城城背溪遗址的发掘中发现了早于大溪文化的一种新的文化遗存，后来被称之为城背溪类

型文化。这一发现，弥补了长江中游地区早期原始文化的缺环，为探索这一地区早期新石器时代文化以新的启示。

经过长期的努力，在湖北地区已初步建立起一个比较完整的新石器时代文化发展谱系，在此基础上开展了对湖北新石器文化的区系类型的研究。近年来通过对石家河等遗址的发掘，又进一步展开了聚落形态的研究和文明起源的探索。

70年代对黄陂盘龙城的大规模的发掘，是我国商代考古的一项重大成果，这一发现表明早在商代中期，商王朝的势力已抵达长江流域。盘龙城所揭露的城址、宫殿建筑、贵族墓葬，出土的大量青铜器等文物，表明在商时期长江流域的古文明已发展到相当高的水平。考古调查和发掘资料表明，在西起随枣走廊，东至黄冈地区西部的长江北岸地区范围内，都有盘龙城类型的商文化遗存的分布。80年代初沙市周梁玉桥、江陵荆南寺及鄂西峡区部分商代遗址发掘结果表明，这些商代文化遗存中既包含有中原商文化的因素，又有鲜明的地方文化特色，据目前所发表的资料而言，湖北境内商代文化遗存至少可以分为四个文化类型。

西周时期的文化遗址在湖北省的分布较商代更为广泛，蕲春毛家嘴、黄陂鲁台山、新洲香罗山、随州庙台子、江陵张家山等西周时期遗址与墓葬的发掘，京山苏家垅曾国铜器群、江陵万城北子诸器的出土，对于研究西周时期的历史文化，具有重要的学术意义。与殷商时期相类似，西周时期湖北境内的文化亦呈现出多元结构的布局。这一文化现象无疑与西周时期在今天的湖北境内存在着众多封国的政治局面有密切的关联。利用考古发掘资料，开展对这一时期考古学文化区系类型的研究，揭示各封国的历史文化特征，是湖北考古中一项重要学术课题。

历史上的楚国自西周初期立国，直至公元前223年灭于秦，约有八百年的历史。湖北在历史上曾是楚国的政治、经济和文化中心，楚郢都所在，因此楚文化考古在湖北考古中占有特别重要的地位。60年代对江陵纪南城的勘探和城郊墓葬的发掘，是湖北楚文化考古的开始。70年代对纪南城城址、城郊墓葬进行了大规模发掘，把楚文化考古推向了高潮。此后先后在当阳、襄阳、宜城、潜江、鄂城、孝感、黄冈等地发现一批楚墓和城址。1980年中国考古学会以楚文化研究为中心议题的第二次年会在武汉召开，接着又成立了湖北、湖南、河南、安徽四省楚文化研究会，大大推动了楚文化考古工作的深入发展。潜江放鹰台大型建筑基址的发现，荆门包山墓地以及江陵等地大批楚墓的发掘，为近年来楚文化考古的新收获。与此同时，学术界还开展了对楚文化渊源、楚都丹阳、楚

墓的分期分类及分区以及楚文化各项专题的研究，先后出版了一批研究专著和发掘报告。

在曾侯乙墓、包山大冢、江陵等地墓葬中出土了大量的竹简及铜器铭文资料，这些文字资料数量多，内容丰富，是研究楚国、曾国以及其它诸国的历史文化的极为珍贵的文献。

1978年随州擂鼓墩曾侯乙墓的发掘以及在此先后随枣地区近百座曾国墓葬的发掘，大量曾国珍贵文物的出土，解开了历史上的“曾国之谜”。曾侯乙墓出土文字材料表明，该墓下葬年代明确，墓主身份明确，这就为我国东周考古的断代提供了一个重要的标尺。该墓出土了一万五千余件青铜器、漆木器、金器、玉器等随葬品，为了修复、研究和保护好这批珍贵文物，开展了多学科的协作攻关，从而促使了考古学与物理学、化学、声学、天文学、铸造学以及音乐学等学科的结合，大大推动了音乐考古、冶金考古、天文考古、美术考古等新型交叉学科的发展。

70年代大冶铜绿山矿冶遗址的发掘，填补了我国青铜器研究中一个重要空白，为中国考古学开辟了一个新的学术领域，以大冶铜绿山遗址发掘为开端，“矿冶考古”作为一门新型学科在我国逐步形成和发展起来。

建国以来，湖北境内所发掘的秦汉墓葬已达数百座，在云梦睡虎地、江陵凤凰山等地发掘了一批有纪年的墓葬，为这一时期墓葬分期断代提供了可靠的标尺，并为探讨战国末期至秦汉时期不同时期不同国别墓葬的文化特性提供了依据。自1973年江陵凤凰山首次发现西汉简牍以来，云梦睡虎地、江陵凤凰山、张家山等地先后多批出土秦汉竹木简牍。简牍内容以秦律、汉律以及多种佚书最为重要，此外还有为数甚多的遣策，以及涉及到这一时期的政治、经济、社会生活等方面的记载，是研究秦汉时期的历史文化极为珍贵的科学资料。此外，在对秦汉漆器、江陵凤凰山出土西汉古尸等项课题研究方面，发表了一系列论著，受到海内外学术界的关注。

六朝时期武昌城的发现与勘察，鄂城与武汉等地六朝与隋唐时期墓葬的发掘，郧县李泰家族墓地、安陆唐吴王妃墓的发掘，钟祥明显陵的勘探以及武昌明楚昭王陵墓的发掘，是汉唐以降湖北考古中的重要成果，其发掘材料和研究成果或已见于世，或正在整理出版中。

综上所述，新中国成立以来湖北考古在田野考古和学术研究等方面，都取得举世瞩目的成绩。湖北考古事业不仅实现了零的突破，而且已迈入他的黄金时代。

武汉大学历史系考古专业自1976年创办以来，在教学与科研的实践中，坚

持以中国考古学为基础，以长江流域考古为重点，力求将其办成一个有自身特色的专业学科。因而湖北考古的田野实践与理论研究，一直是我专业全体师生的教学与科研的中心内容。目前呈现在读者面前的这本《湖北考古发现与研究》，是考古教研室部分从事中国考古学基础课教学的教师的教学与科研成果的汇集。

本书的写作动议是1988年冬提出的，1989年春制订出全书的写作大纲，报经武汉大学社科处批准，作为校重点科研项目，并获得了湖北省1990年社科基金的资助。

建国四十余年来，湖北考古硕果累累，已发表的资料和研究成果十分丰富。本书的写作目的是试图对湖北省考古的成果作一概括性总结与介绍，为弘扬祖国的历史文化，促进湖北考古事业的进一步发展，克尽微薄之力。

本书叙述范围自旧石器时代开始，至元明为止。由杨宝成负责主编，黄锡全任副主编。各章节的撰写人员是：前言——杨宝成，第一章——刘华才，第二章第一、四节——余西云，第二节——向绪成，第三节——方酉生，第三章第一、二节——杨宝成，第三节——黄锡全，第四章第一、二、三节——李克能，第四、五节——杨宝成，第六节——黄锡全，第五章——肖亢达，第六章——王然，第七章——杨唐深，编后记——黄锡全。

十位作者，分别撰稿，虽体例大体统一，但文风则势难雷同。在写作过程中，由于具体章节叙述的需要，对已发表的材料，必有所取舍，不可能面面俱到。本书所收录的资料大体截止于1991年，由于部分考古发掘资料尚未正式发表，有些重要发现仅见零星报导，对此本书或作挂缺待补，或点到为止。

在湖北考古的学术领域中，有些学术问题仍在探索之中，还有一些问题学术界仍存在分歧，即使在本书作者之间亦难免存在着学术观点的不同。本书在涉及一些重要学术观点时，要求各章节间尽量做到求同，如一时尚难论断，则允许存异。孰是孰非，请读者择善而从。

由于我们学识有限，错误之处，敬请广大读者和诸位同行批评指正。

目 录

| | |
|---------------------------------|---------------|
| 前言 | (1) |
| 第一章 湖北旧石器时代考古发现与研究 | (1) |
| 第一节 湖北地理与自然环境概况 | (1) |
| 一、湖北地史发展概略 | (1) |
| 二、湖北的地理位置与生态环境 | (2) |
| 第二节 与人类共生的哺乳动物群和巨猿化石 | (3) |
| 一、湖北更新世的哺乳动物群 | (3) |
| 二、鄂西出土的步氏巨猿化石 | (6) |
| 三、湖北出土的南方古猿化石 | (7) |
| 第三节 湖北出土的猿人化石和石器文化 | (9) |
| 一、郧县猿人化石及石制品 | (9) |
| 二、郧县曲远河口猿人化石与石器 | (10) |
| 三、郧西猿人化石及石制品 | (11) |
| 四、大冶石龙头遗址 | (12) |
| 第四节 湖北出土的智人化石和石器文化 | (14) |
| 一、长阳人化石 | (14) |
| 二、枝城九道沟遗址 | (15) |
| 三、丹江口石鼓后山发现的旧石器 | (16) |
| 四、江陵鸡公山遗址 | (17) |
| 五、房县樟脑洞遗址 | (18) |
| 第二章 新石器时代 | (22) |
| 第一节 城背溪类型文化 | (22) |
| 一、发现与命名 | (22) |
| 二、城背溪文化 | (23) |
| 三、朝天嘴遗存 | (24) |
| 四、文化谱系与经济形态 | (25) |
| 第二节 大溪文化 | (26) |

| | |
|-------------------------------|------|
| 一、大溪文化遗址发现概况 | (26) |
| 二、文化特征 | (27) |
| 三、类型、分期与年代 | (28) |
| 四、居住遗迹 | (40) |
| 五、埋葬习俗 | (42) |
| 六、经济状况 | (43) |
| 第三节 屈家岭文化 | (44) |
| 一、屈家岭文化遗址的发掘 | (44) |
| 二、文化分布范围 | (45) |
| 三、文化渊源 | (46) |
| 四、年代、类型和分期 | (48) |
| 五、与大溪文化、仰韶文化的关系 | (56) |
| 六、社会性质 | (58) |
| 第四节 石家河文化与石板巷子遗存 | (59) |
| 一、发现与命名 | (59) |
| 二、文化特征 | (61) |
| 三、分区与类型 | (62) |
| 四、文化分期 | (63) |
| 五、谱系关系 | (65) |
| 六、有关石板巷子遗存的几个问题 | (66) |
| 七、生产经济与工艺 | (68) |
| 八、房屋建筑 | (69) |
| 九、埋葬习俗 | (70) |
| 第三章 商和西周时期 | (73) |
| 第一节 商代 | (73) |
| 一、黄陂盘龙城商代城址 | (73) |
| 二、江陵荆南寺遗址 | (76) |
| 三、沙市周梁玉桥遗址 | (77) |
| 四、宜昌中堡岛遗址 | (78) |
| 五、区系类型的探索 | (78) |
| 六、青铜器的发现 | (83) |
| 第二节 西周 | (84) |
| 一、红安金盆遗址 | (84) |

| | |
|-------------------------|-------|
| 二、蕲春毛家嘴遗址 | (85) |
| 三、大悟吕王城遗址 | (86) |
| 四、黄陂鲁台山遗址和墓葬 | (86) |
| 五、新洲香炉山遗址 | (87) |
| 六、随州庙台子遗址 | (88) |
| 七、江陵张家山——荆南寺遗址 | (89) |
| 八、当阳赵家湖墓地 | (90) |
| 九、松滋博宇山遗址 | (90) |
| 十、秭归官庄坪遗址 | (91) |
| 十一、文化类型的分析 | (92) |
| 十二、青铜器 | (94) |
| 第三节 商和西周时期铜器文字 | (97) |
| 一、殷商时期 | (97) |
| 二、西周时期 | (99) |
| 第四章 春秋战国时期 | (118) |
| 第一节 发现概述 | (118) |
| 第二节 遗址 | (124) |
| 一、城址 | (124) |
| 二、古矿冶遗址 | (136) |
| 第三节 墓葬 | (146) |
| 一、楚国墓葬 | (146) |
| 二、曾国墓葬 | (149) |
| 三、楚墓的分类 | (153) |
| 四、楚墓的分期 | (159) |
| 五、楚墓的分区 | (164) |
| 第四节 青铜器 | (165) |
| 一、楚国铜器 | (165) |
| 二、曾国铜器 | (173) |
| 三、其它诸国铜器 | (177) |
| 第五节 漆器、丝绸、货币 | (183) |
| 一、漆器 | (183) |
| 二、丝绸 | (188) |
| 三、货币 | (189) |

| | | |
|-----|--------------------|-------|
| 第六节 | 铜器铭文与简牍····· | (192) |
| 一、 | 出土文字材料概况····· | (192) |
| 二、 | 列国文字····· | (192) |
| 三、 | 曾国文字····· | (208) |
| 四、 | 楚国文字····· | (213) |
| 第五章 | 秦汉时期····· | (224) |
| 第一节 | 战国末期墓葬····· | (225) |
| 一、 | 分区概述····· | (225) |
| 二、 | 鄂东楚墓····· | (226) |
| 三、 | 鄂西秦墓····· | (232) |
| 第二节 | 秦代墓葬····· | (238) |
| 第三节 | 西汉墓葬····· | (245) |
| 第四节 | 东汉墓葬····· | (253) |
| 第五节 | 秦汉简牍····· | (268) |
| 第六节 | 秦汉漆器····· | (274) |
| 第六章 | 六朝隋唐时期····· | (278) |
| 第一节 | 武昌城····· | (278) |
| 一、 | 武昌城的兴衰····· | (278) |
| 二、 | 六朝武昌城的勘探与布局····· | (279) |
| 三、 | 六朝武昌城的特点····· | (281) |
| 第二节 | 六朝墓葬····· | (283) |
| 一、 | 发现概况····· | (283) |
| 二、 | 年代与分期····· | (283) |
| 三、 | 类型与特征····· | (285) |
| 四、 | 发展演变轨迹····· | (290) |
| 第三节 | 六朝青瓷器····· | (296) |
| 一、 | 青瓷器的种类及其演变规律····· | (296) |
| 二、 | 青瓷器的制造工艺····· | (298) |
| 第四节 | 隋唐时期墓葬····· | (302) |
| 一、 | 湖北隋唐墓葬发现与研究概况····· | (302) |
| 二、 | 墓葬型制····· | (302) |
| 三、 | 类型与等级····· | (304) |
| 四、 | 随葬品····· | (307) |

| | |
|--------------------------|--------------|
| 五、分期与年代····· | (311) |
| 六、墓葬特点····· | (315) |
| 第七章 宋——明时期墓葬····· | (318) |
| 第一节 宋元墓葬····· | (319) |
| 一、北宋墓葬的分类····· | (319) |
| 二、南宋墓葬的分类····· | (325) |
| 三、元代墓葬····· | (328) |
| 四、几点认识····· | (329) |
| 第二节 明代墓葬····· | (330) |
| 一、钟祥明显陵····· | (330) |
| 二、武昌明楚昭王陵墓····· | (332) |
| 三、其它各类墓葬····· | (334) |
| 四、几点认识····· | (340) |
| 编后记····· | (341) |

第一章 湖北旧石器时代考古发现与研究

湖北位于我国中部偏东，因在洞庭湖之北而称为湖北。其地理位置处于东经 $108^{\circ}21'$ — $116^{\circ}10'$ ，北纬 $29^{\circ}5'$ — $33^{\circ}20'$ ，是中国东部南北交汇的过渡区之一，属于亚热带气候。这里环境优美，山川秀丽，江河纵横交织，湖泊星罗棋布，石灰岩分布广泛，岩溶洞穴发育，加上气候温和，雨量充沛，生物资源十分丰富，很适合高等灵长类的生存和发展。考古发现与研究证明，在整个旧石器时代，湖北是原始人类生殖和繁衍的重要地区。

第一节 湖北地理与自然概况

一、湖北地史发展概略

早在元古代中期以前，湖北地区全部被原始的海洋所覆盖。现今人们所见的巍峨壮观的长江三峡，层峦叠翠的神农架，连绵起伏的大别山脉，当时都沉睡于大海之中。约在距今 17 亿年前后，因地球构造运动加剧，岩浆不断喷发，地壳发生了强烈的褶皱和隆起，局部地区的海水退缩，使湖北境内第一次出现了陆地。但除鄂西和大别山区外，湖北的其它地区仍为茫茫大海。这个时期在地史上被称为吕梁构造运动。吕梁运动之后，湖北地区的地壳运动基本上分为三大构造单元：一块是鄂西北秦岭地区的地槽区；一块是鄂东南地区的地槽区；一块是湖北中部已较稳定的地台区。到震旦纪末期（距今约 7 亿年前后），由于地壳下降，湖北地区又沦为沧海。直到寒武纪早期（约 6 亿年前后），除大洪山一带为古海岛外，湖北其他地区均为浅海陆棚区。寒武纪晚期（约 5 亿年前后），随南盆地发生过大规模火山爆发。志留纪中期（约 4 亿年前后），鄂西北两竹盆地发生火山喷发，到志留纪末期，武当山一带上升为陆地。至此，海水退出，湖北境内大都成为陆地。在泥盆纪时期（约 3.75 亿—3.2 亿年），湖北大

地上开始生长裸蕨植物，首次披上了绿装。此后气候温暖湿润，植被生长旺盛。但在二叠纪（约2亿多年），地壳又一次升降频繁，湖北境内又有两次大的海进海退，成为湖北重要的成煤时期。到了三叠纪末期（约2亿—1.9亿年），地壳再次上升，湖北境内又上升为陆地。从此之后，湖北地区告别了大海。

随着地球历史的发展，中生代晚期的燕山运动又使湖北境内地壳运动明显，鄂东发生了火山喷发。从中生代晚期到新生代初期，由于中国东部和中部广大地区地壳下降，而西部地区则不断上升，致使东西水系相通而东流，继而形成了横贯湖北全境的长江。至此，湖北大地的地貌格局已基本形成，只是在新生代（约7000万年）以来，湖北境内东部、西部和北部山地继续上升，中部地区徐徐沉降，形成了三面高、中部低、南面向洞庭湖敞开的地貌景观。具体分布为：

鄂东南为幕阜山和九宫山山脉，其主峰海拔高程分别为1596米和1566米，成为湘鄂赣的界山。

鄂东北为大别山低山丘陵地带，是长江水系和淮河水系的分水岭。

鄂西北由大巴山山脉的东段、秦岭山脉的东延部分、荆山山脉、武当山山脉等组成。其中，神农架主峰海拔高达3105.4米，谓之“华中第一峰”。

鄂西南为高山山原地带，是云贵高原向东北延伸的部分，平均海拔高程约为1000—1500米，不少高山超过2000米。包括齐岳山脉、武陵山脉、大娄山脉和巫山山脉。长江峡谷把鄂西南和鄂西北连成统一的鄂西高山地带，构成了湖北地貌的西半壁江山。

湖北中部则属于下沉的盆地构造，是一个向东南倾斜敞开的地形——江汉平原。江汉平原是一个广阔而低洼的巨大的冲积——湖积平原，海拔高程最低点接近于0米。

地球的构造作用使湖北的地势奇特，山川交替，地形复杂，形成了良好的地势特点和复杂的地貌景观。加上外力因素的作用，尤其是长江横贯全省东西，茫茫九派，千水归一，它联系着全省1000多条河流，1000多个大小湖泊，可谓水系发达，九曲迴肠，千湖之省，鱼米之乡。湖北优越的地理位置和大自然的神功，使荆楚成为一块十分美丽富饶的大地。

二、湖北的地理位置与生态环境

湖北地处中国腹地，正处在中纬度季风环流区域的中部，属于亚热带季风气候。由于湖北幅员辽阔，东西长710多公里，南北宽450多公里，境内不同

地区的气候因而呈现一定差异。确切地说，湖北的地理位置处于中亚热带北缘到北亚热带南缘。因受到太阳辐射和季风环流的季节性变化的影响，湖北雨热同季，四季分明，光照充足，雨量充沛。据统计，年平均降水量大部分地区在800—1 000毫米，年光照总数在1 200—2 200小时之间，年均温在15—17℃。温暖的气候条件，良好的地貌特点，造就了优越的生态环境。尤其是鄂西山地，自新生代以来，由于特殊的地质、地理及气候条件，使之成为第三纪生物的“避难”场所，至今还保留着很多珍贵的植物种类，被誉为“植物宝库”。据调查，湖北境内共有植物近4 000种，主要包括中亚热带的常绿阔叶林和北亚热带的常绿落叶阔叶混交林。

植物资源是动物赖以生存的基础。植被繁茂，果根充足，使湖北的动物资源也相应格外丰富。从腔肠动物、昆虫、鱼类、两栖类、爬行类、鸟类到哺乳类，应有尽有，而且至今还保留有一些珍奇的物种，其中包括白鳍豚、金丝猴、华南虎等国家一级保护动物。据统计，至今湖北境内还有动物700多种，在全国土地总面积不到2%的荆楚大地上，却繁衍着占全国17%以上的野生动物种类。可以说，自古以来，湖北大地一直是动植物栖息和繁衍的理想场地。

众所周知，自然环境和生物资源是人类赖以生存的物质基础。尤其是在人类的远古时期，良好的自然环境和生物资源是原始人类生存和发展的必备条件。由于湖北地区自新生代以来，气候适宜，雨量充沛，树木成林，绿草成茵，动物繁多，果木丰富。加之湖北境内石灰岩分布广泛，溶洞发育，更适合远古人类栖息。所以，湖北大地便成为旧石器时代人类生活的重要地区之一。

第二节 与人类共生的哺乳动物群和巨猿化石

一、湖北更新世的哺乳动物群

哺乳动物是人类重要的食物资源。考古发现，湖北境内出土遗址中，与人类化石伴生的哺乳动物群十分丰富。据已报道的材料，在建始、五峰、长阳、枝城、郧县、郧西、房县、大冶、咸宁等地，都发现了更新世的动物化石。其中，较为丰富而具有断代意义的有建始巨猿动物群、郧县猿人动物群、郧西猿人动物群、大冶石龙头动物群、长阳人动物群、枝江九道沟动物群和房县樟脑洞动

物群等（详见表一）。

表一

湖北更新世哺乳动物群对照表

| 哺乳动物名称 | 出土地点 | 建始 | 郧县 | 郧西 | 石龙头 | 长阳 | 九道沟 | 樟脑洞 |
|-------------------------------------|------|----|-----|----|-----|----|-----|-----|
| 猕猴 <i>Macaca sp.</i> | | | + | + | | | | |
| 巨猿 <i>Gigantopithecus blacki</i> | | + | | | | | | |
| 南方古猿 <i>Australopithecus Dart</i> | | + | (?) | | | | | |
| 小鼠 <i>Mus sp.</i> | | + | | | | | | |
| 河狸 <i>Castoridae</i> | | | + | + | | | | |
| 竹鼠 <i>Rhizomys sinensis</i> | | | | | + | + | | |
| 豪猪 <i>Hystrix subcristata</i> | | + | + | + | | + | + | |
| 狐 <i>Vulpes sp.</i> | | | + | + | | | | + |
| 豺 <i>Cuon sp.</i> | | | + | + | | + | | |
| 古豺 <i>Cuon javanicus antiquus</i> | | + | | | | + | | |
| 大熊猫 <i>Ailuropoda melanoleuca</i> | | + | + | + | + | + | + | + |
| 熊 <i>Ursus sp.</i> | | + | + | + | | + | + | |
| 獾 <i>Arctonyx sp.</i> | | + | + | + | | + | | + |
| 水獭 <i>Lutra sp.</i> | | | + | | | | | |
| 灵猫 <i>Viverra zibetha expectata</i> | | | | + | | | | |
| 桑氏鬣狗 <i>Hyaena licenti</i> | | + | + | | | | | |
| 中国鬣狗 <i>H. sinensis</i> | | | | + | + | + | | |
| 最后鬣狗 <i>Crocuta ultima</i> | | | | | | | + | |
| 猫类 <i>Felis sp.</i> | | + | + | | + | | | |
| 剑齿虎 <i>Machairodontinae</i> | | + | | + | | | | |
| 虎 <i>Felis sp.</i> | | | | | + | + | + | |
| 古乳齿象 <i>Gomphotheriidae</i> | | + | + | | | | | |
| 剑齿象 <i>Stegodon sp.</i> | | + | + | + | | | | |
| 东方剑齿象 <i>S. orientalis</i> | | | | | + | + | + | + |
| 马 <i>Equus sp.</i> | | | + | | | | | |
| 云南马 <i>E. yunnanensis</i> | | + | | | | | | |

| 哺乳动物出土地点 名称 | 建始 | 郧县 | 郧西 | 石龙头 | 长阳 | 九道沟 | 樟脑洞 |
|-------------------------------------|----|----|----|-----|----|-----|-----|
| 獾 <i>Tapirus sp.</i> | + | + | + | | | | . |
| 巨獾 <i>Megatapirus augustus</i> | | | | | + | + | + |
| 犀 <i>Rhinoceros sp.</i> | + | + | + | + | + | + | + |
| 猪 <i>Sus sp.</i> | + | + | | + | + | + | |
| 小猪 <i>Sus xiaozhu</i> | + | + | + | | | | |
| 麂 <i>Muntiacus sp.</i> | + | + | | | | | |
| 鹿 <i>Cervus sp.</i> | + | + | + | + | + | + | + |
| 黑鹿 <i>Rusa unicolor</i> | | | + | | | | |
| 水鹿 <i>Rusa sp.</i> | | | | | | | + |
| 苏门羚 <i>Capricornis sumatraensis</i> | | | | | | | + |
| 羊类 <i>Ovinae</i> | + | | | | | | + |
| 牛类 <i>Bovinae</i> | + | + | + | + | + | + | + |

注：表中“+”者为有，空格者为无。

上述动物群的主要成员是大熊猫、豪猪、鬣狗、剑齿象、马、獾和犀牛等。从动物的种类和生活习性看，它们属于典型的“大熊猫—剑齿象”动物群。

用现代动物的地理分布规律来划分，除鼠类、豺、虎、牛、鹿等适应性较强者为古北界和东洋界的混合型外，绝大多数动物应归属于东洋区系的华南类型。其中，象、犀牛和獾的现生种，主要生活在印度、马来西亚、中国南部以及非洲和中南美洲的低纬地区。现生鬣狗生活于热带非洲。大熊猫喜暖，现生种生活在比较温暖的小环境中。因此，湖北更新世的动物群组合所反映的是一种热带北缘——亚热带的生态环境。

对动物种属作一比较，便可发现上述动物群存在一定的时间差异。建始巨猿动物群中古老种较多，如巨猿、乳齿象、剑齿虎和桑氏鬣狗等，代表着湖北更新世早期的动物群。郧县猿人动物群中古老种类比建始巨猿动物群要少，仅见乳齿象和桑氏鬣狗，它代表着湖北中更新世早期的动物群。郧西猿人动物群虽保留有古老种剑齿虎，但中国鬣狗的出现意味着它比郧县猿人动物群要晚，似应属于中更新世中期较早的动物群。大冶石龙头动物群未见第三纪残留种，出现了更新世中期的典型种类中国鬣狗；而第一层的铀系法年代测定距今为 28.4