

面部·表情的绘画方法

How to Draw Expressive Face

[日]熊谷小次郎 著

彭华英 译

天津人民美术出版社
(国家优秀出版社)

图书在版编目 (CIP) 数据

面部·表情的绘画方法 / (日) 熊谷小次郎著; 彭华英译. —天津: 天津人民美术出版社, 2001. 1
ISBN 7-5305-1308-7

I. 面... II. ①熊... ②彭... III. 人物画-表情, 面部-绘画-技法 (美术) IV. J211. 25

中国版本图书馆CIP数据核字 (2000) 第41793号

Copyright ©1997 Kojiro Kumagai

All rights reserved.

First Published in 1997 by Kodansha Ltd, Tokyo, Japan.

Chinese Simplified Character Edition Copyright © 2000

Tianjin People's Fine Arts Publishing House, China.

Published under license form Kodansha Ltd.

©1997年 熊谷小次郎

版权所有。

株式会社讲谈社 1997 年在日本首次出版。

中文简体字版版权©2000 年天津人民美术出版社。

由日本株式会社讲谈社授权天津人民美术出版社出版发行。

天津人民美术出版社 出版发行

天津市和平区马场道 150 号

邮编: 300050 电话: (022)23283867

出版人: 刘建平

山东滨州新华印刷有限责任公司印刷

2001 年 1 月第 1 版

开本: 889 × 1194 毫米 1/16 印张: 9

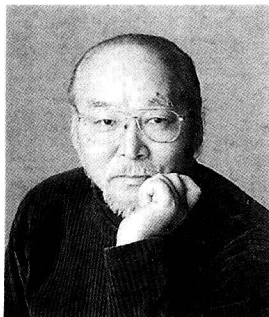
新华书店 天津发行所经销

2001 年 6 月第 2 次印刷

印数: 3001-6000

版权所有, 侵权必究

定价: 56 元



作者简介

熊谷小次郎

1941年生于日本山形县,在艺术学校专攻美术印刷设计,尽管已经从事此项设计工作,但总感到不是自己最喜欢的,从此便开始学习时装广告画。后来与同班的7位朋友创立了SUN现代设计研究所。

1981年独立,创建了トリエ・ワロム 株式会社

1983年建立时装广告画学校

个人画展

1985年中国台北·高雄展

1991—1992年多次在日本六本木艺术画廊举办个人画展

著书

《女性时装广告画》共7册

(美术印刷出版社发行)

《最新时装广告画技法——各部比例画法》

《最新时装广告画技法——颜料与素材的画法》

《面部及表情画法》

(以上均为讲谈社发行)

事务所(株)アトリエ・ワロム |

150 日本东京都 谷区惠比寿西2-17-8

| . T. O. 代官山 1F

Tel. 03-3464-6048

Fax. 03-3464-6052

小次郎时装广告画学校

咨询电话:03-3464-6056

图片拍照 权藤隆雅(讲谈社图片部)

版面设计 渡边宏

发型和化妆 小野寺由贵子

模特 藤贵忍

洼寺昭

坂本孝与子

江口雅丽莎

插图协助 佐藤真奈美

青山雄一

出版人：刘建平
整体策划：张安吾
责任编辑：毛志毅
责任校对：丁淑芳
技术编辑：李宝生

面部·表情的绘画方法

How to Draw Expressive Face

[日]熊谷小次郎 著 彭华英 译

天津人民美术出版社
国家优秀出版社

前言

若想成为漫画家、动画片绘制者或插图画家,首先必须学会画人的面部。

事实上,要想画好面部的比例,必须知道把眼睛、鼻子和嘴安排在何处才能组成一张美妙的面孔。

要想描绘出人的喜怒哀乐,人们常说:“应该一边照镜子一边学习。”但是仅此而已仍然存在着描绘不出的表情。

这本书,是分别以儿童、青年(男女)、中年(男女)为例,将人的面部表情按照基本的画法(写实画)、省略的画法(单纯法)和艺术变形的画法(夸张画)及各种各样的画法(应用)分门别类编辑而成。

而且,书中强调,以表情的艺术变形作为超越的突破口,就能学会富有变化的表现手法。

例如愤怒至极或惊讶万分的时候,通过毛发耸立,额前青筋暴露等方式,就可以表现出感情的激烈程度。

即使对于初学者而言,通过这本书,也不仅可以学会面部及头发的画法,还可以学到表情的绘画方法。

那么,让我们马上分门别类地练习一下怎样画各种各样的面部表情吧。

●目录●

面部的画法 5

不同年龄的面部平衡比
例 6

男性 8

女性 10

眼睛的画法 12

嘴的画法 13

鼻子的画法 14

耳、颈的画法 15

短发的画法 16

半长发的画法 18

长发的画法 20

编发的画法 22

表情的画法 25

女性

笑 26

喜悦 28

放心 30

气愤 32

撇嘴 34

瞪眼 36

哭泣 38

寂寥 40

惊讶 42

愁眉苦脸 44

叫喊 46

晃眼 48

恼气 50

头痛 52

男性

爆笑 54

生气 56

大声叫喊 58

欲哭 60

炎热 62

打哈欠 64

嫌酸 66

恐惧 68

忍耐 70

喝醉 72

厌恶 74

紧绷着脸 76

咬牙切齿 78

瞧不起 80

儿童

笑 82

痛 84

哭 86

撇嘴 88

吃惊 90

困 92

气愤 94

执拗 96

打哈欠 98

欲哭 100

老奶奶

微笑 102

吃惊 104

叱责 106

喜悦 108

遗憾 110

沉思 112

恐惧 114

痒 116

痛 118

冷 120

老爷爷

大笑 122

紧张 124

害怕 126

悲伤 128

激怒 130

苦涩 132

困倦 134

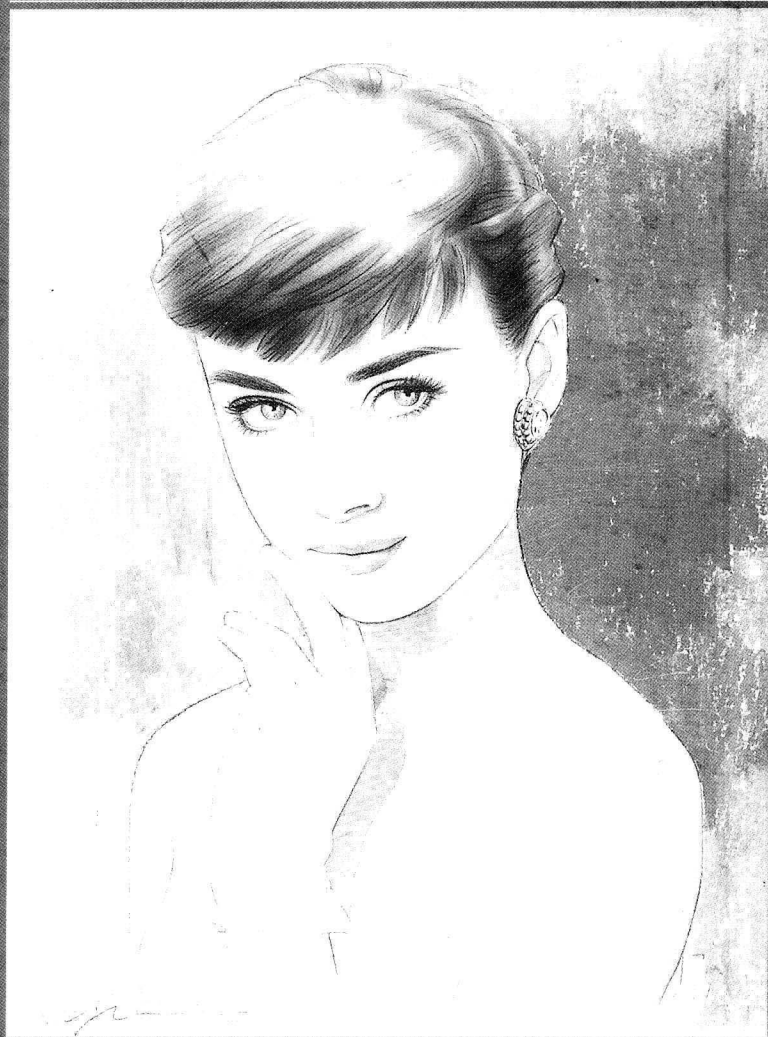
吃惊 136

痛苦 138

沉思 140

面部的画法 顔の描き方

How to Draw Face



年齢別の顔のプロポーションバランス

不同年齢的面部平衡比例:

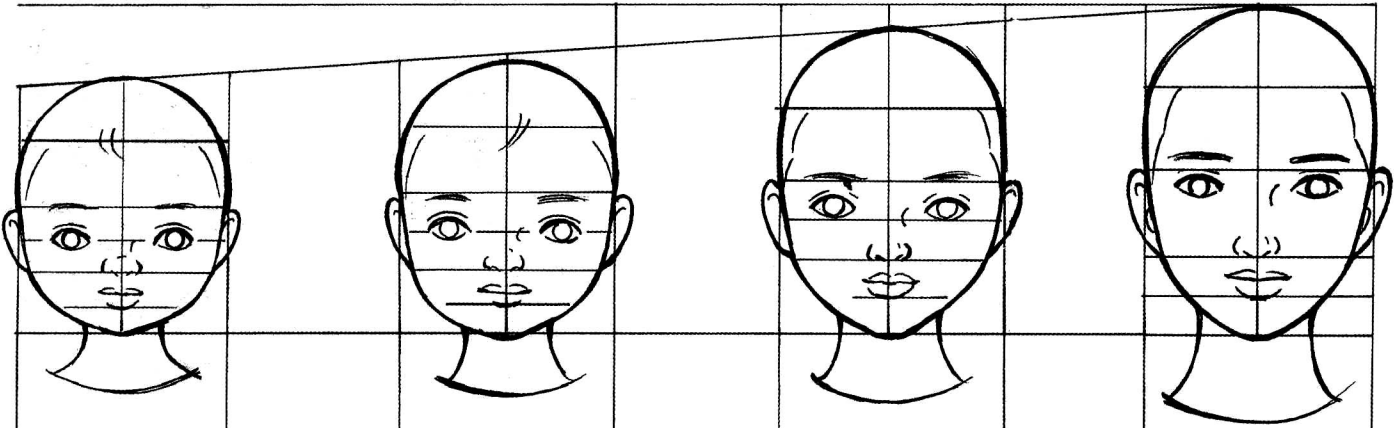
0~3歳
0~3岁

5~7歳
5~7岁

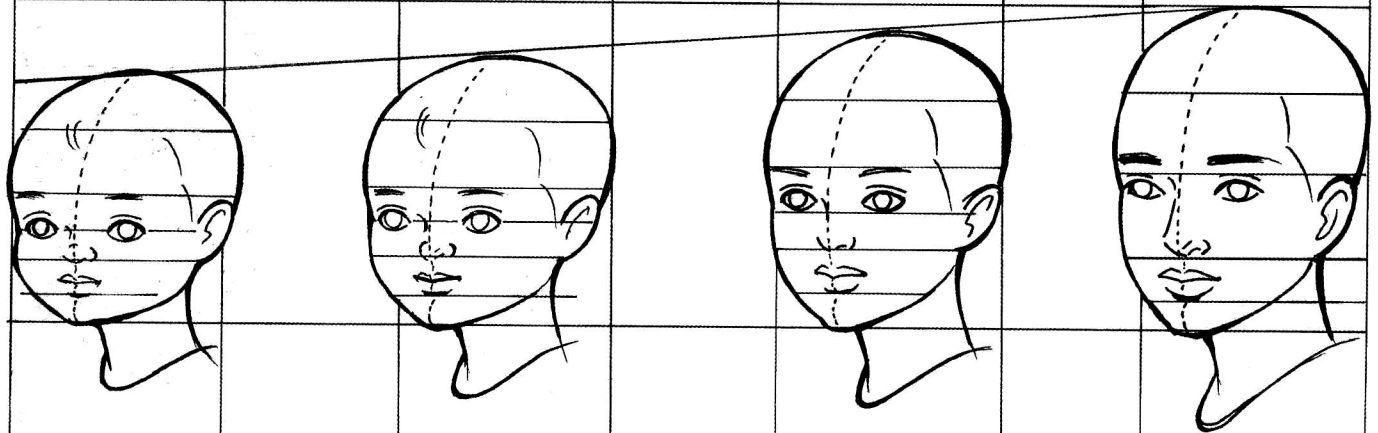
13歳
13岁

17歳
17岁

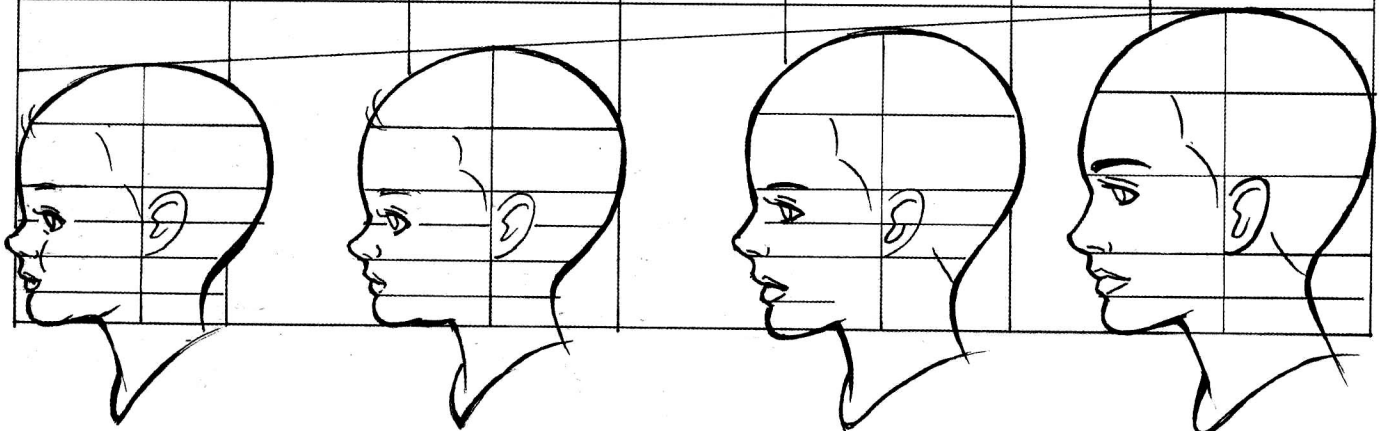
正面向き 正面:



斜め向き 斜側面:



横向き 側面:

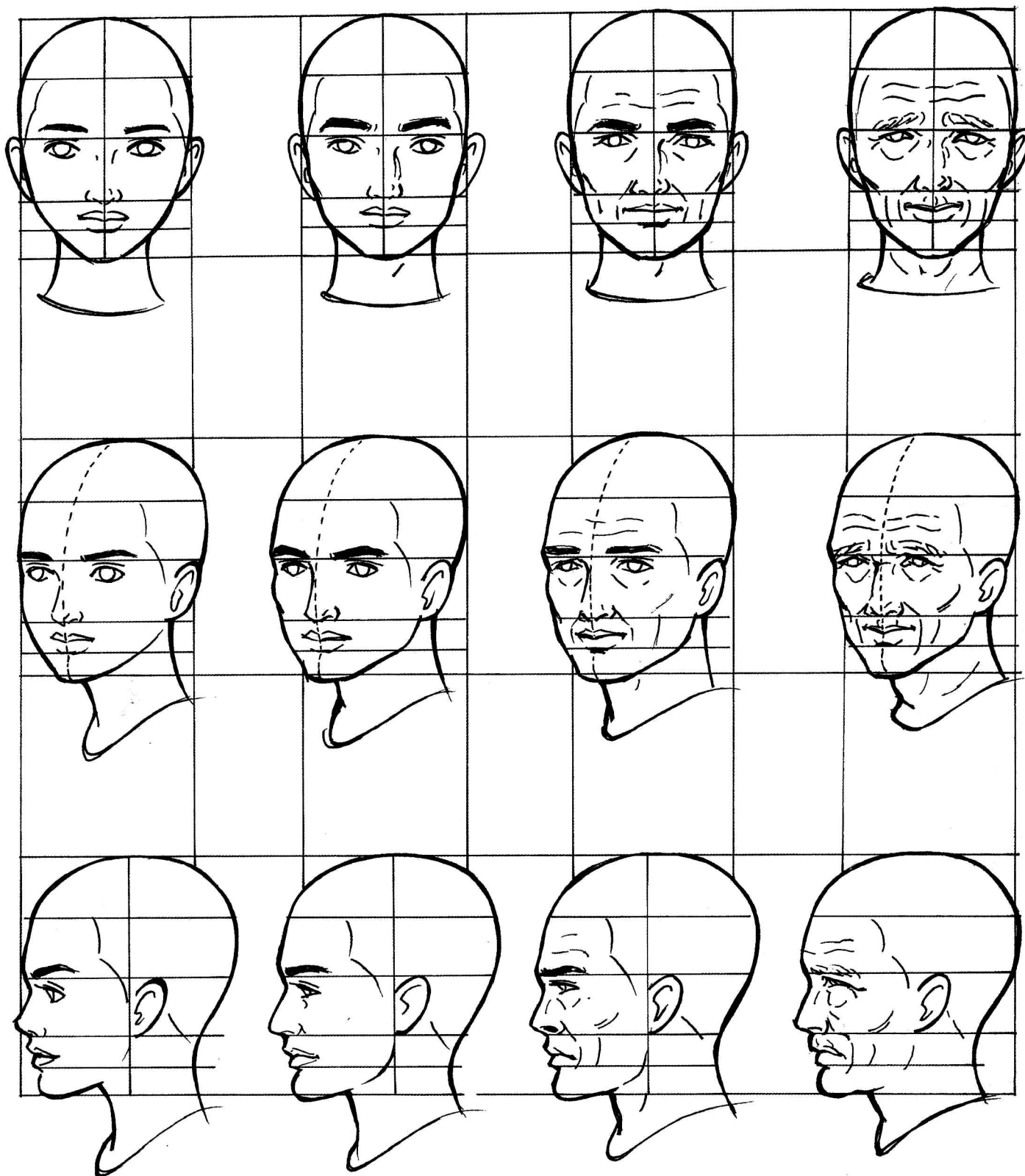


20歲
20岁

30~40歲
30~40岁

60歲
60岁

80歲
80岁



男性： 幼児から少年、青年、中年と、目、口、鼻などの大きさやプロポーションバランスが違ってくる。どこが違うのかしっかり研究しましょう。

从婴儿到少年、青年、中年，眼睛、嘴、鼻等的大小和比例完全不同。让我们深入研究一下不同之处在哪里。

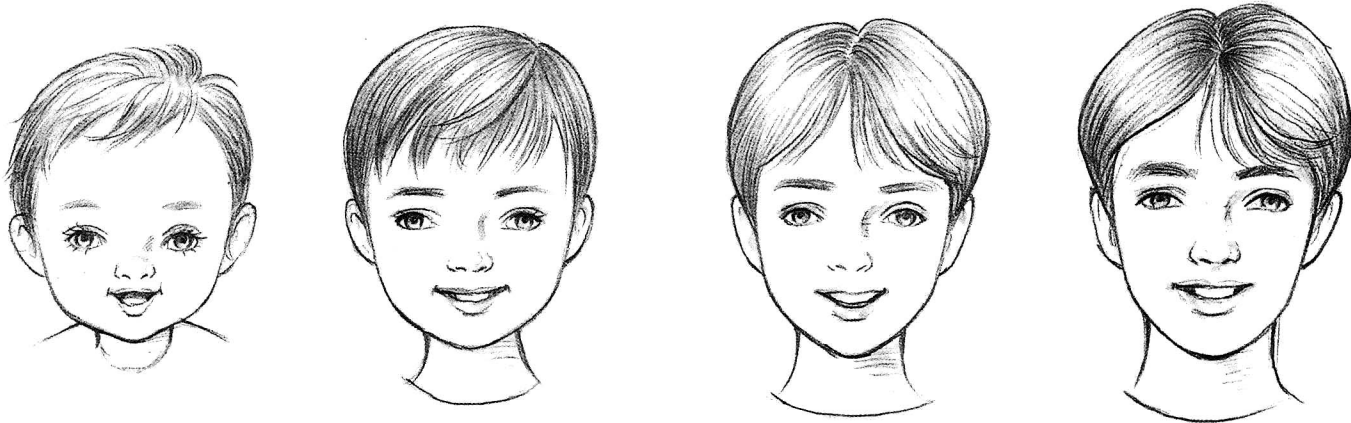
0~3歳 0~3岁

5~7歳 5~7岁

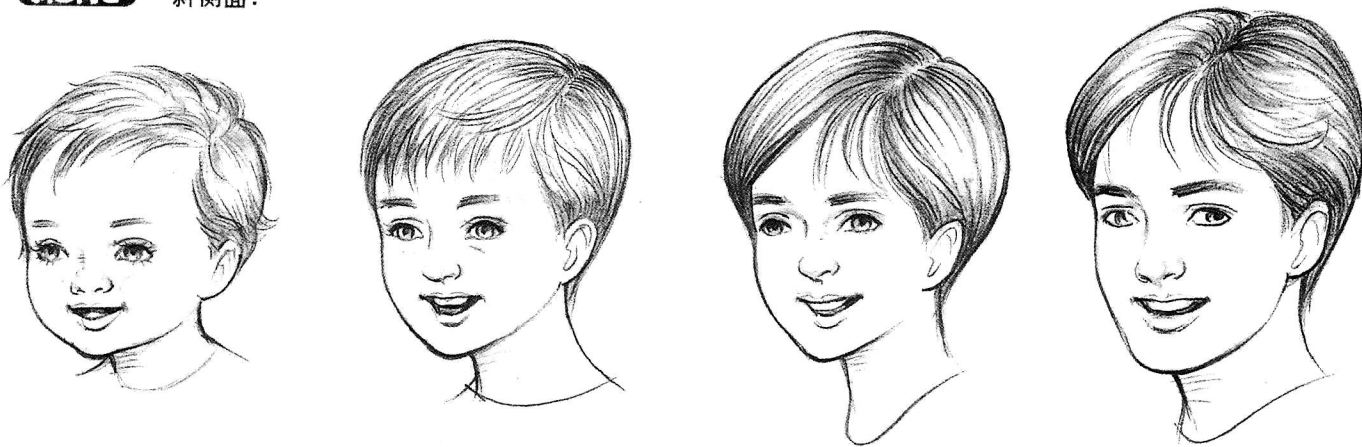
13歳 13岁

17歳 17岁

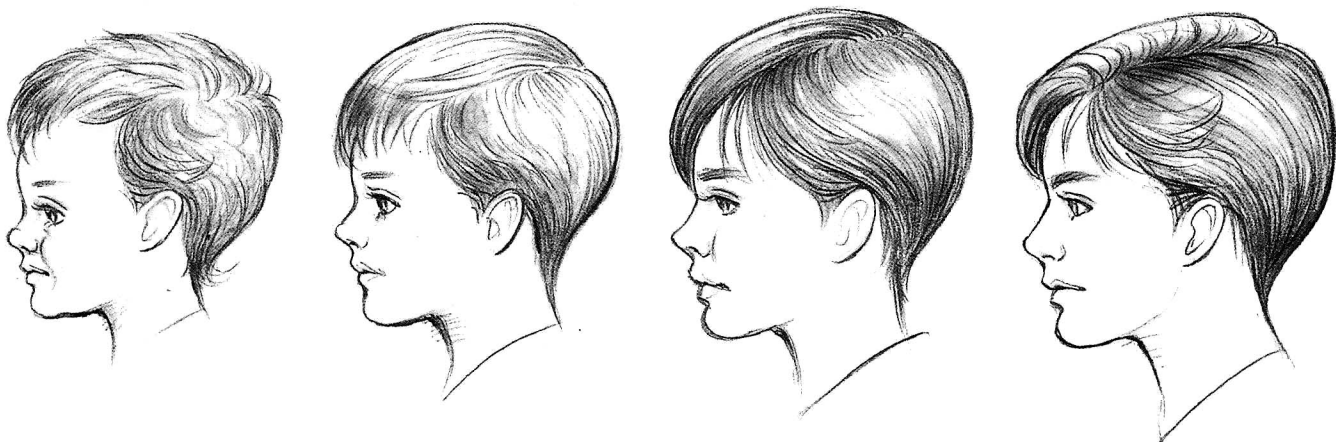
正面向き 正面：



斜め向き 斜側面：



横向き 側面：



20歲

30~40歲

60歲

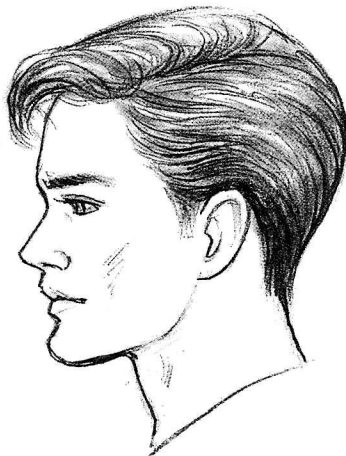
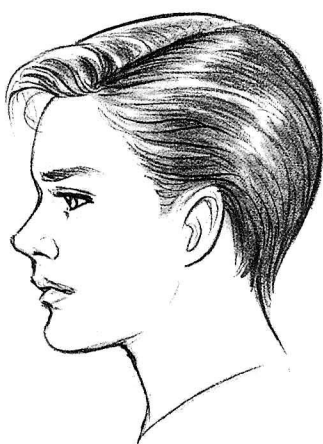
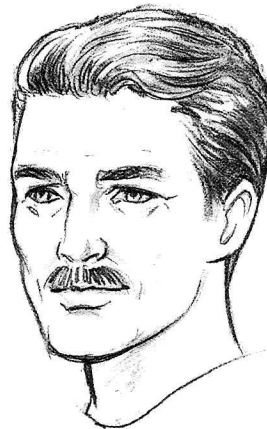
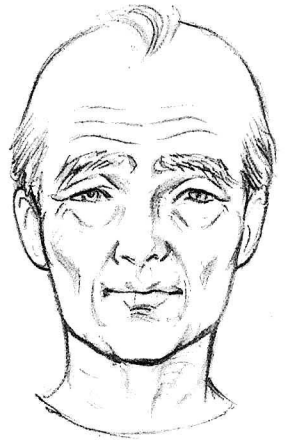
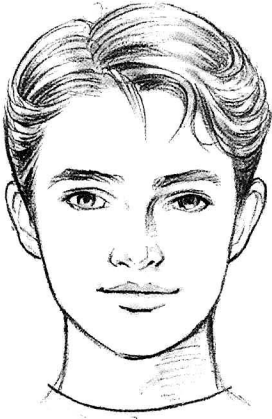
80歲

20岁

30~40岁

60岁

80岁



女性： 男性と女性のプロポーションは、基本的には変わらないが、目や口、ヘアスタイルが違ってくる。その点に注意して、男女の違いを描きわけるようにする。

男性与女性的比例基本上没有区别,但眼、嘴与发型却迥然相异。只有注意这一点,才能画出男女的差别来。

0~3歳

0~3岁

5~7歳

5~7岁

13歳

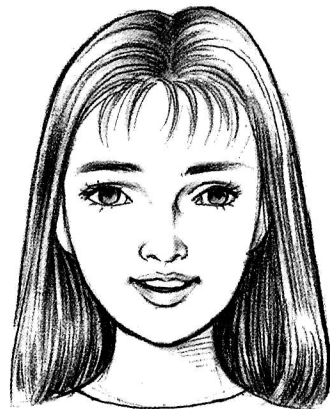
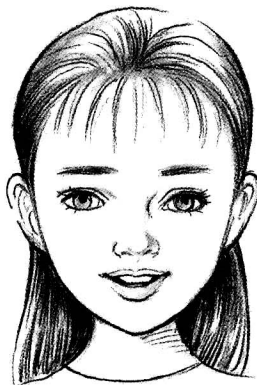
13岁

17歳

17岁

正面向き

正面:



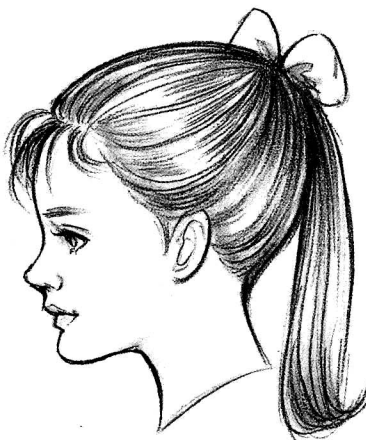
斜め向き

斜側面:



横向き

側面:



20歳

30~40歳

60歳

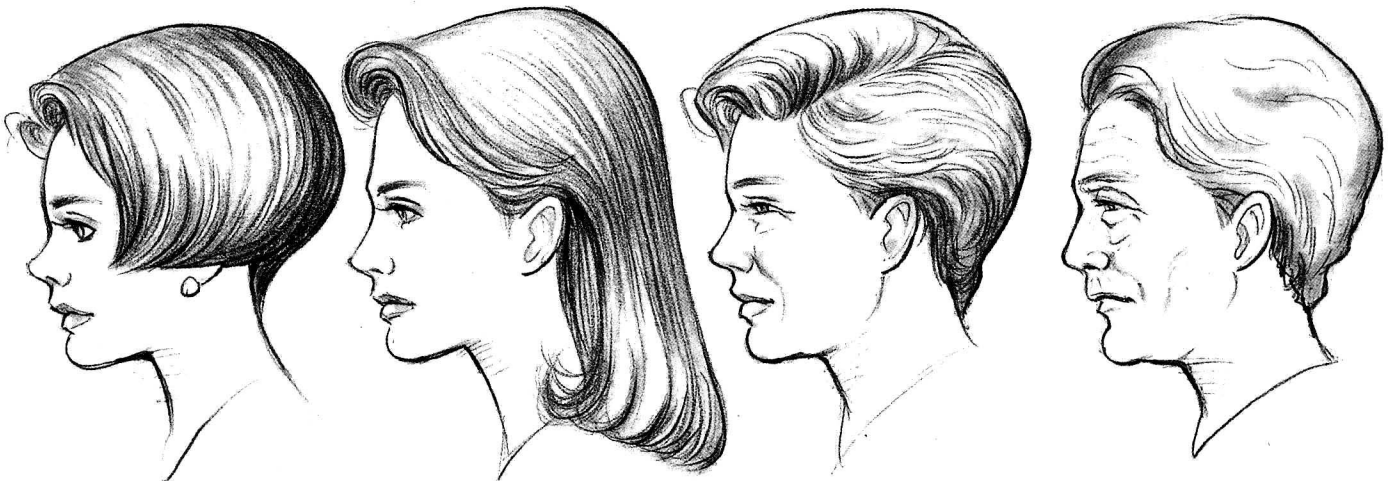
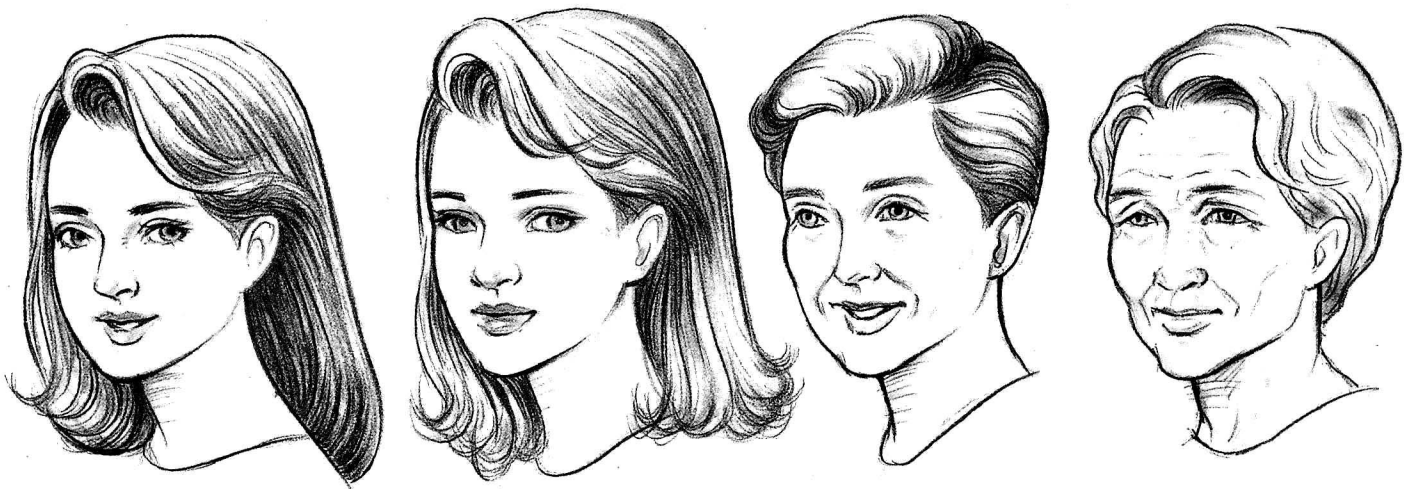
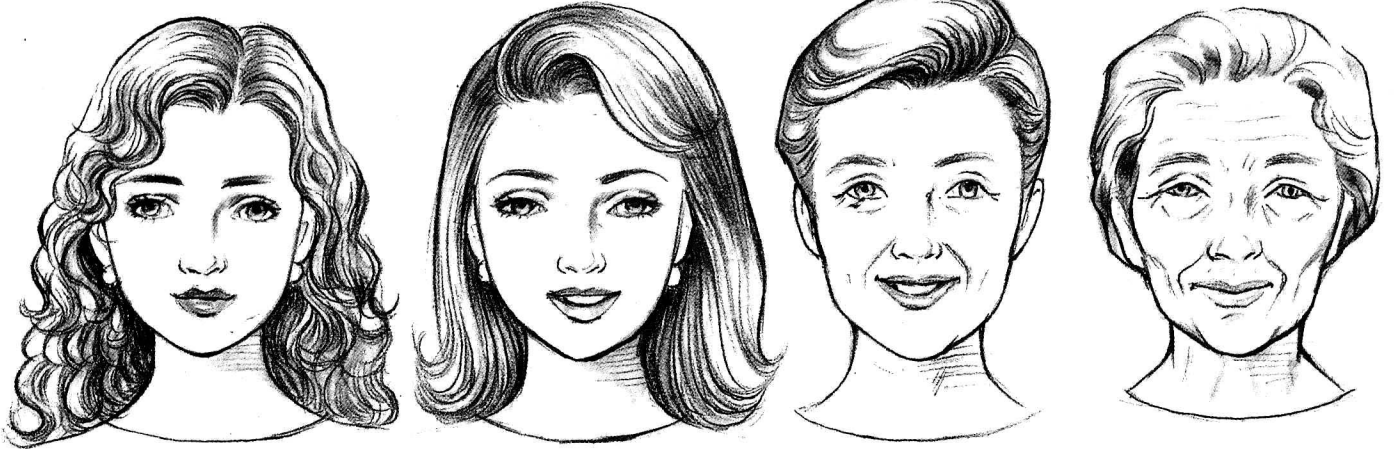
80歳

20岁

30~40岁

60岁

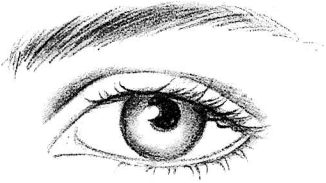
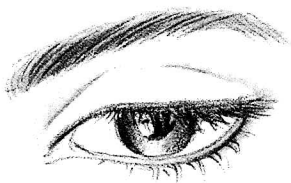
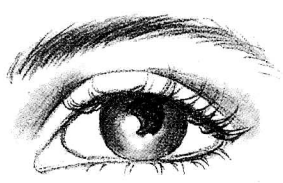
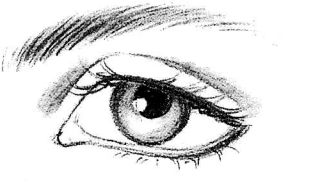
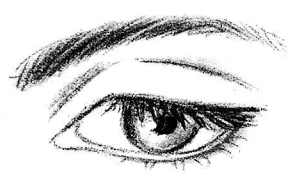
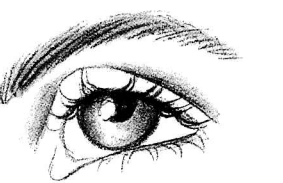



80岁

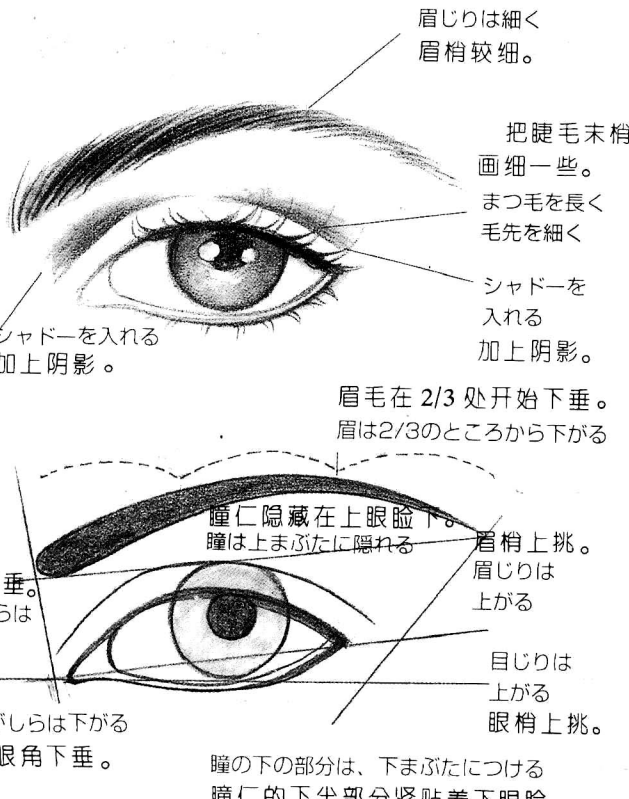


目の描き方 | 眼睛的画法

「目は心の窓」といわれ、楽しい時、悲しい時、その時々心の動きがそのまま表れる。顔の中では、目は最も重要な部分です。いろいろな角度から見た、目や表情の違いなどを描いてみましょう。

人们常说“眼睛是心灵的窗户”，无论是快乐之时，还是悲伤之际，时时刻刻的心理活动都会如实地表现在眼睛上。在人的面孔当中，眼睛是最重要的部分。让我们来试着描绘一下从各种角度看到的眼睛与表情不同之处。

<p>正面向き 正面:</p> 	<p>正面向下き 俯視的正面:</p> 	<p>正面上向き 仰視的正面:</p> 
<p>斜め向き 斜側面:</p> 	<p>斜め下向き 俯視的斜側面:</p> 	<p>斜め上向き 仰視的斜側面:</p> 
<p>横向き 側面:</p> 	<p>横下向き 俯視的側面:</p> 	<p>横上向き 仰視的側面:</p> 



眉じりは細く眉梢较细。

把睫毛末梢画细一些。まつ毛を長く毛先を細く

シャドーを入れる 加上阴影。

睫毛在 2/3 处开始下垂。眉は 2/3 のところから下がる

瞳仁隐藏在上眼睑下。瞳は上まぶたに隠れる

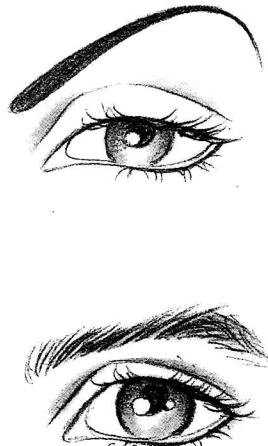
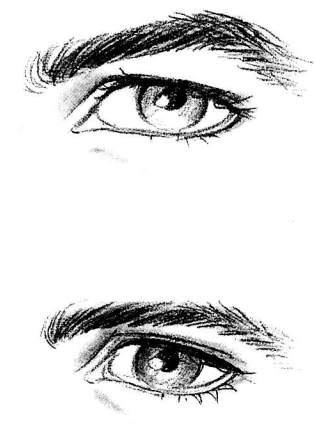
眉梢上挑。眉じりは上がる

目じりは上がる 眼梢上挑。

眉首下垂。眉がしらは下がる

目がしらは下がる 内眼角下垂。

瞳の下の部分は、下まぶたにつける 瞳仁の下半部分紧贴着下眼睑。

<p>女性の眉 女性的眉:</p> 	<p>男性の眉 男性的眉:</p> 
---	--

眉の形にも、女性らしい眉、男性的な眉などがあり、形によって、顔の表情が違ってくる。いろいろな形の眉を描いて、研究しましょう。

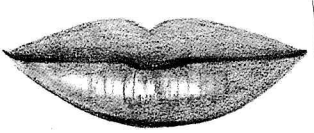

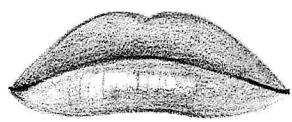
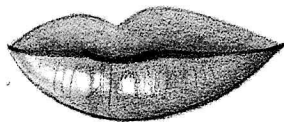
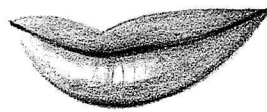
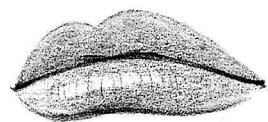
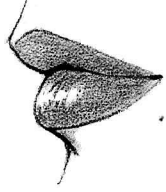
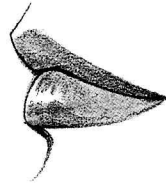

关于眉形，既有女性化的眉毛，又有男性化的眉毛，由于形状不同，面部表情也有所差异，请描绘各种各样形状的眉毛并予以研究。

口の描き方

嘴的画法:

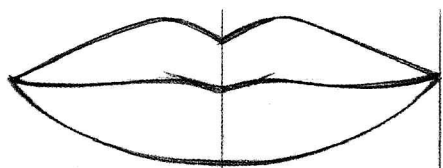
口も目と同じように、表情を表現するには大切な部分です。ここでは、いろいろな角度から見た口の形の描き方をしっかりつかみましょう。

嘴与眼睛一样,也是表现表情的重要部分,现在,让我们深入地掌握从各种角度看到的嘴形的画法。

<p>正面向き 正面:</p> 	<p>正面下向き 嘴角上扬的正面:</p> 	<p>正面上向き 嘴角下垂的正面:</p> 
<p>斜め向き 斜侧面:</p> 	<p>斜め下向き 嘴角上扬的斜侧面:</p> 	<p>斜め上向き 嘴角下垂的斜侧面:</p> 
<p>横向き 側面:</p> 	<p>横下向き 嘴角上扬的側面:</p> 	<p>横上向き 嘴角下垂的側面:</p> 

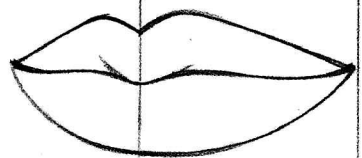
正面向き 正面:

上唇比下唇要薄。
上唇は下唇よりも薄く



斜め向き 斜侧面:

中心より左右対称に
以中心为准左右对称。

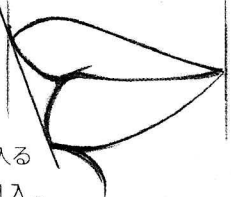


横向き 側面:

外側に出る
外側凸出。

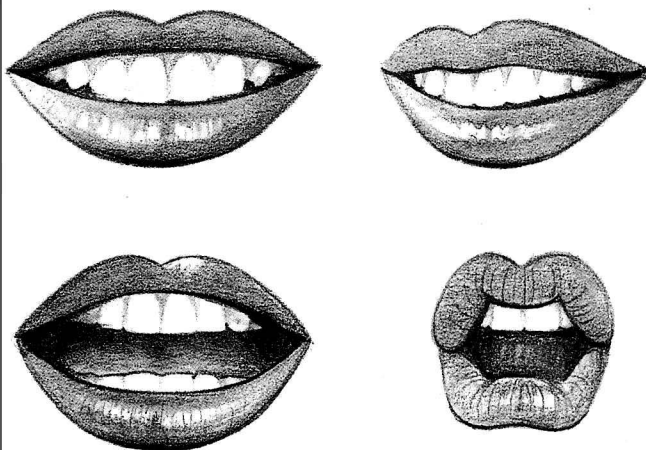
中心より4対6の割合で
以中心为准4:6的比例。

内側に入る
内側凹入。



いろいろな口のポーズ

各种各样的嘴的姿态:



由于嘴的表现不同,面部表情也有所差异,笑时的嘴、微笑时的嘴、生气时的嘴等等,让我们描画这各式各样的表情吧。

口の表現によって、顔の表情も違ってくる。笑った口、ほほえんだ口、怒った口など、いろいろな口の表情を描いて研究してみよう。