

南台灣名山大系

戶外生活登山叢書

21



戶外生活 A ②1

南台灣名山大系

出版 戶外生活圖書股份有限公司
台北市延平南路12號二・六樓(北門大樓)
電話 / (02) 3118967 ~ 9 (三線)
郵政劃撥110510號戶外生活帳戶

執行主編 黃水明
策劃主編 楊極峰
編著委員 官學湧 黃水明 陳榮哲 楊百齡
楊進興 劉 鑑 羅榮耀

(依姓氏筆劃順序)

發行人 陳遠建
執行編輯 施玲蘭 曾寶芬
執行設計 丁連明
排 字 裕文企業有限公司
製 版 立全彩色製版公司
印 刷 文辰彩色印刷有限公司
登 記 證 局版台業字第2372號
初 版 中華民國70年5月
定 價 新台幣180元

(直接郵購九折優待，一律掛號交寄，請另附郵資8元)

* 如有缺頁、破損、倒裝，請寄回調換 *

版權所有 ● 翻印必究

翻過這一頁
就走向大自然

戶外生活登山叢書 ①

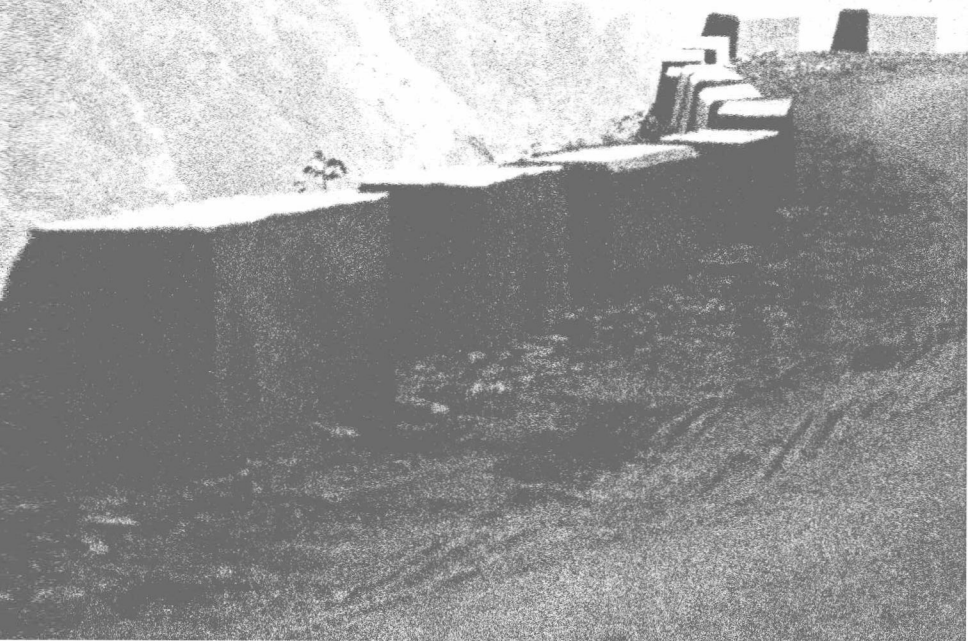


戶外生活

南台灣名山大系

野人獻曝

雖然人們選擇塵世的羈絆，
永遠離不開生活的煩惱。
偶爾小別繁華，倒是一種逍遙；
只爲了山水不能忘情，
獻上我誠摯的心情：
且讓你我心田撩起山風，
共享戶外的詩情。





序

登山，是一項最具運動性的活動，它能增強體魄、鍛勵意志、陶冶性情，更能激發群愛互助合作的團隊精神。近年來，由於工商業發達，生活緊張；走出戶外，奔向大自然，已成為一件刻不容緩的事，而「登山」正是在諸項戶外活動中，最為人們所親近的一種活動。

台灣多山，山區佔全島面積的五分之三，若以高度來區分，可分為大山、中級山、郊山等三種。大山係指三千公尺以上的山峰，攀登大山必須付出較多的體力、時間與金錢，而且還得配合天候，較少人能兼備這些攀登條件，中級山係指一千多公尺以上，兩千公尺以下偏遠的山岳，因僻處崇山峻嶺，必須越嶺涉溪，又受交通、時間、裝備等限制，無法普遍化的推行。而一千多公尺以下的郊山則無上述限制，廣受大眾歡迎。

戶外生活自創社以來，即致力於登山風氣的倡導，自從民國67年7月出版了「台灣百岳全集」後，立即成為有志攀登大山者的經典巨著。自此，該社社長陳遠建為使登山運動普及大

眾，又開始著手於中級山、郊山的整理，將台灣已開發及值得開拓的中級山、郊山，分成北、中、南區，彙編成為「台灣名山大系」，做有系統的報導，俾使初學登山者得有指引，一些登山老將們也得以有計畫的去攀登。

「北台灣名山大系」第一、二集於民國68年7月陸續出版後，立即廣受各界好評。接著，民國69年7月中旬，「台灣名山大系」的製作小組抵達了台南，與南部各大登山名家會合，共同商討研究「南台灣名山大系」製作事宜。

南部山區分佈遼廣散濶，山稜雖多南北走向，但非常凌亂複雜，同一縣區內往往氣候、地形、植物、土壤、人文各異，經過大家仔細分析的結果，決定分成嘉義、台南、高雄、屏東等四個山區來介紹。同時，又因為南部登山人口較少，山區又散濶，一座山往往一年半載乏人問津，茅草藤葛很快地就會把山路封鎖起來，所以本書所圈錄的山峰，以較涼爽而經常有人去的郊山為主，兼列一些深具開拓價值的中級山，共134篇143座，

期能循序漸進，慢慢地使南部登山風氣推展開來。

南部四個山區，各有各的特色。嘉義縣山區林蔭涼爽，主要林相為竹林、灌木、雜林，其次為一些農作物和菓樹；山區內多石階，尤多縱橫交錯的筍路，必須小心；境內氣候溫和，一年四季均適合攀登；除吳鳳鄉外，其餘5個鄉出入都不用辦入山證。

台南縣山區多屬低海拔的丘陵地帶，除大凍山、三脚南、西阿里關三大山脈外，境內諸山標高很少超過一千公尺。其中關子嶺山群葱鬱青翠，是郊遊登山的好去處。

高雄縣山區分佈遼廣，中級山、大山林立，近處有六龜、甲仙、茂林、杉林，偏遠山區有桃源、三民，更遠處可達玉山山塊。境內多溫帶森林，因郊坡多被開墾，夏秋悶熱，不宜前往攀登。三民、桃源、茂林及六龜的扇平屬山地管制區，前往攀登需辦入山證。

屏東縣山區屬中央山脈尾巴，壽卡以南的東端屬太平洋，西端屬台灣海峽。其境內諸山山勢緩和，景色宜人

，夏天多雨，冬季多落山風，山深谷迴，溪流縱橫。全縣山區因除恒春、枋寮、枋山、滿州及四重溪部分開放外，皆屬山地管制區，故原始氣氛仍然相當濃厚。

報導山峰的工作異常龐大繁重，不僅僅要注意文字之撰述描寫，還必須實地去踏勘、計時測步、拍攝、測高，一點也馬虎不得。本書由楊極峰、李大朋、施玲蘭負責編輯策劃，黃大安、官雪湧、童欽淇、楊進興、楊中安、楊百齡、葉更生、羅榮耀、陳榮哲、劉鑑及筆者等負責踏勘編著，復經鄧慶隆、林寶戀、徐光旺等人協助，集衆人之力，歷經7個多月，備嘗艱辛，始得完成，在此一併致謝。

希望本書之出版，能對南部愛好大自然，有志於爬山的朋友有所助益，藉著本書，更希望能使南部的登山風氣早日拓展開來。

本書倉卒撰成，疏漏之處在所難免，尙祈諸先進多予指正幸！

黃水明謹序

民國 70 年二月底於台南市

目錄

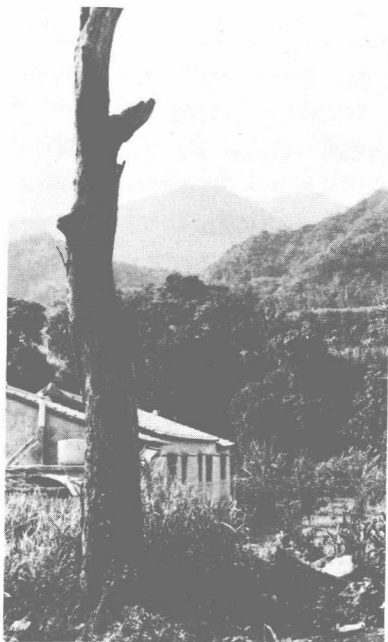
戶外生活雜誌渡假系列 ①

野人獻曝 2

序 4

南台灣名山基點
標高一覽表 420

作者簡介 425



嘉義縣	10		
大千人洞	12	大湖尖山	81
聖觀音峯	16	火焰山（青雲山）	84
光崙山	18	三寶山連走（尖凍山・鳩州	86
海角山	21	嶺・黑心石山）	
幼葉林山	24	尖凍山	90
大尖山	26	半天岩山	93
祝壽山	29	馬頭山	95
大坪山	34	石峽頂山	98
三仙嶺（三遷嶺）	37	竹頭山（觀湖嶺）	101
觀音山	39	石公山	104
四天王山	42	頭凍山	106
石盤壁山	49	凍仔頂山	110
大凍山（畚箕山）	52	榮華山（于鳳山）	114
篤鼻山	54	雁豐山	117
梨園山	56	白鶴尖山（烏嘴尖山）	119
安楠坑山	59	西霧尖山	123
阿拔泉山	61	鶯歌山・柑仔湖山	125
觀音石山	64	天望崎山	128
塘湖山	68	風櫃斗湖山	131
金獅山	71	前東港山	134
獨立山	73		
大坑山	75	台南縣	136
隙頂山（公田大山）	78	大凍山（凍頭山）	138
		九龍山	143

崩山	145	新望嶺	210
黑石崁山	147	四溪山	214
白鷺山	150	罕拉烏基山	218
檳榔山	152	四社山（貢寮山）	222
雞籠山	154	美輪山	225
枕頭山	156	太原山	229
大獅嶺・小獅嶺	158	扇平・森山	232
崁頭山	161	南鳳山	235
二尖山・三尖山・猿山	164	網子山	238
鹿坪山	168	鳴海山	241
獅額山（介壽嶺）	171	駝峯山	244
劍文山	174	獅額頭山	247
烏山嶺	176	大貢占山（義寶山）	250
三脚南山	179	萬頭蘭山	253
難山	182	京大山	256
竹仔尖山	184	石南山	260
花瓣山	188	尼母山	263
糖子恩山	191	真我山	265
萬年山	193	德德山	269
大崖山	195	神山	272
北嶺山	199	內英山	275
茅山（五百卅崁山）	202	外英山	279
槓頂山（風櫃嘴山）	205	西阿里關山	282
高雄縣	208	廊亭山（白雲山）	285
		北廊亭山	288

南廊亭山	289	大律山	357
水冬瓜山	292	井步山	360
圓山·尖山	294	林帕拉帕拉山	364
灯火尖山·中央尖山	298	龍母拜山	367
鹿鳴山	301	石門山	369
剗牛湖山	304	五重溪山	373
麒麟山	307	牡丹路山	375
茶青角山	310	北里龍山	378
廟後尖山	314	里龍山·南里龍山	382
高尾山	316	女仍山	385
茶頂山	318	蚊罩山	388
双峯山	321	茗佛山	392
旗尾山	325	三台山	395
月光山	328	大尖山	400
鼓山	332	大山母山	403
中寮山	335	赤牛嶺	406
雞冠山	339	南勢港山	408
大崗山	341	虎頭山	410
小崗山	343	萬里得山	413
觀音山	347	猪老束山	416
鳳山	349		

屏東縣 352

尾寮山 354



嘉義縣



大千人洞

黃水明

大千人洞，標高1834公尺，無基點，位於嘉義縣吳鳳鄉石鼓盤（豐山村）東方，四周羣山圍繞。

大千人洞距石鼓盤部落步程約5小時，附近有相傳十八桶寮漢人被番人屠殺的遺跡。山深地濕、森林密佈、鬼氣森森，是一座富神秘感的中級名山。本山現已配合石夢谷、蛟龍瀑布、聖觀音峯、臥船洞以及大點兩山、三物石山，構成塔山西麓地帶著名的風景區。

大千人洞乃天然大石壁自然形成，洞深150公尺，長600公尺，高度15公尺，可容納千餘人。洞內平坦，常有野生動物棲息其間，洞前小溪流水潺潺，清澈見底。其旁即為原始森林地帶，各種珍禽野獸極多。

大千人洞附近，佳景處處，距離大千人洞西南側、步程約50分鐘處，另有一處天然大石洞，豐山村民稱為小千人洞；又因其狀似一隻臥船，又稱為臥船洞。同時，在其南方，並有一狀似石缸，數以千計連綿3公頃的大石壁，溪水穿流其間，造成巧奪天工

的石涵洞，當地人稱石鐘臼，造型非常奇妙。

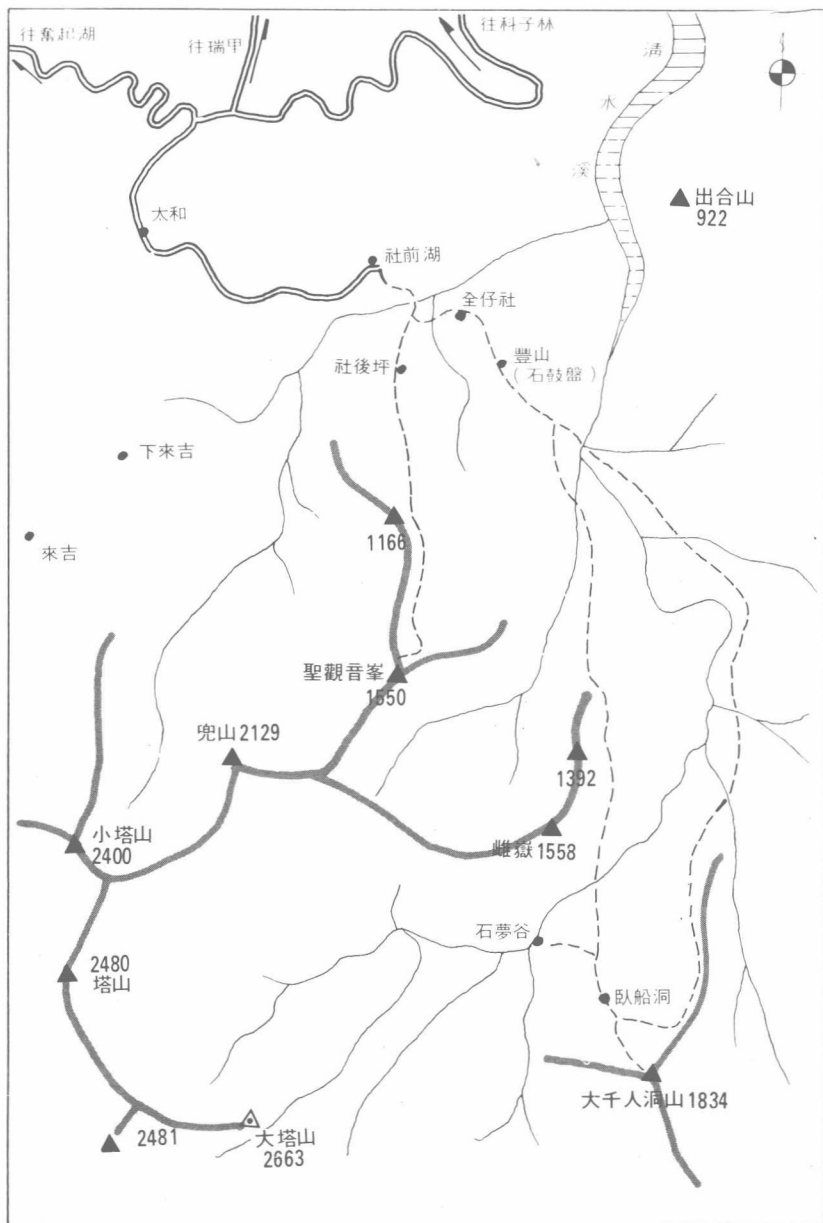
交通資料

嘉義——全仔社——石鼓盤（豐山村）——大千人洞

嘉義到全仔社的交通資料，請參閱「聖觀音峯」一文。

全仔社到石鼓盤，步行時間約1小時；山友如擬前一晚住社後坪山莊，翌日登千人洞者，宜回到全仔社，沿圳溝路過吊橋到石鼓盤部落，雖然社後坪亦有山徑能直接通到石鼓盤，但小徑分歧難走，而且還必須越過兩條溪谷，時間亦需1小時。

由石鼓盤部落向東沿田岸路走，經過多家住戶門前，約30分鐘通過一座吊橋，左轉走在麻竹林與雜木林間的小道，續向東挺進，沿途無岔路，左邊為溪流，右邊為麻竹林，約50分鐘後至石鼓盤溪。此時溪左有三物石山，三物石山西北面有內霍霧山與外霍霧山，內霍霧叫內緣，外霍霧叫外緣，遠遠地小公田仔頭（又名二率仔）





連接在外霍霧邊境，與南面的蜈蚣壠形成三角鼎立；自石鼓盤一路行來，這些外型奇峭的幾個山頭，都在視線

大千人洞（下）附近，佳景處處，其中以位於其西南方的臥船洞（上左、上右）最享盛名。（阮榮助）



範圍內，正好可以當作指引目標。

在石鼓盤溪前50公尺的路右，有一上坡小徑，係往石夢谷及石夢瀑布的路，如取這一條山徑，也可到達大千人洞。我們取左下溪較狹小的不明顯山徑，下溪跳躍巨石，從對岸右側急陡小徑攀爬，約30分鐘遇木馬路，取右向東一徑，橫行山腹，約1小時許抵臥船洞。臥船洞海拔1688公尺，洞長約150公尺，高35公尺，深五十餘公尺，可容近千人。

從臥船洞再續行1小時，越過一道小山溪，不久就抵達大千人洞。此洞可露營，洞前不遠處有水源。

由大千人洞越小溪，向東南方走35分鐘，遇到由石鼓盤溪前分道之來路，由此處左上爬升45分鐘，可在西孔之地方接到溪阿縱走的路線。此路線，即從眠月經好漢坡下達眠月下線約55分鐘步程之處，介於眠月神木與好漢坡之間。

回石鼓盤或擬往石夢谷者，應取右轉之路，當下坡遇到岔路時，左轉走小徑，可經石夢瀑布抵石夢谷。然後由石夢谷經全仔社6號麗琴山莊，一路下坡，約3小時許下至石鼓盤，再走到全仔社回社後坪山莊。

一天之內，想暢遊臥船洞、大千人洞、石夢谷等勝景，時間上比較倉促，最好是在途中宿營一夜比較理想。否則就必須強行軍，而且在清晨5時就出發。