

3288例

# HOME DECORATION

家居装饰细节精选

## 玄关·隔断·过道

李江军 编著

- 超值优惠的读者回馈价
- 3288例精美家居图片
- 精编实用的装修知识
- 简洁明了的图文形式

读者回馈价

19.80元



中国电力出版社  
CHINA ELECTRIC POWER PRESS

家居装饰细节精选

# 玄关·隔断·过道

李江军 编著



中国电力出版社  
CHINA ELECTRIC POWER PRESS



## 内容提要

本书图片案例新颖，信息量大，实用性强。书中介绍的文字知识点，对于业主和设计师都极富参考价值，因为装修作为家庭支出的重点，大多数业主都希望家里的每个细节空间装修得尽量完美。本书紧紧抓住市场热点，以大量的图片设计案例、详细的装修功能区间为主要内容，成为读者在装修时参考、借鉴、学习的实用好帮手。

## 图书在版编目（CIP）数据

家居装饰细节精选. 玄关·隔断·过道 / 李江军编著.  
—北京：中国电力出版社，2011.1  
ISBN 978-7-5123-1327-9

I. ①家… II. ①李… III. ①住宅—门厅—室内装饰—建筑设计—图集 ②住宅—隔墙—室内装饰—建筑设计—图集 IV. ①TU241-64

中国版本图书馆CIP数据核字（2011）第006961号

中国电力出版社出版发行  
北京市东城区北京站西街19号 100005 <http://www.cepp.sgcc.com.cn>  
策划编辑：曹巍 责任编辑：王倩  
责任校对：太兴华 责任印制：郭华清  
北京盛通印刷股份有限公司印刷·各地新华书店经售  
2011年3月第1版·第1次印刷  
889mm×1194mm 1/16·4印张·138千字  
定价：19.80元

### 敬告读者

本书封面贴有防伪标签，加热后中心图案消失  
本书如有印装质量问题，我社发行部负责退换

版权专有 翻印必究

本社购书热线电话（010-88386685）

## 玄关

- 4 玄关设计应注意哪些重点
- 5 玄关有哪几种设计形式
- 6 如何设计小户型的玄关
- 7 如何设计大户型的玄关
- 7 如何设计中式玄关
- 9 如何设计玄关的吊顶
- 10 如何设计玄关的照明
- 10 如何布置玄关的家具
- 11 玄关墙面设计应注意哪两个重点
- 11 如何设计玄关的墙面
- 12 如何清洁保养玄关的墙面
- 13 如何设计玄关的地面
- 14 如何选购玄关的地毯
- 15 如何布置玄关的饰品
- 16 如何布置玄关的绿化
- 16 鞋柜有哪几种选择方式
- 17 如何根据户型大小设计鞋柜
- 18 如何根据家庭成员的生活习惯设计鞋柜
- 19 如何确定鞋柜的高度
- 20 如何保养鞋柜
- 21 如何减少鞋柜的异味

## 隔断

- 22 哪些格局需要用隔断
- 22 隔断设计应注意哪些重点
- 23 如何选择隔断的材料
- 24 隔断如何按装饰目的分类
- 25 如何选择新砌隔断墙的材料
- 26 如何安装花格隔断
- 26 如何安装圆弧形隔断墙
- 27 如何计算轻钢龙骨隔断墙的装修价格
- 28 轻钢龙骨石膏板隔断墙有哪些常见的施工问题
- 28 如何解决轻体隔断墙承重能力差的问题
- 29 如何解决轻体隔断墙易开裂的问题
- 30 如何解决轻体隔断墙隔声效果差的问题
- 30 小户型隔断应注意哪些问题
- 31 屏风隔断应注意哪些问题
- 31 家具隔断应注意哪些问题
- 32 如何选购珠帘材料
- 33 制作珠帘应注意哪些问题
- 34 玻璃隔断有哪些分类
- 35 设计玻璃隔断应注意哪些技巧

- 36 如何安装玻璃隔断
- 36 安装玻璃隔断应注意哪些安全问题
- 36 线帘隔断应注意哪些问题
- 37 布艺隔断应注意哪些问题
- 37 层架隔断应注意哪些问题

## 过道

- 38 过道设计应注意哪些重点
- 38 过道有哪些装饰技巧
- 39 如何选择过道的装修材料
- 40 如何设计狭长形过道的吊顶
- 41 如何营造过道的气氛
- 42 如何设计过道的收纳功能
- 42 如何在过道上做拱形门窗
- 43 如何设计过道的墙面
- 44 过道挂画应注意哪些问题
- 44 如何根据过道的装饰风格选画
- 45 如何根据过道的墙面材料选画
- 45 如何根据过道墙面的规格选画
- 46 如何根据过道的采光选画
- 46 如何选购装饰画
- 47 如何清洗金属画框
- 47 如何清洁现代装饰画
- 48 过道如何悬挂艺术品
- 49 过道摆设有刺植物有什么不利
- 49 如何选购过道上的射灯
- 51 如何选购过道上的筒灯
- 52 如何安装过道上的筒灯和射灯
- 52 如何清洗保养筒灯和射灯
- 53 如何选购壁灯
- 54 如何安装壁灯
- 54 如何选择过道的地毯
- 55 如何选购实木门
- 56 如何鉴别木门的质量
- 57 如何选择木门的颜色
- 57 选购木门应注意避免哪些误区
- 58 如何安装木门
- 59 如何验收木门的隔声效果
- 60 如何保养木门
- 61 木门窗套施工有哪些常见问题
- 62 如何选购门把手
- 63 如何选购门锁
- 64 如何保养锁具
- 64 如何选购合页



## 『玄关设计应注意哪些重点』

在居室装修中，人们往往最重视客厅的装修和布置，但玄关的装修总是被业主所忽略。在房间的整体设计中，玄关作为给人们第一印象的地方，其重要性可想而知。因此，在玄关设计中需注意以下几个方面：

1. 间隔和私密性。玄关之所以设置在进门处，其最大作用是遮掩人们的视线，就目前居室来讲，往往推开门，客厅、餐厅一览无余，给人“开门见山”的感觉，为了避免这种情况发生，就在进门处设置“玄关对策”，用以遮蔽人的视线，但

在空间上要有一定的通透性。

2. 使用和保洁。玄关同室内其他房间一样，具有其使用功能，即在进出家门时在这里更衣换鞋以及整理装束，因此在这个空间中不能单纯强调装饰性，还要增强其实用性，达到实用、装饰相辅相成。在玄关处放置一脚垫，可蹭掉鞋上泥土，起到保洁作用。

3. 风格与情调。玄关的风格、材质要与室内其他家具、陈设的色彩达到协调统一，不能不伦不类、只为追求美观而放弃大局，更不能喧宾夺主。

# 玄关





4. 采光和照明。门厅一般没有窗，采光普遍不好，要利用灯光来补充。门厅处一般要安装一盏主灯，再根据自身情况配合相应的筒灯、壁灯以及装饰用的射灯等，共同营造一个温暖、明亮的空间，采用的灯光应亮一些，以免给人晦暗、阴沉的感觉。

### 『玄关有哪几种设计形式』

玄关有两种方式：硬玄关和软玄关。硬玄关又分为全隔断玄关和半隔断玄关。

全隔断玄关：指玄关的设计为全幅的，由地至顶。这种玄关是为了阻拦视线而设的。注意事项是采用这种设计是否影响

门口部分的自然采光，这是很关键的，如果此设计造成门口部分的光线偏暗的话，就是画蛇添足了；其次，这种设计是否会造成空间的狭窄感，这点也值得留意。

半隔断玄关：指玄关在水平或上下方向上采取一半或近一半的设计。这种设计在一定程度上会减少全隔断玄关的弊端。半隔断的玄关在透明的部分也可以用玻璃，虽然是由地至顶，但由于在视觉上是半隔断的，所以仍划入半隔断玄关的范畴。

软玄关：是在材质等平面基础上进行区域处理的方法，可分为：天花划分、墙面划分、地面划分和鞋柜划分。





天花划分,可以通过天花造型的区别来界定门厅的位置。  
墙面划分,可以通过墙面处理与其他相邻墙面的差异来界定门厅的位置。

地面划分,可以通过地面材质、色泽或者高低的差异来界定门厅的位置。

鞋柜划分,可以通过它在水平方向横摆拦断和垂直方向伸延的长短来界定门厅的位置。

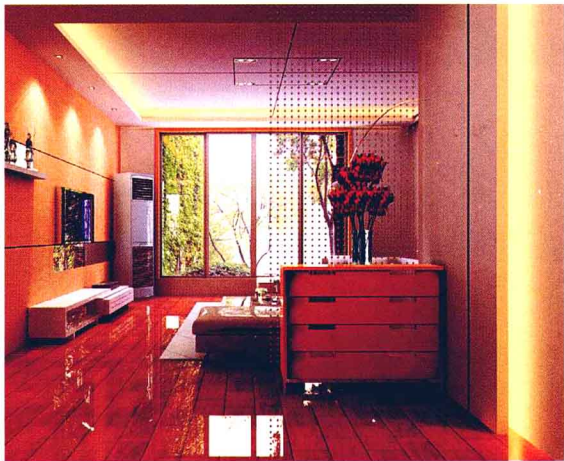
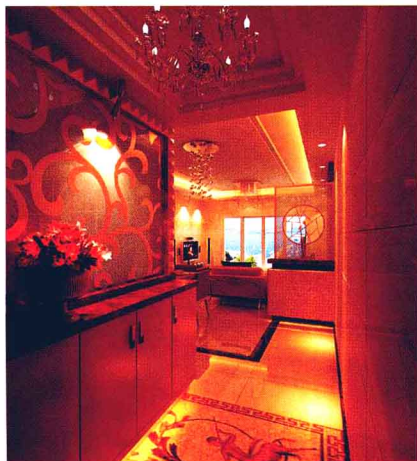
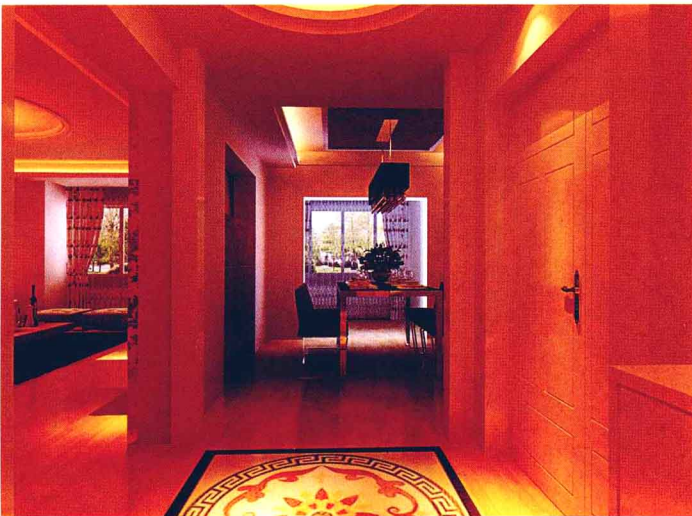
### 『如何设计小户型的玄关』

如居室的面积不大,对于室内空间的充分利用就尤为重

要。玄关作为一种生活品质的象征,对小户型的家庭来说,也许是空间的奢侈品。究竟是否选择设计玄关,就要根据户型的空间结构和主人的实际需求作决定。

如果居室的玄关正对着客厅的沙发、卧室门,又或是正对着主人不愿让到访者直接看到的区域,那就有必要考虑设置一个玄关了。

小户型的玄关设计更侧重其在实用性方面的体现,要把实用性 with 装饰性巧妙地结合,以适应小户型对空间的需求。小户型的玄关多以虚实结合的手法来达到空间利用和空间审美的相





互谐调，为使玄关的设计充满活力，一般在装修风格上力求简洁，通常以通透性好的材料或灵活性饰品来点缀空间，还可以设计个性独特的吊顶来增加玄关的活力。

### 『如何设计大户型的玄关』

房间面积较大或者是复式结构的户型，家里的玄关相对于客厅、卧室、餐厅等空间的设计来说，就显得有点微不足道了。但别小看这个弹丸之地，往往一个设计巧妙的玄关，就是一道体现家居品位的风景线。

大空间玄关在设计上更强调审美的感受，因而大都应有独

立的主题，但也要兼顾整体的装修风格。玻璃、纱幔、鱼缸等是常见的用于空间分隔的手段，因其具有通透性，在空间划分上更能灵活控制视线，再加上重点照明、间接照明以及家具摆设的相互配合，便能营造出丰富的层次感和深邃的意境。

### 『如何设计中式玄关』

1. 木椅。最常见的中式木椅当数明清式样的黄花梨木靠背椅。一把古旧的木椅，如果做工精细，木料名贵，那自然是兼具美观、实用和收藏价值。在玄关处，或单放一把显示“唯我独尊”的气度；或对称地安放两把，再在椅子中间的方几上





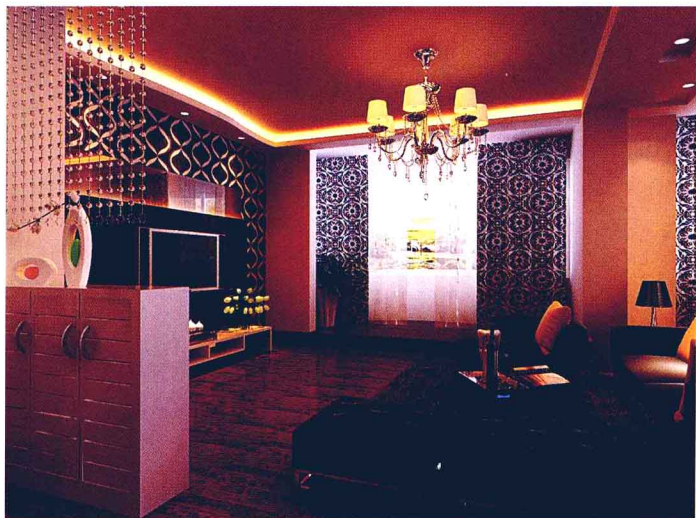
摆放一套精巧的紫砂茶具。闲时，在这方寸之地，小坐一会儿，品上一盏清茶，独自冥想，任思绪飘飞。出门前，又可方便主人坐下换鞋，或把手机、小本子、小包等搁在上面，可谓功能与美感的双重享受。

2. 木箱。厚重的大木箱在传统的中式家居里主要作存放衣物之用。如今，随着生活方式的改变，家里的衣物已有了新的栖息地，木箱也渐渐退出了最初的功能角色。在现代家居中，木箱的沉实、凝重，带着几分历经岁月的沧桑，能给都市人一种静思的力量。箱子上还可以陈设有着精美花纹图案的古

董陶瓷或两盏中式羊皮纸瓜灯，浓浓的中式情调就出来了。

3. 半圆桌。古时的人们崇尚天神保佑，这种桌子多是用来供奉神灵的，企盼能赐福消灾，以获得生活的安定平稳。如今，一些人虽不信佛，但也在玄关处放一个供桌，再摆上一个雕刻精致的佛头，这样做也无非是想为家里平添一份安宁与幸福。

4. 条案。深棕色的案几，案桌呈长条形，桌子的两头微微翘起，这样的造型比起现代的桌子显得更为轻巧，虽然比起体格硕大的箱子显得消瘦些，但它的展示功能更强。主人不妨





把心爱的老照片放在上面，忆往昔，多少留恋的往事，此时此刻，心中自是另一片天地。

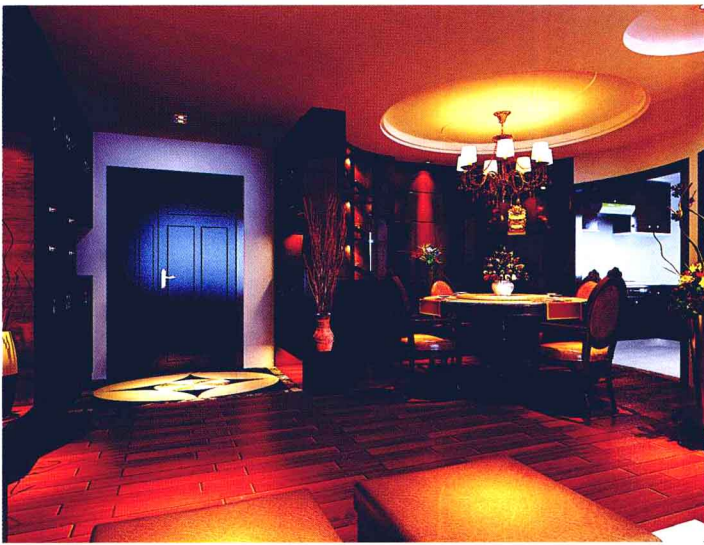
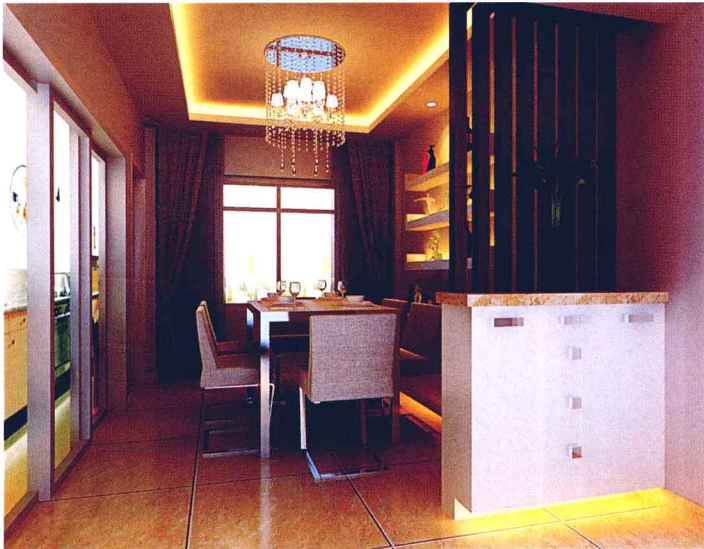
5. 屏风。无论是四扇的屏风，还是间隔式的屏风，它在古人家的厅堂里早已有之，被称作是相对隐蔽而言的软玄关。屏风的式样繁多，有精雕细刻的莲荷鹤鸟、松竹梅菊、琴棋书画等作浮饰的镂空木屏风，也有在白绢上用苍劲有力的草书题写的诗词做屏面的，还有镂空雕成各式花草鸟兽图案的栅格式样等，由于屏风的面积较大，立一扇屏风，整个古典东方神韵便彰显出来了。

6. 门。倘若家里的客厅正好与餐厅相连，不妨试着用两扇或三扇雕花木门并排一列，形成空间的隔断。在玄关的入口处镶扇中式雕花木门作装饰，让餐厅在木门的掩映下变得若隐若现。端坐客厅，与友人、亲朋畅谈之时，眼前便多了一道景致。

### 『如何设计玄关的吊顶』

玄关的空间往往比较局促，容易产生压抑感，但通过局部的吊顶配合，往往能改变玄关空间的比例和尺度。

比如可以设计成自由流畅的曲线，也可以设计成层次分





明、凹凸变化的几何体，还可以设计成大胆露骨的木龙骨，上面悬挂点点绿意。设计时注意要将玄关的吊顶和客厅的吊顶结合起来考虑，设计风格力求简洁、整体统一而富有个性。

### 『如何设计玄关的照明』

玄关一般都不会紧挨窗户，要想利用自然光的介入来提高区间的光感是不可奢求的。因此，必须通过合理的灯光设计来烘托玄关明朗、温暖的氛围。

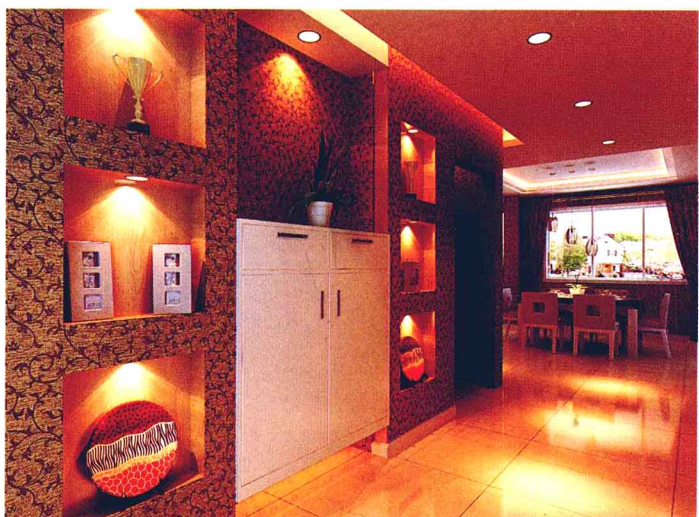
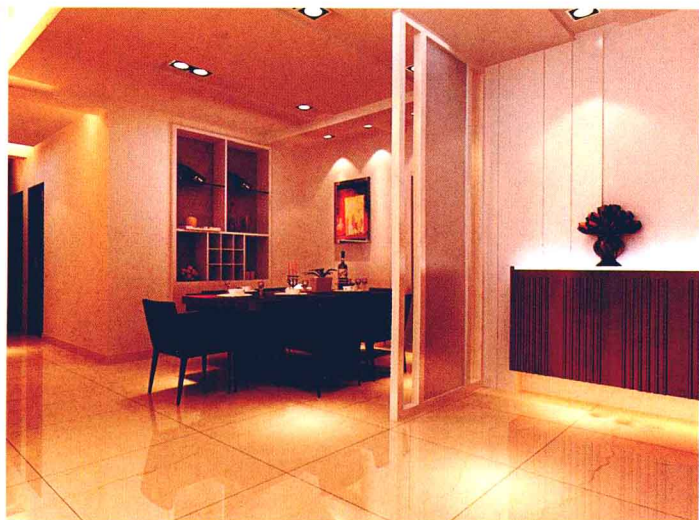
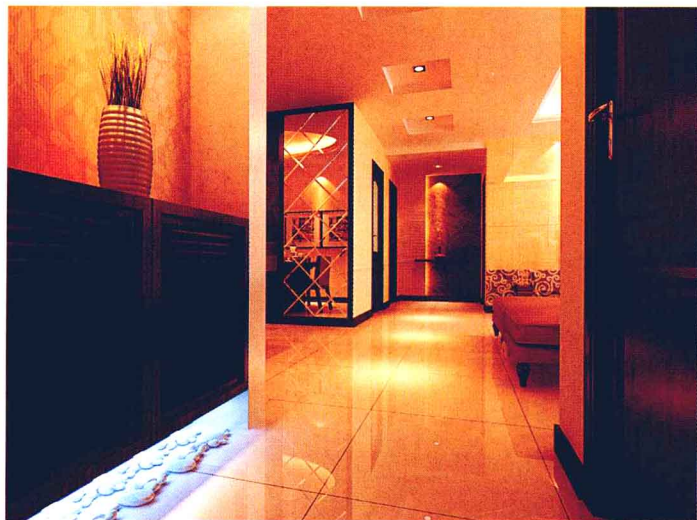
玄关的照明一般比较简单，只要亮度足够、保证采光即可。一般在玄关处可配置较大的吊灯或吸顶灯作主灯，再添置

些射灯、壁灯、荧光灯等作辅助光源，还可以运用一些光线向上照射的小型地灯作点缀，令玄关的每个角落都充满光影的迷离。如果主人不喜欢暖色调的热情奔放，还可以运用冷色调的光源突显冬意的沉静。

### 『如何布置玄关的家具』

玄关一般必须具备专用的储藏空间，以存放鞋、雨具等物品。玄关的家具包括鞋柜、衣帽柜、镜子、小坐凳等。

如门厅面积够大，还可选用大一点的壁桌；如果注重实用功能，可以在玄关摆放一组立式衣帽架，提供储藏东西的空





间,让玄关变得整洁。鞋柜一般用于存放鞋和伞,要注意防污和清洁。小坐凳是为了使人换鞋方便,如果家里人多或经常来客人,要注意多备几个长凳。衣帽柜造型简洁最好,节约空间且能收纳很多东西。小的装饰台桌非常适合放在门口对面的墙面上,桌面不宽,并且能倚墙而立。上面挂一面镜子或一幅精选的画作,再配上一对装饰用的壁灯,效果会很不错。玄关家具要与家居的整体风格相匹配。

此外,玄关处的光照要亮一些,以免给人晦暗、阴沉的感觉。

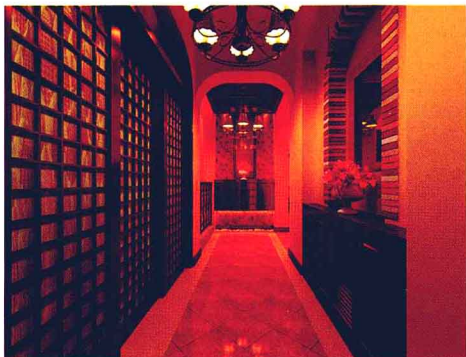
## 『玄关墙面设计应注意哪两个重点』

1. 不提倡做造型。玄关的墙面一般不宜做造型,除非用这面墙直接做玄关,一般作为背景烘托,起到点缀作用。

2. 色彩不宜过多。墙面采用壁纸或涂料均可,但是,如果玄关的光线较暗且空间狭小,最好还是选择较清淡明亮的色彩,避免在这个局促的空间里堆砌太多让人眼花缭乱的色彩与图案。

## 『如何设计玄关的墙面』

如果门厅对面的墙壁距离门很近,通常被作为一个景观展





示。很多墙壁会被作为主墙面加以重点装饰，比如用壁饰、彩色漆或者各种装饰手段强调空间的丰富感。

如果门厅两边的墙壁距离门也较近，通常都作为鞋柜、镜子等实用功能区域。

如果在门厅选择壁纸，可以为墙壁添点小图样或更多的颜色，但要注意这里的墙壁被人触摸的次数会较多，壁纸最好具备耐磨或耐清洗性。

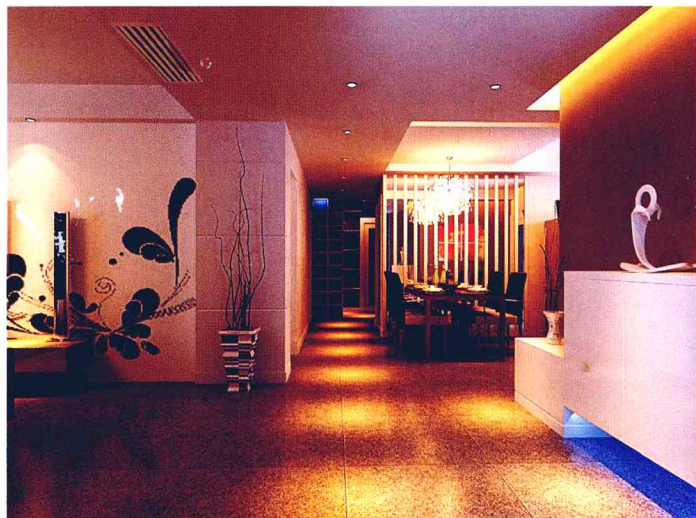
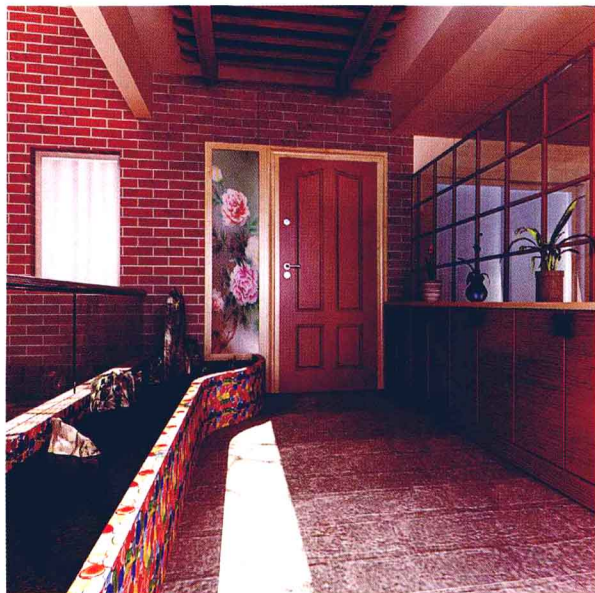
墙面面积较大，可以利用装修手段做点分隔，然后上下采用不同的壁纸或漆上不同的色调，以增加趣味性。

墙面最好采用中性偏暖的色调，能给人一种柔和、舒适之感，让人很快忘掉外界环境的纷乱，体味到家的温馨。

此外还应注意的，主体墙面重在点缀，切忌重复堆砌，色彩不宜过多。在较小空间的门厅，墙面可用大幅镜子反射，使小空间产生互为贯通的宽敞感。

### 『如何清洁保养玄关的墙面』

1. 在清洁墙纸前，记得先在一个隐蔽的角落区域做测试，免得一不小心让墙纸上的花纹脱落或褪色。在清洁墙纸时，要注意别用太多水，以免壁纸脱落。如果是第一次清洗，





要非常小心地擦拭，这样才不会撕破墙纸。

2. 墙壁上如果不小心沾到发型定型液，可先将1杯衣物柔软精与2杯冷水调和，然后将混合液在脏污处涂上薄薄的一层，再将它擦去。衣物柔软精里有界面活性剂，可以分解发型定型液中的胶使它变软，从而让定型液变得容易清除。

3. 清除墙上灰尘与静电的技巧。先将1杯醋与3杯水混合，然后将软布在混合液中浸湿，再拿软布轻轻擦拭墙面。这样不但能够除尘去静电，而且还会给墙面注入一股清新的味

道。但在擦拭时注意一定要尽量将抹布拧干，以免墙纸因擦得太湿而脱落。

4. 如遇到口香糖粘在壁纸上的情况，在不伤到墙纸的前提下先轻轻把口香糖拿下来，然后用冰块摩擦残余的口香糖，让它变硬从而好把它挖起来，如果到最后墙上还剩下一点干掉的口香糖，用橡皮擦掉即可。

### 『如何设计玄关的地面』

每个人进门和出门都会经过玄关，可以说玄关地面是家里使用频率最高的地方。因此，玄关地面的材料要具备耐磨、易





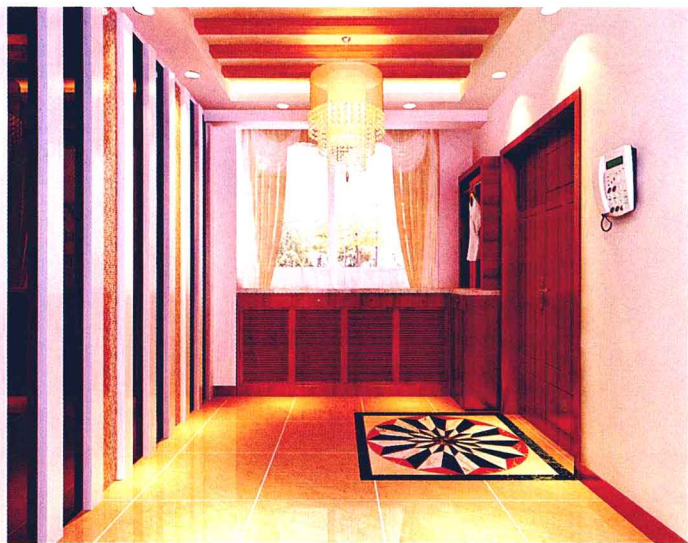
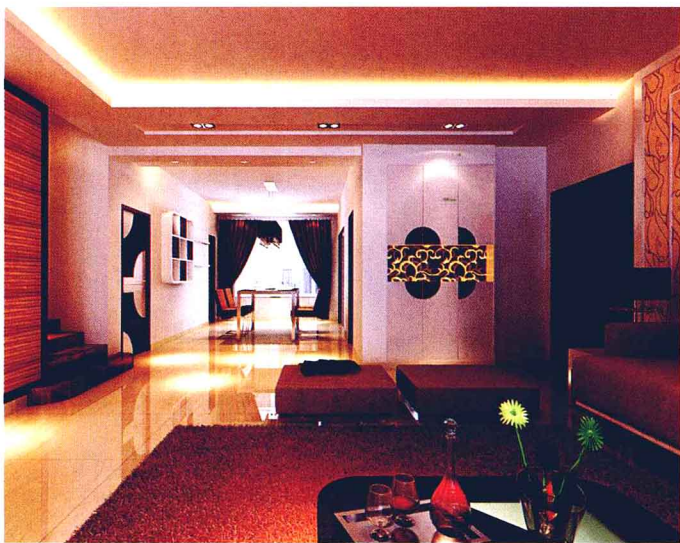
清洗的特点，地面的装修通常依整体装饰风格的具体情况而定，一般用于地面的铺设材料有玻璃、石材或地砖等，木地板也是很好的选择，但造价较高。

如果想让玄关的区域与客厅有所分别的话，可以选择铺设与客厅颜色不一的地砖。还可以把玄关的地面升高，在与客厅的连接处做成一个小斜面，以突出玄关的特殊地位。

如果嫌脚感不好，可以在上面铺地毯，但一定要粘牢，使其不能滑动，也可在下面铺一层粗纹垫子，以防滑动。玄关门外处通常铺设一块结实的擦脚垫，以擦去鞋子的污垢。

## 『如何选购玄关的地毯』

1. 不要选择羊毛或纯棉质地的地毯，由于玄关地毯的使用频率高，每次进出都要经过，因此需要选择一些比较耐磨的材质，尼龙、腈纶等化纤材料的玄关地毯有较好的耐磨性，使用寿命会更长。
2. 玄关地毯的材质纤维不宜过长，过长的纤维灰尘污垢容易存留在纤维底部，不易清理。纤维过长、过密会导致防潮、防腐性能较差。
3. 玄关地毯背部应有防滑垫或胶质网布，因为这类地毯





面积比较小,质量轻,如没有防滑处理,从上面经过容易滑倒或绊倒。

4. 玄关地毯花色的选择上,可根据喜好随意搭配,但要注意的,如果选择单色玄关地毯,颜色应尽量深一些,浅色的玄关地毯易污损。活泼鲜艳的暖色系玄关地毯,能体现出主人的开朗、热情;静谧稳重的冷色系,则体现出主人儒雅平易的性格。

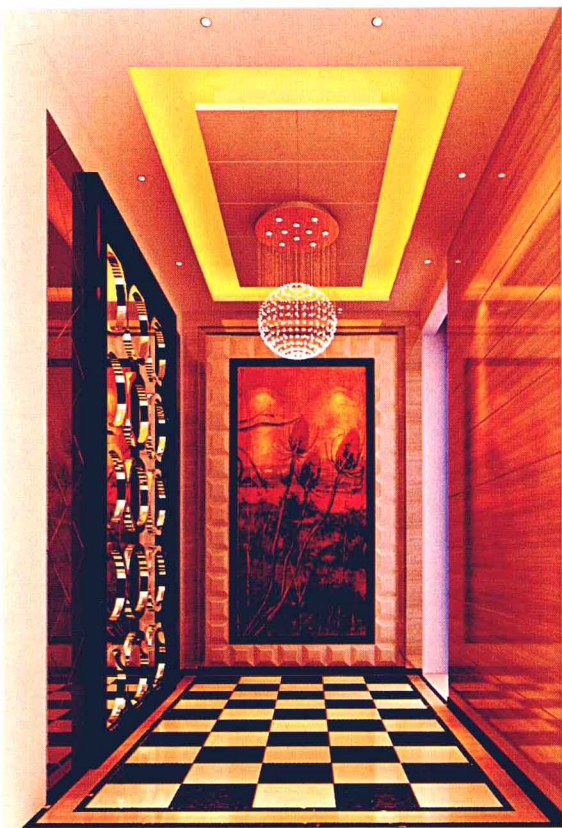
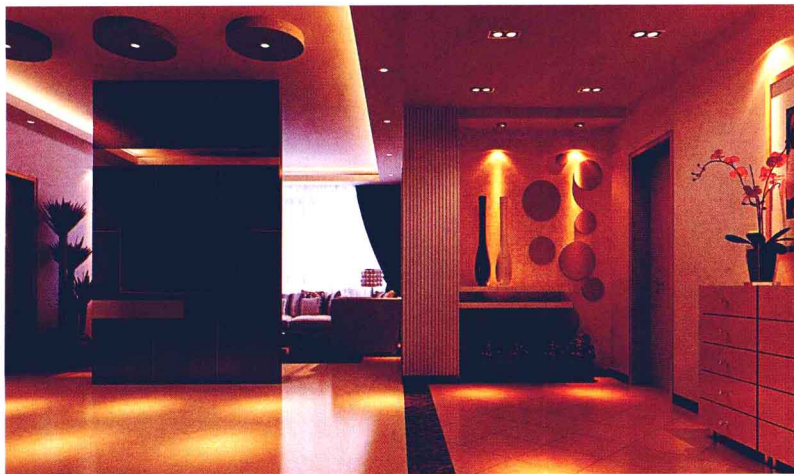
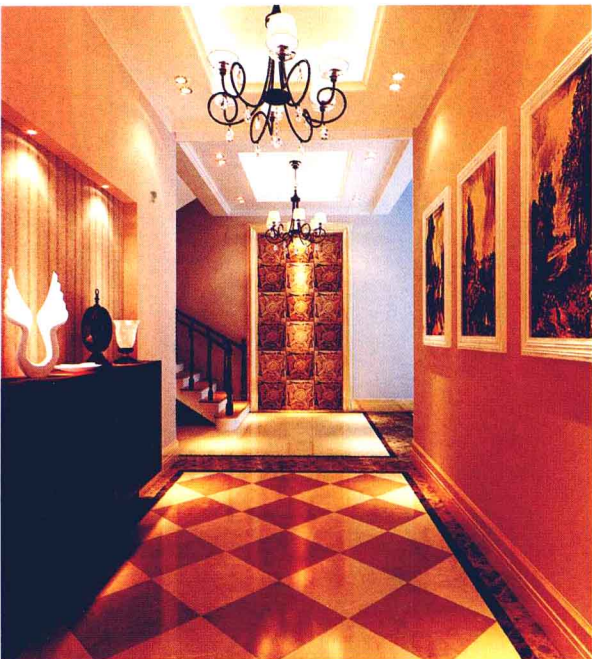
### 『如何布置玄关的饰品』

布艺:可更换玄关条案上的一条桌旗,或在古旧风格的鞋

柜、座椅上铺设一块具有异国情调的花布,抑或在墙面上悬挂一块民族色彩浓烈或抽象的布艺,都可能打造令人耳目一新的风景。

镜子:墙面上挂一面造型新颖的镜子,既可扩大视觉空间,又可在出门前整理着装。不过,镜子与矮柜在设计上应相互呼应,还可根据需要调整角度;另外,比如别致的相架、精美的座钟、古朴的瓷器等都是不错的选择。

书:在条案、小台桌、柜子上放上几本心爱的书籍,一瓶淡雅的香水,让人一进门就能感受到满室馨香。





## 『如何布置玄关的绿化』

居室的大门入口是开门后给人第一印象的重要场所，也是平时家人出入的必经之地，不宜把插花、盆栽、盆花、观叶植物等并陈，因为这样既阻塞通路，人们在进出时也容易碰伤植物。

若是门厅比较阔大，可在此配置一些观叶植物，叶部要向高处发展，使之不阻碍视线和出入。摆放小巧玲珑的植物，会给人以一种明朗的感觉。如果利用壁面和门背后的柜面，放置数盆观叶植物，或利用天花板悬吊抽叶藤（又名黄金葛、绿箩）、吊兰、羊齿类植物、鸭跖草等，也是较好的构思。至于

柜台上，可放置一些菊花、樱草、仙客来、非洲紫罗兰等。

此外，玄关与客厅之间可以考虑摆设同种类的植物，以便于连接这两个空间。

必须注意的是，摆放在玄关的植物宜以常绿赏叶植物为主，例如铁树、发财树、黄金葛及赏叶榕等。而有刺的植物如仙人掌、玫瑰、杜鹃等切勿放在玄关处，而且玄关植物必须保持常绿，若有枯黄要尽快更换。

## 『鞋柜有哪几种选择方式』

1. 制作鞋柜。选择这种方式的业主主要看中定制鞋柜对

