

全国中医药高职高专配套教材


供中医学、针灸推拿、骨伤等专业使用

# 诊断学基础

## 学习指导与习题集 第2版

主编 李广元

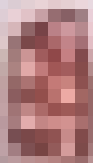
中医学  
专业

 人民卫生出版社

中国中医药出版社  
CHINA TRADITIONAL CHINESE MEDICINE PUBLISHING HOUSE

# 诊断学基础

## 学习指导与习题集



ISBN 7-309-05111-1

人民卫生出版社

全国中医药高职高专配套教材  
供中医学、针灸推拿、骨伤等专业使用

# 诊断学基础 学习指导与习题集

第2版

主 编 李广元

副主编 周艳丽 徐泽宇

编 者 (以姓氏笔画为序)

于三新(沧州医学高等专科学校)

李广元(山东中医药高等专科学校)

李爱剑(安徽中医药高等专科学校)

杨建军(四川中医药高等专科学校)

肖智勇(重庆三峡医药高等专科学校)

宋桂红(山东中医药高等专科学校)

张文娟(遵义医药高等专科学校)

陈 莉(南阳医学高等专科学校)

周艳丽(黑龙江中医药大学佳木斯学院)

徐泽宇(江西中医药高等专科学校)

程 红(湖北中医药高等专科学校)

人民卫生出版社

## 图书在版编目 (CIP) 数据

诊断学基础学习指导与习题集/李广元主编. —2 版.  
—北京: 人民卫生出版社, 2010. 7  
ISBN 978-7-117-12985-5

I. ①诊… II. ①李… III. ①诊断学-高等学校:  
技术学校-教学参考资料 IV. ①R44

中国版本图书馆 CIP 数据核字 (2010) 第 097755 号

门户网: <a href="http://www.pmph.com">www.pmph.com</a> 出版物查询、网上书店
卫人网: <a href="http://www.ipmph.com">www.ipmph.com</a> 护士、医师、药师、中医师、卫生资格考试培训

版权所有, 侵权必究!

## 诊断学基础学习指导与习题集 第 2 版

主 编: 李广元  
出版发行: 人民卫生出版社 (中继线 010-59780011)  
地 址: 北京市朝阳区潘家园南里 19 号  
邮 编: 100021  
E - mail: [pmph@pmph.com](mailto:pmph@pmph.com)  
购书热线: 010-67605754 010-65264830  
010-59787586 010-59787592  
印 刷: 北京智力达印刷有限公司  
经 销: 新华书店  
开 本: 787×1092 1/16 印张: 13  
字 数: 313 千字  
版 次: 2005 年 12 月第 1 版 2010 年 7 月第 2 版第 5 次印刷  
标准书号: ISBN 978-7-117-12985-5/R·12986  
定 价: 22.00 元  
打击盗版举报电话: 010-59787491 E-mail: [WQ@pmph.com](mailto:WQ@pmph.com)  
(凡属印装质量问题请与本社销售中心联系退换)

# 前 言

《诊断学基础》是阐述疾病诊断的基础知识、基本理论和基本技能的一门学科,是联系基础医学和临床医学的桥梁课程,在医学教育中占有重要的地位,但初学者掌握起来较为困难。为配合中医药高职高专教育教学改革的需要,帮助学生更快更好地掌握该门课程,我们以全国中医药高职高专卫生部规划教材《诊断学基础》第2版(供中医、针灸推拿、骨伤等专业使用)为蓝本,以其教学大纲为依据,编写了学习指导与习题集。该书内容包括学习重点、难点解析、学法指导、习题与实训指导。

该书在帮助学生全面、系统地理解和掌握诊断学的基本知识、基本理论和基本技能的基础上,侧重于训练学生提高分析和解决实际问题的能力。同时,考虑到学生毕业后继续升学深造和参加执业资格考试的需要,在试题内容和题型上进行了有机的衔接,强化了这两方面的练习。并为各学校建立题库,以及逐步过渡到无纸化考试奠定基础。

该书设有选择题( $A_1$ 、 $A_2$ 、B、 $X_1$ 型题,其中 $A_2$ 型题根据章节内容设定)、名词解释、填空题、是非题、简答题、论述题6大类,有效地帮助学生熟悉考试技巧。习题内容覆盖面广,重点突出。习题编写以章为单位(与教材一致),章末为参考答案,书后附有一套模拟试卷及题型简介和解题说明,以便学生进行自测、自评,也可作为教师评分标准及综合考试的组卷参考。实训指导部分按照教学大纲规定的课时分为15个实训项目,从实训目的、实训学时、实训场所、实训用具、实训方法、实训内容、注意事项方面对每个实训项目提出了具体的要求和做法。鉴于各校实训条件的不同,可根据实际情况有选择或有改进地使用。

在该书的编写过程中,得到了卫生部教材办公室和各参编单位的大力支持,山东中医药高等专科学校西医临床教研室的部分教师也给予了较大的帮助,在此一并表示衷心地感谢。

虽然参编人员均长期从事《诊断学基础》教学,具有丰富的教学及命题经验,但由于水平所限,难免存在缺点和不足。敬请各校师生及其他读者在使用该书的过程中,提出宝贵意见,以便不断修订完善。

编 者

2009年12月

# 第一章 问诊

## 学习重点

本章的学习重点是问诊的内容。全面而详细的问诊是避免漏诊和误诊的基础。问诊的内容概括为一般项目、主诉、现病史、既往史、个人史、婚姻史、月经及生育史、家族史 8 个方面,其中最重要的是现病史。

## 难点解析

本章的学习难点是问诊的方法与技巧。理解此点需要做到:具有高尚的医德和全心全意为人民服务的精神,强化与患者及其他有关人员的沟通能力,理解“全面了解、重点突出”、“注意病史的可靠性,及时核实可疑情况”、“对危重患者不能按常规状态进行”及“要善于应对特殊情况和特殊患者”的深刻含义。

## 学法指导

在学习本章时,要注意以下几点:

1. 掌握主诉、现病史、既往史、个人史的概念,掌握现病史、既往史、个人史的基本内容。
2. 深刻理解问诊的方法与技巧是获取真实病史和避免漏诊和误诊的基础。

## 习题

### 一、选择题

#### 【A<sub>1</sub>型题】

1. 有关问诊不正确的是  
A. 要使用通俗的语言  
B. 要给患者一定的暗示  
C. 要全面了解、重点突出  
D. 小儿或昏迷患者可询问监护人或知情者  
E. 危重患者扼要询问后先抢救
2. 病史中最重要的是  
A. 现病史      B. 既往史      C. 个人史      D. 婚姻史      E. 家族史

3. 下列不符合主诉要求的是
  - A. 上腹部疼痛反复发作 3 年,2 小时前呕血约 200ml
  - B. 尿急、尿频、尿痛 2 天
  - C. 活动后心慌气短 2 年,下肢水肿半月
  - D. 反复咳嗽、咳痰、喘息 20 年,加重 2 年
  - E. 反复发作的右侧头痛
4. 不属于现病史内容的是
  - A. 起病时的情况
  - B. 主要症状及伴随症状
  - C. 病情的发展与演变
  - D. 手术史
  - E. 诊治经过
5. 患者嗜好烟、酒、茶等习惯属于
  - A. 现病史
  - B. 既往史
  - C. 个人史
  - D. 主诉
  - E. 家族史
6. 婚姻史的内容不包括
  - A. 患者婚否
  - B. 有无淋病、梅毒等性病接触史
  - C. 配偶健康状况
  - D. 性生活
  - E. 夫妻关系

#### 【B 型题】

(1~5 题共用备选答案)

- A. 呼吸困难、咳嗽、咯血、胸痛
  - B. 食欲缺乏、腹痛、恶心、呕吐、腹泻
  - C. 少尿、多尿、血尿、尿痛、尿急、尿频
  - D. 烦渴与多尿、畏寒与怕热、食欲改变、体重改变、第二性征与性生活改变
  - E. 头痛、意识障碍、抽搐、瘫痪、感觉障碍、视力障碍、失眠
1. 呼吸系统常见的症状是
  2. 消化系统常见的症状是
  3. 内分泌系统常见的症状是
  4. 神经系统常见的症状是
  5. 泌尿系统常见的症状是

#### 【X<sub>1</sub> 型题】

1. 问诊内容中属于一般项目的是
  - A. 姓名
  - B. 性别
  - C. 主诉
  - D. 民族
  - E. 现住址
2. 问诊内容中属于既往史的是
  - A. 生活习惯与嗜好
  - B. 既往健康状况
  - C. 社会生活经历
  - D. 过敏史
  - E. 子女健康状况
3. 对危重患者问诊正确的是
  - A. 扼要询问、重点检查后立即抢救
  - B. 详细的病史待患者脱离危险后再补充
  - C. 患者不能支持过久的谈话时,病史可分几次询问
  - D. 在救治之前必须详尽了解全部病史
  - E. 其他医疗单位转来的病历摘要可作为诊断的依据

4. 对特殊情况和特殊患者的问诊正确的是
- A. 要沉着、冷静、细心、耐心  
B. 要理解患者、安抚患者  
C. 可适当放慢问诊速度  
D. 必要时可使用体语和手势  
E. 不能对患者有任何厌恶的表示

## 二、名词解释

1. 问诊      2. 主诉      3. 现病史      4. 既往史      5. 个人史

## 三、填空题

1. 问诊所获得的资料是疾病诊断的\_\_\_\_\_；忽视问诊或问诊不仔细，往往造成临床工作中的\_\_\_\_\_或\_\_\_\_\_。
2. 主诉应包括症状的\_\_\_\_\_及\_\_\_\_\_。
3. 从发病以来患者精神状态、饮食、睡眠等变化应记录在\_\_\_\_\_中。
4. 既往史中，如患过两种以上疾病，一般应按\_\_\_\_\_顺序记录。

## 四、是非题

1. 问诊又称病史采集。( )
2. 当患者诉说离题太远时，要及时巧妙地引导患者回到与疾病有关的话题中来。( )
3. 患者持有其他医疗单位的病历，医生不必再重复询问病史。( )
4. 为保证病史的可靠性，医生必须询问患者本人或知情者。( )
5. 除现病史外，其他的病史是可有可无的。( )
6. 要注意分析病史的可靠性，及时核实可疑情况。( )

## 五、简答题

1. 简述问诊的内容。
2. 简述现病史的主要内容。

## 六、论述题

1. 试述问诊的方法及注意事项。
2. 试述呼吸系统和循环系统的问诊要点。

## 参考答案

### 一、选择题

#### 【A<sub>1</sub>型题】

1. B      2. A      3. E      4. D      5. C      6. B

#### 【B型题】

1. A      2. B      3. D      4. E      5. C

#### 【X<sub>1</sub>型题】

1. ABDE      2. BD      3. ABC      4. ABCDE

### 二、名词解释

1. 问诊又称病史采集，是医生通过向患者及有关人员系统询问病情，借以了解疾病的发生、发展、现状、既往健康状况、有关生活经历等病史资料的过程。
2. 主诉是指患者感觉最主要的痛苦或最明显的症状，包括症状的性质及持续的时间。



3. 现病史是指某一疾病自发生至就诊的发展的全过程,是病史中最重要的部分。
4. 既往史是指患者从出生至这次就诊的健康状况及曾患疾病的情况。
5. 个人史是指患者从出生至这次发病为止的社会经历与生活习惯。

### 三、填空题

1. 重要依据 漏诊 误诊
2. 性质 持续的时间
3. 现病史
4. 时间的先后

### 四、是非题

1. √
2. √
3. ×
4. √
5. ×
6. √

### 五、简答题

1. 问诊内容包括:一般项目、主诉、现病史、既往史、个人史、婚姻史、月经及生育史、家族史,必要时按系统问诊。

2. 现病史的主要内容有:起病情况与患病时间、主要症状及伴随症状、病情的发展与演变、诊治经过、病程中的一般情况。

### 六、论述题

1. 问诊的方法及注意事项为:①询问病史,要有高度的同情心和强烈的责任感;②询问病史,要语言通俗、防止暗示;③询问病史,要全面了解,重点突出;④询问病史,要注意病史的可靠性,及时核实可疑情况;⑤询问病史,对危重患者应重点询问、重点检查后立即抢救;⑥询问病史,要善于应对特殊情况和特殊患者。

2. 问诊要点:①呼吸系统:最主要的症状是呼吸困难、咳嗽、咳痰、咯血、胸痛。问诊要点包括:呼吸困难发生的时间、性质和程度,与体位的关系;咳嗽发生的时间、性质、与季节关系、是否伴有胸痛或咳痰;痰量、颜色与性状、气味;咯血的时间、量、颜色、诱因,咯血后有无头晕、心慌、休克等表现;胸痛的时间、部位、性质,与呼吸、咳嗽、体位的关系。②循环系统:主要症状为呼吸困难、心悸、咳嗽、咯血、水肿、心前区痛。问诊要点包括:呼吸困难发作的时间、缓起或骤起、是否为阵发性、与体位或体力活动的关系、是否伴有水肿或心悸等症状;心悸发生的时间、诱因;心前区疼痛的部位、性质、程度、发生与持续的时间、有无放射及放射的部位;水肿最早发生的部位、时间、与体力活动的关系、是否伴有尿量改变。

(陈 莉)

## 第二章 常见症状

### 学习重点

本章的学习重点是常见症状的概念、病因、发病机制和临床表现。

1. 概念 发热(稽留热、弛张热、间歇热)、水肿、咳嗽与咳痰、咯血、呼吸困难(夜间阵发性呼吸困难、心源性哮喘、端坐呼吸、库斯莫尔呼吸、三凹征)、发绀、腹泻(急性腹泻、慢性腹泻)、呕血与便血、黄疸(隐性黄疸、假黄疸)、少尿与无尿、多尿、膀胱刺激征、眩晕、抽搐、惊厥、意识障碍、嗜睡、意识模糊、昏睡、昏迷(浅昏迷、深昏迷)、谵妄、晕厥、发作性睡病、闭锁综合征、持续性植物状态(植物人)。

2. 病因 发热、水肿、咯血、呼吸困难、发绀、心悸、胸痛、腹痛、腰背痛和腿痛、恶心与呕吐、腹泻、便秘、呕血与便血、黄疸、排尿异常、头痛、眩晕、抽搐、意识障碍。

3. 发病机制 发热、水肿、咯血、呼吸困难、发绀、心悸、胸痛、腹痛、腰背痛和腿痛、恶心与呕吐、腹泻、便秘、呕血与便血、黄疸、排尿异常、头痛、眩晕、抽搐、意识障碍。

4. 临床表现 发热的分度、常见热型及临床意义、各型水肿的临床特点、心源性水肿与肾源性水肿的鉴别、痰的性状与量、咯血的颜色、咯血与呕血的鉴别、肺源性(吸气性、呼气性、混合性)呼吸困难的临床特点、心源性呼吸困难的临床特点、中毒性呼吸困难的临床特点、神经精神性呼吸困难的临床特点、血源性呼吸困难的临床特点、中心性发绀的临床特点、周围性发绀的临床特点、高铁血红蛋白血症的临床特点、硫化血红蛋白血症的临床特点、腹痛的临床特点、呕吐的临床特点、呕吐物的性状、急性腹泻的临床特点、慢性腹泻的临床特点、粪便的性状、出血的量、溶血性黄疸的临床特点、肝细胞性黄疸的临床特点、胆汁淤积性黄疸的临床特点、头痛的临床特点、浅昏迷的临床特点、深昏迷的临床特点。

### 难点解析

本章的学习难点是发病机制和临床表现,学习时要注意不同的难点用不同的思路、方式和方法去解决。

1. 发病机制 这是解剖、生理与病理解剖、病理生理的有机结合,要想充分理解发病机制首先要熟悉引起某一症状的解剖结构、位置和生理功能,其次要熟悉发生病理解剖变化或病理生理变化的归类和区别。要认识到一种病因可能是一种或几种机制在起作用,但总有主要的发病机制。

2. 临床表现 症状的临床表现是不同疾病临床表现的综合。学习临床表现的关键是

区别不同疾病的临床特点。症状学在阐述症状的临床表现时通常从该症状发生的部位、出现和(或)持续的时间、性质、诱因及影响因素、病情的缓急、好发年龄与性别等方面揭示其不同。学习时要从上述不同的方面总结出某一疾病,特别是临床常见病、多发病、危重病的临床特点。

## 学 法 指 导

在学习本章时,要注意以下几点:

1. 掌握常见症状的概念、病因、临床表现、发病机制。
2. 注意易混淆或在某些方面类似的不同症状之间的区别(呕血与咯血的区别、眩晕与晕厥的区别、嗜睡与发作性睡病的区别等)。
3. 注意同一症状不同病因之间的区别(心源性水肿与肾源性水肿的鉴别,溶血性黄疸、肝细胞性黄疸与胆汁淤积性黄疸的区别,中心性发绀与周围性发绀的区别等)。
4. 注意总结临床常见病、多发病、危重病(病变)的临床特点(如心绞痛、急性心肌梗死等)。

## 习 题

### 一、选择题

#### 【A<sub>1</sub>型题】

1. 发热最常见的原因是  
A. 感染  
B. 无菌性坏死物质的吸收  
C. 变态反应  
D. 内分泌与代谢障碍  
E. 颅脑损伤
2. 头面部阵发性电击样或撕裂样疼痛多见于  
A. 高血压  
B. 脑供血不足  
C. 偏头痛  
D. 三叉神经痛  
E. 肌紧张性头痛
3. 服用麦角胺后头痛可迅速缓解的疾病是  
A. 颅脑肿瘤  
B. 偏头痛  
C. 舌咽神经痛  
D. 肌紧张性头痛  
E. 流行性脑脊髓膜炎
4. 咳铁锈色痰最常见的疾病是  
A. 慢性支气管炎  
B. 支气管哮喘  
C. 大叶性肺炎  
D. 肺脓肿  
E. 慢性咽炎
5. 咳大量脓臭痰最常见的疾病是  
A. 慢性支气管炎  
B. 支气管哮喘  
C. 大叶性肺炎  
D. 肺脓肿  
E. 肺结核
6. 咯血在临床上最常见于  
A. 肺结核  
B. 风湿性心脏病二尖瓣狭窄  
C. 肺脓肿  
D. 肺癌  
E. 支气管扩张

7. 循环系统疾病引起咯血的常见原因是
- A. 右心衰竭  
B. 风湿性心脏病二尖瓣狭窄  
C. 肺梗死  
D. 房间隔缺损  
E. 心包炎
8. 库斯莫尔呼吸最常见于
- A. 肺源性呼吸困难  
B. 心源性呼吸困难  
C. 血源性呼吸困难  
D. 糖尿病酮症酸中毒引起的呼吸困难  
E. 神经症引起的呼吸困难
9. 呼吸困难患者出现“三凹征”，提示
- A. 气管、大支气管阻塞  
B. 小支气管阻塞  
C. 肺部炎症  
D. 胸膜炎  
E. 肺结核
10. 以夜间阵发性呼吸困难为突出表现，见于
- A. 肺癌  
B. 左心衰竭  
C. 喉头水肿  
D. 气胸  
E. 胸骨骨折
11. 皮肤黏膜发绀时，其毛细血管血液中还原血红蛋白量超过
- A. 10g/L  
B. 20g/L  
C. 30g/L  
D. 40g/L  
E. 50g/L
12. 发绀出现急骤，病情严重，氧疗无效，静脉血呈深棕色，亚甲蓝可使发绀消退，见于
- A. 混合性发绀  
B. 心源性发绀  
C. 肺性发绀  
D. 硫化血红蛋白血症  
E. 高铁血红蛋白血症
13. 出现持续压榨性或窒息性胸部闷痛，最可能的诊断是
- A. 心包炎  
B. 肋间神经痛  
C. 急性心肌梗死  
D. 食管炎  
E. 自发性气胸
14. 胸痛多在休息时发生，活动时或转移其注意力可消失，最可能的诊断是
- A. 急性心肌梗死  
B. 急性心包炎  
C. 心绞痛  
D. 心脏神经症  
E. 胸膜炎
15. 胸痛并向左肩左前臂放射，最可能的诊断是
- A. 急性心包炎  
B. 急性胸膜炎  
C. 心绞痛  
D. 纵隔疾病  
E. 食管炎
16. 腹痛位于左下腹部伴腹泻、脓血便，提示
- A. 阿米巴痢疾  
B. 胃癌  
C. 急性胰腺炎  
D. 病毒性肝炎  
E. 细菌性痢疾
17. 腹痛位于右上腹部，并向右肩部放射，提示
- A. 胆囊炎  
B. 胃炎  
C. 肠炎  
D. 阿米巴痢疾  
E. 胰腺炎
18. 突然发生的刀割样腹痛最可能的诊断是
- A. 急性胃炎  
B. 胆道结石  
C. 输尿管结石  
D. 胃或十二指肠溃疡穿孔  
E. 幽门梗阻
19. 突发剑突下钻顶样腹痛最可能的诊断是
- A. 急性病毒性肝炎  
B. 胆道蛔虫病  
C. 肠蛔虫病  
D. 胆囊炎  
E. 胆石症

20. 出现转移性右下腹痛伴发热最可能的诊断是  
 A. 急性病毒性肝炎      B. 急性阑尾炎      C. 急性胰腺炎  
 D. 急性胃炎      E. 急性膀胱炎
21. 反复发作的上腹部饭后疼痛,服碱性药物可缓解,提示  
 A. 胃溃疡      B. 十二指肠溃疡      C. 胆囊炎  
 D. 胰腺炎      E. 食管炎
22. 反复发作的上腹部空腹痛或夜间痛,吃食物或服碱性药物可缓解,提示  
 A. 胃溃疡      B. 十二指肠溃疡      C. 胆囊炎  
 D. 胰腺炎      E. 肝炎
23. 侧腹部疼痛并向大腿内侧及会阴部放射,最可能是  
 A. 胆石症      B. 胰腺炎      C. 肾及输尿管结石  
 D. 阑尾炎      E. 病毒性肝炎
24. 女性患者停经后突发剧烈腹痛应首先想到  
 A. 脾破裂      B. 肝破裂      C. 异位妊娠破裂  
 D. 急性膀胱炎      E. 急性肾盂肾炎
25. 慢性腹泻最常见的病因是  
 A. 肠源性腹泻      B. 胃源性腹泻      C. 胰源性腹泻  
 D. 肝源性腹泻      E. 胆源性腹泻
26. 粪便呈米泔样最可能的诊断是  
 A. 细菌性食物中毒      B. 霍乱或副霍乱      C. 阿米巴痢疾  
 D. 胰腺炎      E. 病毒性肠炎
27. 粪便呈脓血样伴发热,最可能的诊断是  
 A. 食物中毒      B. 阿米巴痢疾      C. 病毒性肠炎  
 D. 急性胰腺炎      E. 急性细菌性痢疾
28. 出现肉眼可见的黄疸,血液中胆红素浓度应是  
 A.  $>1.7\mu\text{mol/L}$       B.  $>17.1\mu\text{mol/L}$       C.  $>34.2\mu\text{mol/L}$   
 D.  $>68\mu\text{mol/L}$       E.  $>136\mu\text{mol/L}$
29. 下列哪项是肾性少尿或无尿的原因  
 A. 休克      B. 前列腺肥大      C. 重度失水  
 D. 急性肾小球肾炎      E. 肾动脉血栓形成
30. 因肾小管浓缩稀释功能不全而出现多尿的疾病是  
 A. 尿崩症      B. 慢性肾小球肾炎      C. 急性肾小球肾炎  
 D. 原发性醛固酮增多症      E. 糖尿病
31. 多尿伴多饮、多食、体重减轻,首先应考虑  
 A. 糖尿病      B. 尿崩症      C. 原发性醛固酮增多症  
 D. 泌尿系结石      E. 膀胱癌
32. 膀胱刺激征伴寒战、高热、腰痛,首先应考虑  
 A. 慢性肾小球肾炎      B. 急性肾小球肾炎      C. 急性肾盂肾炎  
 D. 急性膀胱炎      E. 尿毒症

33. 心源性水肿最常见的病因是  
 A. 右心衰竭                      B. 左心衰竭                      C. 缩窄性心包炎  
 D. 渗出性心包炎                  E. 心绞痛
34. 营养不良性水肿主要的发病机制是  
 A. 钠和水潴留                      B. 毛细血管内滤过压升高  
 C. 毛细血管壁通透性增加          D. 血浆胶体渗透压降低  
 E. 淋巴回流受阻
35. 出现急性的下行性水肿, 首先应考虑  
 A. 急性左心衰竭                      B. 急性肝炎                      C. 急性心包炎  
 D. 黏液性水肿                      E. 急性肾小球肾炎
36. 表现为非凹陷性水肿的疾病是  
 A. 右心衰竭                      B. 甲状腺功能减退症              C. 急性肾小球肾炎  
 D. 经前期紧张综合征              E. 肾病综合征
37. 哪项不是局部水肿产生的原因  
 A. 局部炎症                      B. 局部静脉回流受阻  
 C. 局部淋巴回流受阻              D. 血管神经性水肿  
 E. 妊娠高血压综合征
38. 下列辅助检查项目中对颅内血肿有决定性诊断价值的是  
 A. 脑电图                      B. 心电图  
 C. 头颅电子计算机体层成像(CT)      D. B型超声检查  
 E. 血糖、血酮体
39. 腰背痛伴尿频、尿急、排尿困难见于  
 A. 腰肌劳损                      B. 腰椎间盘突出症              C. 强直性脊柱炎  
 D. 坐骨神经炎                      E. 尿路感染
40. 腿痛伴间歇性跛行见于  
 A. 类风湿关节炎                      B. 坐骨神经痛                      C. 增殖性关节炎  
 D. 血栓闭塞性脉管炎              E. 腰椎间盘突出症
41. 头痛伴有剧烈喷射性呕吐提示  
 A. 青光眼                      B. 基底动脉供血不足              C. 鼻窦炎  
 D. 丛集性头痛                      E. 颅内压增高
42. 关于头痛的病因, 不正确的说法是  
 A. 颅内疾病可致头痛              B. 颅外疾病可致头痛              C. 神经症可致头痛  
 D. 全身性疾病不致头痛              E. 急性感染可致头痛
43. 抽搐不伴意识障碍见于  
 A. 低血钙抽搐                      B. 脑炎                      C. 脑外伤  
 D. 高血压脑病                      E. 肺性脑病
44. 惊厥伴脑膜刺激征不见于  
 A. 脑膜炎                      B. 脑膜脑炎                      C. 假性脑膜炎  
 D. 肝性脑病                      E. 蛛网膜下腔出血

45. 引起急性脑缺血,出现意识丧失、抽搐的疾病是  
 A. 脑挫伤                                      B. 脑膜炎                                      C. 低血糖  
 D. 阿-斯综合征                                E. 中毒性细菌性痢疾
46. 轻刺激能唤醒,醒后能进行简短而正确的交谈的意识障碍属于  
 A. 嗜睡                                      B. 昏睡                                      C. 浅昏迷                                      D. 中度昏迷                                      E. 深昏迷
47. 用强刺激才能唤醒,醒后答非所问的意识障碍属于  
 A. 意识模糊                                      B. 昏睡                                      C. 嗜睡                                      D. 浅昏迷                                      E. 深昏迷
48. 有长期吸烟史者出现咯血应首先考虑  
 A. 肺结核                                      B. 原发性支气管肺癌                                      C. 支气管扩张  
 D. 肺脓肿                                      E. 支气管哮喘
49. 果酱样粪便伴特殊腥臭味提示  
 A. 细菌性痢疾                                      B. 直肠炎                                      C. 结肠癌  
 D. 急性阑尾炎                                      E. 阿米巴痢疾
50. 胸骨后发生的烧灼样疼痛提示  
 A. 急性心包炎                                      B. 慢性心包炎                                      C. 心绞痛  
 D. 食管炎                                      E. 急性心肌梗死

【A<sub>2</sub>型题】

1. 患者,女,30岁,15年来反复出现左半侧或右半侧头痛,多呈搏动性跳痛,易于月经期发作,最可能是  
 A. 癫痫型头痛                                      B. 偏头痛                                      C. 脑供血不足  
 D. 肌紧张性头痛                                      E. 三叉神经痛
2. 患儿,男,5岁,在家中玩耍时突然出现呼吸困难,面部青紫,“三凹征”阳性,并听到单一高调的哮鸣音,最可能的诊断是  
 A. 气管异物                                      B. 急性喉炎                                      C. 支气管哮喘  
 D. 急性支气管炎                                      E. 急性左心衰竭
3. 患者,男,30岁,淋雨后出现寒战高热,呼吸困难,右侧胸痛,咳铁锈色痰,口唇处可见疱疹,最可能的诊断是  
 A. 大叶性肺炎                                      B. 急性胆囊炎                                      C. 急性肾盂肾炎  
 D. 急性支气管炎                                      E. 伤寒
4. 患者,女,40岁,半月来常于夜间睡眠时憋醒,伴咳嗽、咳黏液痰、气喘,两肺底闻及湿啰音,该表现属于  
 A. 肺源性呼吸困难                                      B. 神经精神性呼吸困难                                      C. 中毒性呼吸困难  
 D. 血源性呼吸困难                                      E. 心源性呼吸困难
5. 某患者持续胸部钝痛半月,于胸骨左侧胸壁有固定压痛,该病变属于  
 A. 肺疾病                                      B. 纵隔疾病                                      C. 食管疾病                                      D. 胸壁疾病                                      E. 心脏疾病
6. 患者,女,65岁,近3年来常于餐后平躺时出现胸骨后烧灼样疼痛,口服多潘立酮有效,最可能是  
 A. 心绞痛                                      B. 胸膜炎                                      C. 胃溃疡  
 D. 十二指肠溃疡                                      E. 反流性食管炎

7. 患者,男,19岁,突发脐周疼痛,呈进行性加重并逐渐转至右下腹,伴恶心、呕吐,右下腹局部压痛。最可能是
- A. 急性胃穿孔                      B. 急性胆囊炎                      C. 急性阑尾炎  
D. 胆道蛔虫病                      E. 胆结石
8. 患者,男,50岁,大量饮酒后突发左上腹痛,疼痛呈持续性伴阵发性加重,向左腰背部放射,伴恶心、呕吐,提示
- A. 急性胃炎                          B. 急性胰腺炎                      C. 急性胆囊炎  
D. 急性阑尾炎                      E. 胃癌
9. 患者,男,30岁,2天前出现发热、腹痛、腹泻,脓血便,里急后重,左下腹压痛,最可能的诊断是
- A. 急性细菌性痢疾                  B. 急性胰腺炎                      C. 急性阑尾炎  
D. 急性食物中毒                  E. 阿米巴痢疾
10. 患者,女,58岁,近1个月来经常腹痛、腹泻,粪便呈果酱样伴腥臭味,右下腹压痛明显,最可能的诊断是
- A. 细菌性痢疾                      B. 阿米巴痢疾                      C. 阑尾炎  
D. 食物中毒                          E. 胰腺炎
11. 患者,男,15岁,颜面水肿2天,尿液检查血尿、蛋白尿阳性,应首先考虑
- A. 急性肾小球肾炎                  B. 慢性肾小球肾炎                  C. 急性肾盂肾炎  
D. 尿崩症                              E. 糖尿病
12. 患者,女,45岁,排便疼痛伴鲜红色血便3天,出血最可能来自
- A. 胃                                  B. 直肠                                  C. 空肠                                  D. 降结肠                                  E. 十二指肠
13. 患者,男,35岁,上腹灼痛2个月,排柏油样大便2日,提示
- A. 痔出血                              B. 胃或十二指肠溃疡出血          C. 直肠癌出血  
D. 肛裂出血                              E. 乙状结肠出血
14. 患者,男,67岁,2个月前出现巩膜黄染,呈进行性加深,皮肤瘙痒,消瘦明显,最可能是
- A. 病毒性肝炎                          B. 肝硬化                                  C. 胰头癌  
D. 胆道蛔虫病                          E. 胆石症
15. 男性,35岁,负重扭伤后突然出现腰痛和一侧坐骨神经痛,卧硬板床休息时疼痛缓解,应首先考虑诊断的是
- A. 强直性脊柱炎                      B. 腰肌劳损                          C. 腰椎间盘突出症  
D. 坐骨神经炎                          E. 急性脊髓炎
16. 患者,男,50岁,吃海鲜后突然出现左足拇指关节剧痛,应首先考虑诊断的是
- A. 痛风性关节炎                      B. 类风湿关节炎                      C. 骨质增生  
D. 增殖性关节炎                      E. 坐骨神经痛
17. 患者,男,50岁,既往有高血压病史,与人争吵后出现剧烈头痛、呕吐伴意识障碍,急送入院作CT检查发现颅内出现高密度影,考虑诊断是
- A. 脑栓塞                                  B. 脑出血                                  C. 脑血栓形成  
D. 蛛网膜下腔出血                      E. 高血压脑病



18. 患者,女,42岁,经常反复出现眩晕,伴恶心、呕吐、眼球震颤,发作时不能睁眼,应首先考虑诊断的疾病是

- A. 迷路炎                      B. 前庭神经元炎                      C. 梅尼埃病  
D. 颈椎骨质增生              E. 晕动病

19. 一肺结核患者注射链霉素后出现口周及四肢发麻,后出现渐进性眩晕伴耳鸣、听力减退,应首先考虑诊断的疾病是

- A. 肺结核的并发症              B. 内耳药物中毒                      C. 链霉素的正常反应  
D. 与药物无关                      E. 梅尼埃病

20. 患者,男,58岁,有冠心病病史,突然出现全身抽搐、意识丧失、发绀,应考虑的疾病是

- A. 高血压脑病                      B. 心肌梗死  
C. 急性心源性脑缺血综合征      D. 高血压危象  
E. 癫痫发作

21. 患者,青年男性,神志不清,呼吸深大,可闻及烂苹果气味,应考虑诊断的疾病是

- A. 急性乙醇中毒                      B. 肝性脑病                              C. 尿毒症  
D. 有机磷中毒                      E. 糖尿病酮症酸中毒

22. 患者,女,呈昏迷状态,呼出的气体呈大蒜味,瞳孔直径为2mm,应首先考虑诊断的疾病是

- A. 吗啡中毒                              B. 毒蕈中毒                              C. 阿托品中毒  
D. 有机磷中毒                              E. 酮症酸中毒

23. 冬季,一昏迷患者被送入院,口唇呈樱桃红色,经询问家中有火炉且密闭较严,应首先考虑诊断的疾病是

- A. 急性一氧化碳中毒              B. 吗啡中毒                              C. 糖尿病酮症酸中毒  
D. 有机磷中毒                              E. 有机氯中毒

24. 患者,男,52岁,肺气肿病史10年,半小时前剧烈咳嗽后,突然出现憋气、呼吸困难,大汗、发绀,最可能的诊断是

- A. 急性肺水肿                              B. 急性心肌梗死                              C. 自发性气胸  
D. 支气管肺炎                              E. 肺栓塞

25. 患者,男,50岁,最近1个月来反复发作胸骨中段后部压迫样疼痛,同时向左肩放射,休息数分钟后缓解,最可能的诊断是

- A. 心绞痛                                      B. 急性心肌梗死                              C. 自发性气胸  
D. 急性心包炎                              E. 心脏神经症

### 【B型题】

(1~4题共用备选答案)

- A. 37.5~38.5℃                      B. 37.1~38℃                              C. 38.1~39℃  
D. 39.1~41℃                              E. >41℃

1. 高热是指  
2. 低热是指  
3. 超高热是指