



# 新家装·隔断设计

XINJIAZHUANG GEDUAN SHEJI

湖北美术出版社  
HUBEI FINE ARTS PUBLISHING HOUSE

曹钟玲 主编



# 新家装·隔断设计



湖北美术出版社  
HUBEI FINEARTS PUBLISHING HOUSE

曹钟玲 主编

## 前言

本书编委会经历了市场的大量调查后，根据百姓家居的心理和潮流，精心编辑了这套《新家装》系列丛书。

《新家装》是一本百姓家装实用急需的家装工具书。尽管市场上已有一些有关家庭装修的书，但我们仍然希望能够为百姓献上一本真正的“采用老百姓能读懂的语言、体现老百姓的利益、解答老百姓最关心的问题”的装修读物，为正在装修或准备装修的朋友们助上一臂之力。

《新家装》编写过程中，为求突出以下4点：

1. 语言通俗易懂，将深入浅出知识的专业和术语用老百姓的话告诉老百姓。
2. 图片量大，每册200多幅设计效果图，且形式、格调不重复。
3. 每幅设计效果图均有设计师的设计理念说明。
4. 本书的内容可帮您与装修公司进行更好的沟通，把握装修主导权，监督好装修每一个环节。

如果您清楚自己想要什么样的装修档次、设计风格，把家装修得符合自己的心意，《新家装》可以帮您！



# 目录

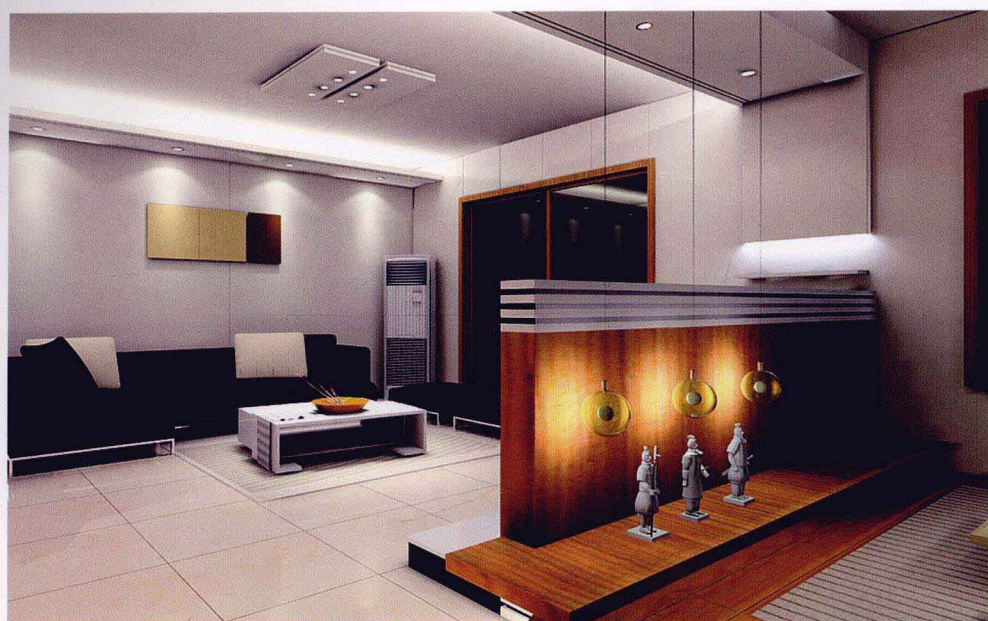
装修百科

## Contents

### 装修百科

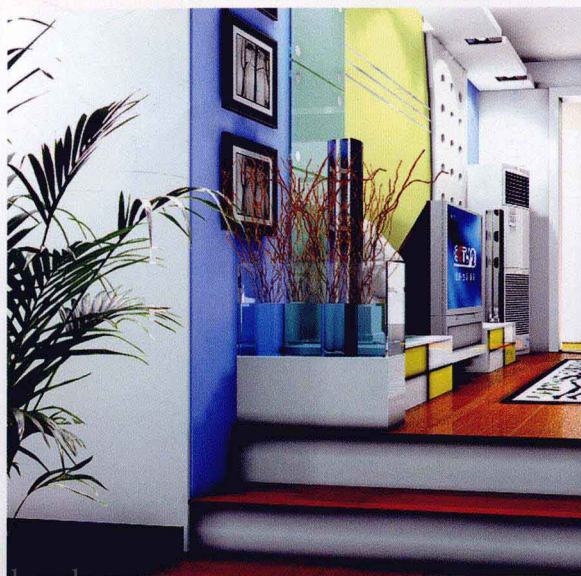
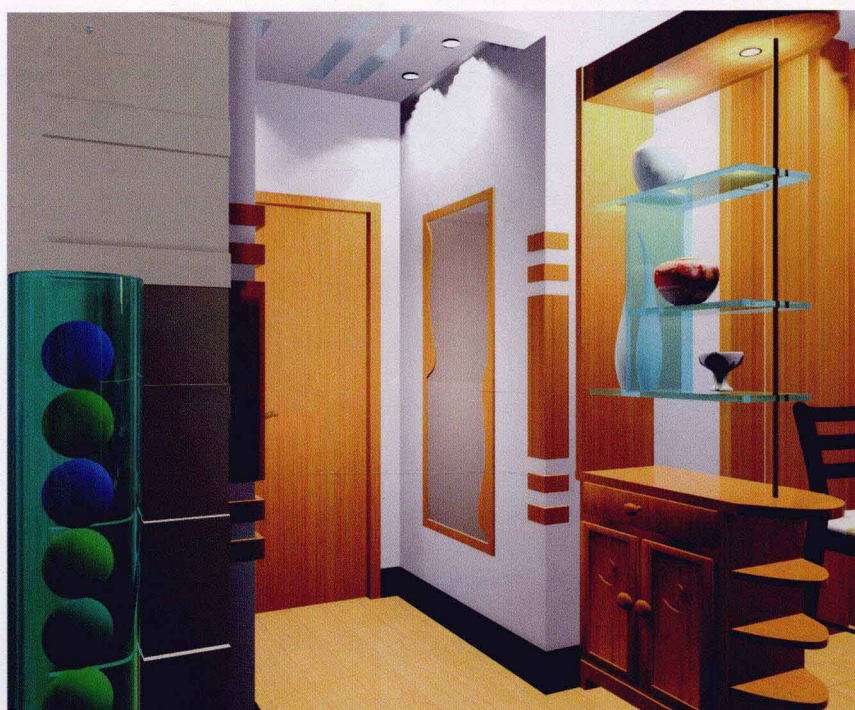
- 家庭装修中有哪些有害物质 05
- 居家空间收纳设计 07
- 如何设计天棚 10
- 厨房的通风与排烟 12
- 如何挑选木门 14
- 如何运用色彩 16
- 定做橱柜的基本原则 18
- 卧室简洁为上 设计小心细节 19
- 如何妆点阳台的绿色 20
- 浴室装修必读 22
- 整体厨房的优越感 23
- 全装修房，验收更要当心 24
- 确定墙面色彩有诀窍 26
- 复合地板的安装 29
- 如何粉刷自己的家 31
- 儿童间 = 主题公园 33
- 装饰装修小窍门 35
- 装修不能忽视的细节 37
- 冬季装修三要点 38
- 阳台装修的注意事项 41
- 瓷砖为什么会空鼓 49
- 怎样设计储藏室 50
- 雨季装修防潮有绝招 51
- 玄关装潢前的计划 52
- 装修浴室的秘诀 53
- 小居室装饰设计 54
- 洗面盆台面用什么材料好 55
- 挑选木地板注意事项 56

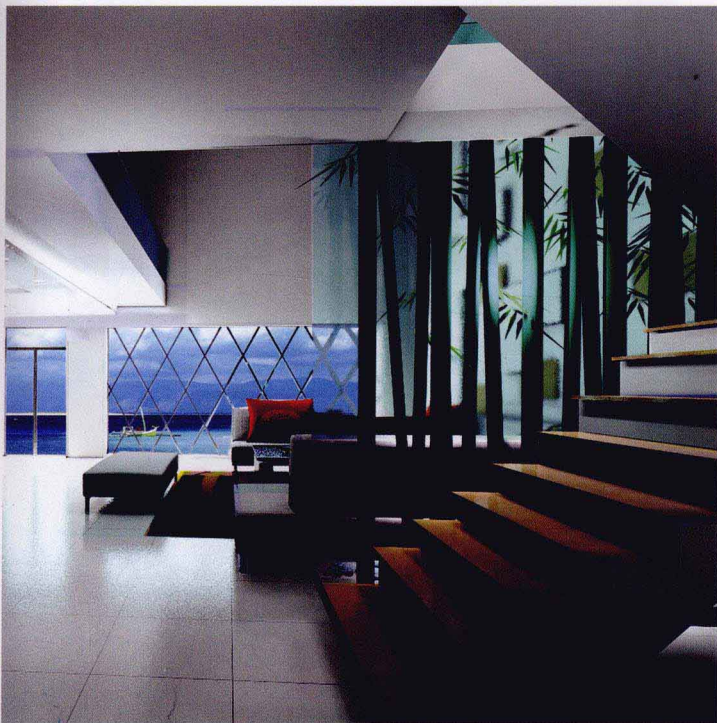




1  
2 3  
4 | 5

1. 用原木装饰的隔断隔出一块休闲区，又不破坏客厅的完整性。
2. 利用鞋柜做的隔断，上面用玻璃搁板做成装饰架，与原木材料在质感上形成对比。
3. 高大的穿衣镜和金属挂衣架，方便了主人的生活。
4. 淡紫色的门厅在灯光的照射下，演绎梦幻空间。
5. 在玻璃框内放置上干枝，风格清新、自然。





## 装修百科 家庭装修中有哪些有害物质

1. **甲醛**: 甲醛是一种无色易溶的刺激性气体, 可经呼吸道吸收。现代科学研究表明, 甲醛对人体健康有负面影响。长期接触低剂量甲醛可引起慢性呼吸道疾病、女性月经紊乱、妊娠综合症, 引起新生儿体质降低、染色体异常, 甚至引起鼻咽癌。高浓度的甲醛对神经系统、免疫系统、肝脏等都有毒害。甲醛还有致畸、致癌作用, 长期接触甲醛的人, 可引起鼻腔、口腔、鼻咽、咽喉、皮肤和消化道的癌症。

2. **氨**: 氨是一种无色而具有强烈刺激性臭味的气体, 可感觉最低浓度为 5.3ppm。氨是一种碱性物质, 它对接触的组织都有腐蚀和刺激作用。可以吸收组织中的水分, 使组织蛋白变性, 并使组织脂肪皂化, 破坏细胞膜结构, 减弱人体对疾病的抵抗力。浓度过高时除腐蚀作用外, 还可通过三叉神经末梢的反射作用而引起心脏停搏和呼吸停止。

3. **苯**: 苯为无色具有特殊芳香气味的液体, 是室内挥发性有机物的一种。在通风不良的环境中工作, 短时间内吸入高浓度苯蒸气可引起以中枢神经系统抑制作用为主的急性苯中毒。已经被专家确认是严重致癌物质。轻度中毒会造成嗜睡、头痛、头晕、恶心、呕吐、胸部紧束感等, 并可有轻度粘膜刺激症状。重度中毒可出现视物模糊、震颤、呼吸浅而快、心律不齐、抽搐和昏迷。少数严重病例可出现呼吸和循环系统衰竭, 心室颤动。苯在各种建筑材料的有机溶剂中大量存在, 比如各种油漆的添加剂和一些防水材料等等。

1 | 2

3

1. 用竹子作为客厅和楼梯的分隔, 把自然环境引入室内, 淳朴、自然。

2. 绿色磨砂玻璃为整个以暖色调为主的空间增添清新之气。

3. 实木和玻璃组成的隔断, 中间镂空, 摆上古典的艺术品, 典雅稳重。





1 | 2  
3

1. 三幅装饰画与黄色木纹饰面的鞋柜组成稳重、殷实的门厅。

2. 晶莹剔透的玻璃帘子，运用现代的材料和古典的形式相结合。

3. 错落有致的隔断，直线条与磨砂玻璃形成线、面对比。



### 装修百科 居家空间收纳设计

一般的国内居住空间均不大，因此，为达到空间的有效规划利用，设计理想的收纳空间和衣物间显得更重要，以便将各种用品依其功能、用途而作不同的分类收纳整理，以期营造出干净、宽敞的生活空间。以下针对居家各个不同空间的收纳设计，提供读者作为参考。

一般人认为，客厅收纳的功能主要在于把家庭聚会的娱乐设备及家电系统组合在一个柜子内。其实，客厅需要收纳的物品不只限于电视、音响、家电系统，另外，还有周边的物品，诸如：书籍、报章、杂志、CD等，却须经经过整合之后，再作适当的安排。

如果住家餐厅空间不大，可设计迷你吧台，除了可作调配饮料之处和清洗杯盘、蔬菜、水果之用，甚至处理所购买的花卉、清理花瓶、更换花材等，都可在此进行。靠墙设计落地餐柜，除了可改善用餐气氛，收纳餐具之外，同时还可弥补厨房空间的不足。

1 | 2  
3  
4

1. 白色调为主的门厅设计，在装饰造型和色彩上都富有变化。
2. 艺术品装饰柜做门厅，体现出主人的生活内涵和文化修养。
3. 中式风格的门厅隔断，大气儒雅，文化氛围浓重。
4. 实木隔板上镂空的双喜字图案，散发着东方文化特有的风韵。







1  
2 3  
4 5

1. 弧形玻璃隔断与狭小的餐厅融为一体，并使餐厅空间在视觉上得到扩展。
2. 红色门厅和两幅装饰画及红色鞋柜通过直线条连接在一起，风格统一。
3. 通过地台和排列有序的方柱隔出的休闲区温馨浪漫。
4. 素雅的鞋柜造型镶上一块玻璃，风格朴素自然。
5. 隔断与鞋柜在材料和色彩上保持一致，具有浅色调的淡雅，也有深色调的稳重。



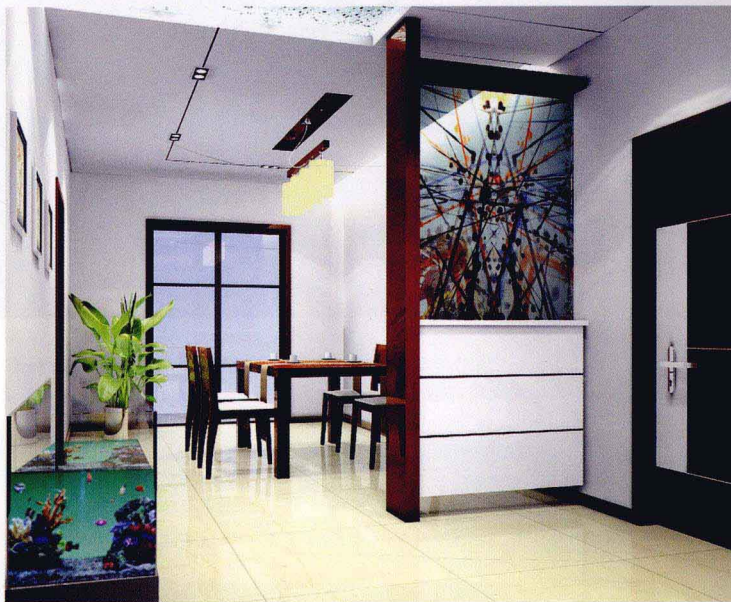
## 装修百科 居家空间收纳设计

卧房床头柜设计，考虑放置物品的方便性，表面可摆放电话、闹钟之类的物品，抽屉内则可放个人的日常用品等。电视柜设计有可开合的柜门，其内可收纳电视、音响、杯子、茶具、CD 等

针对大人的更衣间，衣物的分类很重要，有些衣服要折叠起来，有些则要吊挂起来，有些东西的数量较多，如搭配衣服的皮包，同时还必须考虑鞋子的收纳空间；如果深色的衣服较多，可采用浅色的衣柜，让空间不致太深。颜色的搭配、机能的考量、材料的选择都是在设计衣柜时考虑的重点。

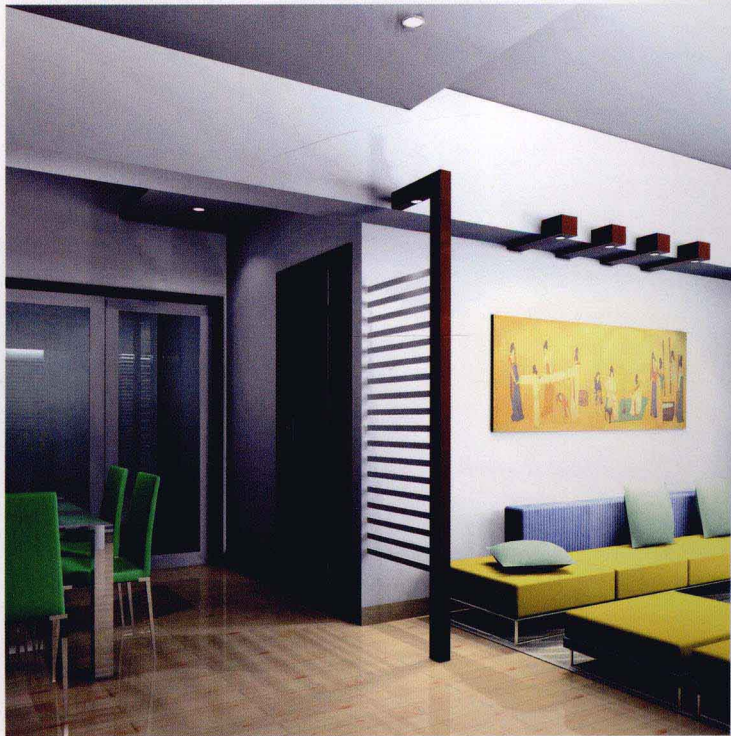
小孩房衣柜可设计成上下两格，由于孩童衣物较短，以1/2的挂衣高度为主，下方可摆放几个篮子，收纳袜子、套头衫之类的物品。由于一般卧房空间均不大，所以衣柜常扮演了储物系统的功能，儿童的玩具、书籍等都应能够收纳到衣橱内，可以让小孩房显得较宽敞且干净。应基于以上的理由而进行衣柜设计。

卫生间的屛柜，应考虑可收纳各式的化妆用品及护肤用品；另外，还应有摆放干净的毛巾、浴巾，以及干净的内、衣裤等的空间。盥洗用具及牙膏、香皂等则可放在台面或层板上。居家空间从客厅、餐厅、厨房、卧房、更衣间到卫生间等都有各式物品需要加以收纳整理，设计师建议，针对需求而作有效的规划设计，同时利用巧思，将可营造出一个宽敞、舒适的生活空间。



1. 符合现代装饰潮流的玄关，气派高雅。
2. 色彩绚丽的艺术玻璃，洋溢着青春与激情，成为整个空间的焦点。
- 3、4. 直线条构成的隔断，设计简洁独特，很好地划分了空间。

$\frac{1}{2}$   
 $\frac{2}{3}$   
 $\frac{3}{4}$



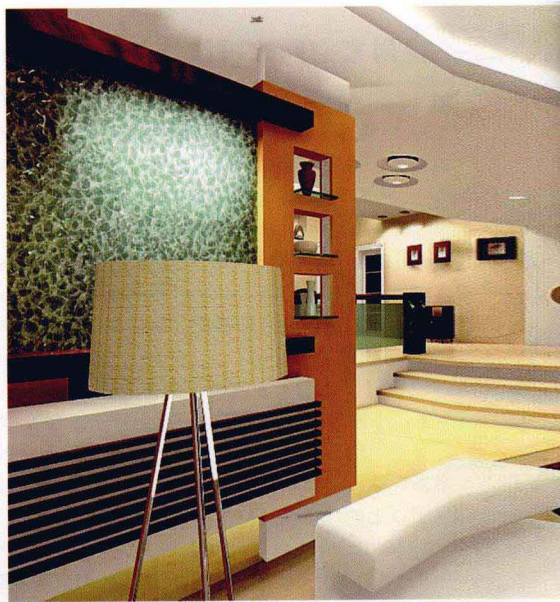


1、隔断与简洁的客厅形成明与暗、深与浅的对比，和谐而又有很强的层次。

1 | 2  
3

2、暗雅的木线条诉说深沉心情，光影在草绿色艺术玻璃上流动。

3、精心设计的隔断同时也是一件很有艺术味道的饰品。



### 装修百科 如何设计天棚

吊顶一般有平板吊顶、异型吊顶、局部吊顶、格栅式吊顶、藻井式吊顶等五大类型。

**平板吊顶** 一般是用PVC板、石膏板、矿棉吸音板、玻璃纤维板、玻璃等材料，照明灯卧于顶部平面之内或吸于顶上，房间吊顶一般安排在卫生间、厨房、阳台和玄关等部位。

**异型吊顶** 是局部吊顶的一种，主要适用于卧室、书房等房间，在楼层比较低的房间，客厅也可以采用异型吊顶。方法是用平板吊顶的形式，把顶部的管线遮挡在吊顶内，顶面可嵌入筒灯或内藏日光灯，使装修后的顶面形成两个层次，不会产生压抑感。异型吊顶采用的云型波浪线或不规则弧线，一般不超过整体顶面面积的三分之一，超过或小于这个比例，就难以达到好的效果。

**局部吊顶** 是为了避免居室的顶部有水、暖、气管道，而且房间的高度又不允许进行全部吊顶的情况下采用的一种吊顶的方式。这种方式的最好模式是，这些水、电、气管道靠近边墙附近，装修出来的效果与异型吊顶相似。

**格栅式吊顶** 先用木材作成框架，镶嵌上透光或磨砂玻璃，光源在玻璃上面。这也属于平板吊顶的一种，但是造型要比平板吊顶生动和活泼，装饰的效果比较好。一般适用于居室的餐厅、门厅。它的优点是光线柔和，轻松和自然。

**藻井式吊顶** 这类吊顶的前提是，你的房间必须有一定的高度（高于2.85m），且房间较大。它的式样是在房间的四周进行局部吊顶，可设计成一层或两层，装修后的效果有增加空间高度的感觉，还可以改变室内的灯光照明效果。

**无吊顶** 装修随着装修的时尚，吊顶装修的热潮很快过去了。由于城市的住房普遍较低，吊顶后使人感到压抑和沉闷，所以顶面不加修饰的装修开始流行起来。无吊顶装修的方法是，顶面做简单的平面造型处理，采用现代的灯饰灯具，配以精致的角线，也给人一种轻松自然怡人的风格。



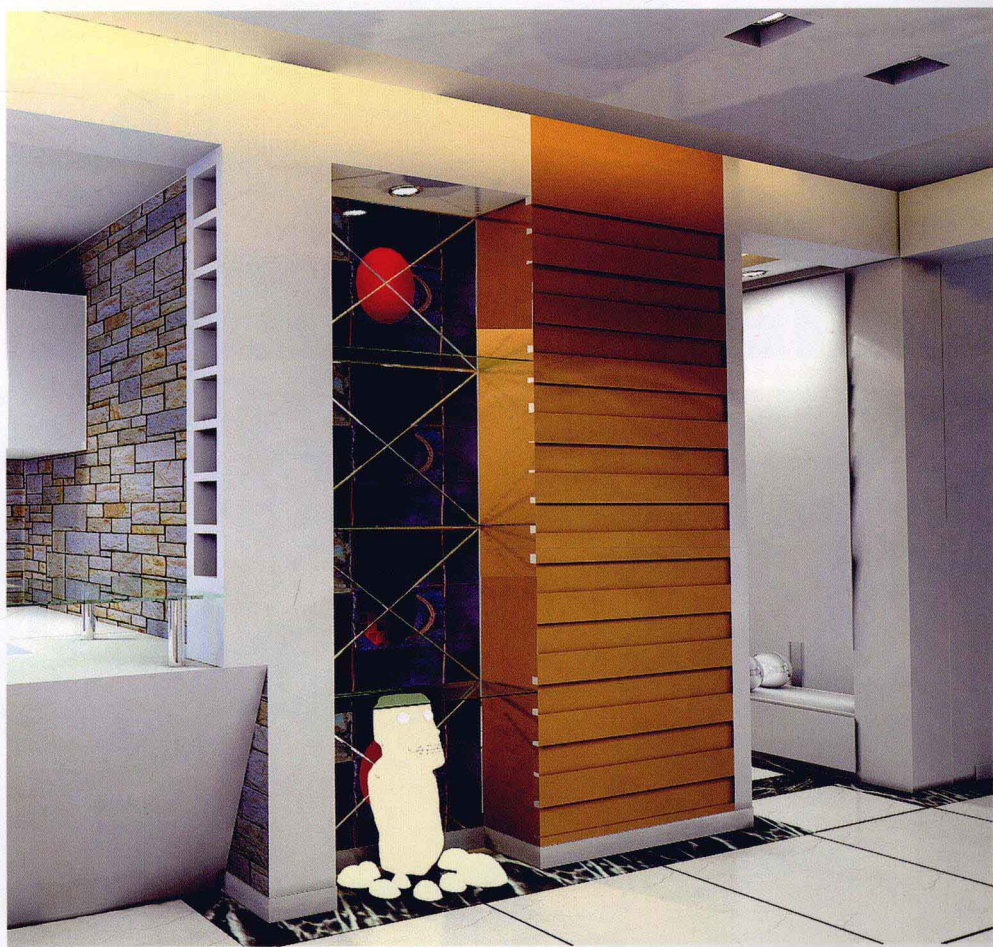


$\frac{1}{2}$   
3

1. 中间镂空、上下呼应的隔断，摆放上装饰品，成为室内一景。

2. 利用黑白装饰线条将隔断和墙面连接成统一的整体。

3. 色彩丰富的玄关，置上灯光，俨然一首色彩与光影的奏鸣曲。



1  
2  
3 | 4

1. 温馨黄色门厅容易使人放松身心，体现了设计师的细心。
2. 简洁的门厅，美化了空间，折射后的灯光照射在上面显得更加柔和。
3. 灯光温馨柔和的玄关带给主人美妙的视觉感受。
4. 艺术玻璃隔断很好地划分了空间，同时也装饰了房间。



### 装修百科 厨房的通风与排烟

厨房的通风是现代化厨房设计装修的出发点。由于在厨房工作时，会产生大量油、汽、烟等对人体健康有害的气体，所以，保持厨房的通风，配置相应的抽油烟机设备，是现代厨房必备的条件。

当前一般的抽油烟机设备有排风扇、抽油烟机两大类。排风扇的优势是：构造简单，易于随时清洗，安装拆卸方便，风力也不小。一般分为单向式排风扇和双向式排风扇两种。就厨房排烟而言，最好安装两个双向式的排风扇比较理想，由于体积小，不占位置，不需要专门安装弯管，受到用户的青睐。

抽油烟机是动力型排烟设备，它的优势在于风力强大，排烟效果好。一般具有自动启动、报警、盛油、照明等多种功能。缺点是由于构造复杂，清洗困难，要专业安装、专业清洗。采用哪一种排烟机械，要依据厨房灶具位置和安装位置、主人的爱好、房屋的结构而定。





1 | 2  
—|—  
3  
—|—  
4

1. 挖空墙体放上一瓶插花，加以灯光的照射，看似简单的门厅也很别致。

2. 色调柔和、内敛而不张扬的隔断，让心情多了几分淡然。

3. 嵌在墙体内的鞋柜，木质纹理清晰细腻，富有自然美感。

4. 深色的木框配以浅色的磨砂玻璃，高雅气派，味道浓郁。





$$\frac{1}{\frac{2}{3|4}}$$

1. 以白色为主的玄关，下面是鞋柜，色彩明亮，简洁实用。
2. 古韵和时尚相结合的门厅隔断，不需要过多的装饰品就可以表达空间特有的气质。
3. 隔断上镂空的回字装饰图案，带有浓重的古典气息。
4. 以磨砂玻璃为主要材料装饰的门厅，使狭窄的走道变得宽敞了些。

## 装修百科 如何挑选木门

木门的分类方法很多，常用的有三种。

一是按材料分 凡是高档木门均采用名贵木材显示房间的品位、格调和主人的文化修养、内涵。现有的名贵木材有胡桃木、樱桃木、沙比利、影木、枫木、柚木等十多种。一般是一套房间使用一个树种，做出近似的色泽，形成树种固有的风格体系，没有特殊要求，不采用多树种杂乱使用。

二是按门型和工艺分 有板式门、芯板门、全玻门、半玻门等。板式门为密闭型，无透视透光点，多用于户门和卧室门，此门可以雕刻凹线和制作凸线，形体美观大方，整体性好。芯板门是在门中间装有一块或多块芯板，起凸，立体艺术性较强。全玻门是以玻璃为主体的门扇，全门只有四个边和码头，其余均采用玻璃，具有光线明亮、透明性好的特点，富有较强的艺术性与欣赏性。半玻门是上半截为玻璃，下半截为板式，有适当的透明性。

三是按用途分 如家庭的户门、卧室门、书房门、厨房门、浴室门等，公寓宾馆的房间门、浴卫门、走廊门、办公商用门等。根据用途的不同，对于规格、式样、性能均有不同的要求。



1  
2 3  
4 5

1. 色彩绚丽的艺术玻璃，洋溢着青春与激情，成为整个空间的焦点。

2. 半透明的磨砂玻璃隔断让客厅空间和餐厅空间“似断非断”。

3. 色彩鲜艳，具有非常现代的靓丽光感，为空间再添时尚新元素。

4. 用木柜组成的几何造型作为隔断，既实用又显得雍容华贵，立体感极强。

5. 造型别致的隔断配以蓝色的背景墙增添了空间的浪漫情调。







1. 隔断以玻璃作主材质, 令空间通透了很多, 也使空间得到了延伸。

$\frac{1}{3}$

2. 天然简朴的门厅设计更容易打动人心。

3. 别致的深褐色镂空隔断, 压住了浅黄色的地板, 显出沉稳的内涵。



## 装修百科 如何运用色彩

在新型的装修中, 墙面色彩能够改变居室的外观与格调, 因而成为被广泛运用的手段之一。另一方面, 色彩不占用居室空间, 不受空间结构的限制, 应用时方便灵活, 最能体现居住者的个性风格, 成为个性化装修的体现。目前市场上最常用的墙壁装饰材料, 就是各种内墙乳胶漆了。由于内墙乳胶漆的颜色非常丰富, 可随意搭配色彩, 或是由色彩顾问给予家居中最直接的指导。其实, 如果您掌握了选择墙壁色彩的诀窍, 自己也可调出各种墙壁的颜色。

### 色彩的分类

根据对人心理的影响, 颜色分为暖、冷两类色调。人类在生活中接触的热源, 如火焰、阳光等都是以红、黄为主的, 因此把以红、黄为主的色彩称为暖色调。暖色调体现着温馨、热情、欢快的气氛, 主要用于喜庆、热烈的环境中。植物、海洋等凉爽物质的颜色都是以蓝、绿为主的, 因此把蓝、绿为主的颜色称为冷色调, 体现着冷静、湿润、淡泊的气氛, 主要用于心情需要平静的场所。

### 色彩的搭配

俗话说: “红配绿, 瞎胡闹”, 是指在同一空间中, 色彩的搭配不协调, 使人产生不舒服的感觉, 因此, 在同一空间中使用多种颜色, 就必须注意色调的变化。一般来说, 当各种颜色对比非常强烈时, 需要将一种颜色混入各颜色中, 使各种颜色都含有该种成分, 从而削弱各颜色的强度, 达到增强调和感的目的。家庭装修中的色彩设计, 比较多的是使用白色调和, 以降低各种颜色的强度, 提高亮度, 使整个空间的颜色和谐、自然。

### 色彩的过渡

在家庭装修时, 构成室内空间各面的色彩不可能完全一致, 因此, 在一个色彩面转化为另一色彩面时, 需要利用中间的颜色进行过渡, 以避免颜色变化生硬, 产生感觉差。例如, 由红色的地面到淡黄色的墙壁之间, 就应该有中间色的裙边及踢脚板, 使颜色能平衡地由大红转向浅黄。在同一立面中, 也需要将色彩对比强烈的局部进行过渡, 如在白色的墙壁上张贴黑色为主的照片时, 需要紫色或灰色的镜框或装饰线过渡。在家庭装修设计, 各种装饰线的使用, 主要起到色彩过渡的作用。

