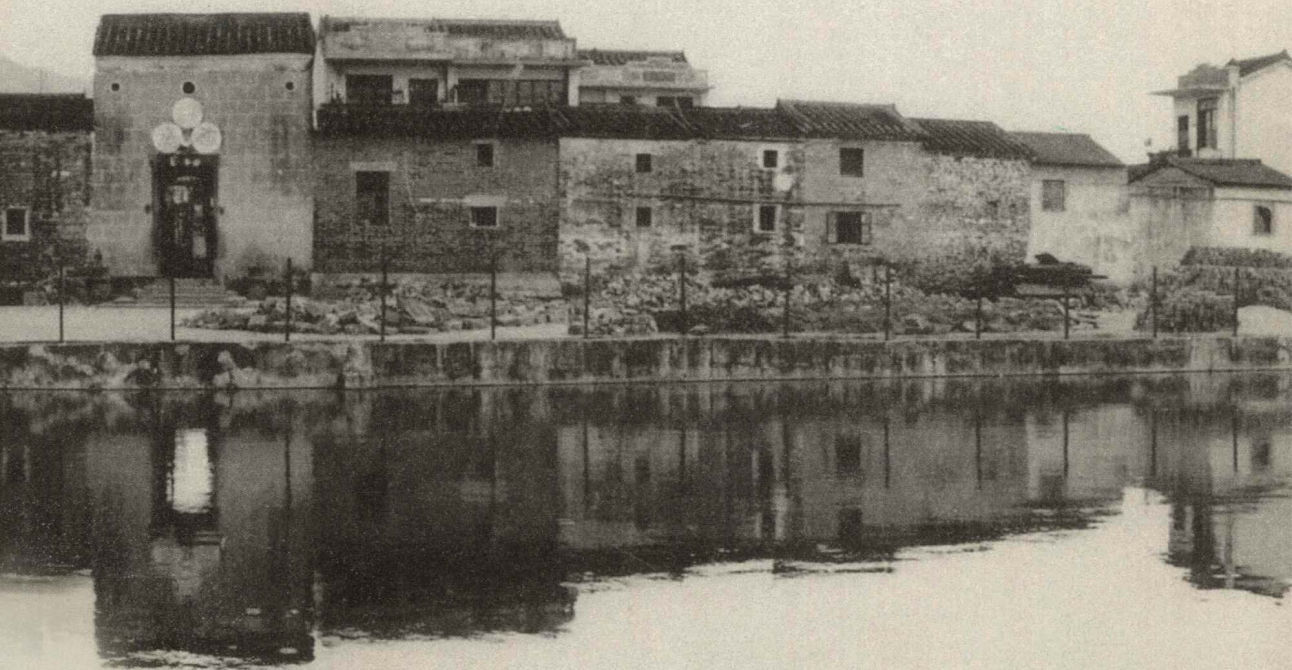


粉嶺

香港地區史研究之三

陳國成

主編



粉嶺

香港地區史研究之三

陳國成

主編



封面圖片 香港特別行政區政府提供
責任編輯 胡卿旋
封面設計 彭若東

書 名 香港地區史研究之三
粉 嶺
主 編 陳國成
著 者 劉效庭、招子明、陳僑、Nicole Constable、游子安、陳國成
出 版 三聯書店（香港）有限公司
香港鯉魚涌英皇道 1065 號 1304 室
JOINT PUBLISHING (H.K.) CO., LTD.
Rm. 1304, 1065 King's Road, Quarry Bay, Hong Kong
發 行 香港聯合書刊物流有限公司
香港新界大埔汀麗路 36 號 3 字樓
SUP PUBLISHING LOGISTICS (HK) LTD.
3/F, 36 Ting Lai Road, Tai Po, N.T., Hong Kong
印 刷 深圳市德信美印刷有限公司
深圳市福田區八卦三路 522 棟 2 樓
版 次 2006 年 1 月香港第一版第一次印刷
規 格 16 開 (187 × 245mm) 228 面
國際書號 ISBN 962 · 04 · 2527 · 8
© 2006 Joint Publishing (H.K.) Co., Ltd.
Published in Hong Kong

序言

陳國成

粉嶺位於新界的東北部，與上水、打鼓嶺及沙頭角隸屬於1979年成立的北區行政區。粉嶺東連沙頭角，南望大埔，西北與上水毗鄰。有歷史記載，在16世紀初期（即明朝嘉靖年間），已有原籍江西吉水縣的鄧氏族人在當地的龍躍頭聚族而居，建立現有的五圍六村，並蓋建宗祠及廟宇。在1997年，政府與當地族人合作將該區發展為香港的第二條文物徑⁽¹⁾，展示歷史悠久的宗族圍村的聚落形態及傳統生活。除鄧族外，自潮州揭陽南下的彭族亦在現今的粉嶺樓、粉嶺圍和掃管埔定居。鄧彭二族聚族而居，建立了具規模及有系統的政治、經濟及社會組織和一系列的信仰與習俗，並藉此維持、鞏固、及加強族人之間的凝聚力及宗族傳統。新界有多個歷史悠久及具規模的單一姓氏宗族，計有：鄧族，主要分佈於元朗的屏山、廈村、錦田、大埔的大埔頭及粉嶺的龍躍頭；廖族，主要集中在上水；侯族，主要分佈於上水的金錢村；文族，主要集中在元朗的新田；彭族，主要分佈於粉嶺的粉嶺樓、粉嶺圍和掃管埔、大埔的汀角村；陶族，主要分佈於屯門。在粉嶺這個細小的地方，已有新界兩大宗族在當地開拓及發展，反映了該處無論在地理環境及天然資源均有其吸引的地方。

踏入20世紀，粉嶺的人口不斷增加，主要是南來的道侶、信奉基督的客家、以及眾多來自南海、番禺、順德等地的政治難民，他們為逃避中國當時的政治及社會動盪，不約而同地徙居於粉嶺。前二者先後在粉嶺的安樂村聚居，並建立及發展自己的宗教組織及場所。為人熟悉的有蓬瀛仙館、軒轅祖祠和崇謙堂。至於後者，他們散居各處，大多以較高的租金向本地的村民租耕農田，種植比傳統主要經濟作物——稻米——的產量及市場價格更高的蔬菜，而且在耕地上蓋搭臨時居所，最後形成了現有的雜姓村落。這批移民與原有的鄧彭兩族合共建立了20多條村落、不同類型的宗教建築與信仰、社會組織和生計方式，構成及發展粉嶺這個地區。值得注意的是，當新界於1898年租借給英國後，該兩族的後裔被政府賦予了“原居民”這個身份，在一些政策上享有特定的優惠，與在殖民管治後才遷入當地及其他地區的村民/居民形成了一個明顯的身份差異。

除了人口增加、不同的宗教組織及村落的建立，以及蔬菜種植的興起外，墟市的建立

註釋

(1) 第一條文物徑位於元朗屏山鄧族村落，乃於1993年設立。

對粉嶺的發展扮演了十分重要的角色。在1950年代前，當地村民通常依靠鄰近的上水石湖墟、甚至是較遠的大埔墟和深圳墟來作買賣。直至二次大戰後，粉嶺才建有自己的墟市(名叫聯和墟)，而且它是當時新界最具規模及有規劃的墟市。該墟是由當地一批紳商動員所屬村民集資興建的。它不單是粉嶺及其以東眾多村落的主要經濟集散地，它更是一些重要的社會組織、商會及鄉事政治組織的所在之處。

其後的20、30年，伴隨香港社會的急速發展及變遷，以及粉嶺這個地區本身的發展歷程(如發展為新市鎮)，它們對當地村落、墟市及村民均產生了很大的變化。這些變化，被視為發展的過程(process)或一部分，反映了粉嶺作為一個地區研究個案，它如何體現或透視外在的環境因素在地方歷史及身份認同的建構、地方建設和發展等方面所起的作用。

本書以專題研究形式，分析上述提及的發展、現象及其相關的概念(如宗族、原居民/非原居民、道教及民間信仰、傳統與現代、身份認同)，以展現粉嶺這個擁有差不多500年歷史的地區的發展歷程及其意義，讓讀者對它有更深入的瞭解。

本書收錄了七篇以社會學、人類學、或歷史學角度撰寫的文章。首章由劉效庭執筆，從宏觀角度撰述粉嶺由明代以來的發展及所經歷的變化，先讓讀者對這個地區有一扼要、全觀性的認識。之後，陳倩及招子明兩篇文章分別以粉嶺圍彭氏宗族及龍躍頭鄧氏宗族為研究對象。前者探討彭姓族人對在英國殖民管治下所建構的“原居民”這一身份的理解及如何運用它來確認、合理化、強化個人及集體利益和身份認同。後者分析鄧姓族人對“風水”、“祖先崇拜”及“父系繼嗣”等一些維繫宗族制度的傳統(觀念及系統)如何賦予新的意義，以建構另一傳統來適應不同環境的需要。

游子安及Nicole Constable的文章則以宗教發展的角度來剖析粉嶺這地區的特性。游子安的文章討論了二十世紀初的粉嶺，常是南來道侶作為清修靜室或居停之所的選址，而從二十年代建立的三所祠觀(藏霞精舍、蓬瀛仙館及軒轅祖祠)可追述早年香港道教源流以及尊崇三教人士的活動。除道教外，一批崇拜基督的客家人亦同時開始在龍躍頭鄧族聚居地旁邊籌建以崇謙堂為名的教堂。Nicole Constable探討了崇謙堂的建立，並分析這批當時無論在宗教上及在族群上均被視為邊緣(marginal)的一群客家人，他們如何表述對所屬宗教及族群的認同及理解。

除宗教外，當地的經濟發展亦是本書探討的一環。在討論粉嶺的商業貿易，墟市的建立及發展是一個不可不提的領域。陳國成以聯和墟的建立及發展為主題，探討墟市的籌建、營運及管理方式，以及在建墟後粉嶺在地方經濟及政治的角色的轉變。

最後一章，陳國成再以專題形式對粉嶺當地的一些著名文物、風俗、建築及某些個別歷史事件加以介紹，為讀書提供更多的視野角度來進一步認識這個地區。

目錄

序言	陳國成	VII
第一章 粉嶺歷史的吉光片羽	劉效庭	1
粉嶺的歸屬		1
早期的聚落與社群		7
清初的遷界(海)及其影響		14
英國殖民管治時期		23
結語		43
第二章 龍躍頭鄧氏：一個古老又年輕的宗族	招子明	45
引言：粉嶺的地緣政治		45
新界的鄧氏：歷史與傳說		47
龍躍頭三起三伏		56
傳統與現代化		66
結語		82
第三章 原居民身份：殖民時代下政治化的傳統	陳禧	85
引言		85
殖民主義與原居民身份的誕生		87
政治化傳統		88
傳統的捍衛者，澎湃的中國心		92
生活化的傳統		97
結語		99
第四章 基督教與客家人身份	Nicole Constable	101
誰是客家人？		102
客家人和巴色差會		103
崇謙堂的建立		109
歷史和客家身份		116
結語		121

第五章 粉嶺地區祠觀與香港早年道教源流	游子安	123
“安居關勝地，樂業創新模”的安樂村		125
“鴻勳開漢族”：香港唯一的軒轅祖祠		128
軒轅祖祠創立的時代及其骨幹成員——以馮其焯為例		132
降於粉嶺三教總學會的乩文：《諸葛武侯百年乩文》		135
“藏神聚氣，霞蔚雲蒸”的藏霞精舍與先天道在港傳播		138
“蓬島別塵寰自有山林趣，瀛洲遺俗世而無車馬喧”： 蓬瀛仙館與全真龍門派的南來香江		143
結語		153
第六章 聯和墟的建立、經營與發展	陳國成	155
導言		155
建墟背景及動機		158
資金的籌集		162
墟市的管理及收益		165
股份的轉讓與運用		170
墟市的發展與變遷（上）		175
墟市的發展與變遷（下）		183
結語		185
第七章 粉嶺的文物、風俗與建築	陳國成	187
粉嶺圍三聖宮及太平洪朝		187
蓬瀛仙館		192
龍躍頭文物徑		202
崇謙堂社區的建立與發展		208
著者簡介		216
鳴謝		218

劉效庭

粉嶺歷史的吉光片羽

粉嶺的歸屬

中國史上的“粉嶺”

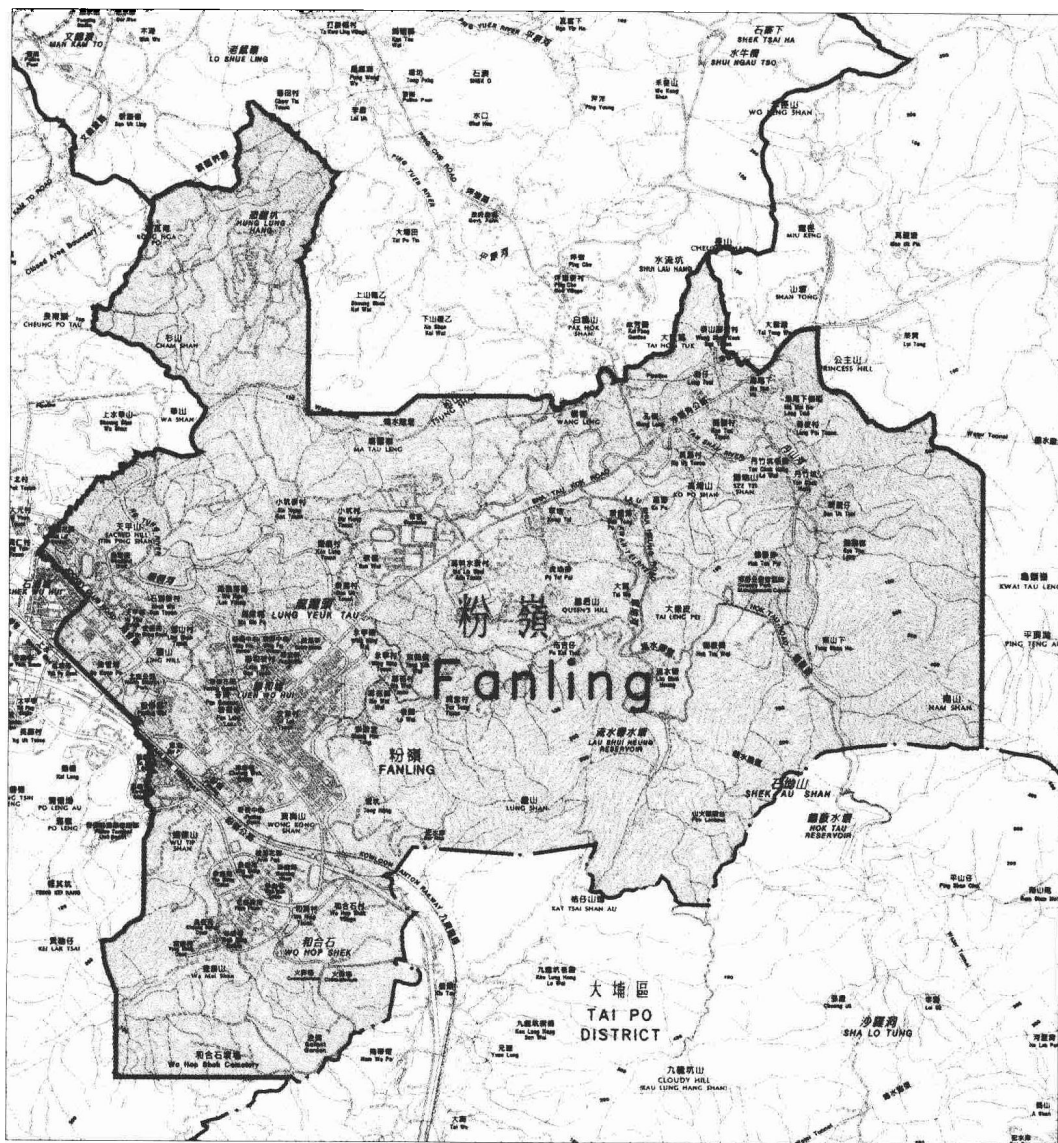
“粉嶺”的地理位置和行政上的隸屬，這問題看似簡單，卻很難清晰界定。

翻開大中華歷史卷帙，“粉嶺”實不見經傳，史書更鮮有記載。直至清朝嘉慶二十四年（1819）編印的《新安縣志》才將“粉壁嶺”（粉嶺）編入卷二〈官富司管屬村莊〉的芸芸數百村落中一個不起眼的位置，地域界線則更欠奉。即使“香港”和“新安”（寶安）在正統中國史書上也不足觀，更遑論“粉嶺”了。

現今粉嶺所在地區（古時無“粉嶺”這一名詞）的行政隸屬歷代都劃分不一。到了近代則隨香港（古時無“香港”這一名詞）行政隸屬的變遷而變動。秦漢時（公元前214至221年）屬南海郡番禺縣，番禺亦是漢初南越王國都城。三國時代屬吳的東官郡番禺縣，自東吳景帝永安七年（264）因置廣州，番禺屬州治。晉至隋（281至617），雖時有所改，但主要屬東官郡或南海郡番禺縣管轄。唐代初設廣州都督府寶安縣，“粉嶺”屬該縣。至德二年（757），寶安併入東莞縣，東莞縣隸屬廣州行政區域（或名都督府、興王府、路或承宣布政使司。其行政名稱不同，地域不變）。由於廣州在歷史上的地位，廣府語系也就成為嶺南地區的主流語系^[1]。

註釋

[1] 李勤德，《中國區域文化》，太原市：山西省高校聯合出版社，1995年6月，頁183-185。



2003年北區測量處圖則，可見現今粉嶺所包含的村落及其範圍。(北區地政署提供)

明朝萬曆元年（1573），當局將東莞縣一分為二，南方部分包括今日香港地區的全部，均屬“新安縣”，縣治在南頭城。清初因之。

清初的廣東，狼煙四起。康熙元年（1662）遷海（界）令下，新安縣併入東莞縣，康熙八年（1669）復界，又重新設置新安縣治⁽²⁾。其間，“香港”地區的粉嶺，其歸屬只能隨政權的反覆而反覆。在統治者心目中，新安縣只是一個無足觀、充斥叛逆、土匪、海盜的煙瘴之地。

英國殖民管治期

早期的統治

英國人以政治手段分三階段奪取了香港地區的管治權。“粉嶺”於1898年《展拓香港界址專條》的簽訂後，成為“新界”的一部分，一起割讓與英人。英人從沒料到“新界”人的反應，會如是激烈，亦沒計劃發展“新界”。粉嶺還是安靜地睡在統治中等待，雖然，粉嶺行政隸屬已改變，由新安縣改屬北約理民府（其後改稱大埔理民府）。大埔作為英人統治“新界”的中心地，始終是英政府關心和發展的重點。邊陲的粉嶺當然不可同日而語。英人的管治，直至1941年才被日軍打斷。日佔時期，粉嶺由上水區役所管治。

戰後的粉嶺

1945年以後的發展，早在1920年代至1940年代已略見端倪。聯和墟的創建更是這時期發展的高潮，粉嶺終於崛起。1979年北區從大埔分治升格為全港18個地方行政區之一。粉嶺為北區的四大分區之一。這時的粉嶺，已非“粉壁嶺”了，亦從蠻瘴逐漸走向現代了。

今日粉嶺疆域

從2003年地政總署北區地政署北區測量處圖則所見，粉嶺東面包括橫山腳新村、馬尾下、馬尾下嶺咀、嶺皮村、南山等村（地）與沙頭角區為界；南面包括和合石、龍山、石坳山部分與大埔區為鄰；西面擁有蝴蝶山、粉嶺圍、掃管埔、天平山、彬山及缸瓦甫等村（地）與上水區為鄰。北面環抱恐龍坑、馬頭嶺、松山、橫嶺及大砍篤等地而成為打鼓嶺的鄰區。而整個粉嶺，則以粉嶺火車站和聯和墟為兩個商業中心，由此呈輻射形發展的新市鎮，和周邊的28條鄉村。人口已達10多萬，這就是今天的粉嶺。

註釋

(2) 《新安縣志》（嘉慶二十四年本）與《東莞縣志》（宣統元年本）有所出入。

平水口	青龍頭	由古
洲灣村	河上鄉	
龍躍頭	燕岡村	
金錢村	孔嶺村	
丙岡園	菁上村	
上水村	隔田村	
嶺下村	橋邊菁	
永安村		
新安縣志	卷之二 都里	三
粉壁嶺	松柏萌	
古洞村	大嶺下	
石湖墟	洲頭村	
新田村	張屋村	
唐公嶺	長瀝村	
官浦村	米步村	
軍地村	黎峒村	

《新安縣志》只羅列粉壁嶺的名稱，對該區並沒有任何介紹。（轉載自《新安縣志》——嘉慶二十四年，1819年版）



1979年的粉嶺，圖片中央的一排建築物為臨時房屋，而它的對面是蓬蒿仙館。（高添強提供）



粉嶺位於圖中所指的雙魚村範圍內，它的右面是大埔（埔）頭，即現今太和火車站附近。（轉載自《新安縣志》——嘉慶二十四年，1819年版）

早期的聚落與社群

前言

最早定居粉嶺的居民何屬、何時抵達至今無法考證。1950年代至1960年代，毗鄰粉嶺的上水區有漢代文物出土。而香港其他區域更發現有新石器時代文物，粉嶺至今卻未有任何發現。

古代於不同時期遷徙此地並落地生根、繁衍至今的，有廣府語系的鄧族和彭族，也有客家語系的各族社群；也有成為歷史過客的。客家族民的客居他鄉史印證了南朝以後數次因政局動盪而大規模移民南徙，從而完成民族大融合的史實。今日小坑新村為多姓客籍的原居民村，其後山曾發現“毛”姓先民數百年前的古墓，足證“毛”姓先民曾紮根此地，惟今日已無後代居住此村⁽³⁾。尚有多少其他姓氏先民曾卜居此地，目前無從考查。

史料問題

要寫粉嶺早期（古代）的歷史，廿五史固然沒有任何資料可查，歷代筆記也找不到任何關於粉嶺的記載。歷代嶺南雖為貶謫罪官之地，所謂“發配南荒”，有韓愈被貶潮州、柳宗元被貶永州和柳州，但還未至於南荒到卑處一隅的今天的粉嶺來。嶺南因多森林、濕熱而多瘴疫，故成為中原皇朝眼中的“化外之地”和“蠻夷荒服”。

現今留下最多記載的是現居的原居民族譜。惟族譜的編寫多揚善隱惡、誇大溢美，甚至移花接木，對爵秩功績誇大其辭，每每攀附先賢，稱其祖先為某帝王將相或達官先哲⁽⁴⁾。其內容曲解曲筆、編著自相矛盾之處，時有見之。所以只能用作非學術性的參考，尤其是先祖的事蹟，多有祖先遷移的故事，只可以看成是一種民間故事。族譜亦有意識地“創造傳統”⁽⁵⁾、“發揚傳統”，藉某個時空通過族群活動而強化某個傳統的形式、儀式乃至提升意識，並不斷發展、更新這種傳統⁽⁶⁾。所謂“修譜的目的本來就是要顯示本族的興旺發達，源遠流長，以此告慰祖宗，昭示後代”。

註釋

(3) 據小坑新村村長黃官新先生，於2003年3月相告。

(4) 例如刺史一職，唐時為一州行政長官，宋保留其官職，但無職掌、無定員，不駐本州。僅為武臣寄祿之用，地位不高，較團練使還低，亦曾被曲解。

(5) 見 E. J. Hobsbawn et. al. *The Invention of Tradition*，陳思文著譯導論，頁12。

(6) 同上，頁13-16。

鄧族

源流與繁衍

鄧族肇興，源遠流長。考東漢二百年，即有百多名鄧姓先民封侯，後子孫亦開枝散葉。功在家國，門楣光大，故粉嶺龍躍頭松嶺鄧公祠門聯上句即為：

偉業冠雲台漢室將軍綿世胄

至宋代，有鄧漢猷者，官承務郎，江西吉安府吉水縣白沙村人，曾於宋太祖開寶六年（973）遊南粵，宋太宗雍熙年間（985-987）葬於新安橫洲村（今屬元朗）。傳至曾孫，諱符協，宋徽宗崇寧四年（1105），授陽春縣令，長南雄府郡，赴任時，路屯門海道，知其中福地，遂起遷居之念。辭老解組，擴宅寶安岑田卦角山下之錦田鄉，鄧漢猷被尊為入粵初祖⁽⁷⁾。

這是當今新界原居民最早定居並有連貫記錄之始。其後數百年，鄧族子孫雖有遷居他鄉，卻始終以筆路藍縷、以啟山林的精神開發出一片樂土——錦田。

鄧族發展興旺，代有出仕及勤於王事者，香港第一間學舍“力瀛書室”即鄧族所創。又有奇遇，娶宋室皇女⁽⁸⁾。人因地傳，地因人傳。鄧族族譜所記，五大房東入粵第七世又再分支。從其歷代屢修宗譜，從嘉靖乙丑（八年，1529）起至今未間斷⁽⁹⁾。可知其支族繁衍日大。人多地少，從錦田分支各地，勢在必行。

元亮祖（入粵第七世，五大房之一）為分房一世。至六世秀琇祖為六世祖。公諱秀琇，字伯璋，號松嶺，生於元大德壬寅年（六年，1302，享壽86，終於明洪武丁卯二十年，1387）。元末，徙居龍躍頭鄉（粉嶺），葬於新安黎洞（今萊洞）⁽¹⁰⁾。自始，此派開基粉嶺龍躍頭，從歸葬地域、修宗譜、建宗祠——松嶺鄧公祠萃雲堂三進規模格局看，自是別一番氣象。此派又繁衍出五圍六村，成為粉嶺地區的大族。

五圍六村之名，今據新界土地契約（續期）條例“原有鄉村”定義為粉嶺龍躍頭新圍、老圍、東角圍（或稱嶺角圍）、永寧圍（或稱隔龍圍）、麻笏圍、永寧村（或稱大廳）、

註釋

(7) 見粵籍邊《鄧氏聯譜》第一卷，頁435-437。然於鄧根年兄所贈與手抄本《鄧氏五大房》不合。手抄本云“漢猷公……開寶六年，宦游至莞、卜居岑田桂南山……今東莞所分之新安錦田”。

(8) 娶皇女事，屢見於鄧氏族譜，《新安縣志》載之，但有學者質疑，甚至譏之為“創族神話”。

(9) 承鄧根年兄贈手抄本《鄧氏族譜》（龍躍頭）所記。

(10) 同上。年份考訂見陳垣《二十史朔閏表》。

新屋村、小坑村、祠堂村、觀龍村及麻笏村⁽¹¹⁾。今日上列各村雖非全為鄧族所有，但當年開拓之功不可沒，是為記。

粉嶺鄧族記盛

粉嶺鄧族自元末定居於此地，分居梧桐河上游、龍山山麓，居上游山麓，無水旱之害，有灌溉之便，利於耕作，且其地阡陌連綿，實為福地，人口繁衍。萃雲堂前對聯即記其盛。

峰起龍山疊峰層巒五朵芙蓉開嶺南

流翻吉水尋源溯本一條脈絡是江西

然今日已無法見其力耕致富之情，但從萃雲堂格局看，三進院舍，高大闊落，父老言此乃本港地區最大的宗祠。內院三間，供奉歷代祖先木主，父老言此族勢力曾比錦田鄧族有過之而無不及。屋脊飾物皆出自佛山。此外，龍躍頭各村還有不少的分祠，各自供奉開村的開基祖。龍躍頭鄧族還有能力創建、重修後山的龍溪庵，“建寺於此以應神赫……佛光益增……妙音依然……擬之羅浮洞天、靈洲、仙洞，不相遠也”，具名其中的鄧族人不少（邑人），且不少具功名者，此亦鄧族盛事也⁽¹²⁾。

再者，《新安縣志》卷十五至十七，詳記新安一縣選舉各項，從薦辟、正貢、貢監、例職、封贈至恩蔭，由文科甲和文職到武科甲和武職，一應俱全，容或有誤記錯漏，考之，不失為有用之材料。明以前，未見龍躍頭鄧族者，清代卻不乏其人，人數之多，與錦田鄧族、屏山鄧族鼎足而三。登入仕途，此亦反映其學風之盛、財大族大的另一表象。宗祠祖先木主，但書“宋”、“大明”及“皇清”，獨缺“元”此又是一“傳統”乎？

小結

作為新界最早最大的原居民，鄧族的發展極具優勢。然而，粉嶺龍躍頭鄧族所靠的是自身的努力和力量而非錦田的幫助，他們獨立鑄就了光輝歷史⁽¹³⁾。沉浮自然難免，與別的社群鬥爭也偶有發生，但對開發此區域之功將永遠史傳。

註釋

〔11〕 見新界鄉議局翻印《新界原有鄉村名冊》，1991年。

〔12〕 見《重修龍溪庵碑》藏今龍山寺，承張漢韶兄影印見贈，謹致謝。

〔13〕 粉嶺鄧族籍屬問題，曾有學者提出質疑。見（日）田仲一成，《中國的宗族與戲劇》，頁208-214。



1930年代的稻田。(高添強提供)