

中国当代美术家书系

# 孙棋水墨人物

ZHONGGUO DANGDAI MEISHUJIA SHUXI

SUN QI SHUIMO RENWU

主编 / 贾德江 ■ 北京工艺美术出版社





彝韵系列·凝 2008年 纸本 直径40cm

图书在版编目(CIP)数据

孙棋水墨人物 / 贾德江主编. — 北京: 北京工艺美术出版社, 2008.12  
 (中国当代美术家书系. 第2辑)  
 ISBN 978-7-80526-776-0  
 I. 孙… II. 贾… III. 水墨画: 人物画—作品集—中国—现代 IV. J222.7  
 中国版本图书馆CIP数据核字(2008)第198838号

中国当代美术家书系·孙棋水墨人物

主编: 贾德江

责任编辑: 陈朝华

责任印制: 宋朝晖

出版: 北京工艺美术出版社(北京市东城区和平里七区16号 邮编: 100013) 发行: 北京工艺美术出版社 全国新华书店经销  
 制版: 北京汉唐艺林文化发展有限公司 印刷: 北京爱丽精特彩色印刷有限公司 开本: 889毫米×1194毫米 1/16  
 电话: (010) 84255105(总编室) (010) 64280399(编辑部) (010) 64283671(发行部) 传真 (010) 64280045  
 网址: www.gmcbs.cn 印张: 1.5 印数: 1~3000 版次: 2009年1月第1版 2009年1月第1次印刷  
 书号: ISBN 978-7-80526-776-0/J·675

15元系列丛书 / 全套(10册) 定价: 150.00元

封面画: 语言·待系列NO·3

(局部)

2008年 纸

ISBN 978-7-80526



9 787805 267

中国当代美术家书系

孙棋水墨人物

ZHONGGUO DANGDAI

MEISHUJIA SHUXI

SUN QI

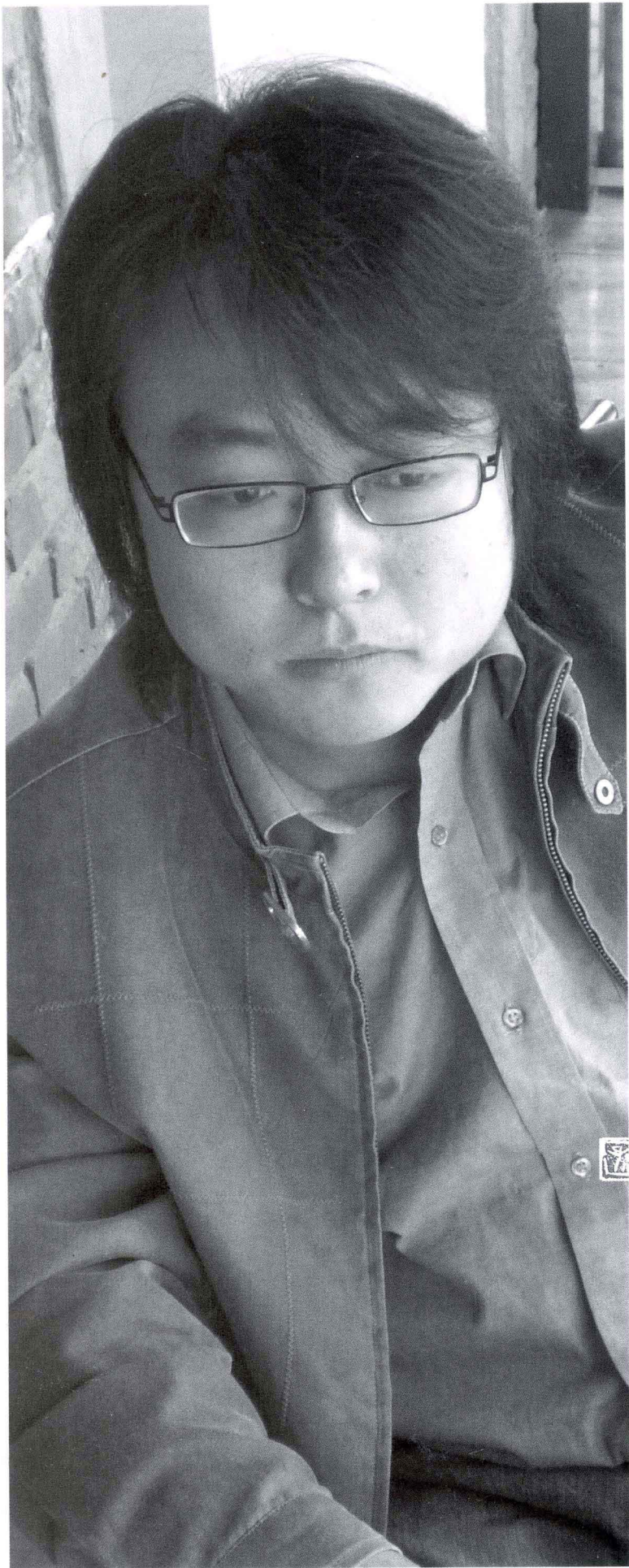
SHUIMO RENWU

主编 / 贾德江



© 清风 2008年 纸本 33cm × 33cm

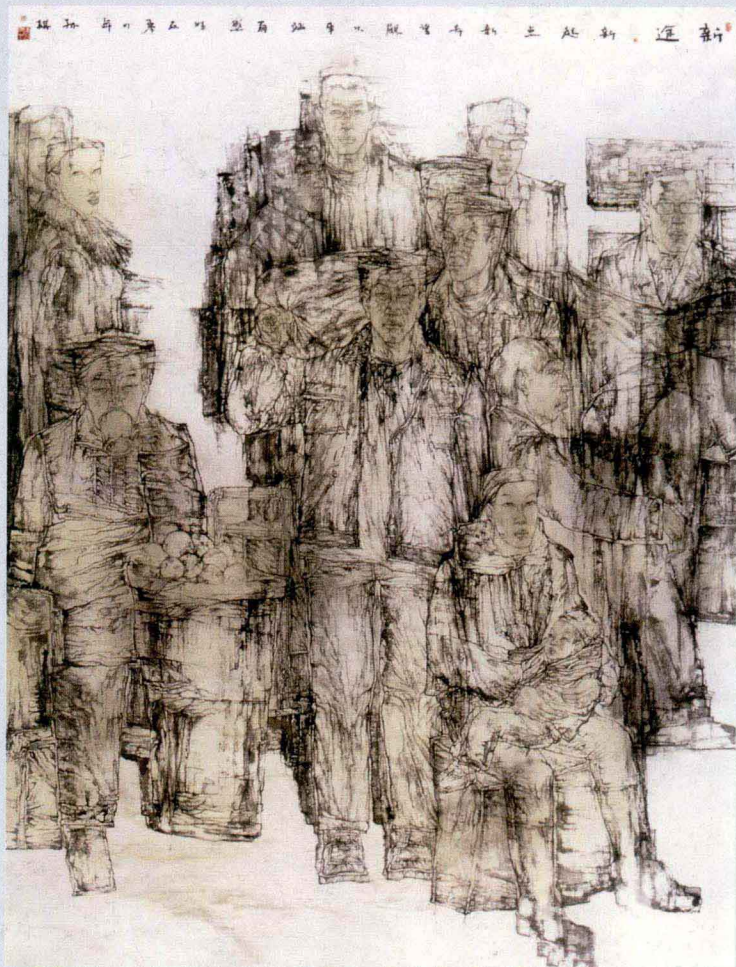
北京工艺美术出版社



## 孙棋艺术简介

1981年生，祖籍山东淄博。2004年毕业于山东师范大学，2007年毕业于中国艺术研究院研究生班。中国美术家协会会员，中国工笔画学会会员。现就职于文化部中国艺术研究院中国美术创作院教学部，山东画院特聘画师。

作品《新途》入选第十届全国美术作品展，并获山东省一等奖；作品《语言·待系列NO.3》入选第三届北京国际双年展，作品《面孔系列》、《语言·重复·语言系列》入选第二十届新人新作展；作品《兄弟》参加中韩国际交流展，并获文化特使奖；作品《面孔系列之12、13、14、15》入选2007年全国中国画展等国内、国际大展。多幅作品发表于《美术》、《美术观察》等多家国家级报纸及杂志，另有多幅作品被北京国际美术双年展组委会、吴道子纪念馆、中国美术家协会、德国、日本、韩国、新加坡等国内外机构及个人收藏。



新途 2004年 纸本 230cm × 200cm

## 序

### • 满维起

文化部中国艺术研究院中国美术创作院常务副院长，中国艺术研究院艺术委员会委员、国家一级美术师、硕士生导师，文化部高级职称评委，中国美术家协会会员，美国加州大学客座教授。

2007年春，中国艺术研究院中国美术创作院与中国艺术研究院研究生院联合举办首届中国画创作研究生课程班，在国内择优录取了11名人物画创作研究方向的学生。孙棋是来自山东的优秀学员，学习刻苦，不懈努力，使他取得了可喜的成绩。其作品既有大气磅礴的宏篇巨制，也有清雅精致的小品习作，从一定程度上都表现出坦然磊落的正大气象，而无刻意雕琢之匠气。

孙棋注重深入生活，汲取现代人生活的素材，作品从不同角度反映了社会生活和当代人的内心世界。在创作中既重视笔墨的独立审美价值，又没有游离特定主题而一味沉湎于技巧的变化，生活气息浓厚，也不乏笔墨意韵和抒情特色；在守持传统笔墨文脉的基础

上深入探索现代人物画创作课题，造型准确、形象生动、笔墨严谨。其作品注入了作者的真情实感，力求反映身边的所见所闻，表达了年轻作者的当代创作意识和态度。孙棋基本功扎实，又善于吸收西方绘画理念，具有很强的现代意识，锐意创新，深入刻画，把传统笔墨与现代构成有机结合，使其作品更具视觉冲击力。作品风格上则略带苦涩凝重，“屋漏痕”的表现手法，使作品在深邃的意蕴中形成了独特的审美情趣。

应该说孙棋是年轻一代画坛上有作为的青年，执著是他的动力。对于他的未来，正如可染先生所讲“峰高无坦途”，但愿他一步一个脚印踏踏实实地走好。



语言·待系列 NO·3 2007年 纸本 45cm × 89cm

## 大道于形 文心于艺

### ·刘选让

笔名刘轩。文化部中国艺术研究院中国美术创作院创作研究员、教学部主任、教授、研究生导师。中国工笔画学会常务理事兼副秘书长，全国第七届工笔画大展办公室主任，中国美术家协会会员。

艺术当随时代。艺术作品的产生脱离不了艺术家对现实生活的感悟，艺术家把这一感悟加以升华就必须把握好从生活向艺术的转化，也要把握好从传统向现代的转化，更要把握好当代人的艺术审美取向。只有这样，才能使产生的艺术品具有更深层次的内涵和时代性。孙棋是来自山东的年轻画家，其作品所体现出来的时代性和绘画性让我感触很深。

在孙棋的作品中所描绘的对象是社会生活中的人间百态，在表现手法上极具象征性，作者将生活中的现实对象主观地表达于作品之中，以作者个人风格为主，同时也兼顾对象的真实。如参加第十届全国美展作品《新途》以及2007年创作的大幅作品《在路上》，都是以车站为题材进行创作，从不同层次的人群中描绘出对现实生活的一种渴望。而作品《营救》则是在四川大地震后孙棋对这一现实有感而发的作品。画面中军人手抱被营救出的儿童，块面状的构成

处理将主体放在了人物刻画上，这一表现形式使得环境交代令观赏者回味。作品《语言·待系列 NO.3》是参加第三届北京国际美术双年展的作品。其画面中所体现描绘的当代农民工这一典型环境中的典型人物，在劳动间隙中怡然自得的表情体现得相当生动，这是具体个人对现实主义的发展和突破，在单纯、宁静与凝练的画面中，强烈的视觉与水墨构成把在生活中的感悟巧妙地转化成艺术作品。

孙棋的作品，在绘画材料与表现形式上进行了深入而积极的探索，大面积的特殊技法处理让我们在画面中感到了中国古代汉像砖似的浑朴和沉厚，以及那种经过岁月风雨所侵蚀打磨过的沧桑之感。透过这种沧桑体现着庄重朴实的审美境界，那秦汉石雕似的苍凉、古朴、悲壮之美也是对传统的一种独到的认识。而从孙棋师古而不泥古、借洋而不崇洋的笔墨语言里，我们看到的是宣纸所呈现



语言·待系列NO·4 2007年 纸本 45cm × 89cm

的线条与肌理之美。在绘画表现上，他尊重传统绘画的“用笔”与“墨趣”，同时我们也看到作品对西方绘画理念的成功借鉴。在作品中我们似曾看到席勒、费欣等西方艺术大师绘画作品的血肉，又仿佛看到非洲原始艺术中的骨骼；在借鉴这些因素的同时，他不断剥离那些遮蔽水墨画的因素，开掘水墨艺术本体的美感和魅力，这种认识不仅仅意味着我们对传统的继承，同样也会给当下人物画创作带来一种独特的审美视点。这种视点可能更能引发我们对历史、对传统、对西方绘画理念的审美意识得以全方位的认识，从而把当代的绘画理念和意识与传统的笔墨质量要求有机结合、创新，做到传统艺术是当代艺术之基础。当代艺术则是对传统的继承与发展，同样也是一种创新和超越。

“治于道，据于德，依于人，游于意”，中国艺术发于心、关人情、诉诸形。在当代人物画家心目中“人”的因素始终被放在首位，

青年画家应该注重人格的培育、学养的修成，注重挖掘自身的艺术潜质，使其作品更具人文内涵，更要注重把握当今社会人们的审美取向。孙棋的作品一直试图营造一种强烈的黑白对比与视觉的冲击力，他以大面积的浓墨处理人物的服饰，以其黑白凝重及行云流水般的运笔制造出强烈的反差。这种对比使得画面充满了浓厚的凝重感，而这种凝重感恰恰符合了个性化、多元化的审美取向性。这种审美取向性不是个别的，而是主流的、时代的。

总之，好的艺术作品来源于生活，更脱离不了传统和富有时代性的审美取向，孙棋领悟到了这一点，希望他以后的艺术创作之路走得更好、更远。

2008年10月于北京



语言·待系列 NO·5 2007年 纸本 45cm × 89cm

## 执著的孙棋

·张望

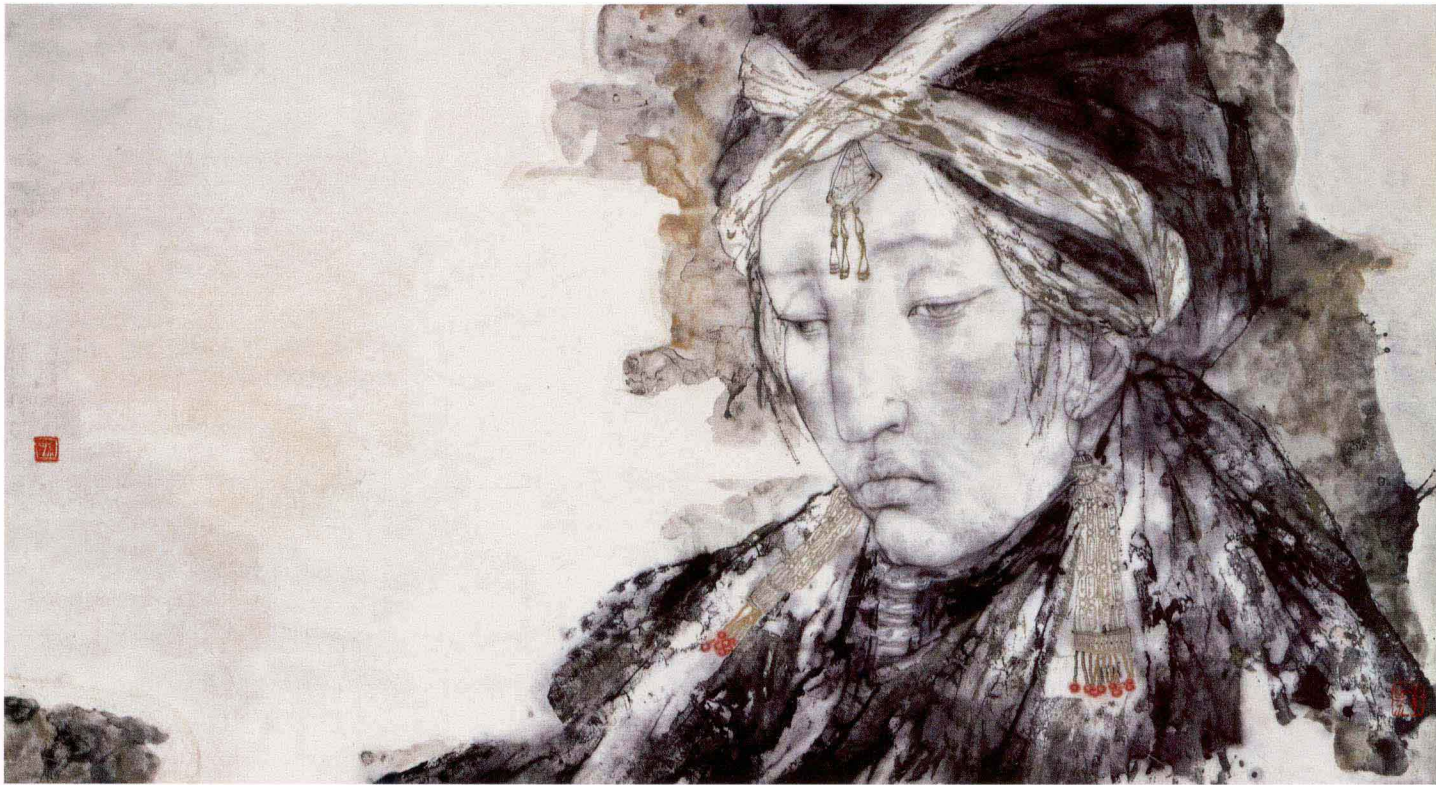
中国美术家协会会员，山东画院高级画师，山东师范大学美术学院教授、硕士研究生导师。

前些日子孙棋抱来一卷画，是他只身去贵州深山彝寨画的写生，有肖像、有风景，张张精彩，让我再次看到了他的进步。这就是孙棋，一个执著、踏实，按着自己既定目标不断进取的求艺者。其实孙棋是一个较早就显露其艺术个性和才华的年轻人，在读本科时，已表现出与众不同的艺术素养。毕业创作《新途》入选了第十届全国美展，在同龄人中可谓是出类拔萃。也就是通过那张画，很多人知道了孙棋这个年轻的后生，看到了一个绘画新人的艺术潜质，让人刮目相看。的确，他没有让关注他的人失望，毕业这几年由于他的刻苦、真诚，一步一步地不断求索，其绘画也有了长足的

进步，已显现出质的变化，作品也连连参加了全国及省各类画展并获得奖项。特别是在2008年其系列作品之《语言·待系列 NO.3》参加了中国北京国际美术双年展更是让我们看到了他越发成熟、完善的绘画面貌，实在是可喜可贺。

孙棋的画如同他的为人，执著、朴实，待人诚恳，视艺术为生命。他有扎实的基本功，人物造型严谨耐看，线条挺劲稳重，画面布局讲究不落俗套，善于运用大面积黑白灰对比，使画面产生出强烈的结构感。他将中国传统的笔情墨趣与现代视觉元素有机地相结合，使画面大气中不失精致，浑然中不失细节。他的画大多以现实





语言·待系列 NO·6 2007年 纸本 45cm × 89cm

中具有生活气息的人群为描绘对象,这也体现出他的现实主义创作的基调。孙棋属“80后”一代的画家,在这批画家中与前期画家相比,更多地体现出其绘画主题和表现“内向延伸”的趋势,也就是更加注重了个人内心的需求表现,具有私密和隐晦的特征,绘画语言离奇,追求极端的个性表达。但孙棋似乎并不是这样,在他的画中更多的是超越自我的情怀表达,他将从生活中体会到的真善美的真实情感,用一种大方明朗的语言方式,给人一种健康、向上的精神感受。这在充斥着私欲和极端个性化的今天,其实是难能可贵的。由于他的执著,所以他坚持了自己的追求;由于他的质朴,所

以他走上了现实主义道路;由于他的尚善尚美,所以使他逐步形成了正气大方的绘画风格。这一切似乎都是顺理成章、浑然天成。

孙棋很年轻,需要走的路还很长,他已经背起新征程的行囊,执著的他一定会带给我们更多的惊喜。

对此我充满期待。

2008年10月于泉城



语言·待系列 NO·7 2007年 纸本 45cm × 89cm

## 棋人其画

·张鸿飞

文化部中国国际书画艺术研究会副会长，中国艺术研究院中国美术创作院专职创作员，国家一级美术师、硕士研究生导师，中国美术家协会会员，享受国务院政府特殊津贴。

当代中国画坛涌现出一批颇具才华而又锐意创新的青年画家，他们灵活地从生活和其他艺术门类中汲取营养，敢于跃出传统的藩篱，大胆尝试前人未曾涉足的题材与形式，创作出了不少别开生面的优秀绘画作品，这都显示出了可贵的探索意识与进取精神。在众多青年画家中，一位年轻后生的绘画作品引起了人们的特别关注，他就是青年画家——孙棋。

孙棋是来自山东的一位年轻画家，这些年的学习刻苦与不懈

追求，使他取得了不错的成绩。这里体现的是他最近的艺术探索成果，作品从不同角度反映了社会生活的方方面面，折射出不同人群的内心世界。人物形象的刻画上不乏细致入微，但又巧妙地把握着虚实处理上的界定线，太实则失去了国画的神韵，太虚则脱漏了真实的魅力。在守持传统笔墨文脉的基础上深入探索了现代人物画创作课题，造型结实、形象生动。在其作品中作者真情的展现，力求反映生活中的真实感受，也不乏严肃的理性意识和历史反思精神，



语言·待系列 NO·8 2007年 纸本 45cm × 89cm

表达了年轻画家尚美的生活观念和艺术当随时代的创作意识。

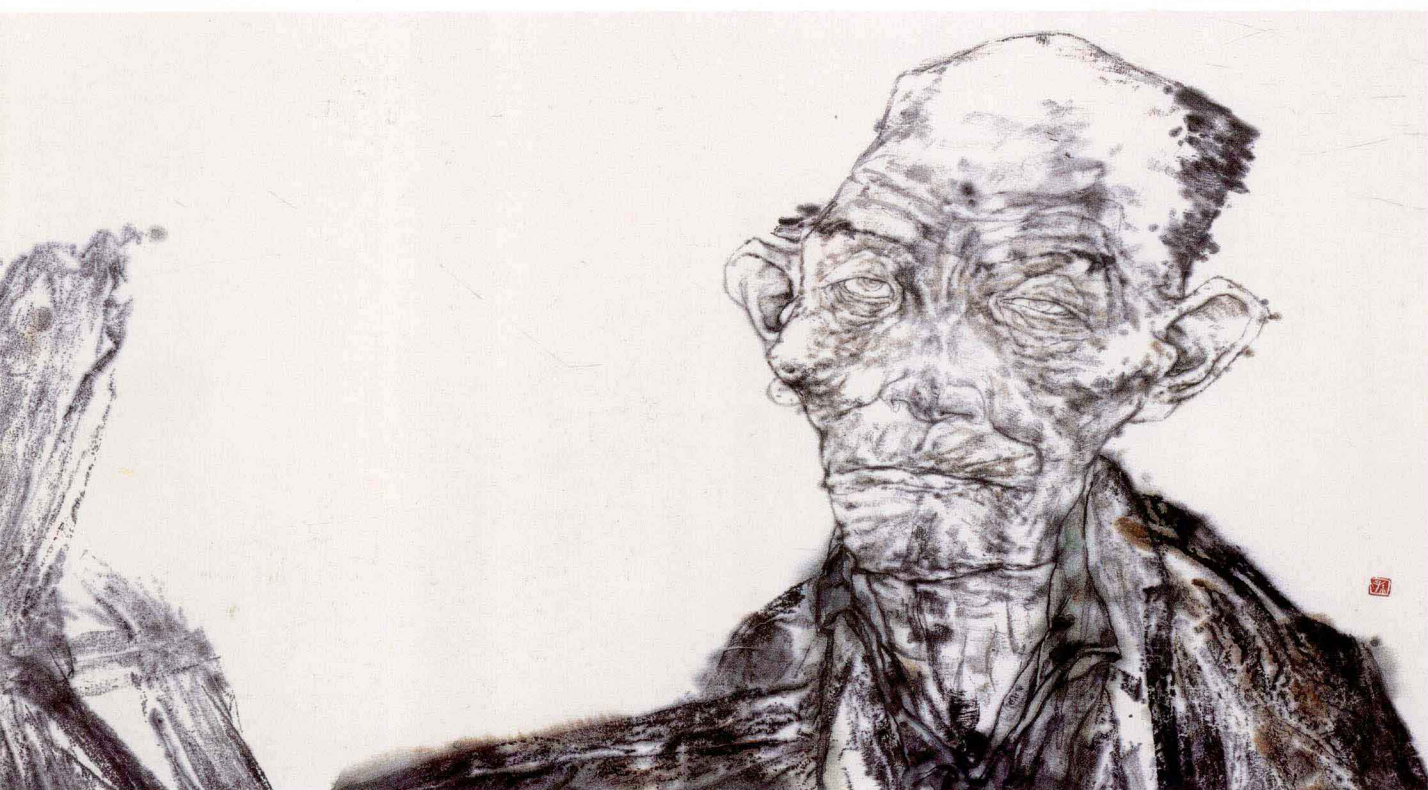
另一方面，孙棋的作品具备了自己的风格与特征，个性突出。这主要得益于各方面艺术素养的综合体现，扎实的笔墨功底，对传统中国画的深入研究，作品笔墨灵动而浑厚。孙棋的绘画造型能力强且又善于接受西方绘画理念，具有很强的现代绘画意识，他把传统的笔墨技法与当代的绘画理念和内容相结合，使作品更具视觉冲击力。其作品苍老浑厚的艺术展现力在妙不可言的意蕴中形成了独

特的审美情趣。孙棋作为新时期水墨人物画的新人，愿他的灵感如天空飞鸟，凌空翱翔，将每一次成功当作停歇的驿站，又是继续飞翔的起点，在圆满与破裂中一次次转换与探索。我们期待着心有定力的孙棋，将不断超越自我、战胜自我，向着他无比敬畏的艺术峰峦继续前行。

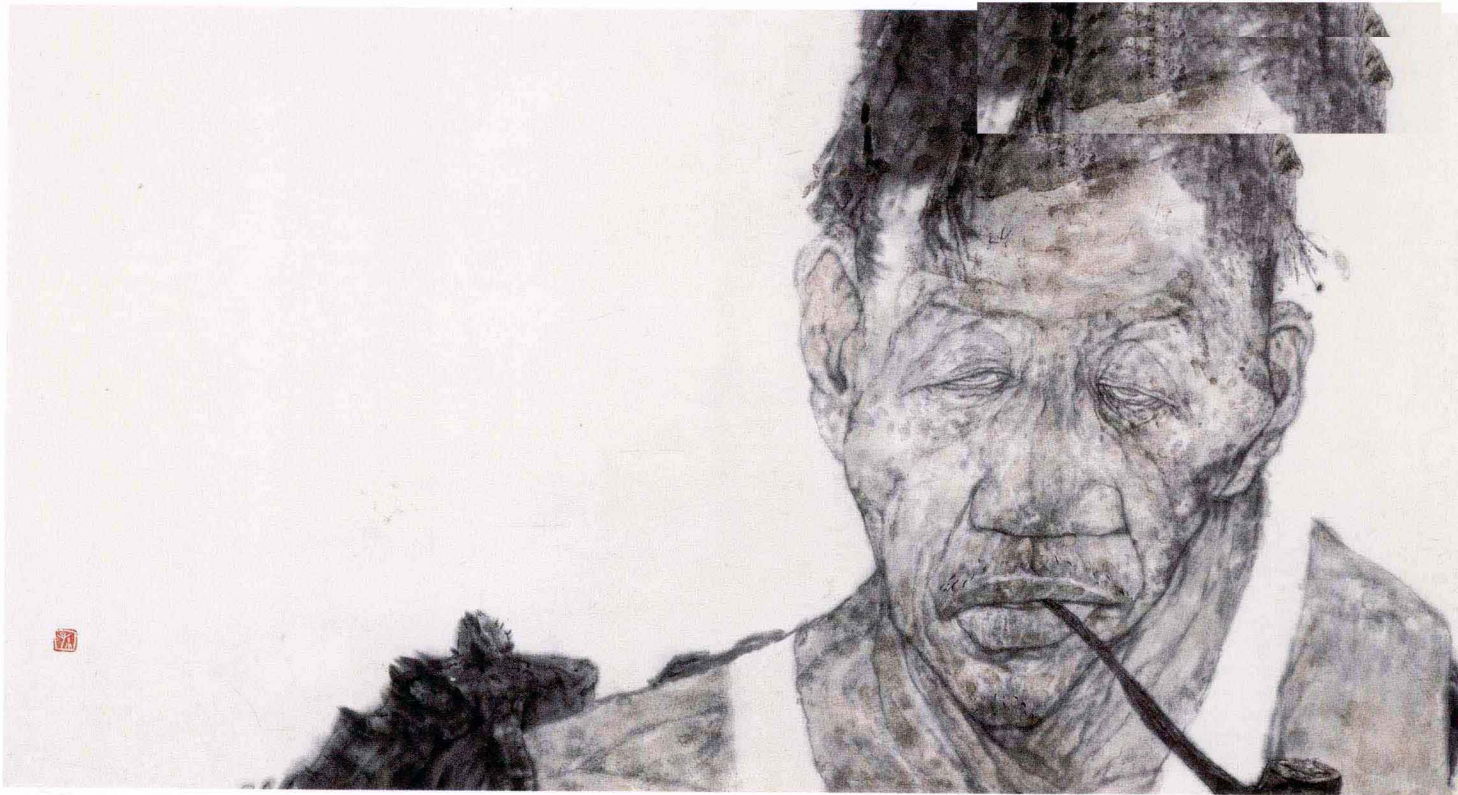
2008年9月于北京



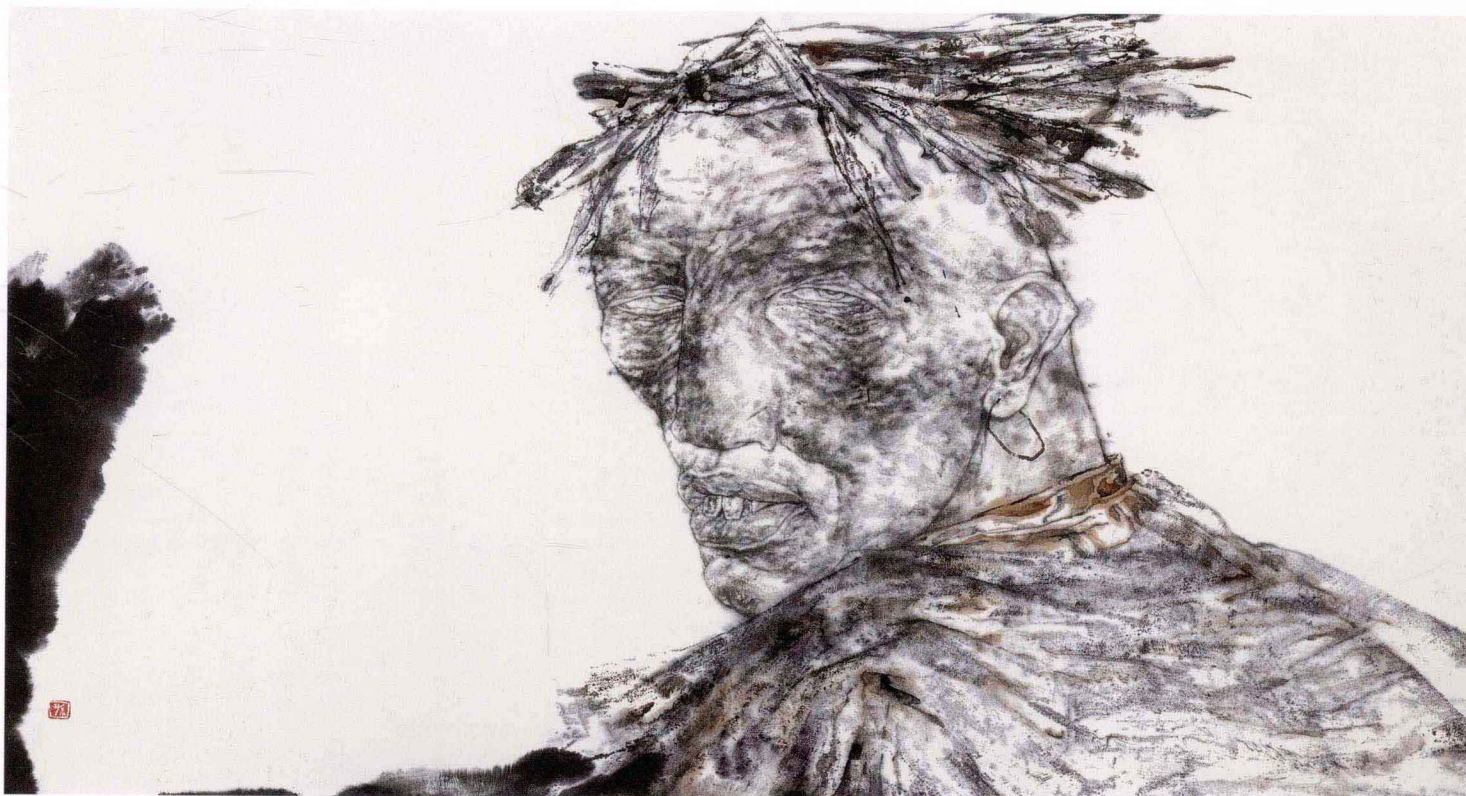
语言·待系列 NO·9 2007年 纸本 45cm × 89cm



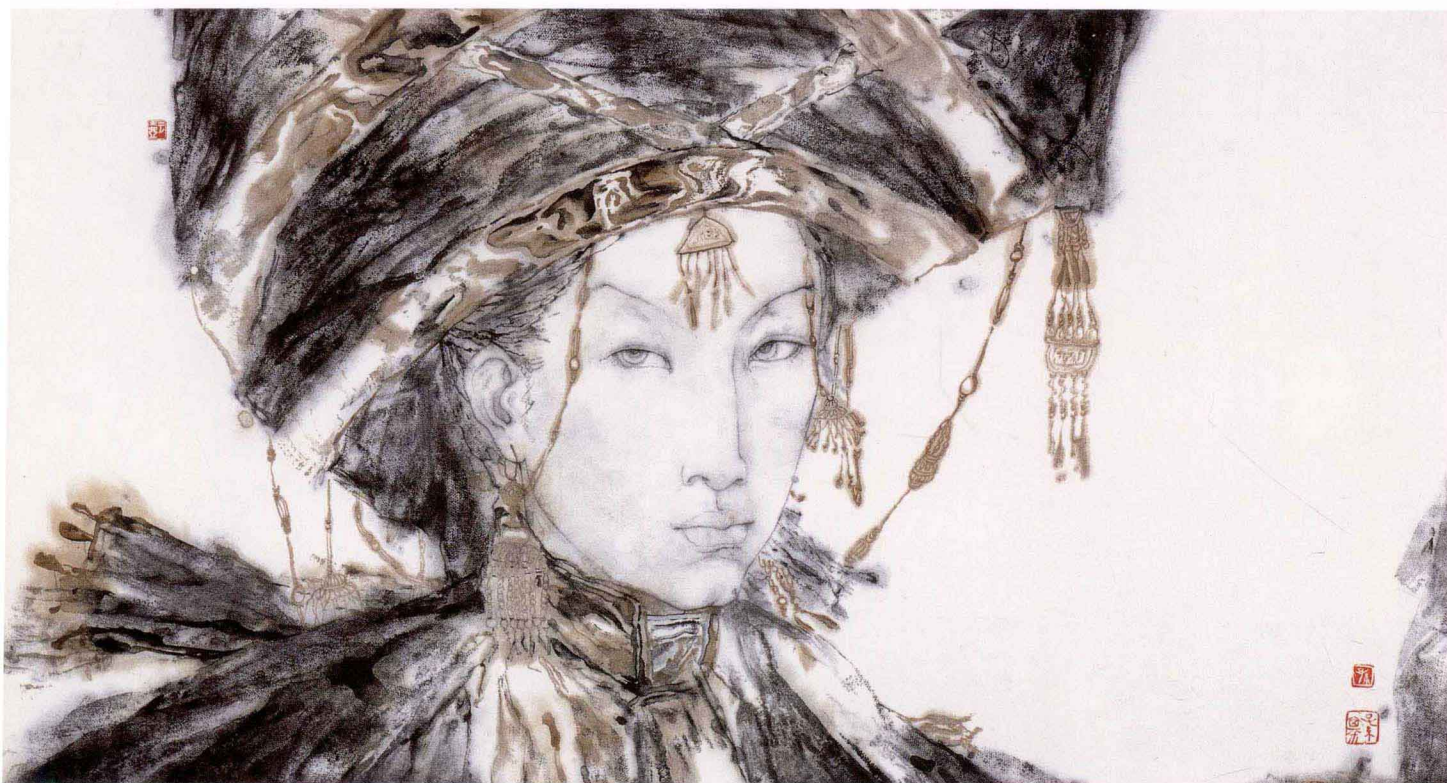
语言·待系列 NO·10 2007年 纸本 45cm × 89cm



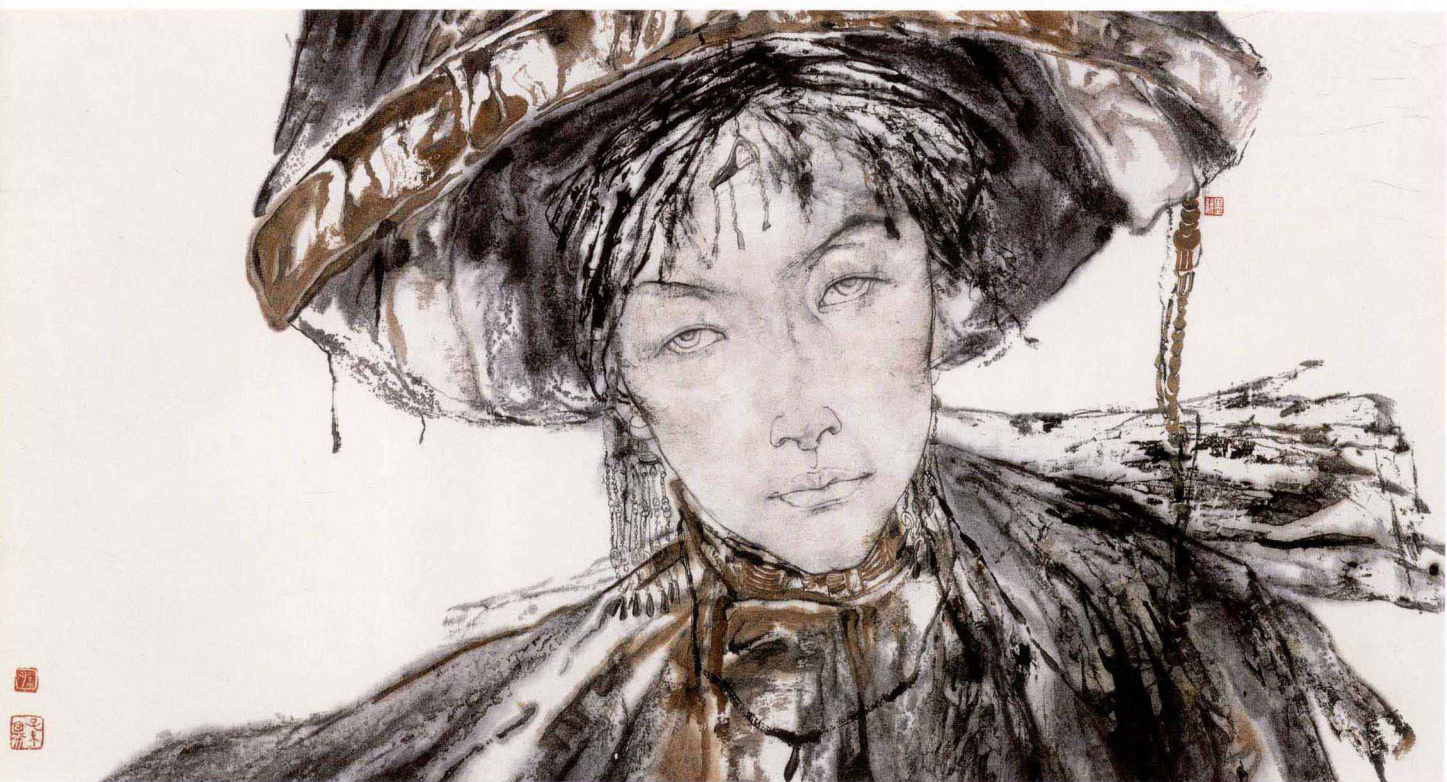
语言·待系列 NO·11 2007年 纸本 45cm × 89cm



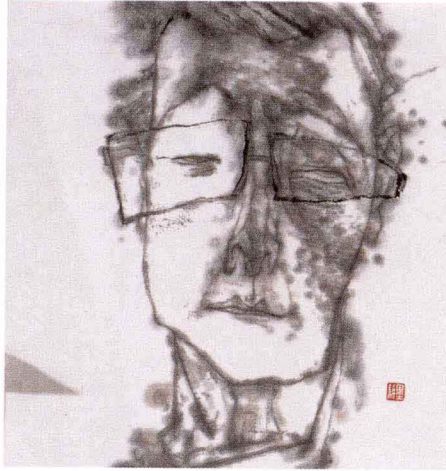
语言·待系列 NO·12 2007年 纸本 45cm × 89cm



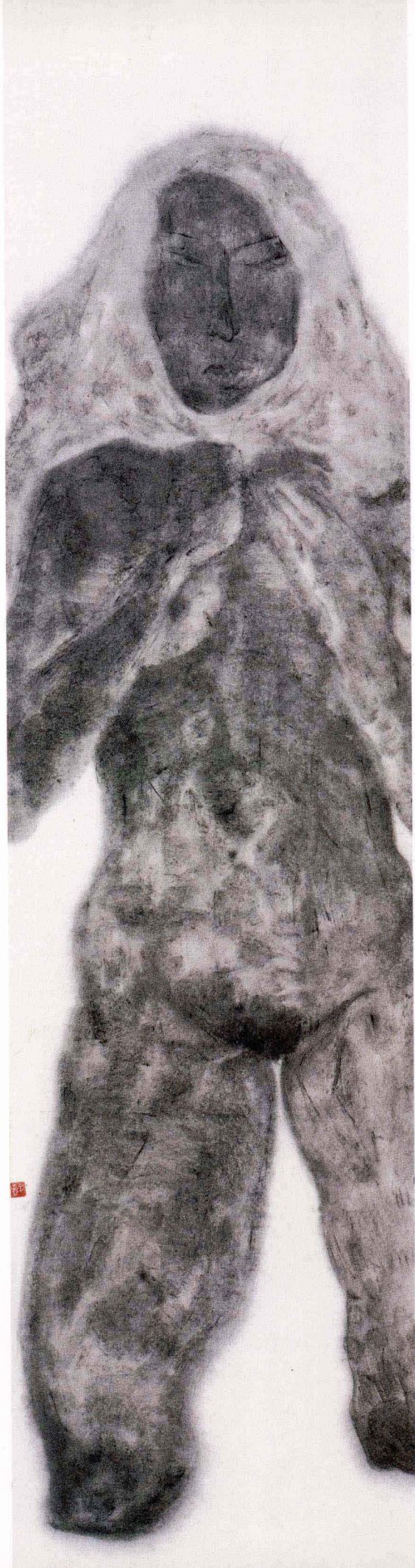
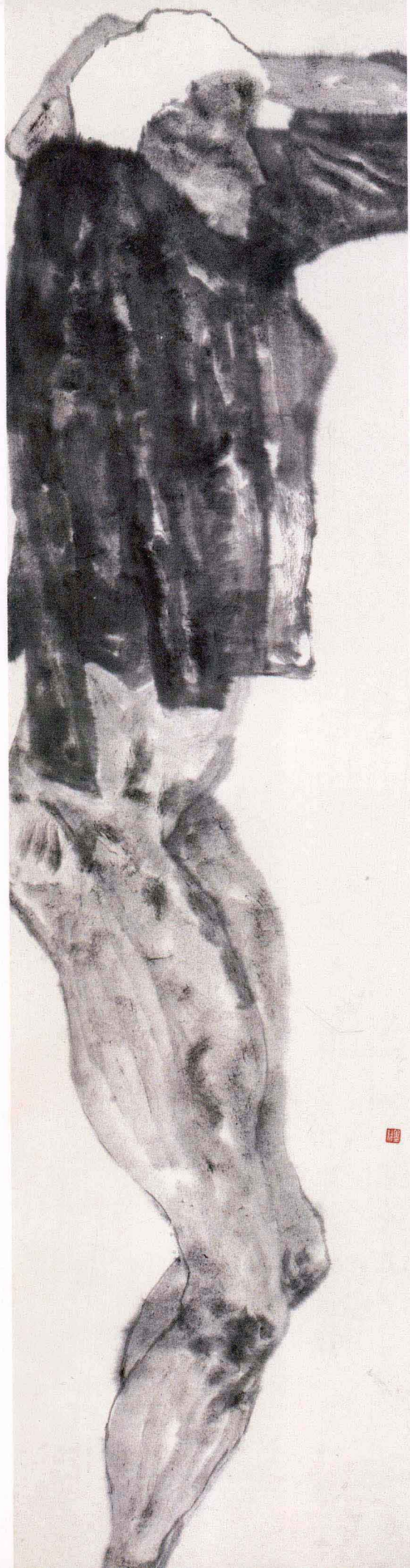
语言·待系列 NO·13 2007年 纸本 45cm × 89cm



语言·待系列 NO·14 2007年 纸本 45cm × 89cm



面孔系列  
2007年 纸本  
33cm × 33cm × 4







语言·重复·语言系列 2007年 纸本 136cm × 34cm × 3