

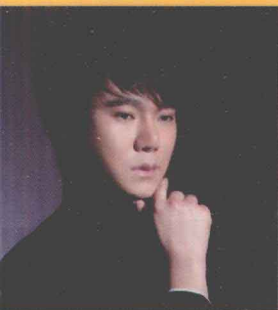
N2级

最新

日语能力测试

官方真题及

标准答案精解



郭永乐 赵函宏 编著

京城日语考级培训名师主笔

- ◆ 总结高分考生经验
- ◆ 备考冲刺习题册
- ◆ “学习谷”一线专家全力推荐
- ◆ 精研各种出题方法

<http://blog.sina.com.cn/liuguangyicai>
www.xuexigu.cn



中国人民大学出版社

最新日语能力测试官方真题及标准答案精解（N2级）

郭永乐 赵函宏 编著

中国人民大学出版社

· 北京 ·

图书在版编目 (CIP) 数据

最新日语能力测试官方真题及标准答案精解 (N2 级) / 郭永乐, 赵函宏编著

北京: 中国人民大学出版社, 2010

ISBN 978-7-300-12960-0

- I. ①最…
- II. ①郭…②赵…
- III. ①日语-水平考试-解题
- IV. ①H369.6

中国版本图书馆 CIP 数据核字 (2010) 第 216159 号

最新日语能力测试官方真题及标准答案精解 (N2 级)

郭永乐 赵函宏 编著

Zuixin Riyu Nengli Ceshi Guanfang Zhenti ji Biaozhun Da'an Jingjie (N2ji)

| | | |
|------|--|----------------------------|
| 出版发行 | 中国人民大学出版社 | |
| 社 址 | 北京中关村大街 31 号 | 邮政编码 100080 |
| 电 话 | 010-62511242 (总编室) | 010-62511398 (质管部) |
| | 010-82501766 (邮购部) | 010-62514148 (门市部) |
| | 010-62515195 (发行公司) | 010-62515275 (盗版举报) |
| 网 址 | http://www.crup.com.cn http://www.1kao.com.cn (中国 1 考网) | |
| 经 销 | 新华书店 | |
| 印 刷 | 北京鑫丰华彩印有限公司 | |
| 规 格 | 185mm×260mm 16 开本 | 版 次 2010 年 12 月第 1 版 |
| 印 张 | 9 | 印 次 2010 年 12 月第 1 次印刷 |
| 字 数 | 175 000 | 定 价 25.00 元 (附赠《N2 级题型汇总》) |

版权所有 侵权必究 印装差错 负责调换

推荐序

写这套书是郭永乐老师的一个夙愿。今年是郭永乐老师从事日语考级培训的第十个年头。从名古屋大学毕业，郭老师在日本生活和工作了很长一段时间，对中日两国的语言文字特点和学生的学习习惯做了深入研究。回国后，在从事等级考试辅导过程中，郭老师一直将日语的口语、基础能力、应考能力作为三个教学方向和重点，融为一堂课。他希望，他的学生走入考场，能够体验的是成功的感觉；走出考场，拥有的是语言的自信和足够的交流能力。带着这样的愿望，郭老师总结了一套完整的教学法，在长期的教学实践中，得到了学生的广泛认可。这是他写这套书的首要原因。

一个很偶然的机，他在日本从事语言教育的老师，希望能够从北京直接为本校选拔更多的优秀人才。于是他跟郭永乐老师一拍即合。此后他们将这个项目进一步扩大，联合了更多的日本高校。在培训的过程中，不仅贯彻考级思想，而且尽量让学生能够提前适应日本学校的学习生活。此后，他们在北京成立了“学习谷”，聘请了大量的日本资深教师，这些教师往往中文和日文兼通。在国内也有很多重量级权威人士加盟“学习谷”。“中日结合”成了“学习谷”的教师结构，而这无疑为教学提供了保障。除了雄厚的教师实力，他们的课程也独具匠心：讲词汇、讲句型、讲语法、讲生活、讲考级、讲留学。除了具有针对性的考级辅导（主课）外，还有熟悉日本留学生活的日语角和文化课（辅课）。这样丰富多彩的教学活动，使得他的考级辅导具有非常高的通过率。日本的合作学校对“学习谷”的教学给予了很高的评价，这也是编写这本书的动力所在。

在日语等级考试进行改革之后，郭老师组织了大批专家学者进行研究，其中一些是相关出题者。他们对新旧考试进行分析和对比。新的等级考试强调基本功，特别是字词、句法的准确应用，而这恰恰是郭老师长期坚持的理念。在经过教学不断实践和调整之后，本书终于完稿。全书针对官方材料提供权威解析，补充丰富的资料，务求做到应试与能力提高同步。

在本书编写过程中，很多人付出了心血和汗水，他们是：赵函宏、西道口美幸、王丹竹、岳志会、胡珩、张立斌、张迪和张婧娴。在此一并表示感谢。

愿更多的考生取得满意的成绩！

吕蕾

2010年11月

目 录

★关于日语能力测试 /1

1. 日语能力测试 /1
2. 新日语能力测试 /1

★第一部分 语言知识能力篇 (文字·词汇·语法) /7

1. N2级语言知识的题型变化 /7
2. N2级语言知识的题型式样、解析与出题预测 /8
3. N2级语言知识的解题策略与相关知识 /20

参考知识 /29

N2级重要语法归类 /40

★第二部分 读解能力篇 /89

1. N2级读解的题型变化 /89
2. N2级读解的题型式样、解析与出题预测 /89
3. N2级读解的解题策略与相关知识 /97

★第三部分 听解能力篇 /101

1. N2级听解的题型变化 /101
2. N2级听解的题型式样、解析与出题预测 /101
3. N2级听解的解题策略与相关知识 /112

★关于日语能力测试

1. 日语能力测试

日语能力测试（JLPT The Japanese-Language Proficiency Test）是由日本国际交流基金会及日本国际教育协会（现日本国际教育支援协会）于1984年建立的考试评价体系。据该组织统计，到2008年世界上参考人数高达56万人，是世界上最大规模的日语考试。参加日语考试的人员来源广泛，既有大学日语专业学生，也有因工作需要的社会人员，还有出于兴趣的高中生、初中生等。日语能力考试成绩日益与升学、就业、升迁等紧密联系起来。

从考试设置开始20年来，应用语言学、日语教育学、考试理论等的不断发展，对于考试提出了许多新的要求和建议。国际交流基金会和日本国际教育支援协会于2005年设置了“日语能力考试改善检讨会”，最终决定从2010年开始实施日语能力测试改革。

2. 新日语能力测试

新日语能力测试改革主要有以下九个关键点。

※重点考查“为完成某项任务的语言运用能力”

新测试在考查考生对日语相关知识掌握程度的同时，也非常重视考查考生对日语的实际运用能力。因此，不但考查文字、词汇、语法等语言知识，同时，“如何使用这些语言知识来沟通且完成某项规定的任务”也将会成为测试的重点内容。我们拿「天気予報を聞いて、東京の明日の天気を知る（听天气预报，了解东京明天的天气情况）」这一话题来举例。为了了解东京明天的天气情况，应试者需要掌握「晴れ、くもり、雨（晴天、阴天、下雨）」等表示天气的词语，另外还要掌握「東京は明日は雨れでしょう（东京明天可能会下雨）」这个句子的构成以及天气预报的说明顺序等知识。并且还要具备从各个地区预报中，分辨出东京地区的天气情况的能力。如上例所述，“文字·词汇语法”知识在实际生活中的运用能力，在新日语能力测试中称为“为完成某项任务的语言运用能力”。

在新测试中，考查语言运用能力主要从表0—1中的三个方面检测。需要说明的是，在新日语测试中仍然没有设置口语、写作等直接测试该能力的考试科目。

表0—1

| | |
|------|-----------------------------|
| 语言知识 | 日语的文字、词汇、语法的相关知识。 |
| 读解 | 运用语言知识，理解文字类短文，从而完成规定任务的能力。 |
| 听解 | 运用语言知识，理解声音类短文，从而完成规定任务的能力。 |

※测试等级由四个等级增加到五个等级

新测试将目前的四个等级（1级、2级、3级、4级）改变为五个等级（N1、N2、N3、N4、N5）。其中N代表“Nihongo（日语）”和“New（新）”双重含义。新测试和现行测试

的最大不同之处就在于，现行考试的2级和3级之间新增加了N3这一级别见表0—2：

表0—2

| | |
|----|--------------------------|
| N1 | 和现行1级水平相比稍难。合格分数和现行测试相当。 |
| N2 | 和现行2级相当。 |
| N3 | 现行测试2级和3级之间的水平（新设）。 |
| N4 | 和现行3级水平相当。 |
| N5 | 和现行4级水平相当。 |

※分数均值化

不同时期出题不同。无论如何慎重出题，考试的难易程度多少都会变动。因此，新考试采用“均值化”的方法，使不同时期出的试题在共同的尺度上有相互比较的可能性。因此，只要等级相同，任何时候的测试都可以相互比较分数。“均值化”的方法也被应用在世界其他一些主要语言的考试中。

如：Z先生在某年7月和12月参加了N2测试，具体得分可参照表0—3。12月份的考试要比7月份难。Z先生在两次测试中，都是20道题对了10道。仅从正确答题数量来看，Z先生的能力没有变化。如果采用均值化方法得出基准分数，那么7月份是30分，12月份是35分。如此，根据基准分，测试人员可以不受考试难易程度的影响而检测出考生的能力高低。

表0—3

| | 7月 | 12月 |
|------------|-------------|-------------|
| 听解的正确答题数量 | 20个题目中答对10题 | 20个题目中答对10题 |
| 均值化后的听力基准分 | 30分 | 35分 |

※提供“日语能力测试Can-do list”（暂称）

仅凭测试的得分和合格与否的判定无法判断该考生在实际生活中具体会使用哪些日语。因此，在新考试中还将提供“日语能力考试（Can-do list）”，作为考试结果的解释。该文件主要显示各等级合格人员在实际使用日语时的相应水平。该文件还具体举例说明合格人员可能掌握的实际日语会话，根据这些实际日语会话，合格者本人和其他人能更具体地理解其考试结果。以下是“日语能力考试（Can-do list）”的内容示例（见表0—4）：

表0—4

| | |
|---|---------------------------|
| 听 | 能理解学校、工作单位和公共场所等处播音的大体内容。 |
| 说 | 在打工或工作的面试中，详细叙述自己的期望和经历。 |
| 读 | 能看懂与自己关心的话题相关的报纸和杂志等的报道。 |
| 写 | 能写出表达感谢、歉意、传递感情的信或邮件。 |

※测试成绩的显示

新测试各等级的分数分配如表0—5所示。其中的分数为“基准得分”，即经过“均理化”后的得分。由表5可知，新日语能力考试中增加了听力分数的比重，由原来占总分的1/4提高到了1/3。

表0—5

| 等级 | 考核项目 | 得分范围 |
|----|-------------------|-------|
| N1 | 语言知识（文字、词汇、语法） | 0~60 |
| | 读解 | 0~60 |
| | 听解 | 0~60 |
| | 总分 | 0~180 |
| N2 | 语言知识（文字、词汇、语法） | 0~60 |
| | 读解 | 0~60 |
| | 听解 | 0~60 |
| | 总分 | 0~180 |
| N3 | 语言知识（文字、词汇、语法） | 0~60 |
| | 读解 | 0~60 |
| | 听解 | 0~60 |
| | 总分 | 0~180 |
| N4 | 语言知识（文字、词汇、语法）、读解 | 0~120 |
| | 听解 | 0~60 |
| | 总分 | 0~180 |
| N5 | 语言知识（文字、词汇、语法）、读解 | 0~120 |
| | 听解 | 0~60 |
| | 总分 | 0~180 |

※合格与否的判定

现行测试根据“综合得分”即总分来判定是否合格。新测试将改为根据总分和每门分数两个基准来判断是否合格。每门分数都需要达到基准分才能判断总分合格。综合得分和每门考试基准分的详细内容预计在2010年出台。

※认定标准

新测试各等级的认定标准如表0—6所示。认定标准体现在读、听等语言行为中，各等级需要具备能够实现这些行为的语言知识。

表0—6

| 等级 | 认定标准 |
|----|--|
| N1 | <p>能够理解各种场合的日语。</p> <p>【读】能够阅读有关各种话题的报纸社论、评论等逻辑性稍强，抽象度高的文章，理解文章的构成及内容。 能够阅读有关各类话题的深层次内容的读物，理解上下文及具体的表达意图。</p> <p>【听】能够听懂各种场合一般语速的连贯会话、新闻及讲座内容，详细理解上下文含义，出场人物的关系及内容的逻辑构成等，掌握大意。</p> |
| N2 | <p>能够理解日常生活中的日语，并在一定程度上理解各种场合的日语。</p> <p>【读】能够阅读和理解有关各类话题的报纸及杂志报道、解说、简单的评论等论点清晰的文章的内容。 能够阅读有关一般话题的读物，理解上下文及表达意图。</p> <p>【听】除了日常生活中的日语外，能够听懂接近一般语速的各种场合的连贯会话及新闻，理解上下文含义，出场人物的关系，掌握大意。</p> |
| N3 | <p>能够在一定程度上理解日常生活中的日语</p> <p>【读】能够阅读和理解日常话题中表达具体内容的文章。 能够通过报纸的标题了解文章的大致内容。 在日常生活中，对于难度稍高的文章，通过解释或改变表达方式能够理解其大意。</p> <p>【听】能够大致听懂接近一般语速的有关日常生活的连贯会话，大致理解会话的具体内容及出场人物的关系等。</p> |
| N4 | <p>能够理解基本的日语。</p> <p>【读】能够阅读和理解使用基本词汇及汉字书写的有关日常生活话题的文章。</p> <p>【听】能够大致听懂语速稍慢的有关日常生活的会话。</p> |
| N5 | <p>能够在一定程度上理解基本的日语。</p> <p>【读】能够阅读和理解使用平假名、片假名及用于日常生活中的基本汉字书写的惯用短语、句子及文章。</p> <p>【听】能够听懂语速缓慢的课堂用语及日常生活用语中的简单会话。</p> |

※测试科目与测试时间

各等级的测试科目与测试时间如表0—7所示。

表0—7

| 等级 | 测试科目（测试时间） | |
|----|-------------------------|---------|
| N1 | 语言知识（文字、词汇、语法）、读解（110分） | 听解（60分） |
| N2 | 语言知识（文字、词汇、语法）、读解（105分） | 听解（50分） |

续前表

| 等级 | 测试科目 (测试时间) | | |
|----|--------------------|--------------------|----------|
| N3 | 语言知识 (文字、词汇) (30分) | 语言知识 (语法)、读解 (70分) | 听解 (40分) |
| N4 | 语言知识 (文字、词汇) (30分) | 语言知识 (语法)、读解 (60分) | 听解 (35分) |
| N5 | 语言知识 (文字、词汇) (25分) | 语言知识 (语法)、读解 (50分) | 听解 (30分) |

◎ N1与N2设有“语言知识 (文字、词汇、语法)”、“读解”与“听解”2个科目。

◎ N3、N4、N5设有“语言知识 (文字、词汇)”、“语言知识 (语法)、读解”及“听解”3个科目。

※新考试题目的构成

各等级考试的题目构成与题目数量如表0—8所示。

表0—8

| 测试科目 | | 大 题 | 小 题 数 | | | | |
|---------|-----------|------------------|-----------|-----------|-----------|-----------|-----------|
| | | | N1 | N2 | N3 | N4 | N5 |
| 语言知识、读解 | 文字、 词汇 | 汉字读法 | 6 | 5 | 8 | 9 | 12 |
| | | 标注汉字 | — | 5 | 6 | 6 | 8 |
| | | 词语构成 | — | 5 | — | — | — |
| | | 文章前后关系 | 7 | 7 | 11 | 10 | 10 |
| | | 近义词 | 6 | 5 | 5 | 5 | 5 |
| | | 用法 | 6 | 5 | 5 | 5 | — |
| | 题目数合计 | | 25 | 32 | 35 | 35 | 35 |
| | 语法 | 句子的语法1 (语法形式的判断) | 10 | 12 | 13 | 15 | 16 |
| | | 句子的语法2 (句子的构成) | 5 | 5 | 5 | 5 | 5 |
| | | 文章的语法 | 5 | 5 | 5 | 5 | 5 |
| | | 题目数合计 | 20 | 22 | 23 | 25 | 26 |
| | 读解 | 内容理解 (短篇) | 4 | 5 | 4 | 4 | 3 |
| | | 内容理解 (中篇) | 9 | 9 | 6 | 4 | 2 |
| | | 内容理解 (长篇) | 4 | — | 4 | — | — |
| | | 综合理解 | 3 | 2 | — | — | — |
| | | 论点的理解 (长篇) | 4 | 3 | — | — | — |
| | | 信息搜索 | 2 | 2 | 2 | 2 | 1 |
| | 题目数合计 | | 26 | 21 | 16 | 10 | 6 |

续前表

| 测试科目 | 大 题 | 小 题 数 | | | | | |
|----------|-------|-----------|-----------|-----------|-----------|-----------|---|
| | | N1 | N2 | N3 | N4 | N5 | |
| 语言知识、 读解 | 听解 | 问题理解 | 6 | 5 | 6 | 8 | 7 |
| | | 重点理解 | 7 | 6 | 6 | 7 | 6 |
| | | 概要理解 | 6 | 5 | 3 | — | — |
| | | 语言表达 | — | — | 4 | 5 | 5 |
| | | 即时应答 | 14 | 12 | 9 | 8 | 6 |
| | | 综合理解 | 4 | 4 | — | — | — |
| | 题目数合计 | 37 | 32 | 28 | 28 | 24 | |

★第一部分 语言知识能力篇(文字·词汇·语法)

1.N2级语言知识的题型变化

有关语言知识的题型变化,见表1—1。

表1—1 (N2级语言知识考试题型)

| 考试科目 | | 大 题 | | 含小 题数 | 考查内容 | |
|------|----------|-----|-----------------|----------|------|------------------------------|
| 语言知识 | 文字 词汇 | 1 | 汉字读法 | ◇ | 5 | 考查所给汉字的读音 |
| | | 2 | 标注汉字 | ◇ | 5 | 考查所给假名的汉字写法 |
| | | 3 | 词语构成 | ◇ | 5 | 考查有关派生词和复合词的知识 |
| | | 4 | 文章前后关系 | ○ | 7 | 考查能否根据前后文关系,选择意思相符的选项 |
| | | 5 | 近义词 | ○ | 5 | 考查有关近义词的知识 |
| | | 6 | 用法 | ○ | 5 | 考查对所给词语用法的正确理解 |
| | 语法 | 7 | 句子的语法1(语法形式的判断) | ○ | 12 | 考查是否能根据整个句子的意思来判断、选择出正确的语法形式 |
| | | 8 | 句子的语法2(句子的构成) | ◆ | 5 | 考查能否正确组合一个结构完整,意思通顺的句子 |
| | | 9 | 文章的语法 | ◆ | 5 | 考查能否根据一整篇文章的意思来判断和选择出适当的句子 |

注:○表示题型无变化;◇表示题型稍作变化;◆表示题型发生变化。

※N2级与现行2级测试大纲相同的地方

从2010年开始,N2级依然要求考生学习日语的时间要超过600个小时,掌握1 000个汉字、6 000个词汇,而且基本大纲词汇并没有发生太大的变化。因此作为复习工具,大家可以放心地使用有关“文字”和“词汇”的历年例题。

在语法方面,考查的范围也没有大的变化,语法点的数量也保持在200个左右,请大家依旧参照《日本语能力测试出题基准》2级中的语法项目进行学习和复习。

※N2级的新变化

(1) 考试科目的变化

从2010年开始,N2级将把“文字”、“词汇”和“语法”、“读解”融为一个科目,“听解”作为单独的一科进行考查,请大家留意。

(2) 各科目考试时间的变化

从2010年开始,“语言知识(文字·词汇·语法)”和“读解”的考试时间变为105分钟,而“听解”的考试时间将由过去的40分钟延长为50分钟。

(3) 考试侧重点的变化

与以往测试不同,从2010年开始,在考查考生对日语N2级相关知识掌握的同时,将把考生对日语的实际运用能力作为重点进行考查。因此,不但考查文字、词汇、语法等语言知识,同时,“如何使用这些语言知识来解决各种问题即解决问题的语言运用能力”也将会成为测试的重点内容体现在试题中。

2.N2级语言知识的题型式样、解析与出题预测

本节中我们将为大家提示N2级“语言知识”的题型样式与详尽的答案解析,并在此基础上对今后的考查内容作出一定的预测。

※有关“文字·词汇”的题型样式、解析与出题预测

N2级将基本继续沿用现行测试的题型,从词的形式、意思和用法3个角度来对“文字、词汇”进行考查。

(1) 对“词的形式”的考查

1) 汉字读音。

此类题当中,题目给出一个完整的句子,要求我们选出画横线单词的读音。此类型的题预计将会出现5道左右。

样题1) 请参见附赠N2级题型汇总

答案: 1

译文: 战后,日本经历了一个非常贫穷的年代。

解析: 此题是对“イ形容词”读音的考查。「貧しい」读作「まずしい」,故正确答案为1。而其他三项分别是「厳しい」、「険しい」、「激しい」的读音。要正确选择这道题,我们必须准确地记住题干中汉字的读音,做到一步到位地去选择正确选项。如果对题干中的汉字读音没有太大把握的话,要根据对选项中的其他三个词相对应的汉字做一个明确快速的判断,然后用排除法得出此题的正确答案。

样题2) 请参见附赠N2级题型汇总

答案: 2

译文: 这颗黑色的种子将会开出什么样的花呢?

解析: 此题是对“名词”词汇音训读音的考查。句子中「種」作为一个单独的词来使用,因此训读为「たね」,故正确答案为2。选项4为「種」的音读,只能在「種類」、「各種」等词中才可读作「しゅ」。而选项1和4均为错误的读法。但是在这里我们需要注意的是,不管「種」读作「たね」还是「しゅ」,由于平时对日语清音和浊音不注意区分的同学都会错

误地将其选作「だね」或是「じゅ」，使本来可以得分的机会白白丢失。

2) 对于“汉字读音”出题的预测。

根据日语能力测试新大纲的要求，“汉字读音”考题将继续沿用以往考试的形式，对汉字的读音进行考查。我们预测考查的内容将包括：

◎ 一般汉字（单个汉字或词汇，其可能是动词、名词或是形容词等）的音读和训读。

◎ 具有特殊发音的汉字的读法。例如：^{あま}海女、^{いなか}田舎、^{さみだれ}五月雨。

◎ 容易忽略长短音、促音的有无和容易混淆清浊音的一些汉字。例如：^{せいちょう}成長、^{げんじゆう}嚴重等词的发音。

从2010年开始，N2级在一道小题当中只会考查一个汉字（单个汉字或词汇）的读音，而在以往的考试中，一道小题当中考查多个汉字读音的为多数。这将大大减轻我们答题者的心理负担，也将有利于我们快速、高效地解题。

例如，2003年文字词汇部分曾经出现过这样一道题，一个句子考查了三个汉字词汇的读音。

問題1 (9) 世界の主要都市の暮らしやすさについて調査する。

| | | | | |
|-----|--------|--------|--------|---------|
| 主要 | 1 しゅよ | 2 しゅよう | 3 しゅうよ | 4 しゅうよう |
| 暮らし | 1 ならし | 2 てらし | 3 さらし | 4 くらし |
| 調査 | 1 ちょうさ | 2 こうさ | 3 しんさ | 4 けんさ |

答案：2 4 1

译文：调查世界各主要城市的生活适宜度。

而在改革后的N2级中，只会出现像样题1这样的出题方式：

N2级样题1

戦後、日本は貧しい時代を経験した。

1 まずしい 2 きびしい 3 けわしい 4 はげしい

3) 汉字标注。

此类题当中，题目上给出一个完整的句子，要求我们选出画横线单词的汉字写法。此类型的题预计也将会出现5道左右。例如：

样题3) 请参见附赠N2级题型汇总

答案：4

译文：今天是垃圾收集日吗？

解析：这是一道考查汉语词汇写法的题型，在过去的题型中也存在。题干中给出一个汉语词汇的音读，让考生选出其相应的汉字写法。做这道题时，如果把关键的「ごみ」这个词看懂，那么我们就可以根据给出的四个选项分别比照「日」来作出选择。也就是说我们只需要

判断“今天是垃圾的什么日”就可以了。对于以汉字为母语的我们中国考生来说,「拾集日」「修集日」「取集日」这样的词都与「ごみ」(垃圾)这个词是不匹配的,所以不能予以选择。同时,「取集」的「取」的音读为「しゅ」,而不读作「しゅう」,所以也可以直接把它排除掉。而「收集日」最符合题意,因此选择4。

样题4) 请参见附赠N2级题型汇总

答案: 4

译文: 这个照相机款式和性能都很好。

解析: 这是一道考查和语词汇汉字写法的题型。题干中给出的是和语词汇「すぐれる」的「て」形。从整体来看,这个句子在描述一个「カメラ」(照相机)。有的同学可能一下子想不起来「デザイン」这个词的意思,心里顿时会慌。但是如果继续往后边看,「性能」这个词是个汉语词汇,意思也完全与我们的汉语是相同的,因此我们就可以推测出整个句子的意思“这个照相机的什么和性能都很怎么样”。再看看下边四个选项,因为存在带有「秀」「優」这样的词,因此我们进一步推断句子的意思为“这个照相机的什么和性能都很优秀(很好)”。而此时包含选项1「超」的单词应为「超える」,是“超过,超越”的意思,与题意不符。包含选项2「惠」的单词应为「恵まれる」,是“享有,受恩惠”的意思,同样与题意不符。而选项3的「秀」不存在「秀れる」这样的写法,因此也不能予以选择。选项4「優れて」为动词「優れる」的「て」形,是“优秀,好,杰出”的意思,与题干的意思一致,因此为正确答案。

4) 对于“汉字标注”出题的预测。

根据日语能力测试新大纲的要求,“汉字标注”考题将继续沿用以往考试的形式对汉字的读音进行考查。但与“汉字读法”一样,从2010年开始,N2级在一道小题当中只会考查一个词汇的汉字写法。对于将被考查的词汇,我们预测新试题当中还会像样题那样,分别对汉语词汇及日语词汇的汉字写法进行考查,因此希望大家认真掌握每一个N2级范围内的词汇的汉字写法。在这里需要提醒大家的是,汉字标注对于我们汉语国家的考生来说是最轻松的项目,但我们绝对不能因此而掉以轻心。因为有些意思相同的词汇,汉语和日语的书写方式存在着细微的不同,我们有可能没有仔细确认就作出错误的选择。

例如下面这道练习题,请大家试着做做。

练习题:

武力でトラブルをかいけつするのはよくない。

かいけつ 1 改決 2 解決 3 会結 4 解決

有的同学可能一看题,马上就能明白题干的意思是“用武力解决冲突是不对的”,所以就选择选项2“解决”。然而我们知道日语「解决」跟汉语的“解决”两个字的写法都是不同的,因此正确答案是4而不是2。如果你掉以轻心,那么在这里也同样会把本不应该丢的分数丢掉,影响文字词汇部分的整体得分情况。所以我们在今后的考试当中也要注意同样类型的题目出现。

另外, 还有这样一些选项也会干扰我们的正确判断。下面是2001年的一道真题。

問題Ⅱ (7) 千円未満のきんがくはししゃごにゆうしてもいいですか。

きんがく 1 金須 2 金頭 3 金額 4 金顔
ししゃごにゆう 1 四者五人 2 四捨五人 3 四者五入 4 四捨五入

答案: 3 4

译文: 把不满一千日元的金额四舍五入也可以吗?

其中「ししゃごにゆう」应该写作选项4的「四捨五入」, 然而稍一不留神有的同学就会选为选项2的「四捨五人」, 错把「人」看成是「入」, 因而失分。

同样, 我们来看看2006年的一道真题。

問題Ⅱ (3) ここでは**はんばい**されている**かわぐつ**は、**やわらかくて**はきやすい。

はんばい 1 敗売 2 敗買 3 販売 4 販買
かわぐつ 1 毛靴 2 毛鞞 3 革靴 4 毛鞞
やわらかくて 1 快らかくて 2 和らかくて 3 柔らかくて 4 適らかくて

答案: 3

译文: 这里卖的皮靴很柔软, 穿起来特别舒服。

我们有时会习惯地把“皮靴”称为“毛靴”。因此, 在选择「かわぐつ」的汉字时, 受平时的语言习惯的影响, 有的同学很可能把「革靴」错选为「毛靴」。今后这样的题型可能还会出现, 希望大家作答时一定要沉稳对待, 不要过于着急做出判断。

5) 词语构成。

此类题中, 题目在一个完整的句子中间空开缺位, 要求我们从词语的构成角度来选择适当的选项。题目数为5道左右。来看看2010年的样题:

样题5) 请参见附赠N2级题型汇总

答案: 3

译文: 为了销售新产品, 他每天忙着四处奔波。

解析: 这是一道考查复合动词的题型, 要求题干中前一个动词「飛ぶ」的「ます」形「飛び」接续后一个动词。从「彼は毎日忙しく」这句我们就可以猜想他肯定“忙得到处跑”, 因此我们需要选一个与之相符的动词。「飛び」可以与选项1构成复合动词「飛びかかる」, 但是其意思为“将要跑”, 因此意思与整句内容不符。选项2从形式上判断也可以, 但是它的意思是“开始跑或是正跑了一半”, 也与题干的意思不符。选项4是他动词「まわす」的「て」形, 「飛び」与之也构不成复合动词。而与之相应的选项3为自动词「まわる」的「て」形, 与动词「飛ぶ」的「ます」形「飛び」组合构成一个新的复合动词, 意思为“到处跑, 奔

波”，与题干意思相符，故为正确答案。

样题6) 请参见附赠N2级题型汇总

答案: 3

译文: 那部电影的最后部分作为一个著名情景已众所周知。

解析: 这是一道考查名词派生词的题型。4个选项均为形容词性, 要求从中选择一个恰当的选项与后项名词「場面」构成一个复合名词。选项2、3分别构成了“高情景”、“好情景”, 从词语搭配角度本身来讲就不恰当, 所以可以排除。选项4构成了“真实情景”, 正确选项1构成了“著名情景”, 从词语搭配角度来讲二者都可以选择, 这时我们心里就可能会犹豫。然而, 一般情况下“著名情景”才能被众所周知, 同时我们可以说“电影的某一个情景来自某个真实故事”, 而一般不说“电影的某个真实情景被众所周知”, 因此我们判断这里应该选择1而不是4。

6) 对于“词语构成”出题的预测。

在以往的考试当中, 词语构成题型也经常出现, 而且基本上都列在语法考题的范围。现在我们来举例看看过去都是以什么样的形式出现的。

2003年V43

たったの1回の授業では、とてもこの本の内容を説明_____。

- 1 しうる 2 しそうだ 3 したはずだ 4 しきれない

答案: 4

译文: 就一次的课程, 根本解释不完这本书的内容。

2002年IV4

大騒ぎになり_____から、結婚のことはしばらく言わないほうがいい。

- 1 きれない 2 きれる 3 かねない 4 かねる

答案: 3

译文: 由于会轰动周围人的, 所以结婚的事儿还是先不说为好。

1999年V4

面接試験ではどんな質問が出るのかと聞かれたが、そのようなことを聞かれてもちよっと_____。

- 1 答えきらない 2 答えきれる 3 答えかねない 4 答えかねる

答案: 4

译文: 别人(有人)问我面试的时候会问什么样的问题, 可是我却难以回答。