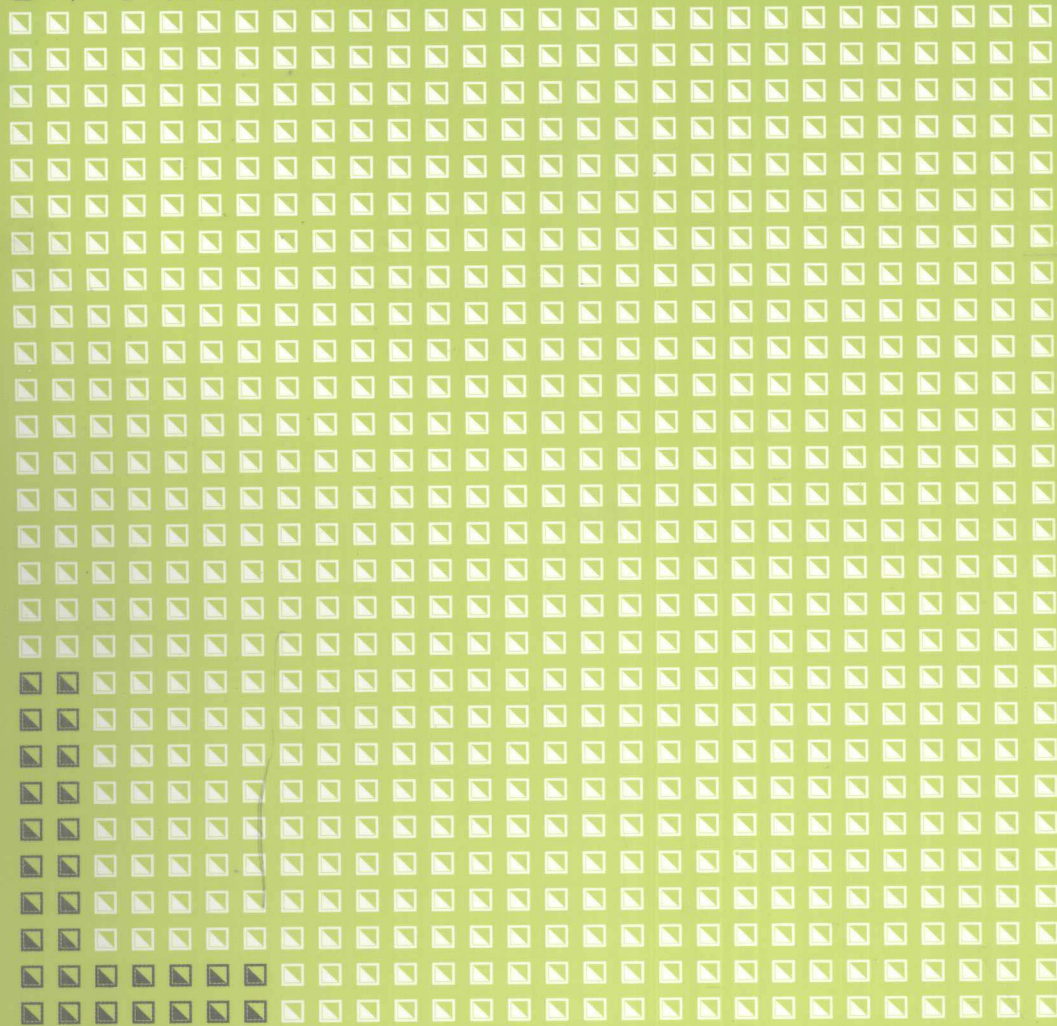


艺术与设计系列丛书



景观规划设计

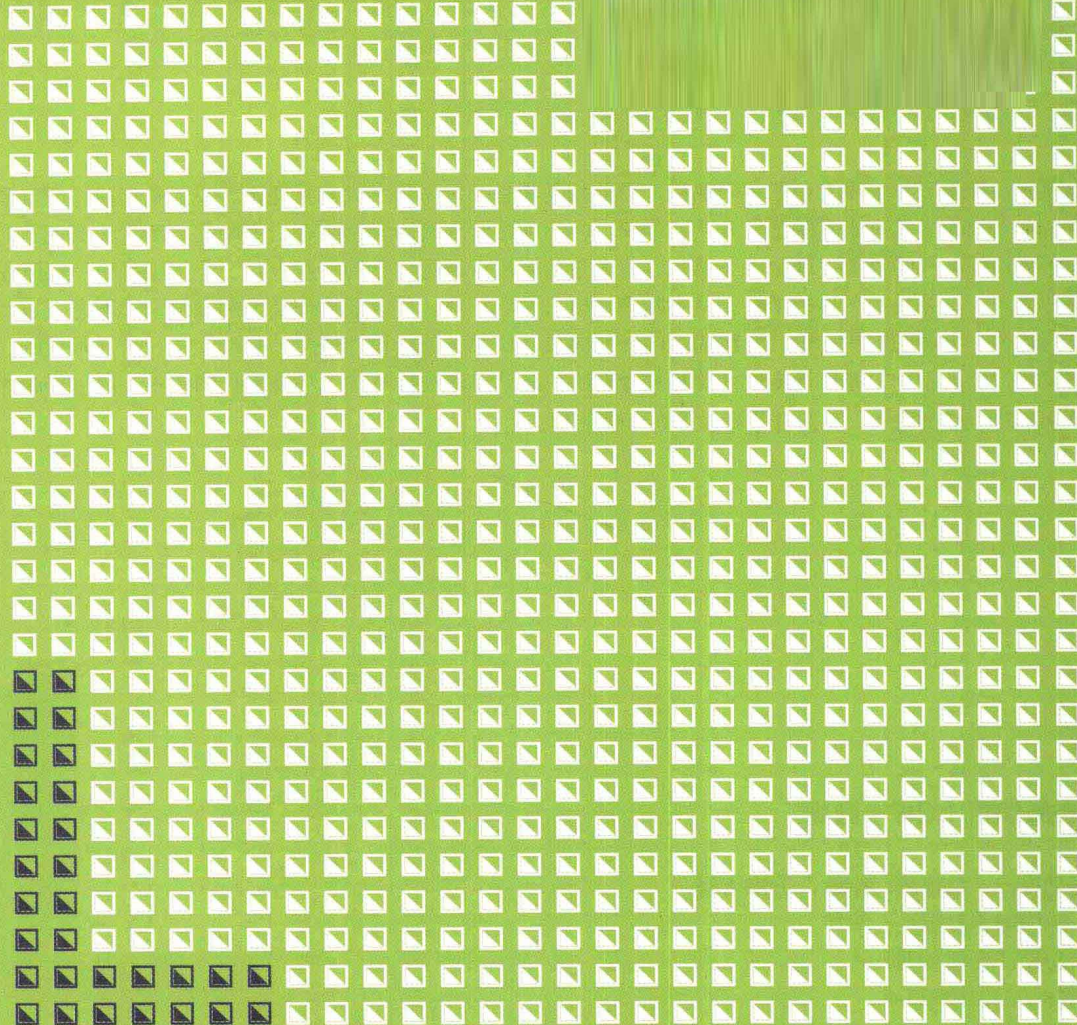
LANDSCAPE PLANNING DESIGN

白艳萍 徐敏 王伟 | 编著



中国电力出版社
www.cepp.com.cn

艺术与设计系列丛书



景观规划设计

LANDSCAPE PLANNING DESIGN

白艳萍 徐敏 王伟 | 编著



中国电力出版社

www.cepp.com.cn

景观规划设计是园林景观专业的主干课程，目前相关教材及参考用书或偏重理论，或偏重实践，两者紧密结合者为之甚少。本书的作者具有丰富的理论及实践经验，在写作中将两者紧密结合，书中的创新之处有三：一是注重授课环节和实践训练环节的讲解，理论部分精炼，将大量篇幅用于课题方案的讲解上；二是详细列出了课时安排，便于教师授课时参考；三是采用项目教学法，将实际项目引入教学环节，并以经典作品为例讲解设计理念、设计方法、设计步骤。同时书中穿插的图片和设计资料为国内外经典设计作品、前沿设计理念，有助于学习者开阔视野。本书适合园林景观设计、建筑设计、城市规划设计等相关专业师生及园林景观设计师、环境设计师使用。既可作为作为景观设计专业教材及教学参考用书，又适合景观设计自学者使用。

图书在版编目 (CIP) 数据

景观规划设计 / 白艳萍, 徐敏, 王伟编著.
—北京: 中国电力出版社, 2010
(艺术与amp;设计系列丛书)
ISBN 978-7-5123-0390-4

I. ①景… II. ①白… ②徐… ③王… III. ①
景观—园林设计—教材 IV. ①TU986.2

中国版本图书馆CIP数据核字 (2010) 第078445号

中国电力出版社出版发行

北京三里河路6号 100044 <http://www.cepp.com.cn>

策 划: 王 倩 E-mail: ian_w@163.com 责任编辑: 王 倩

责任印制: 甄 茁 责任校对: 太兴华

北京盛通印刷股份有限公司印刷 各地新华书店经售

2010年7月第1版第1次印刷

889mm × 1194mm 1/16 10.75印张 342千字

定价: 48.00元

敬告读者

本书封面贴有防伪标签，加热后中心图案消失

本书如有印装质量问题，我社发行部负责退换

版权专有 翻印必究

本社购书热线电话 (010-88386685)



随着全球城市化发展进程的加快，我国社会发展和生活文化水平的提高，人们对环境的关注程度越来越高，这促成了景观规划设计专业的设立和发展。尽管我国的园林设计历史悠久，但是作为建设公共环境的景观规划设计专业仍然是一个年轻的设计专业。由于社会需求量大，景观设计专业近年来发展迅猛。教学中，景观规划设计在专业课程体系中起着决定性的作用，是连接学生和就业之间的重要课程。在以往的景观规划设计教材中，往往有两种现象：一是教材包括的内容大而全，教师参考授课时在内容上需要大量删减，而有些内容却只是涉及皮毛；二是重理论、轻实践，教学环节中缺少实践训练环节，学生学到的理论知识和实践相脱节。

本教材突出应用型特征，强调实战性。其创新之处有三：一是整体框架以教学单元模式代替章节模式，每个教学单元又主要分为授课环节和实践训练环节。理论部分以精炼的语言介绍专业基础，把大量篇幅用于具体课题方案的设计实践环节上，避免教材特色不鲜明的弊端。二是详细列出了课时安排，便于教师授课时参考。三是在各部分采取项目教学法，把企业实际项目引入教学环节，以经典作品为例讲解设计理念、设计方法、设计步骤，然后介绍具有代表性的案例，在专题讨论与项目实训中，以实际案例作为设计作业。上课时，教师可以带领学生参观现场，提示设计理念，归纳设计方法，按照实际的设计步骤来设计，使学生能掌握景观规划设计项目实地勘察、项目策划、项目设计、项目执行和验收全过程的技能，实现技能型人才的培养目标。

书中穿插的图片和设计资料为国内外经典设计作品、最新设计资料和最新设计理念，用最直观的方式拓展了设计视野，提高了该书的实用性。

本书借鉴了很多专家、学者的研究成果，在此深表感谢。在编写过程中，还得到了同事和朋友们的全力支持，书中引用了一些资料、图片因地址不详，未能与有关作者或拍摄者取得联系，在此深表歉意。书中的教学单元文字部分由白艳萍、徐敏编写、整理，王伟负责统稿、审稿，各个部分的案例和项目实训分别由南京市园林局的张小军、南京中山园林设计有限公司的许静和江苏省交通规划设计院的任小林提供并整理核校。由于编者学识与经验有限，书中疏漏之处在所难免，期望各位专家、同行及广大读者批评赐教。

编者

2010年4月

前言

课时安排

上篇 理论篇

1	第一单元 绪论
1	第一节 景观
1	第二节 景观规划设计
2	第三节 景观设计师
3	第二单元 景观发展史
3	第一节 传统景观发展史
17	第二节 现代景观的诞生
18	第三节 现代景观的发展
21	第四节 现代景观的趋势
23	第三单元 景观设计的理论基础
23	第一节 景观设计原则
23	第二节 景观设计手法
26	第三节 景观布局原理
32	第四节 景观布局形式
34	第五节 景观色彩设计
37	第四单元 景观设计的要素
37	第一节 道路景观、地面铺装及地形改造
48	第二节 水体景观设计
55	第三节 景观植物种植设计
78	第四节 景观建筑及景观装饰设计
101	第五单元 景观设计的程序与表现
101	第一节 景观设计的程序
108	第二节 景观设计表现

	下篇 实践篇
111	第六单元 居住区景观
111	第一节 居住区景观规划设计的原则
113	第二节 居住区景观规划设计内容及其要点
117	第三节 实例分析
121	第七单元 道路景观
121	第一节 道路景观的类型特色
121	第二节 道路景观的设计原则
123	第三节 道路景观设计的内容及其要点
124	第四节 实例分析
131	第八单元 城市广场景观
131	第一节 城市广场的类型与特征
133	第二节 城市广场设计的原则
134	第三节 城市广场的设计
138	第四节 实例分析
141	第九单元 公共建筑环境景观
141	第一节 医疗机构环境景观
143	第二节 教育机构环境景观
145	第三节 博物馆、展览馆、图书馆环境景观
149	第十单元 城市公园景观
149	第一节 城市公园景观规划设计原则
149	第二节 城市综合性公园设计内容与设计要点
154	第三节 儿童公园设计内容与设计要点
157	第四节 带状公园设计内容与设计要点
161	附 园林植物的分布
164	参考文献

第一单元 绪论

第一节 景观

一、渊源

景观一词，最早出现在《圣经》的旧约篇中，用于描写圣城耶路撒冷的美景。此时，“景观”的含义和汉语中“风景”、“景色”的含义相一致，都是视觉美学意义上的概念。而我国从东晋开始，“山水画”就叫做“风景画”，那时景观就从人物画中脱颖而出，风景成为艺术家们研究的对象。景观作为风景的同义词，一直沿用至今。

17世纪以来，景观又与地理学等联系起来，使景观一词的含义越来越复杂。作为地理学概念，“景观”与“地形”、“地物”的含义相一致，主要是研究地理学中的空间结构和历史演化。当前，景观概念从生态学的角度进一步拓展，并与人类的生活聚居环境紧密联系在一起，主要用于描写大的生物群落和人类的居住生活环境。

二、定义

景观(Landscape)，无论在西方还是在中国都是一个美丽而难以说清的概念。地理学家把景观作为一个科学名词，定义为一种地表景象，或综合自然地理区，或是一种类型单位的通称，如城市景观、森林景观等(辞海，1995)；风景园林师把景观作为表现与再现的对象，将视觉美学意义上的景观等同于风景；建筑师则把景观作为建筑物的配景或背景；生态学家把景观定义为生态系统或生态系统的载体；旅游学家把景观当作资源；而更常见的是景观被城市美化运动者和开发商等同于城市的室外景观，园林绿化和小品等。

景观这一看似简单的概念，却有着非常广泛而深刻的内涵。它包含视觉景象的含义，但远远不只是建筑物的配景或背景、广场、街景、园林绿化，从城市到牧野，都寄托了人类的理想和追求。它也包含地理区域的含义，但远不止是地理科学家用自然科学方法所能分析和理解的，而更重要的是人内在的生活体验，是人在茫茫大地之上和社会之中的栖居之所。景观作为系统，具有整体有机性和复杂性，从后花园到城市、区域国土，甚至全球，都犹如生命的机体，其中包含人与人、人与自然之间、结构与功能、格局与过程之间的复杂联系。景观是符号，但它远不只是广场上的雕塑和纪念物之类，它还是自然及人类社会过程在大地上刻下的烙印，是关于人类社会历史和自然系统的书。因而，景观既是未来生活世界的憧憬，也是历史生活场景的印记，更是现代生活的空间和系统。

第二节 景观规划设计

一、定义

景观规划设计是关于土地的分析、规划、设计、管理、保护和恢复的科学和艺术，解决一切有关户外空间设计中的问题，帮助人类同周围的建筑物、社区、城市以及人类所生活的地球和谐相处，如城市广场设计、公园设计、道路设计、区域景观设计、大地景观设计等。

二、目的和任务

随着社会的进步和发展，人口的增长，人类开始以城市为中心向外辐射发展，这一切打破了人与自然的平衡关系。原有的生态环境被破坏，自然资源被过度开发，空气的污染，历史文物的毁坏，都已严重影响到人类社会的健康发展。因此，有效改善人类的生存环境，成为景观规划设计的首要目的和任务。

三、发展前景

中国的景观规划设计尚处于形成初期，受到中国传统园林和建筑设计专业的推动和影响，同时城市的飞速发展，也促使了各个城市把城市景观建设作为头等大事。景观规划设计涉及范围广阔，设计项目的种类、规模和传统的园林设计相比都有较大扩展，其服务对象是市场和社会，这两个因素都因地区不同而存在差异，并随着需求的变化而变化，因此景观规划设计只能因地制宜，根据国家独特的历史、文化和市场的需要而设计出相适应的景观规划设计作品。

第三节 景观设计师

景观设计师这一职业，是由美国景观设计之父奥姆斯特德提出。它是大工业、城市化和社会化背景下的产物，是在现代科学与技术基础上发展起来的。

景观设计师与建筑师、规划设计师、土木工程师、园林设计师是有区别的，建筑师从事建筑的设计和建造，比如住宅、写字楼、商住楼的设计；土木工程师主要从事道路、桥梁等的设计和建造；城市规划师是为整个城市或者区域的发展制定规划；园林设计师主要从事对园林的设计施工和绿化的养护管理。而景观设计师涉及的范围则更广，主要体现在场地规划、城镇规划、公园休闲地规划、区域规划、滨水区规划、园林设计和历史区域保护等综合设计方面。

实践训练环节

专题讨论

1. 景观的定义。
2. 景观规划设计的含义与范围。
3. 景观设计师的特长。
4. 景观的可持续发展。
5. 有关“景观”的专业网站论坛。

第二单元 景观发展史

第一节 传统景观发展史

一、东方传统景观

(一) 中国传统古典园林

1. 类型

中国的景观是依附在园林学科体系上发展起来的，所以首先我们来了解中国传统古典园林的发展史。

1) 皇家园林

据有关典籍记载，我国造园应始于商周，商朝国势强盛，在甲骨文中就有了“園、圃、圃”等字。将“園”字图解之：“口”者围墙也，“土”者形似屋宇平面，可代表亭榭，“口”字居中为池，“衣”在前似石似树。园林的四大要素山、水、建筑、花木，都蕴含在一个字中。在商代，帝王、奴隶主都喜欢狩猎游乐。《史记》中记载了商纣王“好酒淫乐，益广沙丘苑台，多取野兽鸾鸟置其中……”。周文王建灵囿，“方七十里，其间草木茂盛，鸟兽繁衍”。最初的“囿”，就是把自然景色优美的地方圈起来，放养禽兽，供帝王狩猎，所以也叫游囿。天子、诸侯都有囿，只是范围 and 规格等级上有差别，“天子百里，诸侯四十”。灵台、灵沼、灵囿是最早的皇家园林，但游憩不占主要地位，主要目的是狩猎之用。其中最著名的皇家园林为周文王的灵囿。

秦汉帝王都神往海中神山，不遗余力的进行寻找神山的活动。早在战国，一些神仙方士就大肆宣扬蓬莱神话，宣传长生不老之说。秦始皇派遣山东方士徐福带领童男童女数千人，到海上去寻找神话中的神山，采长生不老之药，至今在日本尚留有徐福庙。秦始皇在自己兰池宫的水池中筑起蓬莱山，表达了对仙境的向往。至此，人工假山的造园手法由此开始。中国汉朝在秦朝的基础上把早期的游囿，发展到以园林为主的帝王苑囿行宫，除布置园景供皇帝游憩之外，还举行朝贺，处理朝政。汉高祖的“未央宫”、汉文帝的“思贤园”、汉武帝的“上林苑”、梁孝王的“东苑”（又称梁园、菟园、睢园）、宣帝的“乐游园”等，都是这一时期的著名苑囿。“上林苑”是中国皇家园林建设的第一个高潮，它是汉武帝在秦时旧苑基础上扩建的，苑中既有皇家住所，欣赏自然美景的去处，也有动物园、植物园、狩猎区，甚至还有跑马赛狗的场所。在上林苑建章宫的太液池中建有蓬莱、方丈和瀛洲三座仙山。这种“一池三山”的布局手法成为中国人造景观的滥觞，也成为皇家园囿中创作宫苑池山的一种传统模式，被后人称为“秦汉典范”。

魏晋南北朝（220 - 589年）是我国社会发展史上一个重要时期，一度社会经济繁荣，文化昌盛，士大夫阶层追求自然环境美，游历名山大川成为社会上层普遍风尚。刘勰的《文心雕龙》，陶渊明的《桃花源记》等许多名篇，都是这一时期问世的。文人、画家参与造园，进一步发展了“秦汉典范”。皇家园林开始注重内涵，有意识地将假山、水石、植物和建筑结合，创造出特定的景观。司马炎的“灵芝园”，吴王在南京修建的宫苑“华林园”等，是这一时期有代表性的园苑。

这一时期中国古典园林处于转折时期，由于受到政治格局的变动和佛家思想的冲击，人们渴求自然山水的重现，所以对园林的发展提供了便利。此时的“文人园林”、“寺庙园林”不断兴起，逐渐向写意园林方向发展。

隋朝结束了魏晋南北朝后期的战乱状态，社会经济一度繁荣，加上当朝皇帝的荒淫奢靡，造园之风大兴。隋炀帝“亲自看天下山水图，求胜地造宫苑”。迁都洛阳之后，“征发大江以南、五岭以北的奇材异石，以及嘉木异草、珍禽奇兽”，都运到洛阳去充实各园苑，一时间古都洛阳成了以园林著称的京都。“芳华神都苑”、“西苑”等宫苑都穷极豪华。隋炀帝除了在首都兴建国苑外，还到处建行宫别院。他三下扬州看琼花，最后被缢死在江都宫的花园里。

唐太宗“励精图治，国运昌盛”，社会进入了盛唐时代，宫廷御苑设计也越发精致，特别是由于石雕工艺已经娴熟，宫殿建筑雕栏玉砌，显得格外华丽。当年唐太宗在西安骊山所建的“汤泉宫”，后来被唐玄宗改作“华清宫”。虽然还袭用“一池三山”的格局，但其格局主要目的是造景。这个时期，中国古典园林开始传入日本、朝鲜各国。代表著作有《洛阳名园记》、《营造法式》。

宋代，皇家园林的发展又出现了一次高潮。宋徽宗对绘画有些造诣，尤其喜欢把石头作为欣赏对象。他在苏州设置“应奉局”，专司搜集民间奇花异石，通过船只运往京都开封建造宫苑。他主持建造的“艮岳”就是在平地上以大型人工假山来仿创中华大地山川之优美的范例，是写意山水园的代表作。现在的苏州、扬州、北京等地也都有“花石纲”遗物。

明清是中国古典园林创作的高峰期。皇家造园以清代康熙、乾隆时期最为活跃。当时社会稳定、经济繁荣给建造大规模写意自然园林提供了有利条件，如“圆明园”、“避暑山庄”、“畅春园”等。明清时期造园理论也有了重大发展，其中比较系统的造园著作就是明末计成的《园冶》。书中提到了“虽有人作，宛自天开”、“相地合宜，造园得体”等造园手法，为我国造园艺术提供了珍贵的理论基础。

2) 私家园林

中国私家园林很可能与皇家园林起源于同一时代，但是从已知的历史文献中，人们了解到在汉代有梁孝王的兔园，大富豪袁广汉的私园。这类私家园林均是仿皇家园林而建，只是规模较小，内容朴实。

魏晋南北朝时，中国社会陷入大动荡，社会生产力严重下降，人民对前途感到失望与不安，于是就寻求精神方面的解脱，道家与佛家的思想深入人心。此时



图2-1 皇家园林颐和园

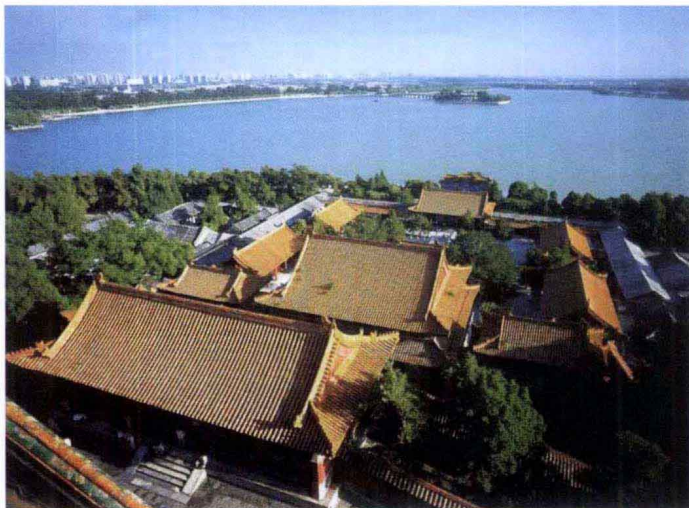


图2-2 从颐和园的万寿山鸟瞰昆明湖

士大夫知识分子转而逃避现实，隐逸山林，这种时尚必然体现在当时的私家园林之中。其中代表作有位于中国北方洛阳的西晋官僚石崇的“金谷园”和中国南方会稽的东晋山水诗人谢灵运的“山居”。两者均是在自然山水的基础上稍加经营而成的山水园。

唐宋时期，社会富庶安定，文化得到很大发展，尤其是诗书画艺术达到了巅峰时期。文人造园更多地将诗情画意融入他们自己的小天地之中。这时期的代表作有诗人王维的“辋川别业”和作家司马光的“独乐园”。

明清时期，私家造园之风兴盛，尽管此时私家园林多为城市宅园，面积不大，但是就在这小小的天地里，却营造出了无限的境界。正如清代造园家李渔总结的那样，“一勺则江湖万里”。此时出现了许多优秀的私家园林，其共同特点在于选址得当，以假山水池为构架，穿凿亭台楼阁、树木花草，朴实自然，托物言志，小中见大，充满诗情画意。这壶中天地，既是园主人生活场所，更是园主人梦想所在，这时期著名的南方私家园林有无锡的寄畅园、扬州的个园、苏州的拙政园、留园、网师园、环秀山庄、狮子林等。



图2-3 苏州网师园的半亭



图2-4 网师园中的月到风来亭



图2-5 留园中的古树紫藤



图2-6 留园中的冠云峰是江南三大奇石之一



图2-7 苏州狮子林以石著称，太湖石堆叠的人工假山



图2-8 同里退思园

扬州个园的四季假山是按照春夏秋冬四个季节的气候特征来建造的。春山是开篇，位于个园的最始端，园内种植四季常绿树、竹，再用石笋放置其中，好似雨后春笋，春意盎然。夏山位于个园西北角，其内假山由太湖石构成，夏山的造型别致精巧，其内沟壑深幽，或独立成峰，或连石成山，山上有道路，可出入洞穴，池岸曲折蜿蜒。山顶置攒尖亭，四方形，既是夏山的点睛之笔，又是赏景之处。秋山岩洞洞壑、峰峦叠嶂，山路蜿蜒迂回，百折崎岖。山体全部用黄石堆砌，总高达12m，山内辟有石洞，且左右通达，山上栽植各种树木，建有亭子。冬山东西封闭，南北开敞，与春山只有一墙之隔，内有宣石堆砌的花台，台上有依墙而建的宣石假山，远远望去，犹如一座被大雪覆盖的雪山，寒气逼人，绕春夏秋冬四山游览一圈，仿佛经历一年，寓意时光飞逝，希望人们能够珍惜眼前的时光。

3) 寺观园林

中国寺观起源于5000年前，当时以神祠的形式出现，最早发现的是红山文化遗址中的女神庙。东汉时期，位于洛阳的以皇家花园改建成的白马寺，成为中国第一佛寺。佛寺的建设兴盛于魏晋南北朝时期。因为当时社会动荡、战火不断、民不聊生，因此，佛教中因果报应、轮回转世的思想在此时更为深入人心。

寺观园林有三种形式，一是将城市中寺观按园林布局布置；二是在城市寺观旁附设园林；三是在风景优美的自然山水中建寺。

唐宋时期，佛教、道教、儒教迅速发展，寺观的建筑布局形式趋于统一。唐代长安的广恩寺以牡丹、荷花最为有名，而苏州的玄妙观也发展成规模宏大的寺观园林，据传宋代名画家赵伯驹之弟所绘《桃源图》描绘的就是玄妙观的情景。明清时期，寺观园林建设到了鼎盛时期。由于清帝极为重视与蒙古族、藏族等少数民族的友好关系，从而使汉藏风格的建筑日益发展，承德的普陀宗乘之庙、须弥福寿之庙都是其代表性建筑。

2. 中国传统园林特征

1) 模山范水

地形地貌、水文地质等自然资源是中国传统古典园林空间主体的构成要素。强调“虽由人做，宛自天开”、“源于自然而高于自然”，以及人对自然的认识和感受。

2) 巧于因借

不拘泥于庭院范围，通过借景扩大空间视觉边界，使景观与外面的自然景观等相联系、相呼应，营造整体



图2-9 个园中由太湖石堆叠成的夏山



图2-10 个园中由宣石假山堆叠成的冬山

景观。无论动观或者静观都能看到美丽的景致，追求无限外延的空间视觉效果。

3) 小中见大

古代造园家抓住大自然中各种美景的典型特征提炼剪裁，把峰峦沟壑再现在小小的庭院中，“以有限面积，造无限空间”。造园中的“大”和“小”是相对的，关键是“假自然之景，创山水真趣，得园林意境”。

4) 循序渐进

动静结合、虚实对比、承上启下、循序渐进、引人入胜、渐入佳境的空间组织手法和空间变化形式，园中园式的空间布局原则常常将园林整体分隔成许多不同形状、不同尺度和不同个性的空间，并将形成空间的诸要素糅合在一起，参差交错、互相掩映，将自然、山水、人文景观等分割成若干片段，分别表现，使人们看到空间的局部交错，以形成丰富得似乎没有尽头的景观。

5) 文化内涵

中国传统园林常常用山水诗、山水画寄情山水，表达追求超脱与自然协调共生的思想和意境。古典园林中常常通过楹联匾额、刻石、书法、艺术、文学、哲学、音乐等形式表达景观的意境，从而使景观的构成要素富于内涵。

(二) 日本园林

从汉代起，日本就受中国文化影响。到公元8世纪的奈良时期，日本开始大量吸收中国的盛唐文化。园林亦是如此，日本深受中国园林尤其是唐宋山水园的影响，因而一直保持着与中国园林相近的自然式风格。但结合日本的自然条件和文化背景，形成了它的独特风格而自成体系。日本所特有的山水庭，精巧细致，讲究造园意匠，极富诗意和哲学意味，形成了极端“写意”的艺术风格。

1. 水石庭园

飞鸟时代（6世纪末-8世纪初）从百济传入佛教后，日本文化有了新的发展，建筑、雕刻、绘画、工艺也从中国输入到日本列岛而兴盛起



图2-11 不规则水池，池中设岛

来。在庭园方面，首推古天皇时代（593-618年），因受佛教影响，在宫苑的河畔、池畔和寺院境内，布置石造、须弥山，作为庭园主体。

奈良时代（710-794年），也就是唐代中期，日本庭园已经有曲折的水池，池中设岛，池边放置景石，池岸和池底铺石块。

平安时代（794-1185年），京都山水优美，都城里多天然的池塘、涌泉、丘陵，土质肥沃，树草丰富，岩石质良，为庭园的发展提供了得天独厚的条件。这一时代前期对庭园山水草木经营十分重视，而且要求表现自然，并逐渐形成以池和岛为主题的“水石庭”风格。平安时代后期，贵族住宅前面有水池，池中设岛，池周围布置亭、台、假山等，是按中国“一池三山”的概念布置而成的。

2. 枯山水庭园

室町时代（1338-1573年），源自中国的另一支佛教宗派“禅宗”在日本的流行，为反映禅宗修行者所追求的“苦行”及“自律”精神，日本园林开始摒弃以往的水石庭园，而是使用一些如常绿树、苔藓、砂、砾石等静止不变的元素，营造“枯山水”庭园，园内几乎不使用任何开花植物，以期达到自我修行的目的。这种庭院多半见于寺院园林，设计者往往就是当时的禅宗僧侣，规模一般较小，或布置于墙角，或布置于屋檐下，或布置于两屋之间，园内以石组为主要观赏对象，主要是利用单块石头本身的造型和它们之间的配列关系，很少堆叠成山，用白砂象征水面和水池，或者配置简单的树木，注重树的修剪。这种园林纯属观赏对象，人不能在其中活动，枯山水讲究置石和造型，石头间的配合起主导作用。

京都龙安寺枯山水南庭是日本“枯山水”的代表作。这个平庭长28m，宽12m，一面临厅堂，其余三面围以土墙。庭园地面上全部铺白砂，除了15块石头以外，再没有任何树木花草。用白砂象征水面，以15块石头的组合、比例、向背的安排来体现岛屿山峦，于咫尺之地幻化出千倾万壑的气势。



图2-12 枯山水庭园



图2-13 白砂象征水面，石头象征岛屿

3. 茶庭

由于茶道的盛行，室町时代还创作了一种新的园林形式——茶庭。桃山时代（1568-1603年），茶庭兴盛。茶庭顺应自然，面积不大，单设或与庭园其他部分隔开。四周围以竹篱，有庭门和小径通到最主要的建筑即茶屋。茶庭面积虽小，但要表现自然的片断，寸地而有深山野谷幽美的意境，更要和茶的精神协调，使人进入茶庭就好似远离尘凡一般的感受。庭中栽植的主要为常绿树，但树不是随意栽植的，树的形状、大小、位置都是主导栽植的因素。庭地和石上都要长有青苔，使茶庭形成“静寂”的氛围。忌用花木，一方面是出于对水墨画的模仿，另一方面，在用无色表现幽静、古雅感情方面也有其积极意义。以石灯、石钵等物件来增强返璞归真的感觉。



图2-14 石灯笼点缀、植物刻意修剪



图2-15 小径通向建筑



图2-16 茶庭



图2-17 日本综合庭园（植物种类丰富，岛通过桥相连，岸线曲折）

4. 综合庭园

日本庭园到江户时代（1603—1867年）初期，就完成了具有自己独特风格的民族形式，即集水石庭园、枯山水庭园、茶庭于一体的综合性庭园。当时最著名的代表作是桂离宫庭园。庭园中心为水池，池心有三岛，岛间有桥相连，池苑周围有主要园路环回引导到茶庭洼地和周边建筑。池岸曲折，桥梁、石灯等别具意匠，庭石和植物材料种类丰富，配合多彩。

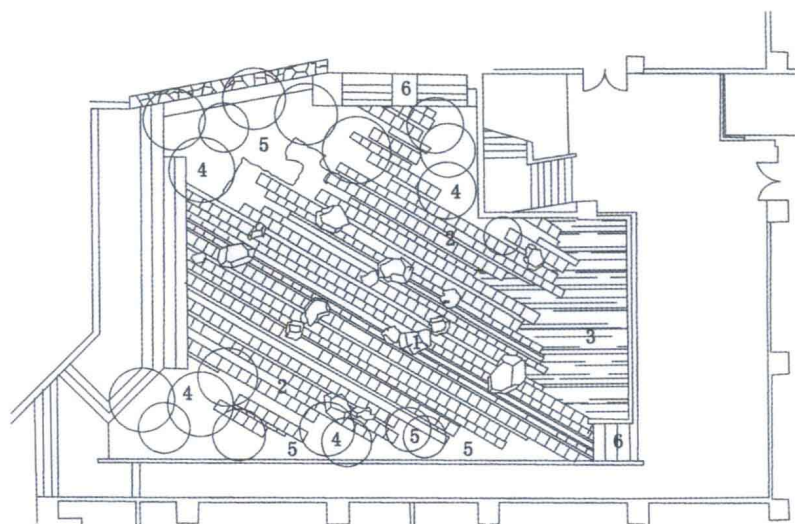
二、西方传统景观

（一）古代园林（公元4世纪之前）

1. 古埃及园林

有关埃及园林的史料可以上溯到大约公元前2700年的斯乃弗罗统治时期，在墓穴中有描绘园林的形象。由此推论，从古王国时期（公元前2686—前2160年）开始，埃及就有了种植果木和葡萄的实用性园林。这些广泛分布在尼罗河谷中的面积狭小、空间封闭的实用园林，便是埃及园林的雏形。此时园内的灌溉系统设置已经十分精心了。

古埃及游乐性园林的出现，是在新王朝时期之后。园内最初只有一些乡土树种，如埃及榕、棕榈等，后来又引进了黄槐、石



- | | | |
|--------|-------|--------|
| 1、庭院石景 | 3、小水池 | 5、地被 |
| 2、铺地 | 4、鸡爪槭 | 6、入园台阶 |

图2-18 日本修善寺公共会馆庭园（园中自然曲折的水体，铺地自然伸向水面，组合石景点错落有致的散落在中心，周边配置鸡爪槭和地被，给庭园增添了无限色彩）

榴、无花果等。古埃及园林的实物虽已荡然无存，但是从流传下来的壁画、雕刻中，人们仍可以大致了解其风貌。

2. 古巴比伦园林

巴比伦王国位于底格里斯河和幼发拉底河之间的美索不达米亚（今伊拉克境内），古代巴比伦文化也是两河流域的产物。两河流域雨量充沛，气候温和，有着茂密的天然森林。进入农业社会以后，人们仍眷恋过去的渔猎生活，因而出现了以狩猎为娱乐目的的猎苑。苑中增加了许多人工种植的树木，品种主要有香木、意大利柏木、石榴、葡萄等。同时，猎苑中还豢养着各种用于狩猎的小动物。由于两河流域多为平原地带，因此，人们十分热衷于在园内堆叠土山。猎苑中通常堆叠着数座土丘，用于登高观察动物的行踪。有些土山上还建有神殿、祭坛等建筑物。在高地上设建筑，既是突出主景的手段，又能开阔视野。在洪水泛滥之时，高地也是更为安全的地方。人们还引水在猎苑中形成贮水池，既可供动物饮用，又是造景要素。

古巴比伦虽有郁郁葱葱的森林，但对树木的崇敬之情却也毫不逊色。在远古时代，森林便是人类躲避自然灾害的理想场所，这或许是人们神化树木的原因之一。出于对树木的尊崇，人们常常在庙宇周围呈行列式地种植树木，形成圣苑。

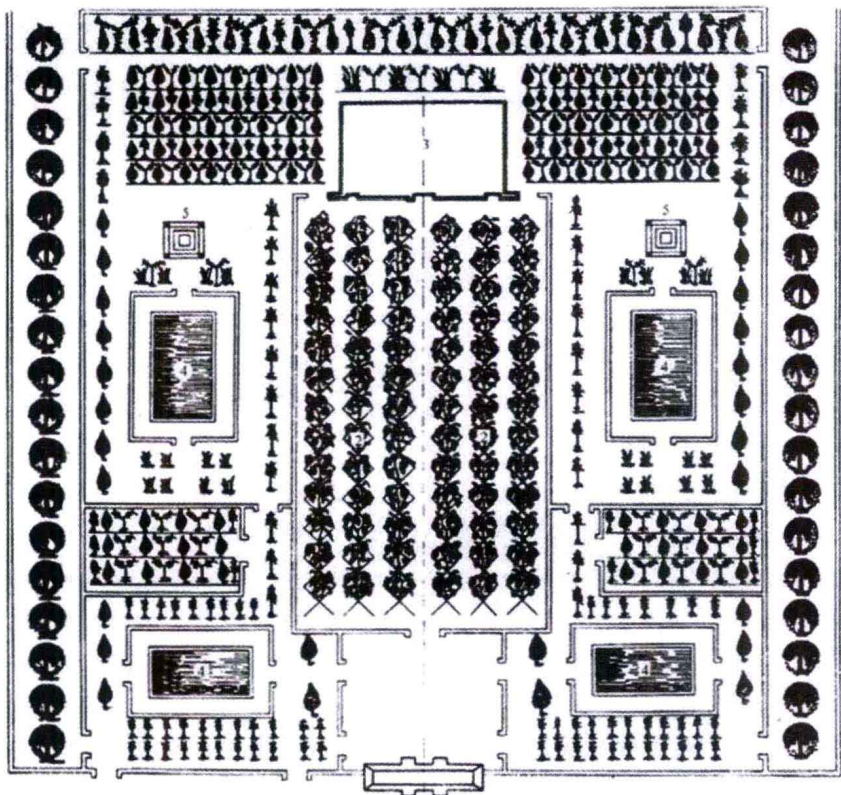


图2-19 古埃及古墓石刻中的宅园平面图

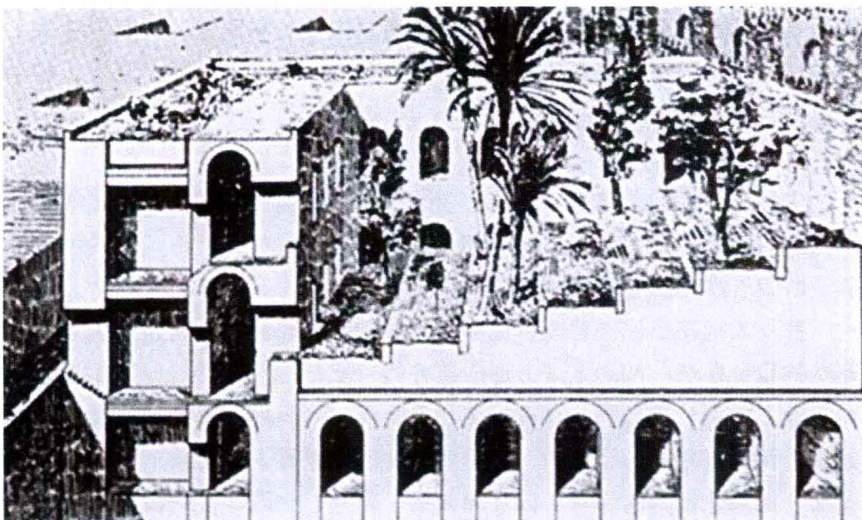


图2-20 古巴比伦宫苑代表——空中花园复原图

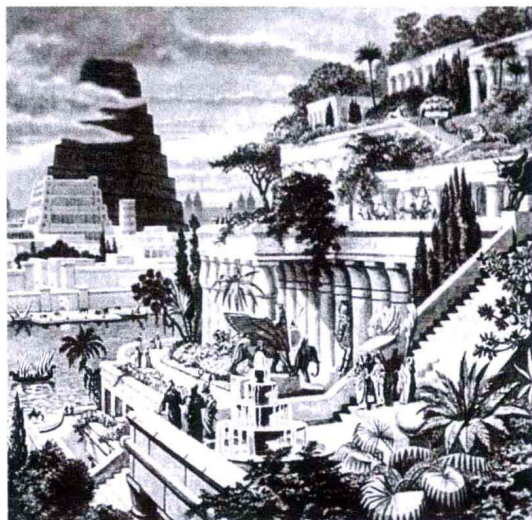


图2-21 空中花园复原图