

封面题字 潘 琦
特约编辑 刘健金 梁燕鸣
责任编辑 张 平

凤山县志

凤山县志编纂委员会 编

出 版 广西人民出版社
社 址 广西南宁市桂春路6号
邮 编 530028
网 址 <http://www.gxp-ph.cn>
发 行 全国新华书店
印 刷 广西广香彩印有限公司
开 本 787mm×1092mm 1/16
印 张 54.5
印 数 2000册
字 数 1400千字
版 次 2008年4月 第1版
印 次 2008年4月 第1次印刷
ISBN 978-7-219-06134-3/K·1144
定 价 220.00元

版权所有 翻印必究

本志出版时县四家班子领导人员

中共凤山县委员会

书记:罗光勤

副书记:黄德意 李求让

常委:韦佳勇 王成 熊朝福 韦联克 龙泉 罗国照 莫杰 覃静

凤山县人大常委会

主任:黄岭

副主任:罗盛勋 张乔鲜 黄中涅 罗国华

凤山县人民政府

县长:黄德意

副县长:熊朝福 韦联克 卢发强 黄文建 陈少美

凤山县政协委员会

主席:黄孝谋

副主席:罗文岩 黄美韩 罗永宏 黄勇士

凤山县志编纂委员会成员名单

任期	主任	副主任	委员
1982.10~1983.3	邓 成	罗玉庭 罗金莲	覃秉刚 何有文 罗智敏 李熙春
1985.2~1986.9	罗开宣	罗启超	韦世安 黄显世 关琼玉 罗金莲 何有文 陈声全 黄功遂 陆绍琨 陆仕安
1986.9~1991.3	罗开宣	罗绍培 李熙春	罗金莲 黄功遂 陆仕安 陈声全 陆绍琨 何有文 覃树康 关琼玉 蒲振贵 黄宝兴 龙超等 韦纪科
1991.3~1994.10	罗邦虎	黄孝谋 龙蛟腾	覃树康 卢通香 彭凤森 贺继孟 周裘祖 韦孝廷 黄良明 李伟英 黄宝兴 陆有恒 邓 品 黄功遂 罗起荣 覃 忠 罗彰恒 汤荣达
1994.10.~1996.10	韦国扬	贺继孟 罗起华	龙 泉 韦联克 罗起荣 华 庚 黄衡燕 黄永三 龙蛟腾 韦廷章
1996.10~1997.11	韦国扬	蓝美意 班汉隆 罗起华	龙 泉 陈毓山 张受华 黄衡燕 黄梦平 陈俊廷 龙蛟腾 韦廷章
1997.11~1999.5	韦文功	唐中克 华盛国 班汉隆 罗起华 覃雄英 韦廷章	龙 泉 陈毓山 罗彰恒 张受华 罗伟珑 黄功遂 韦克东 黄梦平 汤荣达 陈俊廷 吴言峰 龙蛟腾 牙韩经 罗绍勋
1999.5~2000.6	韦善国	韦学选 黄 岭 龙 泉 罗盛勋 韦联克 牙韩贵	班汉隆 黄兴高 黄 金 杨通远 黄文建 韦克东 黄世辉 罗起泽 匡伯彪 廖克迈 刘祖章 罗伟珑 覃雄英 韦廷章 龙蛟腾
2000.6~2001.4	韦善国	黄 岭 王子开 龙 泉 罗盛勋 韦联克 牙韩贵	祝宗武 黄兴高 黄 金 杨通远 黄文建 韦克东 黄世辉 罗起泽 华 庚 黄世平 匡伯彪 廖克迈 刘祖章 罗伟珑 贺春枝 牙韩贵 覃雄英 韦廷章 龙蛟腾
2001.4~2003.2	韦善国	彭凤森 王子开 龙 泉 罗盛勋 韦联克 牙韩贵	韦灿奎 黄兴高 黄 金 杨通远 黄世辉 罗起泽 华 庚 黄 鑫 黄文建 韦克东 匡伯彪 廖克迈 刘祖章 罗伟珑 贺春枝 覃雄英 韦廷章 龙蛟腾
2003.2~2006.10	何焕全	黄 岭 张乔鲜 苏宏吉 熊朝福 韦联克 韦选道 牙韩贵	龙 泉 黄 金 杨通远 黄文建 龙永雄 黄世辉 罗起泽 华 庚 黄 鑫 匡伯彪 廖克迈 马吉光 陆世军 贺春枝 覃雄英 韦廷章 龙蛟腾
2006.12~	黄德意	朝熊福 韦联克 莫 杰 龙 泉 黄文建 黄坚持	

凤山县志办公室人员名单

- | | | | |
|------------|----------------------------|-------------|----------------------|
| 主任 | 覃秉刚(兼)(1982.10.16~1984.10) | 工作人员 | 罗绍培(1982.2~1985.1) |
| | 黄显世(1985.2.28~1985.12) | | 韦廷章(1983.7~1995.10) |
| | 李熙春(1986.9.19~1987.8.22) | | 韦纪科(1985.2~1987.12) |
| | 龙超等(1987.12.22~1994.8.16) | | 谷家尧(1985.2~1986.10) |
| | 罗起华(1994.8.16~1999.4.1) | | 覃密(1985.4~1985.7) |
| | 牙韩贵(1999.4.19~2007.1) | | 龙超等(1985.5~1986.5) |
| | 黄忠盘(2007.1~) | | 罗凤萍(1986.10~1989.11) |
| 副主任 | 李熙春(兼)(1982.10~1983年初) | | 黄玉朝(1987.2~1989.11) |
| | 罗智敏(1982.10~1983年初) | | 班道龙(1988.8~1995.4) |
| | 龙超等(1986.5.31~1987.12) | | 黄勇士(1990.7~1995.8) |
| | 韦纪科(1987.12.22~1991.2.) | | 黎魏(1992.11~1998.7) |
| | 邓强(1990.2.22~1992.10) | | 牙韩经(1995.8~1999.7) |
| | 覃雄英(1996.11.22~) | | 黎兰芳(1990.3~) |
| | 韦廷章(1997.4.20~) | | 韦惠娟(1994.5~) |

《凤山县志》初审稿总纂人员名单

- | | | | |
|------------|-------------------------|-----------|-------------------------|
| 主编 | 班汉隆(借调 1996.10~2000.11) | 编辑 | 牙韩经(1996.10~2001.4) |
| 副主编 | 罗起华(1996.10~1999.4) | | 罗挥得(借调 1996.10~2000.12) |
| | 韦廷章(1996.10~2001.4) | | 罗绍勋(借调 1996.10~2001.4) |
| | 龙蛟腾(借调 1996.10~2001.4) | | 黄显世(返聘 1999.5~2000.12) |
| | 黄功遂(返聘 1997.11~1999.5) | | 罗起华(返聘 1999.5~2001.4) |
| | 覃雄英(1997.11~2001.4) | | 黄功遂(返聘 1999.6~2001.4) |
| | 牙韩贵(1999.12~2001.4) | | 罗凤强(借调 2000.7~2001.5) |

《凤山县志》二审稿编写人员名单

- | | | | |
|------------|-----------------------|-----------|-----------------------|
| 主编 | 韦廷章(2001.8~2004.7) | 编辑 | 罗起华(返聘 2001.8~2004.7) |
| 副主编 | 牙韩贵(2001.8~2004.7) | | 牙韩经(返聘 2001.8~2004.7) |
| | 覃雄英(2001.8~2004.7) | | 黄功遂(返聘 2001.8~2003.6) |
| | 龙蛟腾(返聘 2001.8~2003.4) | | 龙显兴(返聘 2003.2~2004.7) |

《凤山县志》报送出版稿编写人员名单

- | | | | |
|------------|------------------------|-----------|-----------------------|
| 主编 | 韦廷章(2005.3~2006.5) | | 黄梦平(返聘 2005.3~2005.7) |
| 副主编 | 牙韩贵(2005.3~2006.5) | | 黄九谋(返聘 2005.3~2005.7) |
| | 覃雄英(2005.3~2006.5) | 打字 | 韦惠娟(1996.10~2006.5) |
| 编辑 | 罗起华(返聘 2005.3~2005.7) | | 黎兰芳(1996.10~2006.5) |
| | 牙韩经(返聘 2005.3~2005.10) | | |

《凤山县志》校样稿校对人员名单

凤山县志办公室 韦廷章、黄忠盘、牙韩贵、覃雄英、韦惠娟、黎兰芳
广西壮族自治区通志馆 梁燕鸣、韦韩韞、蓝磊斌

《凤山县志》三级审验单位及人员

县级审验单位:凤山县人民政府

县级审验人员:黄 岭 张乔鲜 韦联克 牙韩贵 韦廷章 覃雄英 龙蛟腾 罗宗盛
韦卫国 马仲业 黄九谋 黄梦平 黄英荣

市级审验单位:中共河池市委党史研究室

市级审验人员:王子章, 陈仁远 黄志珍 韦德香 韦体吉

区级审验单位:广西壮族自治区通志馆

区级审验人员:蓝日基 晏源源 刘健金 廖盛春 梁燕鸣 韦韩韞 赵 敏

为本志提供资料稿人员名单

牙韩良 李祥荣 罗彰恒 韦 莉 杨通远 韦联浩 韦树豪 张桂凤 陆燕英 韦发基
覃 静 黄忠盘 陈声全 牙韩经 罗伟珑 罗宗盛 柳林庆 黄凤艳 潘美凤 邓明强
滕佩莹 陆玉青 沈 烨 伦剑鸣 韦军科 黄秋琴 班欢荣 罗盛满 兰有清 廖克蒙
白显锋 罗起东 黄祖雄 王丰柱 覃 忠 罗彩虹 罗国旺 罗庆福 黄德雄 罗春福
罗国龙 牙韩欢 罗秉军 王安金 韦拥佳 罗 平 黄英德 廖克迈 韦彦强 李笃笛
黄 剑 韦英辉 张安荣 蒲振荣 王 维 龙超转 陈莲将 黄显谋 黄功遂 黄乃恒
龙达胜 黄鸿炳 黄焕贞 农恒富 廖庆祥 黄梦斌 韦绍昶 黄正谋 陈毓山 韦礼文
罗玉科 曹子宽 黄锦乐 牙韩稳 廖松林 吴言勋 黄明华 万显会 罗志华 韦仕敏
黄安庄 韦垠志 陈秀姑 彭鸣聪 罗胜荣 杨志章 罗凤录 罗美秀 周大伦 班华贡

序

凤山县是桂西北一个面积不足 2000 平方公里、人口不足 20 万人的小县。“环山似凤，环凤皆山”，前人以治地群山形似彩凤而雅冠县名，足见这一方水土钟灵毓秀，瑰丽多姿。层峦叠嶂、长峰短岭间不乏幽美的风景和富饶的物产，在广西壮族自治区内享有“油茶之乡”、“八角之乡”的美誉。20 世纪 20 年代、30 年代，在这块土地上掀起的大革命和土地革命斗争，如火如荼，气壮山河，成为广西农民运动策源地之一和右江革命根据地的重要组成部分。为创建新中国，无数凤山儿女壮烈捐躯，可歌可泣。一代伟人邓小平高度赞许：“东兰、凤山地区是韦拔群同志长期工作的地区，是很好的革命根据地，这给红七军的建立与活动以极大的便利。”新中国成立后，在中国共产党领导下全县人民进行社会主义建设。中共十一届三中全会以来，凤山县人民把工作重心转移到经济建设上来，解放思想，抢抓机遇，加快发展，保持稳定，借助国家扶持开发政策，在脱贫致富路上迈开了新步伐，群众生活水平明显提高，科教文卫体等社会各项事业取得丰硕成果。2003 年 4 月，中共广西壮族自治区党委、自治区人民政府实施了东巴凤三县基础设施建设大会战，凤山县的基础设施建设发生了翻天覆地的变化。今天，在这块热土上，古老文明与现代文明交相辉映，优良传统与时代精神交汇融合，展现生机勃勃、欣欣向荣的景象。

凤山县自清雍正八年建制至今已有二百七十多年的历史。民国时期，县政府曾主持编修过《凤山县志》，1985 年，县人民政府主持新编凤山县志，经 20 年收集撰写业已告竣。我作为出版时的县志编委会主任，向辛勤劳作的编纂工作者以及对这本志书予以关怀、支持的各级

领导、县内各部门、上级业务主管部门、社会各界人士致以诚挚的感谢和敬意。

唐代韩愈过岭南，借阅《韶世图经》后，曾写有“愿将图经将人界，每逢佳处便开看”的诗句。2002 年，我忝任凤山县长。到任伊始亦仿效先贤，到县志办借阅旧《凤山县志》和新《凤山县志》初稿。了解凤山矿产、林产、旅游等资源优势 and 特点，以此为依据，并借鉴历届领导班子的正确思路，提出“靠山吃山，靠水吃水，走资源型工业道路，将潜在资源优势转化为经济优势”的富民兴县思路，经县领导班子讨论、完善，得出“以矿产资源开发为龙头，推动特色农业、林产加工、中草药业、小水电、生态旅游等 6 大板块齐头并进，逐步构建资源型工业体系”的县域经济发展战略。如今，全县支柱产业规模逐步形成，经济持续稳定发展，农民收入明显增加，为全面实现小康打下良好基础。

新《凤山县志》是全面系统地记述凤山县自然、政治、经济、文化和社会的历史与现状的资料性文献，是研究县情、熟悉地情必不可缺的重要工具书。古人有“治天下者以史为鉴，治郡国者以志为鉴”的说法。我们后人要继承和发扬读志、用志的优良传统，在读志、用志上超过前人。愿每一个热爱乡土、立志造福桑梓的凤山儿女读志用志，从中找出振兴凤山经济文化、构建和谐社会的科学依据和借鉴，把凤山的事情办得更好。

书及于此，特赋诗一首，聊表心迹。诗曰：
执政凤邑几度秋，不思殿角竞风流；
心中唯有千家事，沥胆披肝又何求。

县长 何焕全
2006 年 5 月

序二

凤山县因县城四面“环山似凤，环凤皆山，翠屏丹嶂，凌霄欲飞”而冠“凤山”之雅名。

编修凤山县志，是承前启后、继往开来，服务当代，有益后人的事业。凤山县历来有修志的传统，民国时期凤山县国民政府曾编修一部《凤山县志》，为后人了解凤山的历史留下了一份珍贵的资料，但因条件所限，没能出版发行，仅存手稿的影印本流传于世。上世纪80年代初以来修志工作更加得到重视，县政府拨出专项经费，调集良才，充实修志力量。在编纂工作中，全体编写人员，以严谨的科学态度广征博采，实事求是，去粗取精，四易纲目，五易志稿，使自清朝雍正八年（1730年）始建置土分州以来至本志书出版的270多年凤山的自然地理、物产资源、历史文化、乡土风情以及劳动人民和革命先烈志士为凤山的解放和繁荣进步创下的业绩及兴衰起伏录存其中，展卷可读。

解放后，特别是中共十一届三中全会以来，全国政通人和、百业兴旺、国泰民安。与全国各地一样，凤山县也发生了深刻的变化，全县各族人民在中国共产党的领导下，同心同德，万众一心，发扬革命老区的光荣传统，为改变凤山经济社会面貌进行了艰苦的奋斗，物质文明、精神文明和政治文明建设加快发展。2006年，全县实现生产总值72639万元，同比增长17.3%；财政收入4613万元，同比增长31.5%；固定资产投资67895万元，同比增长44.1%；城镇居民人均可支配收入6630元，同比增长26.2%；农

民人均纯收入1815元，同比增长20.2%；全社会消费品零售总额23627万元，同比增长14.3%。全县呈现社会稳定，经济发展，民族团结，人民安居乐业的良好局面。然而与发达地区相比，凤山县经济社会发展仍相对滞后，加快凤山县发展成为县新一届领导班子的第一要务。“以志为宗，以史为鉴。”在历年发展的基础上，凤山县制定的《凤山县国民经济和社会发展的第十一个五年规划纲要》，为凤山县今后五年的发展描绘了美好蓝图，“十一五”期间，县委、县政府将深入实施“兴工富县”战略，全力打造特色农业、矿产开发、林业加工、中草药业、小水电开发和旅游等六大支柱产业，加快富裕文明和谐新凤山的建设步伐。

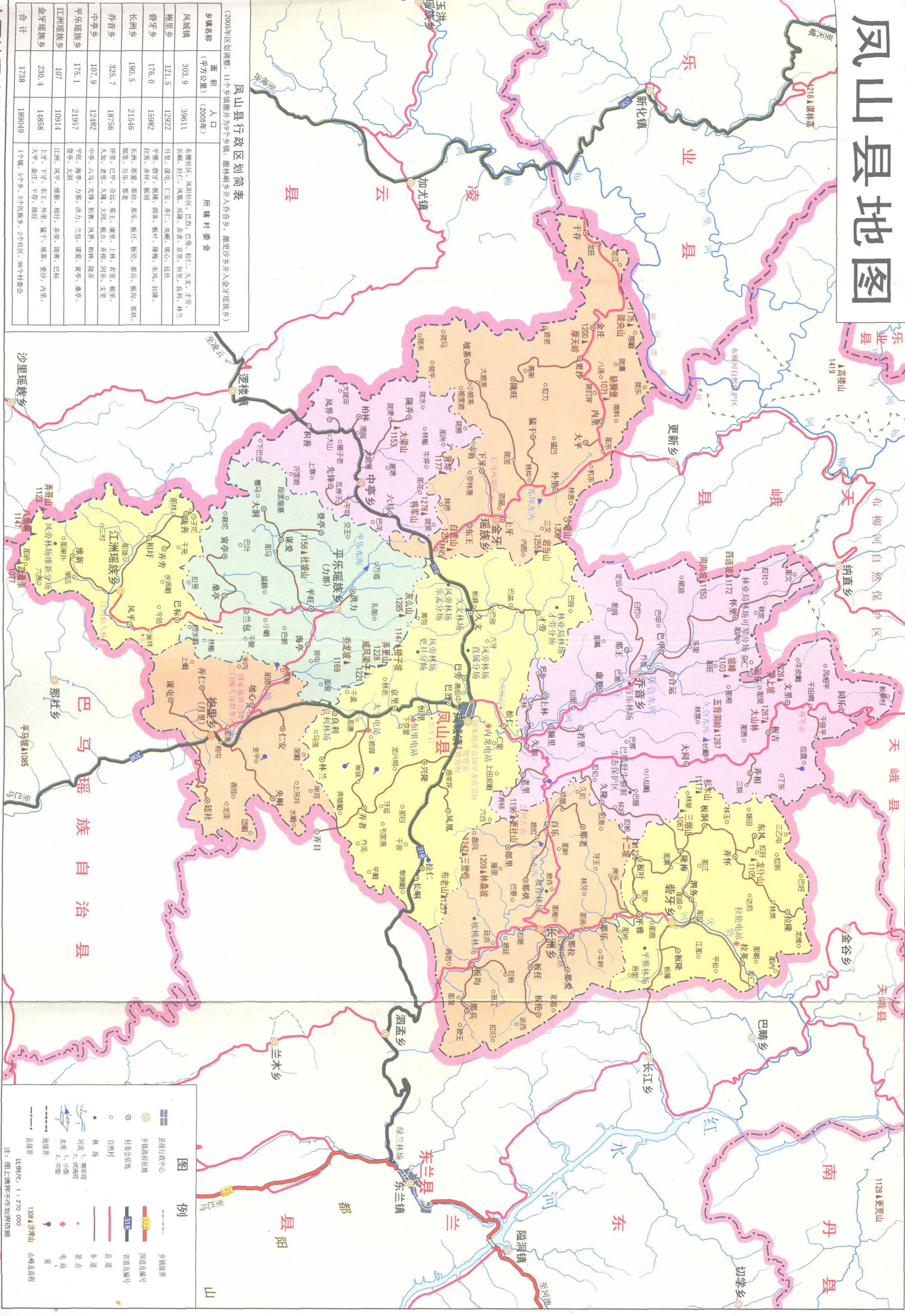
新编《凤山县志》继承了前志的优良传统，以新的体例，新的观点，新的资料编写，观点鲜明正确，资料真实可靠，文字简炼流畅，突出了时代特点和地方特色。《凤山县志》成书传世，这是全县人民的一件喜事，令人欢欣，可庆可贺。

编修地方志，是集全县之智，倾全民之力的一项浩大的文化建设工程，在编纂过程中得到各级领导的关怀指导和各方志士同仁的通力相助，在此一并致谢。

县长 黄德意

2008年1月

凤山县地图



凤山县行政区划简表 (2005年区划调整, 11个乡镇撤并为9个乡镇, 撤林垌乡并入乔音乡, 撤更沙乡并入金牙瑶族乡)

乡镇名称	面积 (平方公里)	人口 (2005年)	所辖村委会
凤城镇	303.9	39611	东棚社区、凤阳社区、巴烈、巴秀、松仁、久文、才芳、长岭、拉仁、凤城、兴隆、弄春、恒里、良利、林兰
相里乡	121.5	12922	月里、谋屯、仁安、弄仁、央棚、坡心、廷社
岩牙乡	176.0	15982	平雅、岩牙、板隆、洞务、板叶、隆梅、东风、拉康、拉恩、弄杯、板洞
长洲乡	190.5	21546	长洲、那爱、那拉、那乐、板任、板伦、那兵、板均、那洪、板里、百东、那老
乔音乡	325.7	18756	怀里、巴甲、台运、那王、康里、上林、若里、额里、久加、老里、久隆、大同、板吉、弄相、同乐、文里
中亭乡	107.9	12482	中亭、六马、先锋、积善、凤界、柏林、院弄
平乐瑶族乡	175.1	21957	平乐、海亭、力那、洪力、兰包、谋爱、黄亭、桑亭、登亭、大洞
江洲瑶族乡	107	10914	江洲、凤平、维新、相圩、弄弄、院弄、巴标
金牙瑶族乡	230.4	14858	上牙、下牙、东王、外里、蓝干、坡茶、更沙、内里、太平、金庄、干存、院旺
合计	1738	189049	1个镇、5个乡镇、3个民族乡、2个社区、96个村委会

情系凤山

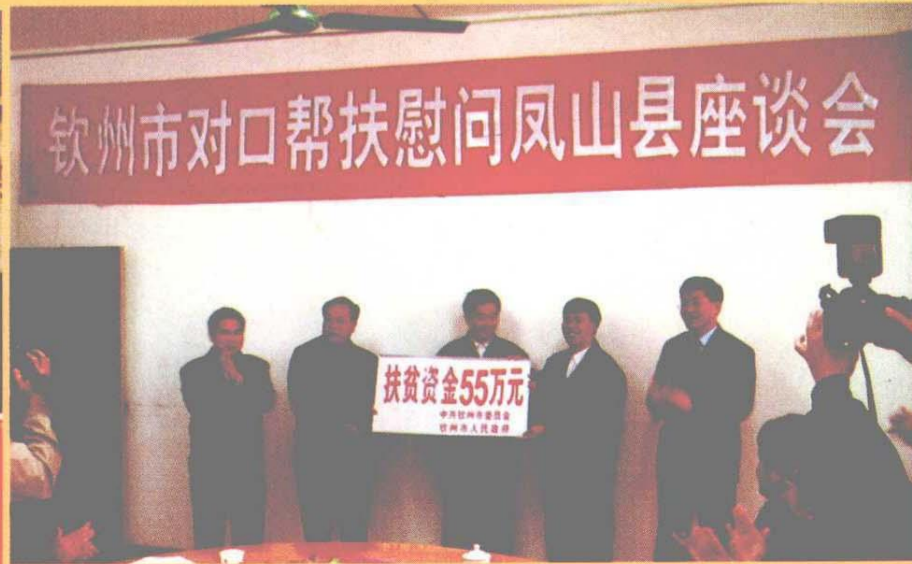


1996年广东帮扶广西以后，中共中央政治局委员、广东省委书记李长春（前排左一）于2000年6月14日到凤山视察。

2003年，广西区党委、区人民政府组织实施开展东巴凤基础设施建设大会战，其中凤山项目资金达5.8亿元。是年6月，广西区政府主席陆兵（左三）到凤山视察。



2000年，广东省东莞市凤岗镇与凤山县建立对口扶贫关系。到2007年，该镇已累计捐资540.31万元，捐物折款20万元。



1997年，广西钦州市与凤山县结对帮扶。到2006年，该市已累计捐资达336万元，捐物折款10万元。

涉外活动



1989年10月，美国自由港矿物公司高级副总裁柯林斯博士(拄拐杖者)一行到凤山金牙金矿区考察。



2000年5月，世界银行副行长梅兹·卡尔松（戴眼镜者）到凤山考察世行项目。



2005年10月27日，国际喀斯特天坑考察组到凤山国家地质公园三门海水上天坑景区进行考察。（国际洞穴协会主席安迪·伊文思：后排左八；副主席托尼·沃尔萨姆：前排左三；前任主席朱丽叶·詹姆斯：后排左六）

2006年9月下旬，印度尼西亚、柬埔寨、泰国、老挝、新加坡5国官员到凤山县国家地质公园三门海景区进行旅游考察活动。图为印度尼西亚农业和社会发展部部长约苏夫为三门海景区题字：这里很美（汉译）。需要全本请在线购买：www.ertongbook.com



历史丰碑



通油路之始——1997年开通凤（山）巴（马）四级柏油路。



凤山人首创、被树为典型推向全区全国的地头水柜，是石山缺水地区人民地改田种稻谷的历史见证。



通二级公路之始——2004年开通凤（山）巴（马）二级公路。图为该路太平段。



2004年建成的凤山县第一所独立高级中学

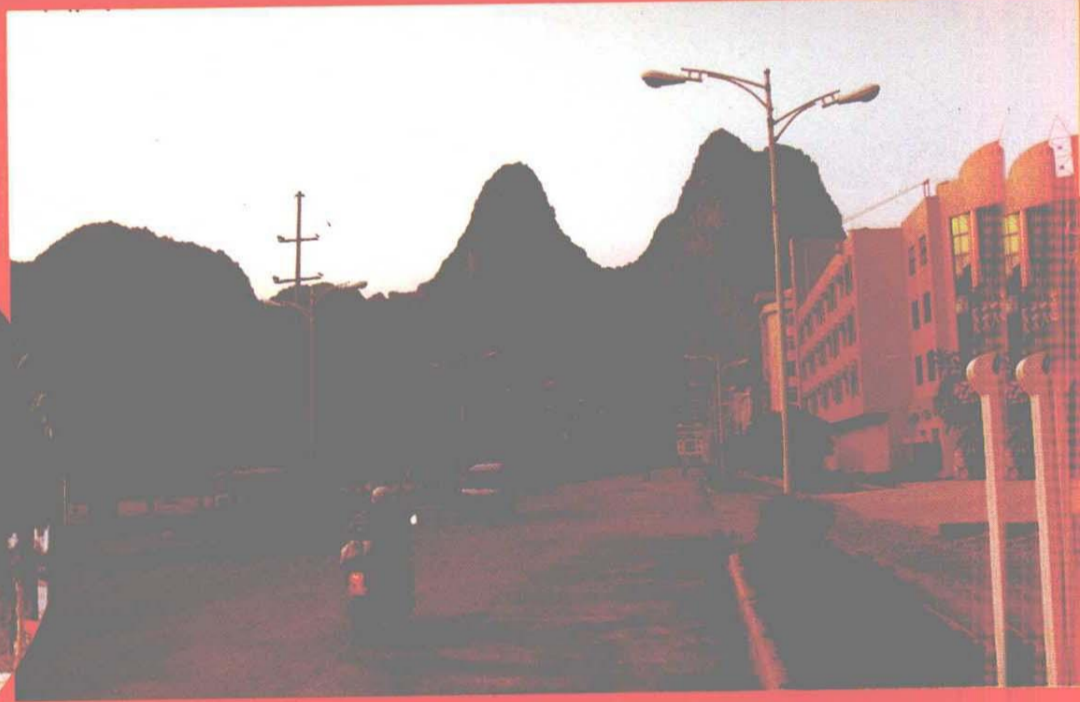


1997年12月岩滩到凤山110千伏安高压输电线路及变电工程竣工送电，改变了凤山电力严重不足的状况。

县城新貌



凤山县城全景



阳光大道



九曲河新貌、旧貌

乡村新貌



2003年东巴凤大会战后，乡村面貌普遍焕然一新。

图①为袍里乡敬老院。

图②为乔音乡供水站。

图③为乔音柏油路。

图④为巴腊新村。

图⑤为中亭乡积善村村部办公用房。



桑园·蚕茧·成品蚕丝



杉木林



八角林



地方物产



油茶林



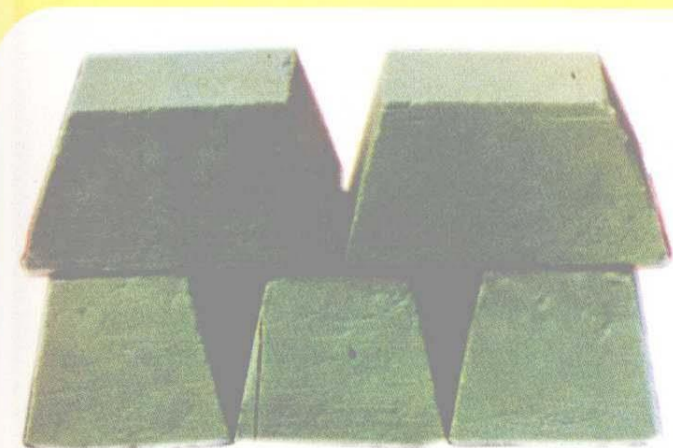
香菇



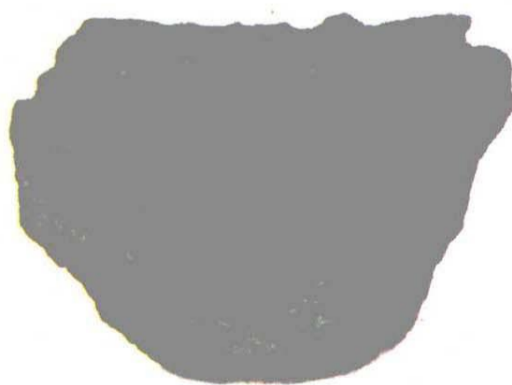
野生灵芝菌



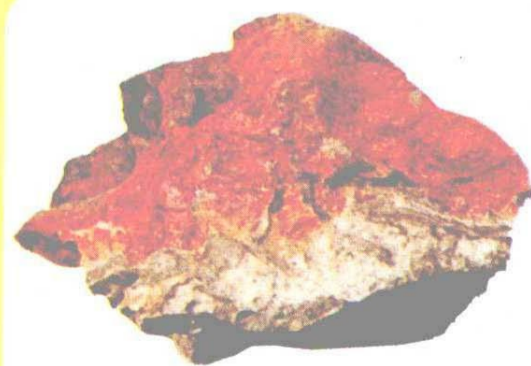
甜竹笋



硫磺



硫磺矿



黄金矿



冰洲石



雄黄矿



黄金



福建人投资占地70亩的宏宇木业有限责任公司全景•齿接板•企业副总郭胜



县制丝公司立纞车间•成品丝•投资人环江县韦昱