

陈亮

彩墨山水画

CAIMOSHANSHUIHUA





陈亮彩墨山水画

陈亮
画



福建美术出版社

图书在版编目(CIP)数据

陈亮彩墨山水画 / 陈亮绘. — 福州: 福建美术出版社,
2005.6

ISBN 7-5393-1571-7

I. 陈… II. 陈… III. 彩墨画: 山水画 - 作品集 - 中国
- 现代 IV. J222.7

中国版本图书馆 CIP 数据核字(2005)第 055280 号

责任编辑: 沈华琼

沈益群

封面设计: 树 潘

扉页题字: 陈 镭

作品翻拍: 张之先

陈亮彩墨山水画

*

福建美术出版社出版发行

福建彩色印刷有限公司印刷

开本 889×1194mm 1/12 5 印张

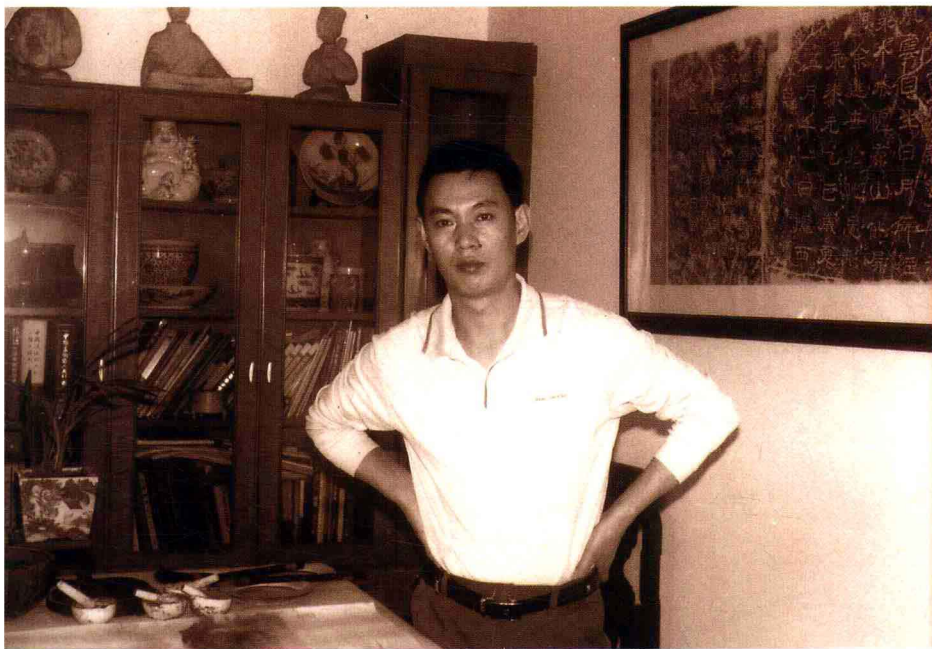
2005 年 1 月第 1 版第 1 次印刷

2006 年 1 月第 1 版第 2 次印刷

印数: 5001-8000

ISBN 7-5393-1571-7

J·1443 定价: 58.00 元



作者近照

作者简介

陈亮，1965年生于四川成都，自幼酷爱绘画，少年时开始临摹中国历代名家画作。1990年后，潜心研习张大千、吴湖帆等现代名家作品，并求变图新，初步形成飘逸秀美、虚淡恬静的艺术风格，现为中国少数民族文化艺术基金会理事、四川省美术家协会成都分会会员。

1997年入选《中国四川山水画精品集》

1998年出版《陈亮画选》

1999年出版《陈亮作品选》

1999年应邀赴台湾举办绘画交流展

2000年与香港时代画廊签约

2000—2003年在香港连续举行四次个人画展

2000年12月获中国、韩国、马来西亚、蒙古、日本书画大展金奖

2002年参加文化部首届中国少数民族风情画展

2004年入选《中国西部名家书画作品集》

序

公元1970年，夏天的傍晚，夕阳西下。峨眉山金顶站着一个小男孩，他置身在群山怀抱里。松涛阵阵，蝉鸣悠悠，远山重峦叠翠，烟笼雾绕，群峰沐浴着金红的晚霞，脚下是茫茫云海，犹如万顷波涛，翻滚澎湃。小男孩如醉如痴，“我长大一定要当画家”。他对自己的心说。

一个美丽的梦想诞生了，他就是陈亮，那时刚过6岁。

艰难困苦，玉汝于成

陈亮童年的作品是粉笔画成的，那是老师用剩的粉笔短节，他如获至宝地收集起来，在住家的院落中痴迷地画个不停，墙上、地下乃至厕所里都是他的画作。读初中时他被选为班里的美术科代表，那一刻他心中涌现出一种庄严的使命感，儿时游峨眉山金顶的情景浮现在脑海，如果说那只是一个幼稚的梦想，现在则肩负着神圣的责任。少年开始懂事了，他明白要想成为中国画家，必须购买基本的绘画用品，必须拥有朝思暮想而又无钱购买的入门工具书——《芥子园画谱》。他利用课余时间割牛草，用卖得的钱换回了绘画用品。

青年陈亮是工人。白天的工作是为生活，晚间回到自己低矮狭窄的平房里则是为理想拼搏。那时他还不懂什么画派画风，只是认为古人的画就是优秀传统，学习优秀传统必须临摹古人。他醉心于山水画，从《芥子园画谱》开始，他先后在有限资料中临摹了大量的历代山水画作品。每天一幅画就是他的功课，从二十岁到三十岁，三千六百幅画稿至今保存完好，其中以元代和明代习作作为最多。当我第一次步入他的画室，望着那些整理有序，堆积房顶的习作，我的心震撼了。成绩是苦出来的，路是一步一个脚印走出来的，而他身后的路将更为艰辛，因为他告诉我，他已辞掉工作，专心做一位职业画家。那是1995年他30岁。

牛刀小试，初露锋芒

在近代山水画大师中，陈亮最景仰的是张大千与吴湖帆，大千先生泼墨泼彩，艳丽中透出淡雅，恣肆中见其深沉；湖帆先生则不激不厉，既清淡典雅，又明丽风流。二位大师殊途同归，其画高深莫测，有浑然天成之妙，这正是陈亮心仪神往的艺术境界。

他这样叙述作画时的心情：“每作新画，如对至尊，传统之法，默记于心，所见所感奔来眼底。大千先生与湖帆先生的境界，使我有一种不可遏制的创作欲望，越是追摹就越觉得不可企及，越不可企及就越想追摹”。

“十年磨一剑”。陈亮执着地走着自己的路，他“外师造化、中得心源”。对大师的作品朝夕揣摩，时时领悟，结合自己对大自然的观察体验，逐渐形成了自己独特的画风。他功力深厚，技法全面，所作山水十分耐人寻味，他笔下的山水画似乎不是表现某个特定的地域，而是在诠释山水画共有的特性本质。

读陈亮的画，最初的印象是生机勃勃、明快靓丽，继后你会感到雄强的气势中，一切是那样婀娜妩媚。当你步入画的深处，你能体验到作者的思绪，听到他的脉搏，在层层晕染，渐渐推进的演绎中领略到作品的诗意美。那是阳刚之气和阴柔之韵的和谐统一，是飘逸秀美和虚淡恬静的艺术境界，这境界包涵着“禅”意，是作者心中的“净土”。

为这“净土”，他在传统的基础上锐意求变，在技法上摸索创新，常于大

笔泼墨之后破以石青、石绿，尤其敢大胆地运用多种红色，让其与藤黄和水墨融汇渗透，使画面充溢着一种若隐若现的朦胧之美。

陈亮的画主次分明，虚实相间，层次丰富，他善于运用不同的艺术手法来完善其构想。处理画面或由近及远，层层递进，或由远而近，逐渐深入，甚至着意描绘画的中心部分，顺乎自然地向四周延伸淡出。

对具体景物的刻画显示了作者高度的概括能力，他时而突出山石、时而强调树木、房屋、又常以烟云、流水为主题。在画中借鉴运用了摄影的景深手法和西画的用光技术，这使他的作品不落窠臼，才情横溢。

明董其昌《画禅室随笔》云：“盖萃古人之美于树林，不在石上着力，而石自秀润矣”。又云：“虚实者各段中用笔之详略也，有详处必要有略处……但审虚实，以意取之，画自奇矣”。陈亮的艺术实践，证明了对这段话感悟至深。

“精诚所至，金石为开”。终于，当陈亮忐忑不安地参加中国国际艺术博览会，他的作品立即受到行家瞩目，很快便销售一空，继后，他应邀赴台湾举办画展，又受烟台美术馆重托，为其绘制烟台十四大美景之一——长岛。

一颗画坛新星冉冉升起了。这时的陈亮，已经进入不惑之年。

任重道远，前途无量

生命是新陈代谢的过程，机体细胞在不断的更新，眼界在岁月中深远，欢笑在痛苦里诞生。过去二十年，是陈亮在山水画领域里寂寞奋斗的二十年，他追逐着童年的梦想，逐渐认识了自己，决心要实现和超越自我。他今天奉献给读者的这本画集，当然还有许多不尽如人意之处，但这无损于它所焕发的光彩，这是一位画家对过去的审视和回顾，这是一个勤奋孩子成长的艰苦历程，他在山水画里寻求美，享受美，再把这美分甘于世人。

真正的艺术家毕竟与众不同，尽管人生不如意十之八九，但却生活在对未来美好的憧憬之中。艺术家具有天生的艺术气质，宽阔的胸怀和终生好学不倦的进取精神。陈亮恰好具备这些性格特征，他深知中国山水画源远流长，传统文化更是博大精深，如果没有深厚的文学素养和书法功底，自己所追求的境界根本无法表现，最终只能是一个画匠。

世界是五彩缤纷的，艺术尤其令人神迷目眩。谁不知道莎士比亚呢？李白和杜甫属于中国，也属于世界。他们是艺术的创造者，在创造艺术的同时也创造了世界。

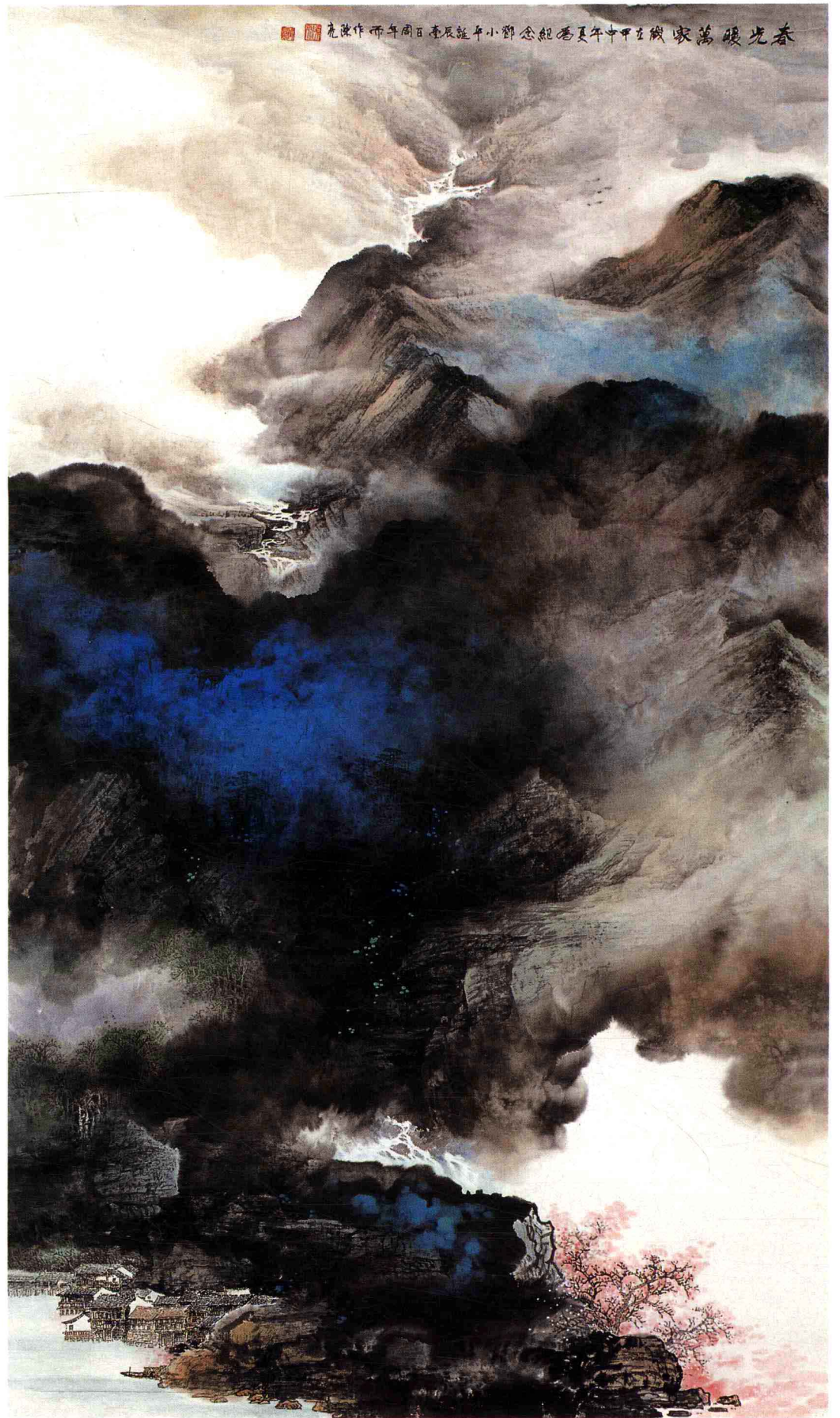
正像十年前陈亮忐忑不安的踏进“国际艺术博览会”的大厅，眼前的“陈亮彩墨山水画”同样让他忐忑不安，他深知一切都已成为过去，未来还很漫长，然则“高山仰止”，“路漫漫其修远兮，吾将上下而求索”在这充满希望的田野上，明天将是一片丰收的美景。

我们关注着、期待着，没有理由不感到乐观。是为序。

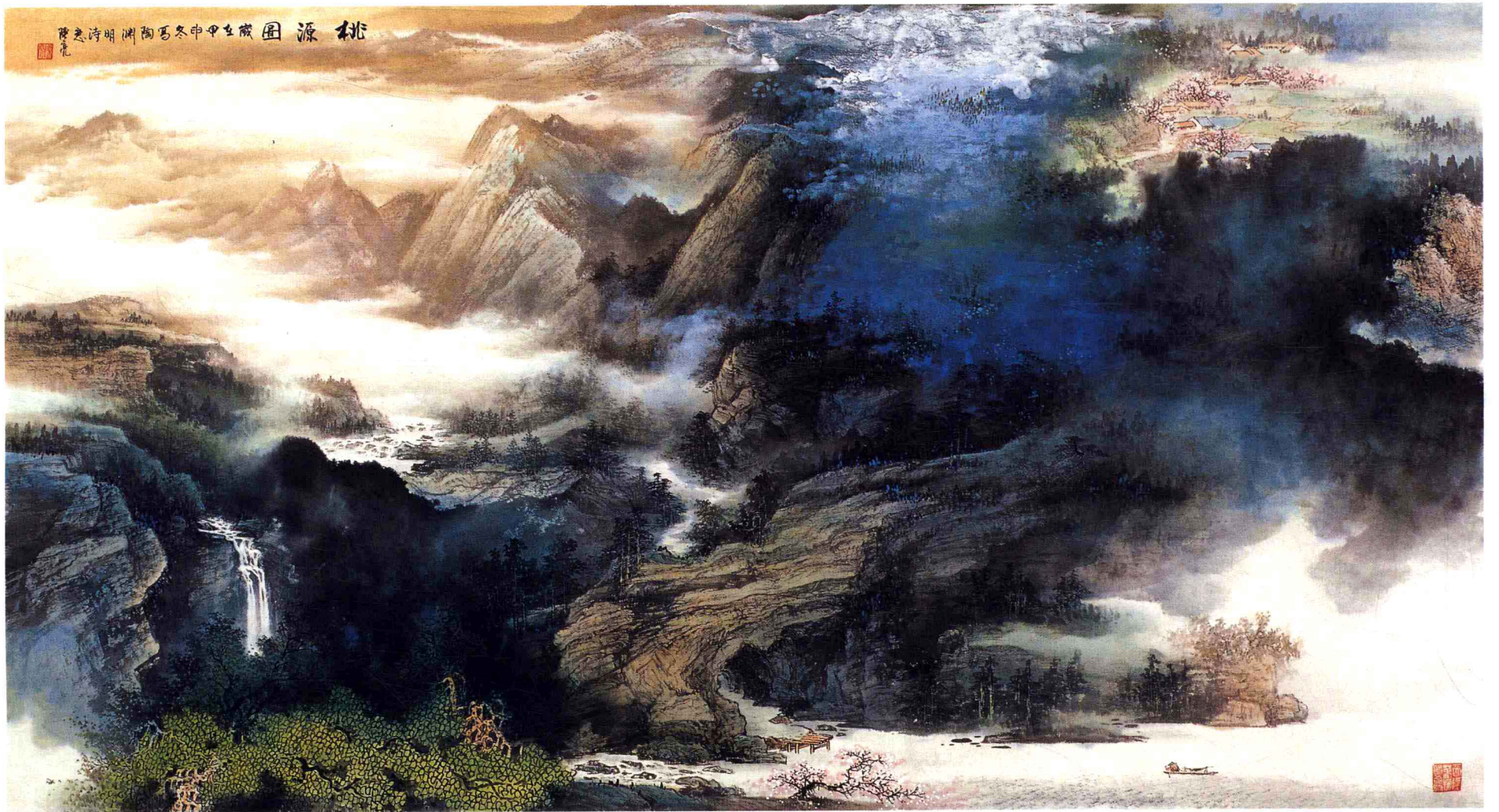
成都市美术家协会主席 刘正兴

目 录

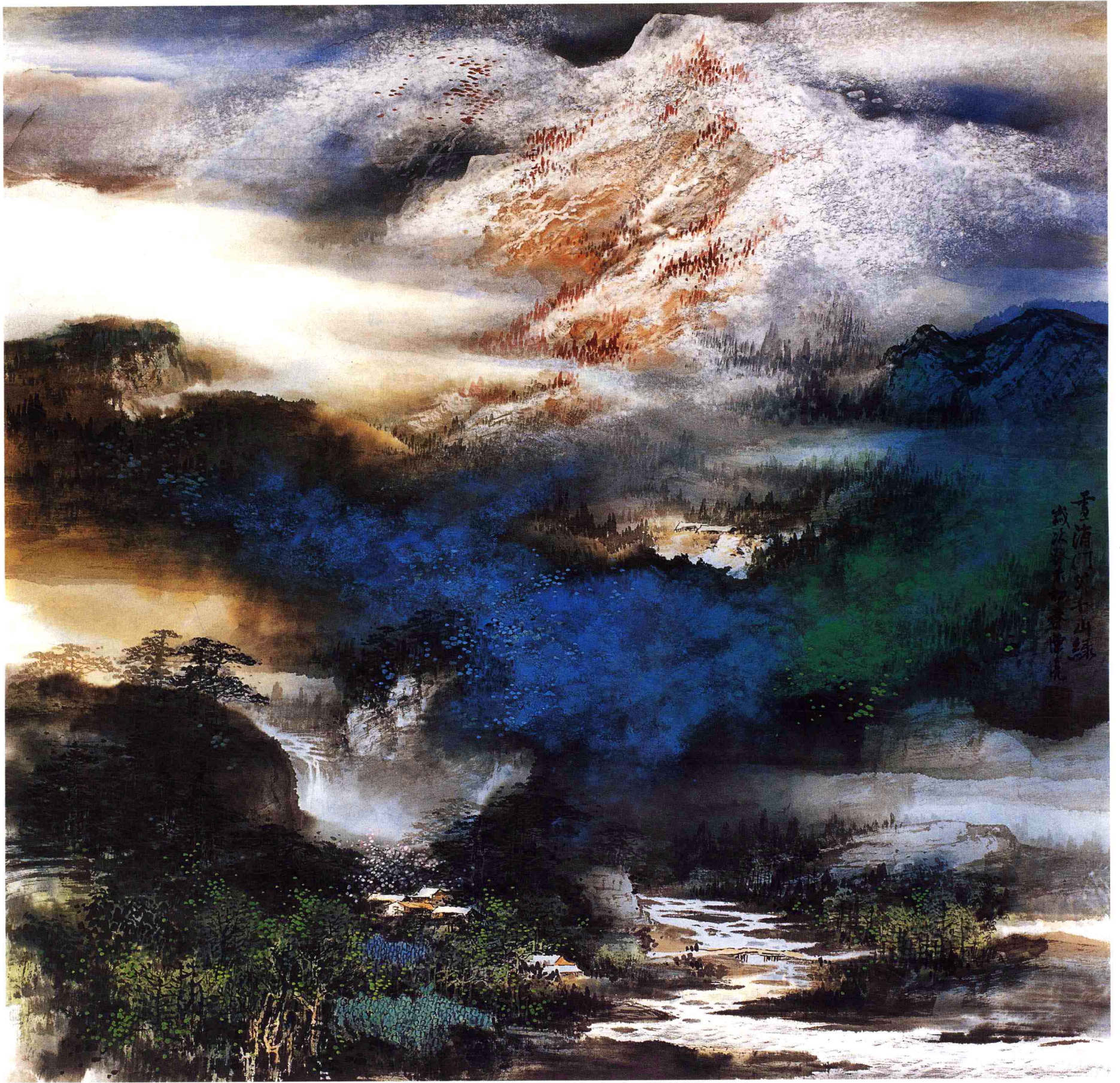
- | | | |
|----------------|------------|------------------|
| 1 春光暖万家 | 20 江上青山横绝壁 | 39 烟嶂幽居 (扇面三) |
| 2 桃源图 | 21 云藏远岫茶烟起 | 云谷清音 (扇面四) |
| 3 雪消门外千山绿 | 22 云间烟火是人家 | 40 雾色青苍 |
| 4 春与青溪共长 | 23 云峰苔壁绕溪斜 | 41 山风吹作满屋云 |
| 5 红树人家 | 24 春 夏 | 42 春田幽居 |
| 6 琴响入空山更秋 | 25 秋 冬 | 43 山色朝晴翠染衣 (长卷一) |
| 7 春水绿浮云 | 26 秋山夕阳图 | 云藏野人家 (长卷二) |
| 8 秋山晚照 | 27 云净山浮翠 | 44 桃源图 |
| 9 鸟鸣山更幽 | 28 桃源问津图 | 45 青山寻幽 |
| 10 青溪流水暮潺潺 | 29 花动一山春色 | 46 秋山访友图 |
| 11 春山幽居 | 30 秋晚烟岚 | 47 烟岚晓色 |
| 12 万里烟波万里天 | 31 山色如烟复如黛 | 48 云净山浮翠 |
| 13 秋岚晓色 | 32 秋 晓 | 49 秋 色 |
| 14 青山呈露新如染 | 33 雨过山头云气湿 | 50 秋山夕阳图 |
| 16 秋山树野深 (扇面一) | 34 云涌青山 | 51 红叶青山锁白云 |
| 山居秋晴 (扇面二) | 35 秋江归棹 | 52 山深云满楼 |
| 17 带雨云堆一半山 | 36 千障雪消溪影绿 | 53 苍崖云游图 |
| 18 山色浅深随夕照 | 37 春山如近复如遥 | 54 山深云满屋 |
| 19 春山烟岚 | 38 万壑有声含晓籁 | |



春光暖万家 180x97cm



桃源图 180x97cm



雪消门外千山绿 68x68cm



春与青溪共长 138x68cm



红树人家 138x68cm



琴响入空山更秋 68x68cm



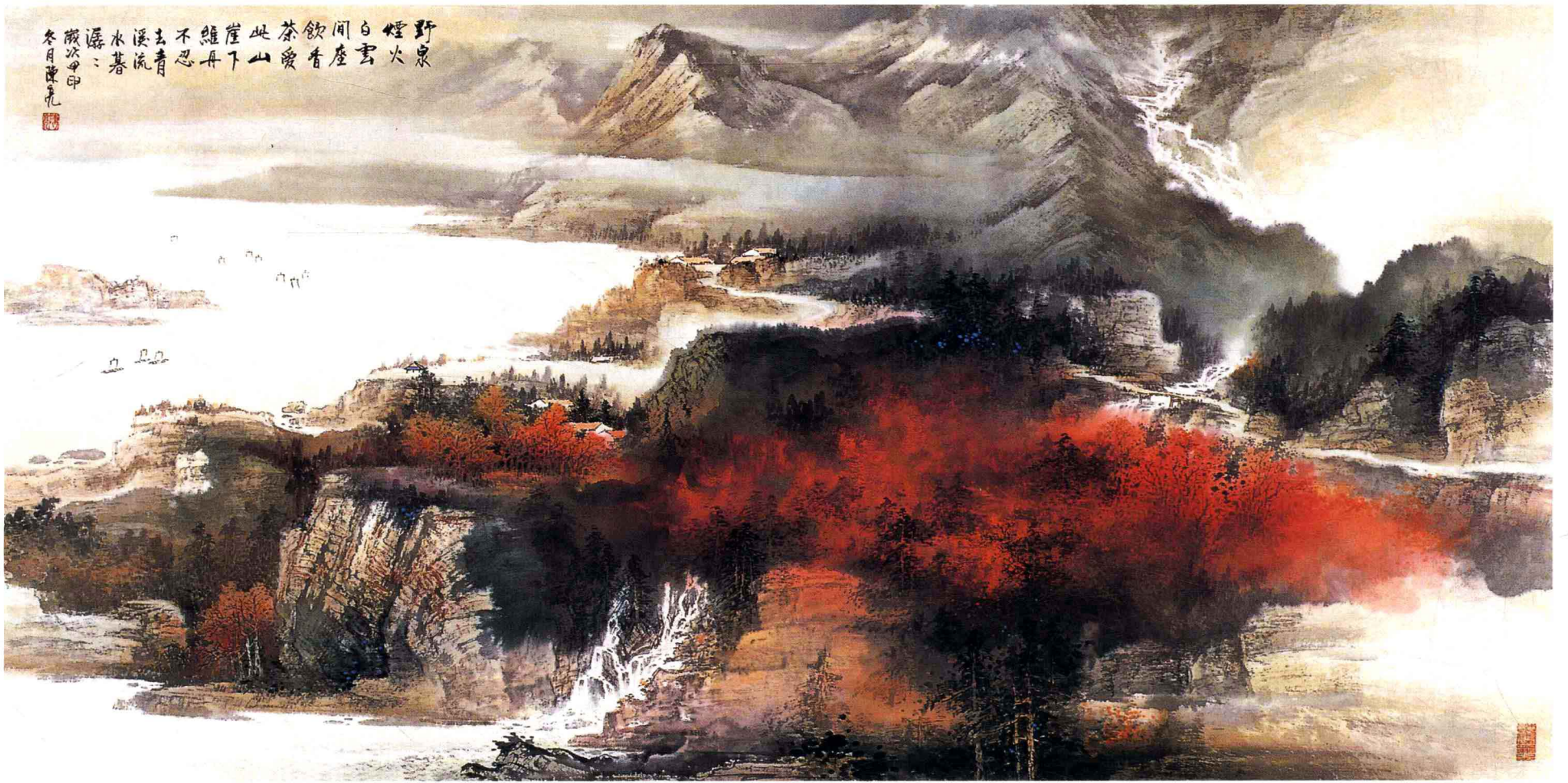
春水绿浮云 100x60cm



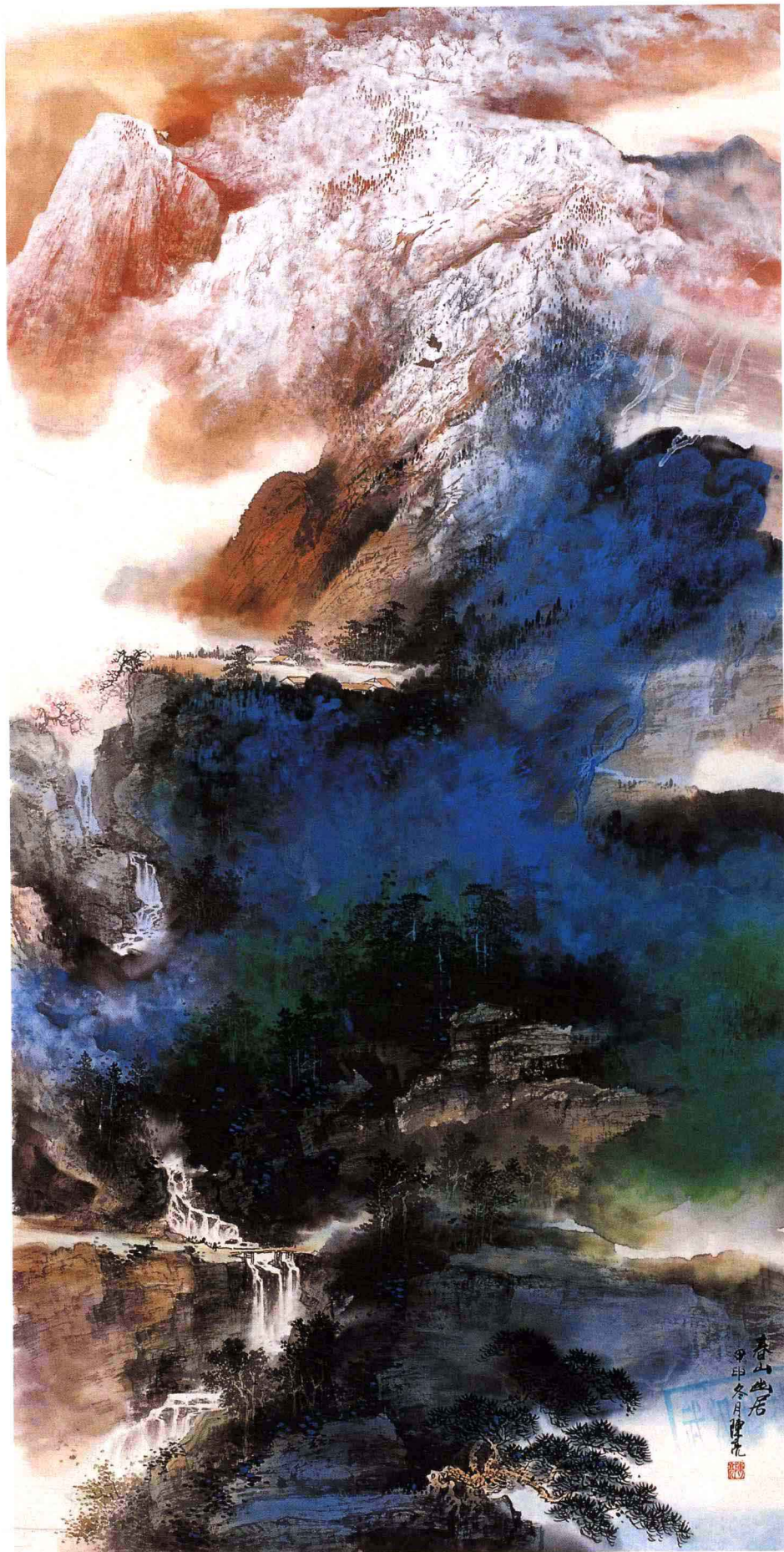
秋山晚照 138x68cm



鸟鸣山更幽 230x110cm



青溪流水暮潺潺 138x68cm



春山幽居 138x68cm