

XUESHENGRENSHISHIJIECONGSHU

青少年
课外必读

学生认识世界丛书

游宏/文

地理知识

中国档案出版社

·学生认识世界丛书·

地理知识

游 宏 文

中国档案出版社

图书在版编目(CIP)数据

学生认识世界丛书/汇力主编. - 北京:中国档案出版社,1996.5

ISBN 7-80019-635-6

I.学… II.汇… III.科学知识-普及读物-丛书

IV.Z228-51

中国版本图书馆 CIP 数据核字(96)第 09085 号

责任编辑:靳 军

罗 京

封面设计:正典书装

中国档案出版社出版

(北京市西城区丰盛胡同 21 号)

唐山新苑印务有限公司印刷

*

开本:850×1168 毫米 1/32 印张:88.75 字数:600 千字

1996 年 5 月第 1 版 2004 年 12 月第 2 版第 1 次印刷

*

ISBN 7-80019-635-6/G·364

全套定价:186.00 元(共 10 册)



目 录

宇宙	(1)
银河系	(3)
恒星	(5)
慧星	(7)
太阳系	(9)
地球	(11)
月球	(13)
经度·纬度	(15)
日食	(17)
月食	(19)
经纬线·经纬网	(21)
地球自转	(23)
地球公转	(25)



地球偏向力	(27)
时区	(29)
二十四节气	(31)
地壳	(33)
地震	(35)
海峡·海湾	(37)
大陆架·三角洲	(39)
大陆	(41)
山脉	(43)
平原	(45)
高原	(47)
盆地	(49)
冰川	(51)
海·洋	(53)
沙漠	(55)
湖泊	(57)
亚洲	(59)
非洲	(61)
欧洲	(63)



北美洲	(65)
南美洲	(67)
大洋洲	(69)
南极洲	(71)
太平洋	(73)
大西洋	(75)
印度洋	(77)
北冰洋	(79)
南海	(81)
东海	(83)
渤海	(85)
黄海	(87)
密西西比河	(89)
尼罗河	(91)
多瑙河	(93)
黄土高原	(95)
塔里木盆地	(97)
长江中下游平原	(99)
西湖	(101)



九寨沟	(103)
长江三峡	(105)
冰岛	(107)
黄山	(109)
天山	(111)
秦岭	(113)
延安宝塔山	(115)
华山	(117)
嵩山	(119)
大兴安岭	(121)
五台山	(123)
恒山	(125)
太行山	(127)
巫山	(129)
长白山	(131)
千山	(133)
泰山	(135)
崂山	(137)
武夷山	(139)



- 衡山 (141)
- 黄山 (143)
- 九华山 (145)
- 雁荡山 (147)
- 莫干山 (149)
- 丹霞山 (151)
- 庐山 (153)
- 井冈山 (155)
- 麦积山 (157)
- 峨眉山 (159)
- 青城山 (161)
- 桂林山水 (163)
- 横断山脉 (165)
- 喜马拉雅山 (167)
- 五指山 (169)
- 阿里山 (171)
- 长江 (173)
- 金沙江 (175)
- 汉江 (177)



湘江	(179)
大渡河	(181)
黄河	(183)
黑龙江	(185)
松花江	(187)
珠江	(189)
澜沧江	(191)
辽河	(193)
海河	(195)
淮河	(197)
雅鲁藏布江	(199)
鸭绿江	(201)
闽江	(203)
钱塘江	(205)
塔里木河	(207)
京杭大运河	(209)
世界最大佛像——乐山大佛	(211)
岳阳楼	(213)
黄鹤楼	(215)



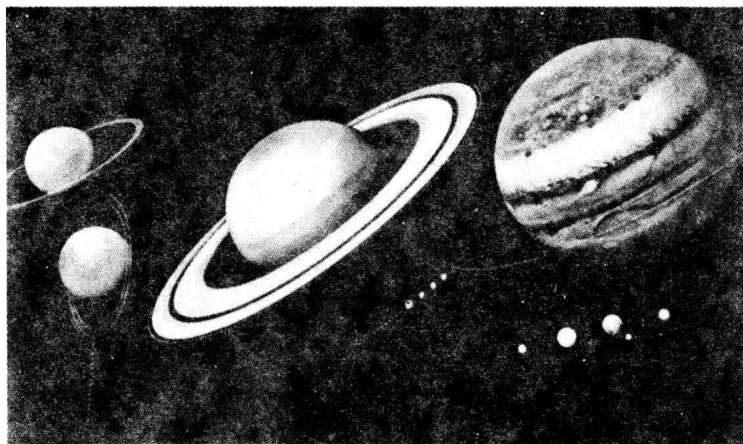
九龙壁	(217)
颐和园	(219)
悬空寺	(221)
晋祠	(223)
布达拉宫	(225)
故宫	(227)
承德避暑山庄	(229)
孔庙	(231)
黄果树瀑布	(233)
风动石	(235)
日月潭	(237)
四大名亭	(239)



宇 宙

在我们生活的地球之外,是一个广阔无边的星际世界,这个世界我们称之为“宇宙”。在天文学上,宇宙即指广漠空间和其中存在的各种天体以及弥漫物质的总称。

宇宙在时间上无始无终,在空间上无边无界,是一个时刻都在运动变化的广阔世界。宇宙中的各种





天体也都处在不停的运动变化之中,都有其发生、发展和衰亡的历史。人类对宇宙的认识,最早是从地球开始的,再从地球扩展到太阳系,从太阳系扩展到银河系,从银河系扩展到河外星系以至整个宇宙。

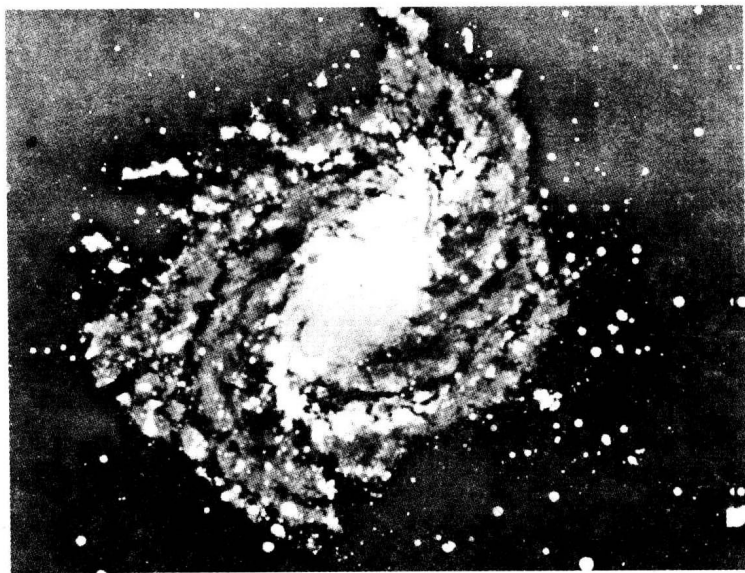
目前,人类对宇宙的认识还是有限的,随着科学技术的进一步发展,人类对宇宙的认识也必将更深、更广。



银 河 系

银河系即指由恒星和星云物质构成的呈透镜状的系统。地球只是太阳系中的一颗普通的行星，而太阳系也只能算是银河系中的一个普通的成员。

银河系的直径有 10 万光年，在银河系里，约包括





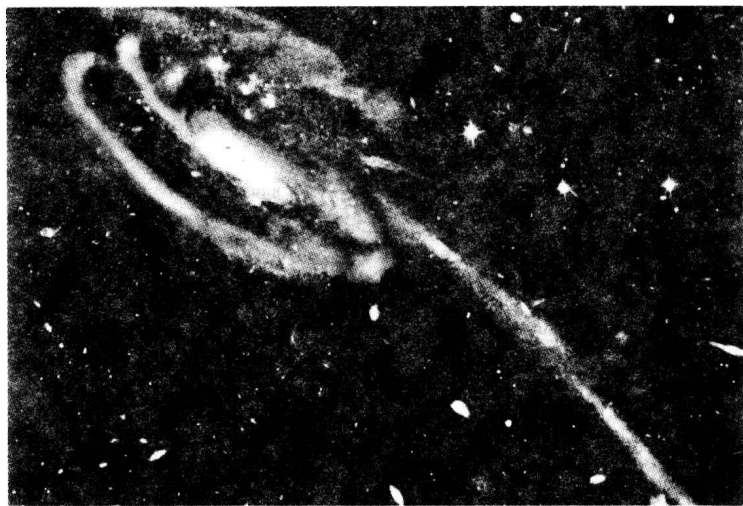
1000 亿颗恒星和大量的星云,银河系的核心称为银核,是恒星最密集的部分,位于天体上人马座所在的方向。银核的中心叫银心,银核四周聚集着大量的恒星,构成银盘,自银核向边缘逐渐变稀变薄。银盘外面是范围广大的球状分布系统,叫做银晕。银河所在的平面就是银河系旋转所造成的赤道平面,称银道平面。银道平面与地球赤道平面构成 62° 的交角。

太阳位于银道平面附近,距离银心约 3.3 万光年。银河系在宇宙中还不算大的,今天已经发现 10 亿多个和银河系同样庞大的恒星系统,我们称之为“河外星系”。



恒 星

天空中无数的明星中,除了少数行星外,就是本身会发光、且位置相对稳定的恒星了。恒星是由炽热的气体组成的球形或类似球形的天体。



恒星的质量很大,在其一定发展阶段,具有很高的中心温度,其能量来源于热核反应。恒星中主要是

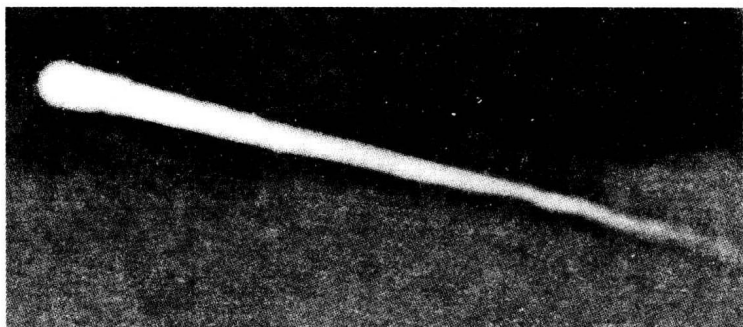


氢气,其次是氦,在 700 万摄氏度以上的高温下,四个氢原子核聚变成一个氦原子核,同时释放巨大的能量,这就是热核反应。恒星的体积十分庞大,太阳的直径为 140 万公里,相当于地球的 109 倍,体积比地球大 130 万倍,红超巨星还要比太阳大几十倍甚至几百倍,太阳是一颗普通的恒星,除太阳外,恒星距离地球都很远,最近的比邻星距离地球也在 4 光年以外,正因为恒星距离地球较远,相对位置似乎不变,才叫做恒星,其实,恒星也是时刻都在运动着的,只是相对位置的变化较小而已。



慧 星

慧星是在扁长轨道上绕太阳运行的云雾状的天体,我国古代称之为“扫帚星”、“妖星”等。



作为太阳系的成员之一,彗星也是绕太阳运行的,随着科学的发展,人们已经可以预测到彗星露面的时间,如著名的哈雷彗星的回归期就是76年,据天文记载,哈雷彗星出现的最近几次时间分别是1682年、1758年、1986年。目前,人类已经记录到的彗星共有1700多颗,其中700颗彗星已经计算过轨道。