

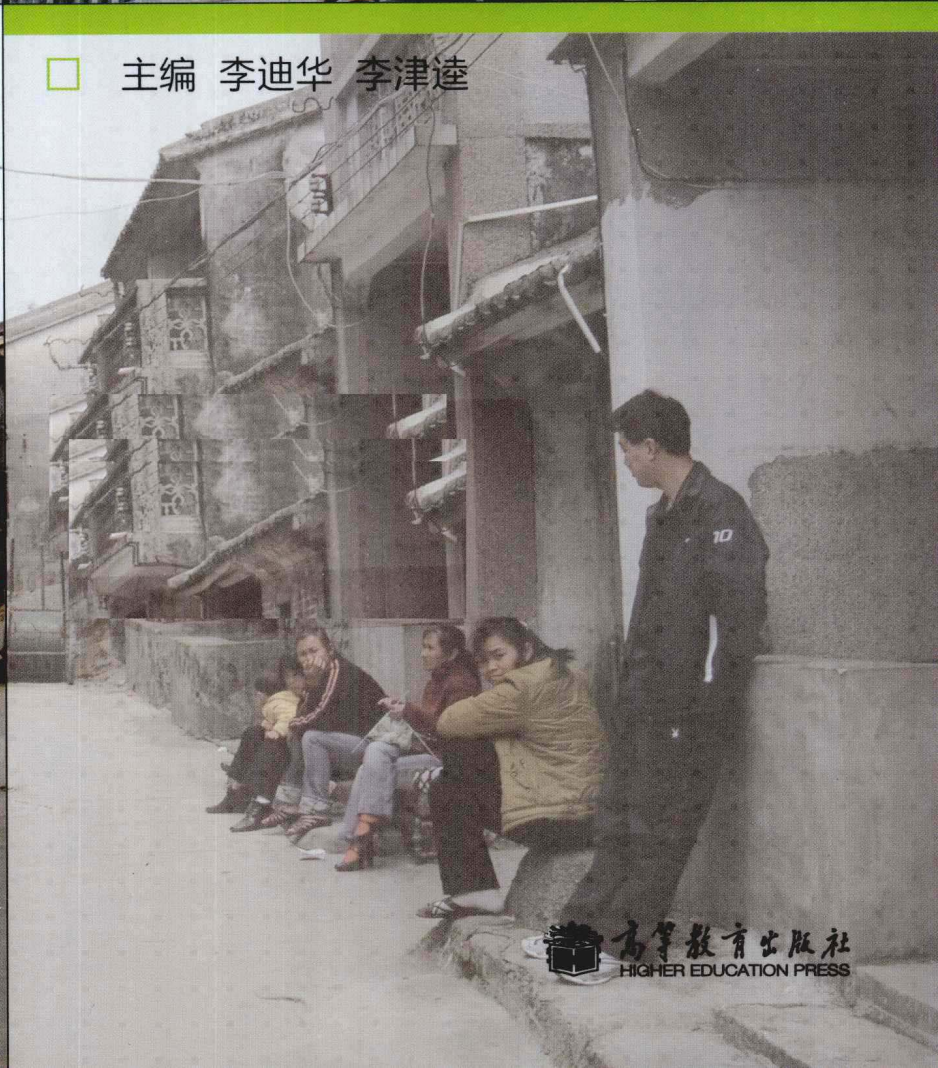
景观设计学教育参考丛书（五）

对土地与社会的 观察与思考

——“景观社会学”教学案例之三



□ 主编 李迪华 李津逵



高等教育出版社
HIGHER EDUCATION PRESS

景观设计学教育参考丛书(五)

对土地与社会的观察与思考 ——“景观社会学”教学案例之三

Dui Tudi yu Shehui de Guancha yu Sikao
——“Jingguan Shehuixue”Jiaoxue Anli zhi San

主编 李迪华 李津逵
编委 路 露 杜宏惠



高等教育出版社·北京
HIGHER EDUCATION PRESS BEIJING

内容简介

景观社会学是对土地与社会问题的观察与理解。本书收录了2009年北京大学深圳研究生院景观设计学专业景观社会学课程的8个专题的研究报告,内容涉及城市化过程中城市公共设施、城市公共空间、城市文化遗产的保护等具体社会问题和前沿学术问题。景观社会学课程教学迈出了我国景观设计学专业教育中对人、土地与社会进行观察、理解与探索的重要步伐。

本书为景观设计学教育与实践工作者提供了新思路与新模式,可作为城市规划、城市设计、景观设计、景观规划、建筑学等专业师生以及相关专业领域人员的参考书。

图书在版编目(CIP)数据

对土地与社会的观察与思考:“景观社会学”教学案例.3/
李迪华,李津逵主编. —北京:高等教育出版社,2011.1

(景观设计学教育参考丛书/俞孔坚主编)

ISBN 978-7-04-027000-6

I. ①对… II. ①李… ②李… III. ①景观-城市规划-设计 IV. ①TU984

中国版本图书馆CIP数据核字(2010)第200895号

策划编辑 柳丽丽 责任编辑 徐丽萍 封面设计 王凌波 责任绘图 黄建英
版式设计 范晓红 责任校对 王效珍 责任印制 朱学忠

出版发行 高等教育出版社
社 址 北京市西城区德外大街4号
邮政编码 100120

经 销 蓝色畅想图书发行有限公司
印 刷 北京铭传印刷有限公司

开 本 787×1092 1/16
印 张 17.5
字 数 420 000

购书热线 010-58581118
咨询电话 400-810-0598
网 址 <http://www.hep.edu.cn>
<http://www.hep.com.cn>
网上订购 <http://www.landraco.com>
<http://www.landraco.com.cn>
畅想教育 <http://www.widedu.com>

版 次 2011年1月第1版
印 次 2011年1月第1次印刷
定 价 49.00元

本书如有缺页、倒页、脱页等质量问题,请到所购图书销售部门联系调换。

版权所有 侵权必究

物料号 27000-00

“景观设计学教育参考丛书”序

景观设计学是对土地及土地上空间和物体所构成的地域综合体的分析、规划、设计、改造、管理、保护和恢复的科学和艺术。景观设计学是一门建立在广泛的自然科学和社会科学基础上的综合性较强的应用学科,尤其强调对于土地的监护与设计,与建筑学、城市规划、环境艺术等学科有着紧密的联系,并需要地理学、生态学、环境学、社会学等诸多学科的支持。

在我国城市迅速发展的背景下,景观设计师所承担的责任显得愈发重要。在城市建设如火如荼的情况下,在几千年来未有的发展机遇面前,我国正面临着同样严峻的挑战。由于长期以来片面追求经济发展,我国显现出日益突出的人地关系危机。值得庆幸的是,近些年来,中央清醒地认识到问题,及时作出转变,明确提出科学发展观,强调人与自然和谐共存的可持续发展理念。党的十七大更是明确提出生态文明建设的重要性。在这样明智的宏观政策的指引下,面对仍然严峻的生态灾难,景观设计学作为协调人与自然关系、全面而系统地解决人地危机的学科,需要也应当承担起时代赋予的使命。因此,我国的景观设计学专业人才也愈发重要。培养适应我国当前需求的景观设计学专业人才已刻不容缓。

然而,总地说来,我国当代的景观设计学教育还处于初级阶段,学科建设与教学体系还很不完善,各学校之间各自独立,没有形成相对统一的教学模式与教育体系,这对于我国景观设计学学科发展和人才培养显然是不利的。

面对如此的趋势与需求,以北京大学为首的各高等院校相继设立景观设计学专业,学科教育联盟已见雏形,教学体系也在探索中逐步走向完善。在各高等院校大力支持与配合下,北京大学景观设计学研究院在吸取国外学科建设模式经验的基础上,逐步探索出一套适应我国国情的景观设计学专业与学科的教育体系。为了促进我国景观设计学发展,为国家培养和输送更多有用的专业人才,北京大学景观设计学研究院组织了“景观设计学教育参考丛书”。本丛书收录了景观设计学课程教学案例,旨在为我国景观设计学专业教育提供更新、更完善的思路,为开设相关专业的各高等院校搭建广泛的交流平台,使学科得以良好健康的发展,为我国构建和谐人地关系培养更多的专业人才。

俞孔坚

前 言

景观社会学是北京大学深圳研究生院、北京大学景观设计学研究院(GSLA)自2005年起开设的一门兼具探索性与创新性的研究生课程。之所以将“景观”与“社会”组合起来作为课程名称,旨在表明三点:其一,本课程的目的是让景观设计专业的学生们走出校门,接触活生生的人,认知社会,了解社会需求;其二,课程要求学生以社会学的视野和方法,观察与理解真实的人与土地的关系,研究由此而形成的各种社会问题;其三,以此为起点,继续探讨基于人与土地的社会问题的规划与设计解决途径。景观社会学为学生们提供了认知机会,学生们在该课程中掌握的方法会贯穿他们景观设计专业的全部学习过程,也必将影响他们将来的事业与人生。

景观社会学课程采用“学生为主,面向社会”的全新模式:由李津逵与李迪华老师主持,另外还面向社会聘请了十余位资深人士作为指导老师,以北京大学深圳研究生院景观设计学专业研究生为主体,分为若干个专题小组,对于中国社会中与土地紧密相关的代表性问题开展研究。

本书收录了2009年北京大学深圳研究生院景观设计学专业景观社会学课程8个专题的研究报告,内容涉及城市公共设施、城市公共空间、城市文化遗产的保护等具体社会问题和前沿学术问题。景观社会学课程教学迈出了我国景观设计学专业教育中对人、土地与社会进行观察、理解与探索的重要步伐。希望本书能为景观设计学教育和实践工作者提供新思路。

在景观社会学课程教学过程中,由多专业学生组成小组,他们不断地与指导老师交流讨论,并经过多次由相关专家学者参与点评的汇报过程,不断地改进与完善研究。期间,还结合不同专题举办多次讨论沙龙与讲座,以扩大学生们的视野与思路。最终,各小组完成研究报告,并在终期汇报时邀请各领域权威专家进行点评与指导。

本书虽然收录的是学生们的研究报告,内容却融汇了全体指导老师的知识、智慧和心血,他们对这本书的学术贡献未能通过署名的方式来体现,希望参与的学生们能够铭记在心,希望读者在理解本书的学术思想和方法时,意识到这是一个集体的成果和集体智慧的结晶。我们更加希望,这样的教学模式能够在更多的高等院校被复制。高等院校的本科生和研究生教育,如果能得到更多的社会援助和参与会起到事半功倍的效果。景观社会学课程5年的实践经验表明,这种在有限的条件下最大限度地缩短学校与社会、学生与社会距离的教学模式对学生和参与的

教师都是有益的。这些经验的鼓舞,促使我们坚持出版学生的研究报告,更希望研究报告的出版能够鼓励更多社会上有识之士加入到中国高等教育的校外援军队伍中。

本书的写作分成以下几个阶段:一是由各专题参与人员完成研究报告初稿,并进行初次修改与排版;二是由李迪华负责,各小组选择一名或两名小组成员按照出版要求深化和完善研究报告,完善后的研究报告由路露组织并指导各研究报告主要撰写人进行多轮修改;三是由李迪华和路露审稿,路露和杜宏惠完成最终的整理和修改。本书的具体分工如下表所示:

专题	专题标题	指导老师	研究报告初稿撰写人员	研究报告完善与多轮修改人员	审稿人	最终的整理和修改人
专题 1	城中村居民日常户外活动空间使用状况调查——以深圳平山村为例	李津逵、曾真	刘倩颖、郝清、帅莱、解娜	刘倩颖	李迪华、路露	路露、杜宏惠
专题 2	大芬村“特殊村民”居住成本调查研究	肖靖宇、李迪华	张坤、罗杨文、张奕勤、王玉圳	张坤		
专题 3	“大规划”下的村民应对——以深圳鹏城社区为例	周旭	苏博、杨楠、丛元、卢颖翔	苏博		
专题 4	文化遗产的博物馆式保护途径——以鹤湖新居客家民俗博物馆为例	肖靖宇、周志辉、李迪华	汪暖暖、孙雨、白晶、黄威文	汪暖暖		
专题 5	深圳公交中途站雨棚缺失原因调查	周林、李津逵、范军	杜宏惠、王新、岳竹、冉鑫、边春霖	杜宏惠		
专题 6	深圳市茶光小学学生成长环境及成长状况研究	李津逵、曾真、李迪华	焦阳、胡望舒、张莹	焦阳		
专题 7	创意文化园空间分析与功能评析——以华侨城创意文化园为例	周志辉	乔倩、陈玥、刘云帆、耿佳丽、李雪、周昶帆	乔倩		
专题 8	蛇口海上世界广场公共空间使用调查	李津逵、范军	王晓虎、李钊、徐飞、黄秀丽、百泰轩、张金慧	王晓虎、李钊		

特别感谢无私为景观社会学课程提供指导的全体老师们,尤其是李津逵老师,感谢参与课程点评的全体专家们,他们是周旭、周林、曾真、吴文媛、周志辉、肖靖宇、范军、于长江、宋华、高杰、明亮、刘晓都,他们给学生们留下的指导意见和评语,绝大部分可见于书中正文。他们的加入,使北京大学的研究生教育更加充满活力,他们是改变中国高等教育沉溺于书本和“理论研究”现状的援军。

特别感谢路露、杜宏惠,他们的出色编辑、组织和坚持不懈地修改及完善书稿,让“一切都是

可能的”信念成为实实在在的出版成果。

特别感谢高等教育出版社李冰祥、柳丽丽和徐丽萍,她们的信任和鼓舞让我们对“一切都是可能的”信念抱着坚定不移的信心,她们的辛勤工作帮助我们实现了对教育探索的理想。

希望本书出版,能够起到抛砖引玉的作用,业内人士的批评与建议,是发展完善景观社会学课程教学的重要条件,更是对完善景观设计学高等教育的支持。

李迪华

2010年7月

目 录

专题 1	城中村居民日常户外活动空间使用状况调查——以深圳平山村为例	1
专题 2	大芬村“特殊村民”居住成本调查研究	37
专题 3	“大规划”下的村民应对——以深圳鹏城社区为例	65
专题 4	文化遗产的博物馆式保护途径——以鹤湖新居客家民俗博物馆为例	92
专题 5	深圳公交中途站雨棚缺失原因调查	141
专题 6	深圳市茶光小学学生成长环境及成长状况研究	163
专题 7	创意文化园空间分析与功能评析——以华侨城创意文化园为例	195
专题 8	蛇口海上世界广场公共空间使用调查	236

专题 1 城中村居民日常户外活动空间使用状况调查

——以深圳平山村为例

小组成员:刘倩颖 郝清 帅莱 解娜

指导老师:李津逵 曾真

摘要:城中村是城市化过程的产物,是城市的低成本、高密度生活区。本研究选取深圳市南山区平山村作为研究对象,观察和记录平山村中人群的户外活动习惯和特征,描绘平山村的空间形式,真实反应城中村居民日常户外活动空间使用状况。

关键词:城中村;户外活动空间;深圳平山村

指导老师介绍:

李津逵:北京大学景观设计学研究院客座教授,中国综合开发研究院城市经营研究中心主任研究员

曾真:北京大学景观设计学研究院客座研究员,中国综合开发研究院城市经营研究中心副主任

1. 引言

1.1 选题背景

城中村是我国城市化进程中的一种特殊产物。城市经济发展、用地扩张促使原本的农业用地转化为城市建设用地,而不断涌入的外来务工人员使得廉租房^①的市场需求急速增大,城中村便在这一背景下,应运而生,在给当地的村民带来了较大收入的同时,逐渐演变为当地村民向外来务工人员提供便宜出租房的廉租房区。

目前在我国的大中城市中,城中村的现象都比较普遍。以深圳为例,深圳现存有 241 个城中村,其中特区内有 91 个,特区外有 150 个(王敏坚,2007)。

城中村内部建筑密度高,居住人口多,一直被人们用“拥挤”、“混乱”、“违章”等字眼形容。研究小组试图走出人们对于城中村的成见,走近这庞大的人群,从户外活动空间使用的角度,探究其中人们真实的生活状态。

1.2 研究对象

课题的研究对象是深圳市南山区平山村的居民户外空间与活动。

平山村位于深圳特区南山区西丽镇,北靠深圳大学城,南临红花岭社区。除了平山村居住区外,周边还有五个紧邻的工业区,附近有多条城市干道。

平山村本村面积约为 20.26 万 m²,高度密集的住宅楼,共计 600 余栋建筑,建筑面积达到 526 800 m²,容积率为 3.12。路网密度为

^① 本文中廉租房指房租便宜的出租房。

76.42 km/km²,其中除去平山公园、工厂区外,余下的居住区路网密度为 96.77 km/km²。餐饮街宽度为 5 m,主街宽度为 8 m。平山村总人口约 33 000 人,人口密度达到了 12.59 万人/km² 左右。其中绝大部分都是外来务工人员,本村居民仅 700 人左右,约占总人口的 2%。

本研究在几次预调查的基础上,经过专家的指导,进行了两个阶段的方向调整。历次研究进展和调整过程以及专家给予的指导意见内容详见附录。

2. 研究方法和过程

2.1 研究方法

2.1.1 访谈法

本研究主要采用偶遇式访谈法,对在城中村户外空间活动的主体人群进行随机访谈,主要调查人们的空间利用方式和感受。

2.1.2 观察法

通过观察社区内户外空间活动人群的行为特征,以及收集数据,研究城中村的空间特征对人群行为的影响,同时辅助访谈法,以便加深理解。

2.1.3 测量法

对平山村的一些空间数据进行了量化。比如街道长度、临街建筑高度、巷道的尺度、设施的尺度、出入口数量、道路密度、业态的类型和数量统计等,为如实描述平山村的空间特性提供支持。

2.2 研究过程

2.2.1 前期准备

包括文献资料收集,如有关城中村的论文及著作,以及社会学研究方法的学习。

2.2.2 实地调研

首先,对城中村以及周边地区进行初步的踏看和体验,建立起对研究对象的感性认识。接下来走访平山村工作站,向站长了解平山村的基本情况,收集基础资料。最后对村中几条主要的街道拍摄了照片并进行业态统计。

在研究的初期,研究小组还进行了连续近 24 h 的生活记录并结合访谈了解人们的活动情况。

2.2.3 分析与调整

对实地调研的资料进行整理分析,在已有资料中发现进一步研究的兴趣点,并为下一步分点观察打下良好的基础。

2.2.4 深入调研

在之前研究的基础上选择几个重点调研区域,深入调研,记录该点的社会生活,并测量其空间尺度,反映城中村典型的户外空间特征与活动特征。

2.2.5 数据处理与总结

整理调研数据,提炼结论,撰写报告。主要步骤为:空间描述—活动记录—分析—总结。

3. 研究结果

3.1 总体分析

如图 1.1 所示,平山村东北方向为深圳大学城,东面、南面和西面都紧邻工业区,周边由城市道路包围。平山村与周边不同用地类型之间的区外关系,将直接影响其内部人流的活动特征。

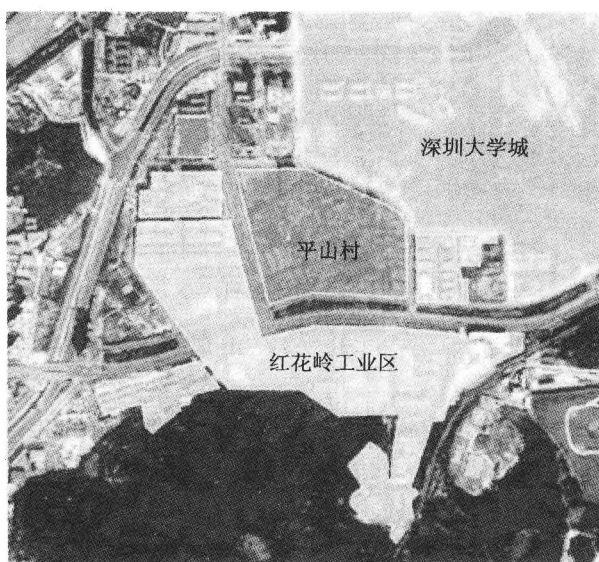


图 1.1 平山村区位图

本研究选取主要街口的人流量作为重要指标,用以反映平山村人流活动的总体情况。

从图 1.2 中可以看出:

主要街口 1:

人流变化各方向总体呈现上午和下午两个高峰,这和上下班、买菜的活动有关。

a 向,在 11:30—12:00 出现了一个高峰,此时是下班的时间。出现这种情况的原因:住宅楼大部分都在 a 向上,下班的人可能回住处休息;a 向有一条热闹的餐饮街,是工人午餐的主要去处。

b 向的最高峰值出现在 07:00—07:30,主要是受工厂和平山小学的区位影响。平山小学 7:50 开始上课,工厂 08:00 开始上班,人流主要是由工厂工人及其子女组成。



图 1.2 平山村内三个主要街口的人流量统计

c 向人流变化不大,通向平山公园、市场等,主要是平山村内部的休闲、消费活动。

d 向的人流高峰也出现在 07:00—07:30,该方向直接通向红花岭工业区,上班的人流是主要的组成。

主要街口 2:

d 向通往平山村内部,人流普遍比较多。

b 向最高峰出现在 08:00—08:30,该方向经过平山公园、平山市场,通向丽山路(路对面就是工业区);沿路有很多小吃铺,吃早点、买菜的人多。

牌坊处:

进村人数在 17:30—21:00 出现高峰,主要是下班的人群、去附近超市购物的人群。经由面前的丽山路可以很快到达西丽镇的繁华地带,所以晚饭后往来的人数较多。

出村人数在 07:00—08:00 和 19:00—20:30 两个时段出现高峰。早上主要是上班,傍晚是出村消费的人群。

在牌坊处和主要街口 2 对来往人群的统计也证实了以上的分析(图 1.3~图 1.6)。假设穿工作服的人为外来务工人员。

从图 1.3 和图 1.4 对比中能看出,牌坊处的人流主要是外来务工人员。

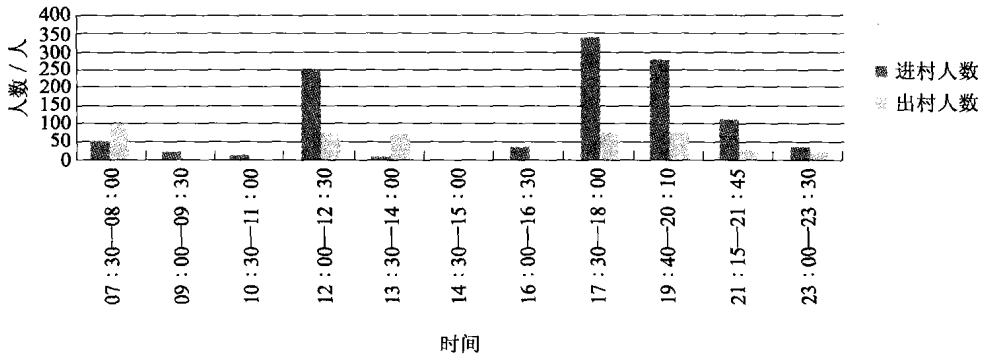


图 1.3 牌坊处穿工作服进出人数统计

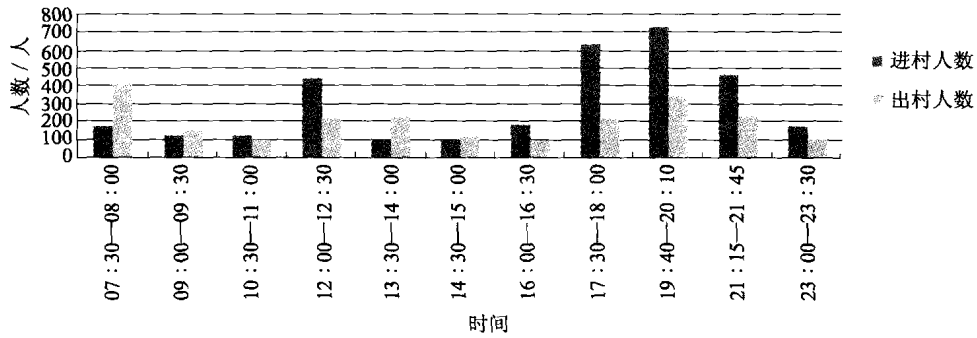


图 1.4 牌坊处人流量统计

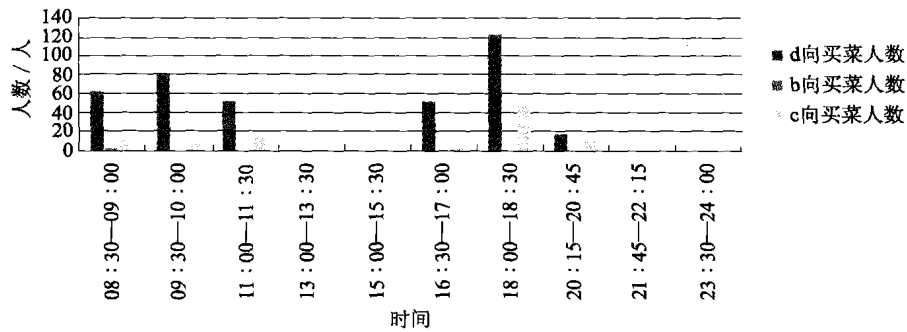


图 1.5 主要街口 2 买菜人数统计

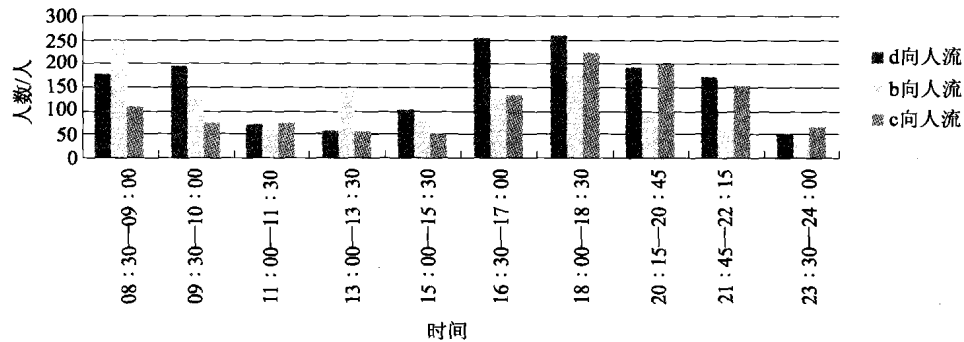


图 1.6 主要街口 2 的人流量统计

可以看出,8:00—12:00 和 16:00—19:00 的人流,主要是买菜的人,这是受平山市场的区位影响。但是 20:00—22:30 的高峰人流,则基本不是买菜人群,很大一部分是往来平山公园休闲、参与活动的人群。

平山村内部的人流活动主要聚集在平山公园、美康百货前广场以及商业街道等处。其中平山公园是城中村最集中的、面积最大的公共活动区域,全天各个时段都会出现种类不同的自发活动,观察统计有 16 种。

主街上商业繁华,活动丰富。沿街的巷口是两种空间的交接处,由较为私人化的狭小空间转换到开敞的公共空间,在观察中发现,沿街的很多活动都围绕巷口而开展,或在巷内或在巷外的店铺前。

通过以上分析可以得出如下结论:

1) 平山村内的人群活动大体上呈现上下班高峰、买菜高峰、饭后户外活动高峰的特征,是一个典型的城市社区。

2) 在居民日常生活中,重要的公共活动空间包括周边的工作区(即各工业区)、平山村内部的农贸市场、唯一正式开放的空间——平山公园、众多巷道巷口等非正式交往空间。

平山村内部这些重要区域是人群活动的重要节点,下文分别对它们作具体描述和分析。

3.2 分区分析

本研究选取几个重要区域和节点来进行具体的分析,包括平山公园、主街上的巷口、巷道空间、东部入口的餐饮街,如图 1.7 所示。

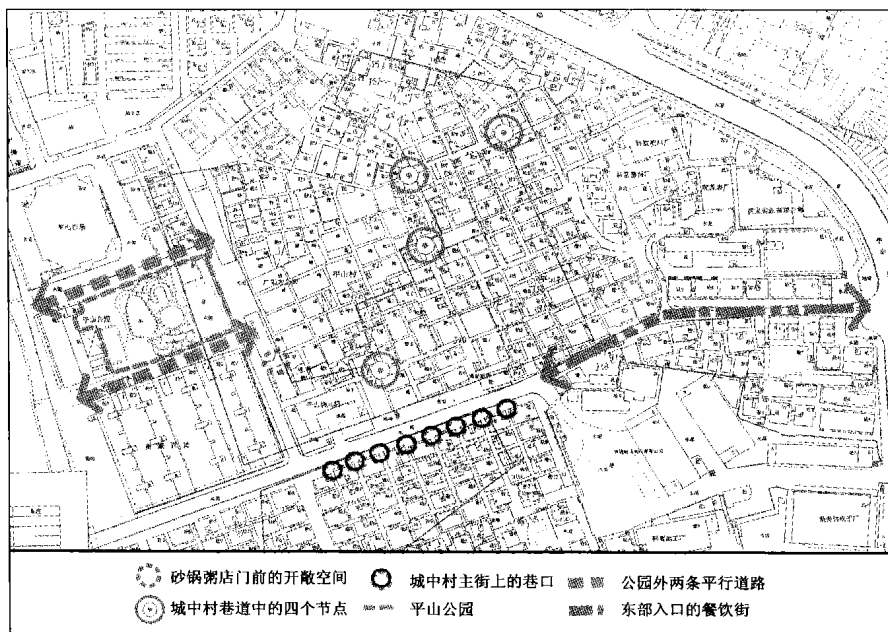


图 1.7 重点研究区域示意图

3.2.1 平山公园

1) 空间描述

平山公园位于平山村西侧,北侧临近平山农贸市场,南侧相邻美康百货后门,西侧相邻平山村外侧丽山路,东侧为平山村主入口。这是一个矩形开放空间,由东部树池坐椅广场区、中部水池区和西部坡地健身区组成。

2) 活动记录与分析

户外活动记录时间从 06:00 持续至 24:00,将平山公园里发生的活动概括为以下几个类别:独自休息、聊天、带小孩活动、健身活动、娱乐消遣和其他活动。

(1) 独自休息

独自休息的人主要是利用一些现有设施来进行休憩活动,包括坐、站和躺。主要发生在坐椅、健身设施、树林、花坛等处。

在图 1.8 中,坐椅 1 位于人流最多的区域,其人数随着遮阴面积的增大而增多。坐椅 2、3 区域由于树木遮阴较少,白天的人数较少,但是夜晚该处人数较多,人们围坐在坐椅 2、3 处观看跳舞、溜冰等活动。但是,坐椅 3 处的人流明显低于坐椅 2 处,原因在于坐椅 3 的高度是 40 cm,旁边的花坛高为 32 cm,而后面的围墙高度为 50 cm。在沿围墙一侧没有入口可从街道进入公园,这个时候人们就会选择将围墙和坐椅或花坛作为两级阶梯进入公园,从而导致坐椅的表面十分肮脏(图 1.9),很少有人愿意在此坐下。

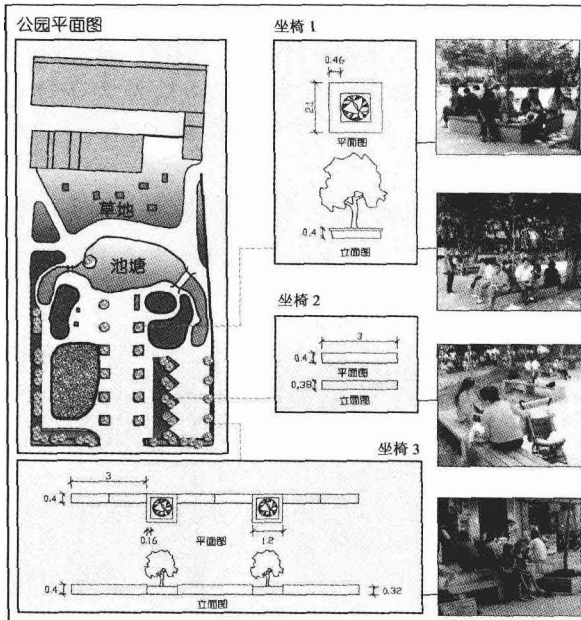


图 1.8 独自坐着的人的空间分布



图 1.9 围墙肮脏的坐椅



图 1.10 坐在假山上的人

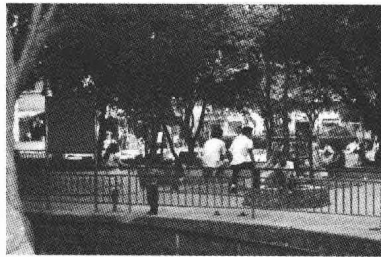


图 1.11 坐在栏杆上的人



图 1.12 坐在树根上的人

除了坐椅外,人们还会选择其他地方坐下休息,例如,花坛边,树根上,假山上(图 1.10),桥上,健身设施上以及公园池塘的栏杆上(图 1.11)。这些区域都遮阴良好,另外花坛边具有私密感,而树根上(图 1.12)、假山上和桥上可以居高临下等,因此即使坐在上面感觉不舒服,但是仍有人选择在此休息。

站着的人多集中在池塘栏杆边(图 1.13),那里比较阴凉,并可以观赏池塘里的鲤鱼。

躺着睡觉的人主要分布在坐椅 1、2 上及花坛边沿、围墙上(图 1.14~图 1.16)。通过图 1.8 可以看到,坐椅 1 的椅面宽度是 0.46 m,长度是 2.1 m;坐椅 2 的椅面宽度是 0.38 m,长度是 3 m。根据人体量测值得知,一个成年人平卧时,肩膀的最大宽度是 0.4 m,在床上睡觉时至少需要 1.2 m 宽、2.1 m 长的空间才能保证安全和舒适。在没有类似床垫等休息设施的情况下,坐椅 1、2 能基本满足平卧下去的最小尺寸要求时,其必然成为午休的最佳选择。

另外观察到少许人把公园的围墙和花坛作为午休的场所。测量发现,围墙的厚度为 0.26 m,花坛边沿的宽度为 0.24 m。

(2) 聊天

聊天活动主要集中在坐椅边、围墙边、健身设施上、水池栏杆边、花坛边(图 1.17~图 1.18)。这几个地方的共有特点是有遮阴的树木,有可以休息或倚靠的设施。

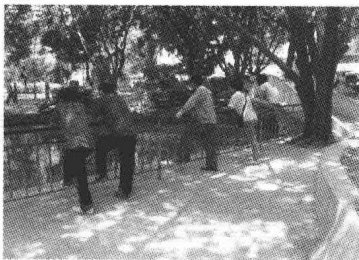


图 1.13 池塘栏杆边站着的人

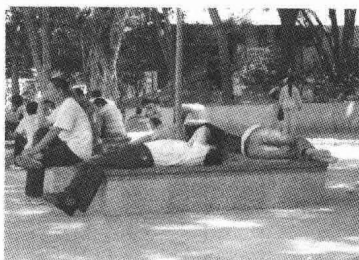


图 1.14 坐椅 1 上躺着的人



图 1.15 花坛边缘躺着的人



图 1.16 围墙上躺着的人



图 1.17 坐椅边聊天的人

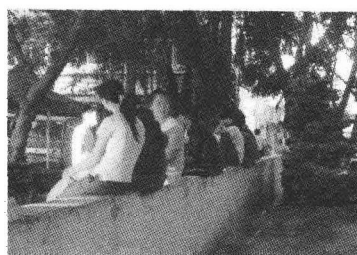


图 1.18 围墙边聊天的人

在坐椅边聊天的人以带小孩的女性为主,她们在带小孩的过程中,会一边与同伴拉家常。

在公园围墙边、水边、栏杆边以及花坛边聊天的人以中青年人为主。他们一边观看来往人流或池中鲤鱼,一边与同伴聊天。在花坛边聊天的人常常占用花坛之间的 0.9 m 宽的过道,分坐花坛两边聊天。

健身设施周边时常同时有多种活动开展,如聊天,或者闲坐。使用者以朋友、情侣以及小孩家长为主。

(3) 带小孩活动

4 岁以下的小孩多由家长、保姆照看。这部分家长和小孩是公园里活动的主体(图 1.19~图 1.24),活动时间集中在 08:30—11:30 和 15:30—18:30 两个时间段。主要活动地点在公园中央的坐椅上和花坛边。



图 1.19 带小孩晒太阳的妈妈

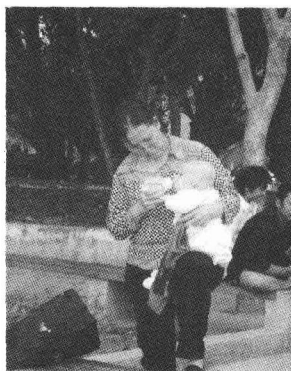


图 1.20 给小孩喂奶的奶奶



图 1.21 抱小孩玩的爷爷



图 1.22 爬栏杆的小孩



图 1.23 玩滑梯的小孩



图 1.24 玩过家家的小孩