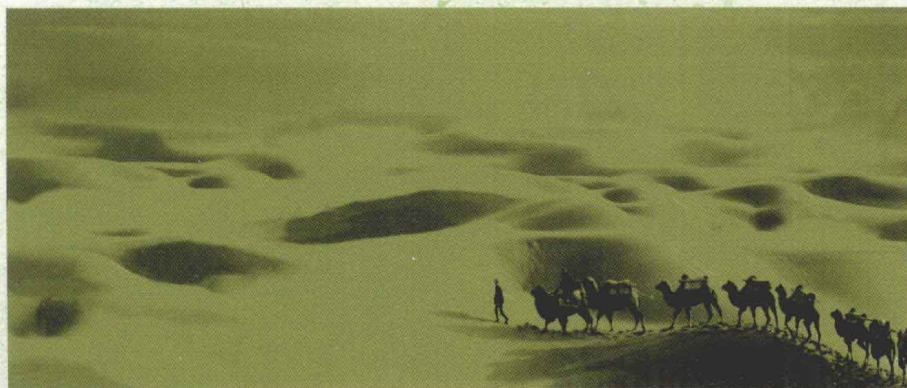




· 中山大学人类学文库 ·
ZHONGSHAN DAXUE RENLEIXUE WENKU



中古艺术宗教与 西域历史论稿

姚崇新◎著

ZHONGGU YISHU ZONGJIAO YU
XIYU LISHI LUNGAO



創于1897

商務印書館
The Commercial Press

中古藝術宗教典
西域歷史論稿

汪東著



創于1897

商務印書館

The Commercial Press

2011年·北京

图书在版编目(CIP)数据

中古艺术宗教与西域历史论稿/姚崇新著. —北京:
商务印书馆, 2011

(中山大学人类学文库)

ISBN 978-7-100-07691-3

I. ①中… II. ①姚… III. ①宗教艺术—中国—
中古—文集②西域—地方史—文集 IV. ①J19-53
②K294.5-53

中国版本图书馆 CIP 数据核字(2011)第 028781 号

所有权利保留。

未经许可,不得以任何方式使用。

中山大学人类学文库

中古艺术宗教与西域历史论稿

姚崇新 著

商务印书馆出版

(北京王府井大街36号 邮政编码100710)

商务印书馆发行

北京市白帆印务有限公司印刷

ISBN 978-7-100-07691-3

2011年5月第1版

开本 787×960 1/16

2011年5月北京第1次印刷

印张 31 1/4

定价: 53.00 元

序

姚崇新从广州寄来他的书稿，征序于我。这里面的文章，过去大多数都读过，这一阵重新翻阅，倍感亲切。全书分为四编：第一“考古发现与中古佛教艺术”，主要是有关佛教造像等佛教艺术方面的论文；第二“汉传佛教的周边考察”，所收文章内容以高昌佛教为主，兼及吐谷浑和北凉的佛教；第三“西域胡人及其宗教”，文章特别讨论巴蜀地区的粟特、波斯人和祆教遗迹；第四“中古吐鲁番的历史与社会”，内容涉及高昌政治史、中外医药文化交流和唐代西州的地方教育。琳琅满目，美不胜收。

崇新是我的第一个硕士，从吐鲁番市博物馆考来北大，与北大许多天之骄子相比，学问的根底不是很好。但他肯下功夫读书，而且勤于思考，从吐鲁番文书出发，以中外关系史为大的背景，关注学术的许多方面，所以路子也越走越宽。他后来跟从马世长先生攻读佛教考古的博士，深入考察四川广元石窟寺，也曾参加云南剑川石窟的调查，在学期间得到宿白、杨泓、罗绍等先生的点拨指教。毕业后在岭南的中山大学人类学系工作，又有机会到美国哥伦比亚大学长时间进修，与于君方教授探讨佛教义理与佛教艺术。他由历史到考古，由考古到艺术史，一步步地拓宽自己的学术领域。

吐鲁番是崇新步入学术的出发点，我选择高昌国的佛教和佛教教团的题目让他来做，他由此出发，持之以恒。大概约十年后，他又有机会参加我主持的“新获吐鲁番出土文献整理小组”，对于高昌佛教有了新的认识。他近年来对于唐代西州的教育撰写了系列文章，也填补了吐鲁番学的一项空白。

从中外关系史的角度出发,又有了佛教考古学的知识背景,崇新从吐鲁番走出来,进入佛教艺术领域,对青州出土北齐造像、成都出土南朝造像等,都发表了自己的看法。又从佛教进入袄教领域,对于巴蜀地区的胡人和火袄教遗迹做了系统的探讨。

学术是个巨大的网络,许多看似无关的学问,其实中间都有网线相连。一个人的学问也是从点做起,然后从一个点向其他点延伸,如果你的功力达到了另一个点,你就能把两个不同点的学问贯通。这样一个点、一条线地不断贯通,不断扩大,就逐渐地构建起一个人的学问网络。有的人会在一个网络中编织极其细密的子网络,有的人善于纵向地连接历史的脉络,有的人则更喜欢横向地架构东西文明间的链条,无论哪一种,都是从一个个体出发,去构建一个以他本人为中心的局域网,他对于这部分的学术贡献,也就被凝聚在整个的学术网络中了。崇新的这部专著,既是在构建自己的学术网络,也是对许多学术领域的贡献。

我平日和崇新联系较多,看着他天南地北,东西驰骋,渐渐从吐鲁番的故纸堆里走出来,由西北到西南,又由西南到东南,一路洒下汗水,凝聚成文章中的闪亮结晶,我看到他的成绩,感到无比欣悦。

学问之路也是人生之路,我知道这部书的背后是崇新付出的许多艰辛,但它的出版,必将为他开启更为广阔的人生道路。

崇新与我,年岁相差无几,谊在师友之间。以上碎语,聊以共勉,是为序。

荣新江

2010年1月26日于大阪

目 录

第一编 考古发现与中古佛教艺术

- 青州北齐石造像考察····· 3
- 成都地区出土南朝造像中的外来风格渊源····· 42
- 观音与地藏
——唐代佛教造像中的一种特殊组合····· 63
- 中山大学图书馆藏北齐卢舍那法界人中像及相关问题····· 109

第二编 汉传佛教的周边考察

- 北凉王族与高昌佛教····· 165
- 试论高昌国的佛教与佛教教团····· 183
- 在宗教与世俗之间
——从新出吐鲁番文书看高昌国僧尼的社会角色····· 231
- 吐谷浑佛教论考····· 258

第三编 西域胡人及其宗教

- 中古时期巴蜀地区的粟特人踪迹····· 279
- 中古时期西南地区的粟特、波斯人踪迹
——兼论西南与印度、西亚的古代交通····· 300
- 唐宋时期巴蜀地区的火祆教遗痕····· 325
- “火神庙”非祆庙辨····· 348

第四编 中古吐鲁番的历史与社会

从“义和政变”到“延寿改制”

- 麹氏高昌晚期政治史探微····· 367

中外医药文化交流视域下的西州药材市场

- 以《交河郡市估案》为中心····· 395

唐代西州的官学

- 唐代西州的教育之一····· 421

唐代西州的私学与教材

- 唐代西州的教育之二····· 438

唐代西州的医学教育与医疗实践

- 唐代西州的教育之三····· 454

- 后记····· 496

第一编

**考古发现与
中古佛教艺术**

青州北齐石造像考察

近年来,青州地区陆续出土了一批造型精美、数量可观的北朝后期石造像,时间自北魏晚期以迄北齐^①,这再次引起学界对山东地区北朝佛教造像艺术的广泛关注。尤其是龙兴寺窖藏发现以后,青州地区的造像更受瞩目。内地及港台地区的佛教考古界和美术史界纷纷撰文研究,已初步形成一批研究成果^②。其中部分讨论虽然着眼于整个山东地

① 资料的刊布可参看夏名采、庄明军:《山东青州兴国寺故址出土石造像》,《文物》1996年第5期;青州市博物馆:《山东青州发现北魏彩绘造像》,《文物》1996年第5期;夏名采、刘华国、杨华胜:《山东青州出土两件北朝彩绘石造像》,《文物》1997年第2期;台北故宫博物院编:《雕塑别藏:宗教编特展图录》,台北,1997年;刘华国、贾广智:《山东青州龙兴寺窖藏佛教造像》,《收藏家》1997年第6期;王万里、刘华国:《山东青州北朝彩绘造像》,《收藏家》,1997年第10期;青州市博物馆:《青州龙兴寺佛教造像窖藏清理简报》,《文物》1998年第2期;宿白主编:《盛世重光——山东青州龙兴寺出土佛教石刻造像精品》,北京:中国历史博物馆,1999年;青州市博物馆编:《青州龙兴寺佛教造像艺术》,山东美术出版社,2000年;香港艺术博物馆编:《山东青州龙兴寺出土佛教造像展》,香港,2001年;Lukas Nickel, ed., *Return of the Buddha: the Qingzhou Discoveries*, London: Royal Academy of Arts, 2002.

② 较重要的成果可参看刘凤君:《青州地区北朝晚期石造像被毁时间和原因》,《山东大学学报》1997年第2期;又同氏《论青州地区北朝晚期石佛像艺术风格》,《山东大学学报》1998年第3期;陈慧霞:《山东北朝佛教造像初探》,载前揭《雕塑别藏:宗教编特展图录》;杨泓:《关于南北朝时期青州考古的思考》,《文物》1998年第2期;丁明夷:《缤纷入世眼,雕琢尽妙谛——青州佛像断想》,《文物》1999年第6期;宿白:《青州龙兴寺窖藏所出佛像的几个问题》,《文物》1999年第10期,又见前揭《盛世重光——山东青州龙兴寺出土佛教石刻造像精品》;金维诺:《简论青州出土造像的艺术风范》,载前揭《盛世重光——山东青州龙兴寺出土佛教石刻造像精品》;又同氏《青州龙兴寺造像的艺术成就——兼论青州背屏式造像及北齐“曹家样”》,载巫鸿主编:《汉唐之间的宗教艺术与考古》,文物出版社,2000年;又同氏《南梁与北齐造像的成就与影响》,《美术研究》2000年第3期;李清泉:《对北朝时期山东地区佛教造像的初步认识》,《艺术史研究》第一辑,1999年;孙新生:《试论青州龙兴寺窖藏佛像被毁的时间和原因》,《中国历史博物馆馆刊》1999年第1期;罗世平:《青州北齐造像及其样式问题》,《美术研究》2000年第3期;简鹂妨:《北齐青州地区佛教石造像风格问题研究》,台南艺术学院艺术史与艺术评论研究所第二届硕士论文,2001年。

区的造像,但明显给予青州造像更多的关注,大部分讨论是就青州造像而言。学者们除留意青州造像被毁的时间和原因外,更多讨论的是青州造像尤其是青州北齐造像的来源问题。关于这一问题,学者们多从宏观的历史背景出发进行分析,如北齐政治上的排汉与文化上的胡化倾向、北齐与西域的交往、北齐与南朝的关系等等,在此基础上对青州北齐造像的来源问题形成了较为一致的看法。目前学界探讨青州北齐造像的来源问题主要考虑了以下几个区域:①南方,主要是指萧梁;②北方,主要是指河北地区;③西域,主要是指丝路北道的龟兹。在具体分析时,大多数学者是将以上几个区域的影响综合起来加以考虑的,只是或强调北方多一些,或强调南方多一些。应该说,从宏观历史背景切入的思路无疑是十分正确的,这样的立论具有普遍意义。在此基础上提出上述区域的影响至少在理论上是可以成立的,因为这毕竟与当时的历史大背景相一致,因而上述思路和观点对我们深入理解青州北齐石造像的内涵无疑具有相当的启发意义。然而令人困惑的是,青州北齐石造像似乎是一个比较特殊的个案,用普遍原则来处理某些特殊的个案有时行不通。因为当我们将青州北齐造像与上述区域同期造像作仔细对比时,发现与它们的差异较大,甚至可以看出某些区域的造像与青州北齐造像完全属于两个不同的造像系统。此外,尽管学者们也注意到了青州石造像不同历史时期风格的变化,但在分析它们的渊源流变时,没有清晰地分阶段进行。而笔者以为,考察青州造像分阶段是十分必要的,各阶段的渊源流变可能不尽相同,不能一概而论^①。看来,关于包括北齐造像在内的青州造像的来源问题并没有彻底解决,笔者试就青州北齐时期造像的来源问题提出

^① 近期李玉珉先生撰文对山东地区公元410至469年的佛教造像进行了分阶段考察,该文对我们进行青州造像的分阶段考察具有一定的启发意义。参看氏著:《山东早期佛教造像考——刘宋至北魏时期》,《故宫学术季刊》第21卷第3期,2004年,第1—79页。

一些进一步的思考。

一、青州北齐石造像的主要特征和地域分布

为便于讨论,笔者先从材质的角度给青州北齐石造像作一初步界定。这里所谓的青州北齐石造像主要是指用当地出产的青石灰石为原料的造像,同时也包括少量的造像风格与前者一致的汉白玉造像。尽管我们判定青州北齐造像的属性仍以造像风格为主,但还是充分考虑了材质的差异,因为材质差异的背后可能暗含了造像风格的差异,而风格差异的背后则可能意味着不同的造像系统。同样,不同材质出现了同一风格的造像可能暗含了不同造像系统之间的某种联系。

1. 主要特征

材质以当地出产的青石灰石为主,形态以单体圆雕立像为主。既为圆雕,一般较少出现身光式的背屏,但有些造像在脑后圆雕出头光。

佛衣紧窄,轻薄贴体,隐现躯干。表面平滑,或不出衣纹,仅在袖口或裙摆处略作交代;或仅用单阴线或双阴线勾勒出少许衣纹,通肩衣纹于胸、腹部居中下垂。佛衣表面往往敷以彩绘,以通肩式为主,间有袒右式。通肩式右襟往往敷搭于左肩,领口或下垂,在胸前形成U字形,露出少许内衣,内衣有时于胸前结带;或领口上收,形成紧靠颈部的小圆领。以螺发为主,少量波发,肉髻低矮,以致发髻与头顶没有明显界限。佛面短而腮微鼓,面蕴微笑,头微颌。眉眼细长,眉如弯月,双目似闭,俯视下方。窄鼻翼,小鼻准,口小唇薄。双肩略圆,收腰窄臀,身体较平直,略显单薄,故而立式佛像往往显得体形修长(图1—7)。

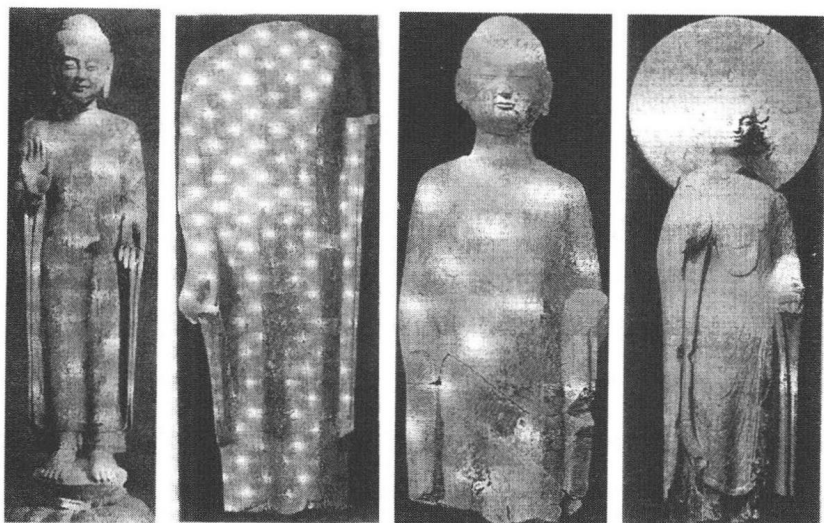


图 1

图 2

图 3

图 4

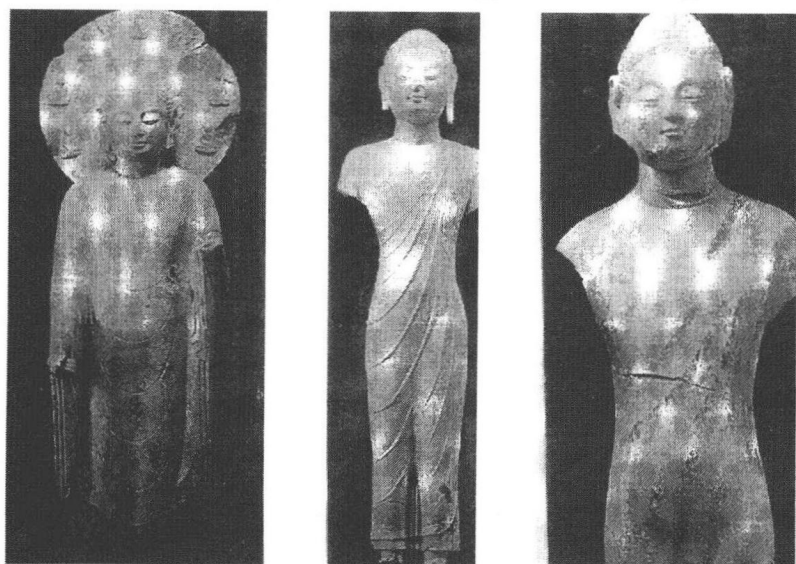


图 5

图 6

图 7

图 1—7 青州龙兴寺出土北齐石佛像(采自《盛世重光——山东青州龙兴寺出土佛教石刻造像精品》《青州龙兴寺佛教造像艺术》)

菩萨面相体征接近佛像的,就装饰而言,大体分为两类。一类装饰简单,头戴简洁小冠,除项饰外,全无璎珞装饰,有的甚至项饰璎珞全无。袒上身,下着紧窄贴体长裙,尽显身体轮廓(图8—10)。此类数量

较少。另一类装饰精细华丽,袒上身或斜披络掖,下着贴体长裙,使下半身呈直筒状。戴镂雕花蔓冠或高宝冠,披帛绕腹、膝二道或于膝前交叉。项饰瓔珞严身,瓔珞粗大,或单串斜挎,或双串乃至多串交叉于胸、腹部。整体显得僵直、呆板,缺乏动感(图 11、12)。



图 8



图 9

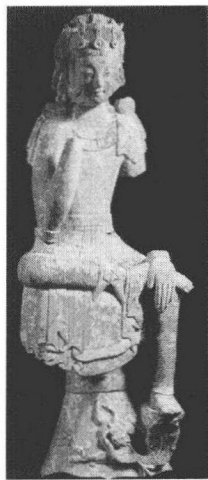


图 10



图 11



图 12

图 8—12 青州龙兴寺出土北齐石菩萨像(采自《盛世重光——山东青州龙兴寺出土佛教石刻造像精品》《青州龙兴寺佛教造像艺术》及《文物》1998 年第 2 期)

2. 分布地域

在以往的研究中,人们已经开始注意青州造像的地域分布情况,这无疑是正确的^①。但论者是在对青州造像不分阶段的情况下对所有青州造像作出的整体判断,所以据此考察北齐造像的有关情况尚显得不够精确。笔者在此根据迄今发表的山东各地的石造像资料,经过仔细比照,初步确定下列地区存在青州北齐石造像类型的造像。

(1) 诸城

1988年春,诸城市兴修体育中心时,出土一大批佛教石造像,部分资料曾作简要报道^②。此后随着建设工程的进展,又有许多新发现。1990年不仅又出土一批造像,还伴出瓦当、滴水的建筑构件。前后共发现石造像残体三百多件,其中较完好的躯体、头像一百余件^③。造像所用石料,以当地常见的石灰石、砂岩为主,间有少量不见于当地的汉白玉。时代自北魏晚期一直到北齐后期。造像形态以背屏式高浮雕和单体圆雕为主。报告在描述北齐时期的造像称:“佛像方圆或圆脸形,含胸,肩由窄变圆腹由凸渐平……较矮的螺髻或较矮的肉髻。盛行圆领下垂、右领襟敷搭左肩的佛衣,但腹下衣纹皆居中下垂……菩萨戴高

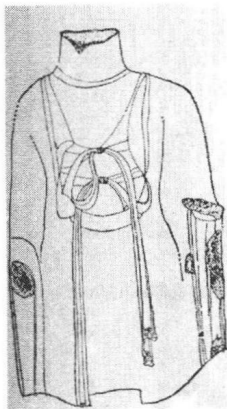


图 13

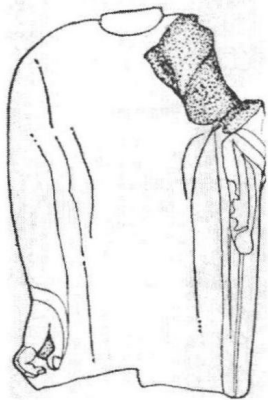


图 14

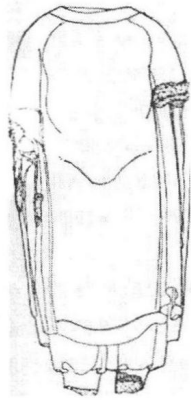


图 15

- ① 简鹂幼:《北齐青州地区佛教石造像风格问题研究》,第6—22页及附图1。
 ② 诸城市博物馆:《山东诸城发现北朝造像》,《考古》1990年第8期。
 ③ 杜在忠、韩岗:《山东诸城佛教石造像》,《考古学报》1994年第2期,第231—261页。

宝冠或花蔓冠,一般束贴体裙,有的为筒形裙……服饰一般轻薄裹体。”^①这些都具有典型的青州北齐石造像特征。单从残存的佛头像来看,亦足以说明诸城北齐石造像与青州北齐石造像属同一系统,只是在某些细部可能存在一些差异(图13—21)。



图 16



图 17



图 18



图 19

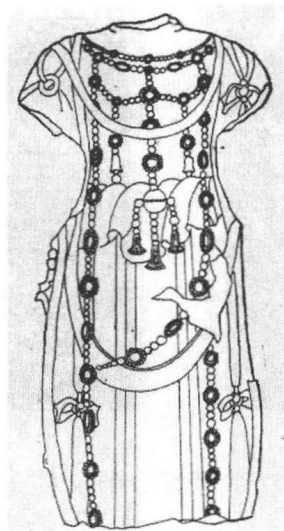


图 20



图 21

图 13—21 诸城出土北齐石佛、菩萨像(采自《考古学报》1994年第2期)

^① 杜在忠、韩岗:《山东诸城佛教石造像》,《考古学报》1994年第2期,第256页。

(2) 临朐

1984年,位于临朐县城东南45公里的大关镇上寺院村的明道寺遗址内发现一批石造像,造像埋藏于明道寺舍利塔下的地宫中。共清理出大小佛像残块1200余块,其中圆雕造像约占总数的49%,以佛像居多。背屏式高浮雕造像约占总数的51%,主要为一佛二菩萨。材质主要为当地的青石灰石,间有少量汉白玉。年代自北魏晚期至北齐时期,其中多件背屏式造像刻有北魏晚期纪年铭^①。从造像风格看,某些背屏式造像尤其是单体圆雕的佛像和菩萨像与青州北齐石造像基本相同(图22—24)。报告整理者甚至认为,编号为SLF1的圆雕立佛与青州龙兴寺出土的9号北齐立佛“如出一人之手”,故而认为明道寺造像“与青州龙兴寺窖藏佛像极为类似,亦与诸城出土的佛教石造像风格特点相近。”^②我们认为这样的判断基本符合实际。



图 22



图 23

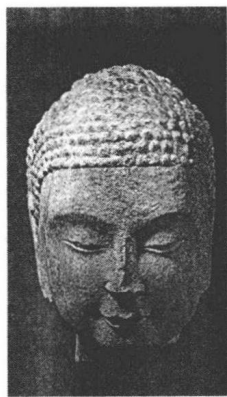


图 24

图 22—24 临朐明道寺遗址出土北齐石佛像(采自《文物》2002 年第 9 期)

^① 临朐县博物馆:《山东临朐明道寺舍利塔地宫佛教造像清理简报》,《文物》2002 年第 9 期,第 64—83 页。

^② 同上,第 78、81 页。