

# 威廉

(台湾) 威廉 著

William's CG Classroom

# CG

## 彩绘教室

插画王子技巧完全公开

Painter篇

- 美少女五官画法与上色技巧
- 发型的样式与画法
- 服饰的款式设计练习
- 十二单衣和服美女
- 巧克力、日式头饰、指甲彩绘的画法
- 翅膀羽翼、梦幻海底世界的画法



海峡出版发行集团

福建科学技术出版社

THE STRAITS PUBLISHING & DISTRIBUTING GROUP

FUJIAN SCIENCE & TECHNOLOGY PUBLISHING HOUSE



著作权合同登记号：图字13-2009-004

本书经台湾城邦文化事业股份有限公司尖端出版社授权出版。

未经书面授权，不得以任何形式复制、转载。

#### 图书在版编目(CIP)数据

威廉CG彩绘教室/威廉著. —福州：福建科学技术出版社，2010.4

ISBN 978-7-5335-3558-2

I. ①威… II. ①威… III. ①图形软件-应用-动画-技法(美术) IV. ①J218.7-39

中国版本图书馆CIP数据核字(2010)第029059号

书 名 威廉CG彩绘教室

著 者 (台湾)威廉

出版发行 海峡出版发行集团

福建科学技术出版社

社 址 福州市东水路76号(邮编350001)

网 址 [www.fjstp.com](http://www.fjstp.com)

经 销 福建新华发行(集团)有限责任公司

排 版 视觉21设计工作室

印 刷 福州华悦彩色印刷有限公司

开 本 889毫米×1194毫米 1/24

印 张 6

图 文 144码

版 次 2010年4月第1版

印 次 2010年4月第1次印刷

书 号 ISBN 978-7-5335-3558-2

定 价 33.80元

书中如有印装质量问题，可直接向本社调换

William

J218.7/125

2010

# 威廉

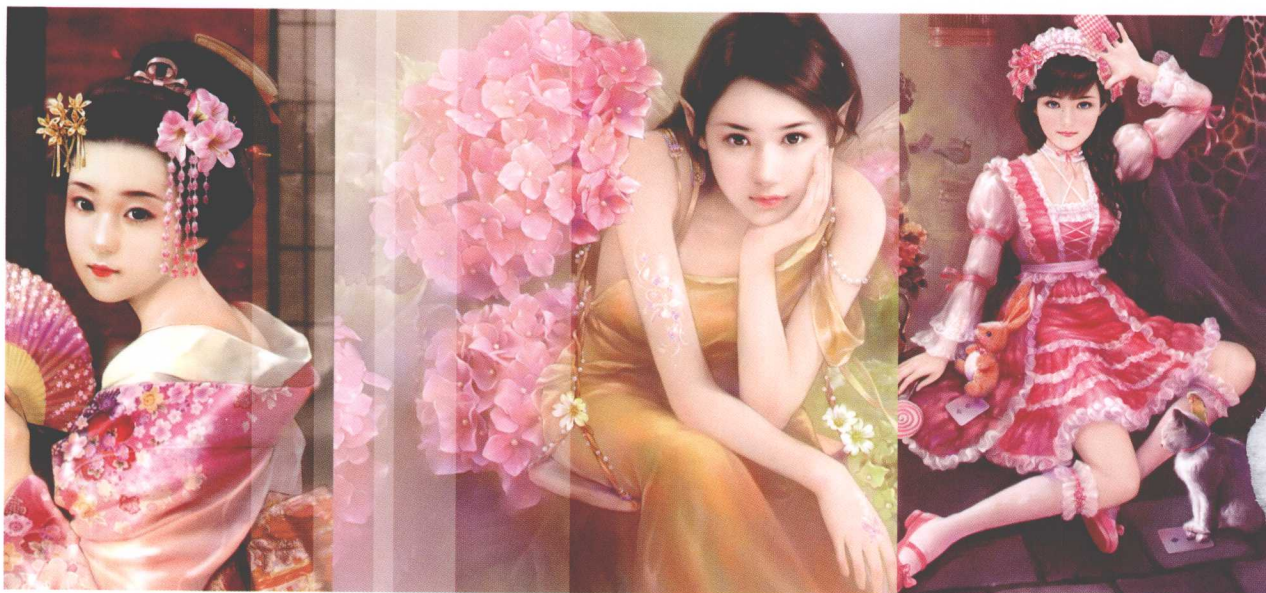
William's CG Classroom

# CG

彩 绘 教 室

插画王子技巧全公开

(台湾)威廉 著



# CONTENTS

自序	4
CG的准备动作	5
威廉的电脑配置/威廉的工作室配备/Corel Painter软件基本界面介绍/绘制前的准备	
Chapter 1 美少女五官画法与上色技巧	13
人物正面/半侧面/五官细部解析	
Chapter 2 发型的样式与画法	25
灵秀的长发/俏皮的发髻/清秀的短发	
Chapter 3 服饰的款式设计练习	35
春季的短袖/夏季的背心/秋季的长袖/冬季的披肩	



## 目录

Chapter 4 配饰的画法·····	47
手链与胸针/巧克力/日式头饰/指甲彩绘	
Chapter 5 花卉的绘制技巧·····	65
桔梗花/绣球花	
Chapter 6 背景的画法与气氛的营造·····	77
醒在梦河流域/天蝎座	
Chapter 7 进阶技巧示范·····	89
翅膀羽翼的绘制技法/梦幻海底世界——水的画法	
Chapter 8 源氏物语——十二单衣和服美女·····	101
樱花翩翩/屏风美人图	
Chapter 9 两种风格的美女·····	119
古装美女的气韵塑造/萝莉塔洋娃娃蕾丝服装	
佳作欣赏·····	141

## 自序

画画是一件令人开心的事。依稀记得学生时代，水彩课上同学围着石膏像惬意地作画的情景，大家无拘无束地讨论交流，笑声伴着颜料挥洒在画纸上。也许对我来说，绘画是一个与人分享快乐的过程，因此，虽然目前的商业绘画大都已经转向使用电脑，但是这种与人分享快乐的感觉一直都在。

我曾受邀担任CG电脑绘图Painter课的老师，在教学的过程中，我发现多数学生在绘画时会遇到这样那样的问题，因此通过这本教学书，希望将更多的绘画心得与他人交流。

本书以示范人物画为主。从古到今，有很多人不断地绘制与琢磨人物画，悟出了一个道理：要绘制好人物画，就需要捕捉到人物的灵气与魅力，而这唯有下苦功才能做到。

很多人会问：“电脑绘画与手工绘画有何不同？”其实绘画的本质始终都不变，就是“创作”。电脑绘画优点在于容易修改、容易传输。因此电脑绘画在现今的商业绘画中成了主流。手工绘画与电脑绘画本质并无不同，但完全由电脑完成的人物画作，容易失去人物个性。所以即便使用电脑绘画，手工绘画的功夫也是不可或缺的。

绘画也是一门学不尽的学问，要一边创作一边学习。同样画一幅人物画，每个人都有自己习惯的绘画方式与技巧。唯有不断地学习更多的知识，才会逐渐成长，掌握更多适合自己的绘图方式和技巧。而我也一直认为，自己的创造一定还有可以改进的地方，因此也希望看了这本书的读者，通过自己的尝试，找到更多适合自己的方法。祝大家画技精进！

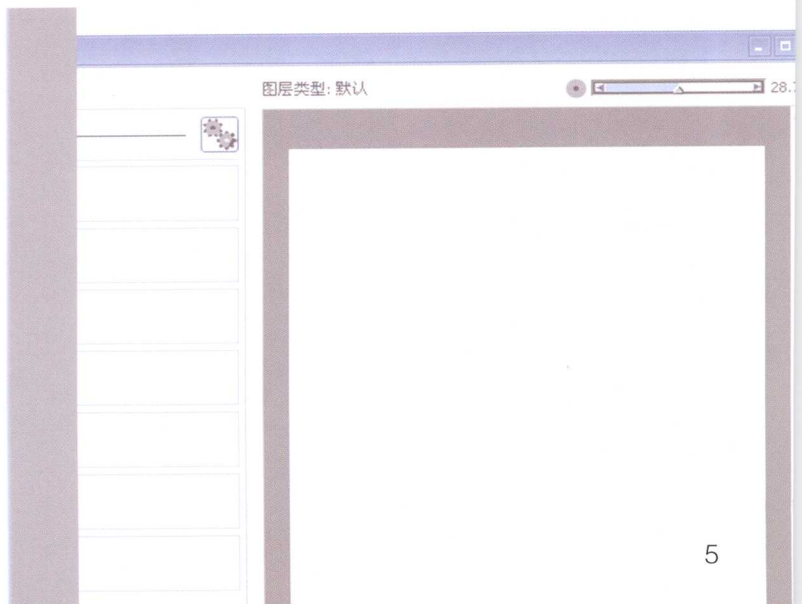




- 彩色铅笔
- 扭曲变形画笔
- 数字水彩笔
- 橡皮
- 水彩笔
- 水粉笔
- 油墨毡笔
- 油性蜡笔
- 油画笔
- 海绵
- 液体墨水笔
- 照片
- 特效笔
- 着色笔
- 碳笔
- 粉笔
- 粉蜡笔
- 艺术家油画笔
- 艺术家画笔
- 艺术钢笔
- 蜡笔
- 调和笔

# CG 的准备动作

◆ 威廉的电脑配置/威廉的工作室配备/Corel Painter软件基本界面介绍/绘制前的准备



# 威廉的电脑配置

## The computer appliances

### PC电脑主机主要配置

#### 【CPU: Intel(R)Pentium(R)4CPU】

CPU等级越高，处理速度越快，价格也就越高。硬件市场上不断地推陈出新，可根据自己的图像文件大小考虑，够用即可。

#### 【内存: 2.00GB】

内存关系到画图笔刷的处理速度。笔刷、图像文件越大，对内存的要求就越高。对于初学者来讲，只要有2GB内存，就可轻松愉快地绘画了。随着画技逐渐熟练，处理的图像文件也越大时，再考虑增大内存。

#### 【硬盘: 200GB】

视个人需要，存储的图越多，需要的容量就越大。不过，定时将图刻录成光盘备份，也是很好的方式。

### 绘图工具

#### 【绘图板: WACOM Intuos3】

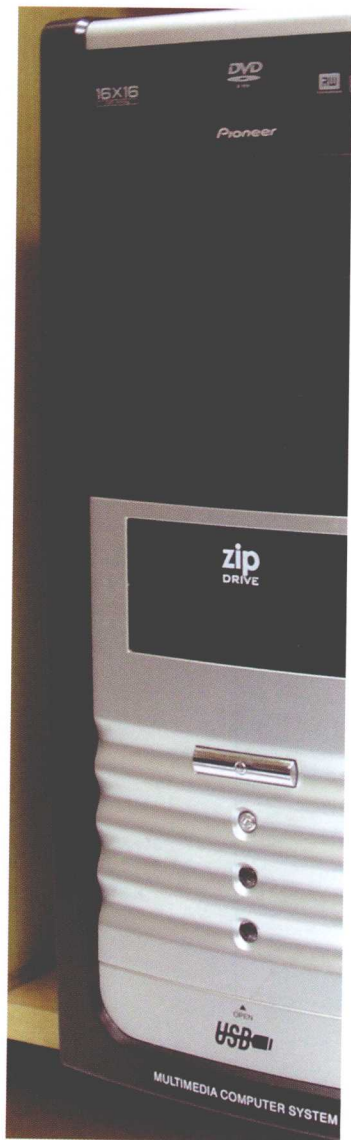
先前使用的WACOM Intuos2绘图板，很好用。WACOM Intuos3添加了快捷键，使用更顺手了。使用哪个版本并不重要，最重要的是自己的使用习惯。

#### 【使用系统: Windows XP】

Painter软件在PC与MAC中最大的差异，在于键盘的快捷键不同，只要稍加适应即可。

#### 【绘图软件: Corel Painter中文版】

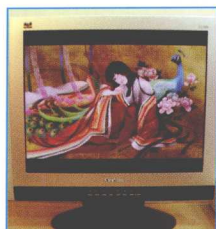
曾经使用过Painter英文版，之后为了配合教学，便改用Painter中文版。由于是中文界面，在教学中学生便没有语言障碍，所以本书也采用中文版本。





# 威廉的工作室配备

## The studio appliances



### 【屏幕】

ViewSonic 19英寸液晶屏幕。屏幕可根据印刷的效果调整至适当的明暗与对比度。依个人经验，屏幕通常可暗一些，避免长时间绘画时眼睛疲劳，作品校色时再调回正常的亮度。



### 【绘图板】

WACOM Intuos3绘图板。笔触细腻，许多专业插画师都使用。在绘图板上可铺上不同纸张，画起来更有手绘感。



### 【绘图笔】

绘图板所附的绘图笔。由于不习惯使用笔杆中间的快捷按钮，所以不少人把笔杆快捷功能取消。



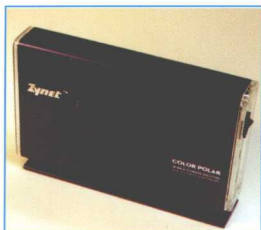
### 【扫描仪】

伴随我7年多的Acer扫描仪，功能一切正常，让我想换掉它也没理由。用它来扫描纸张或图画，相当方便。



### 【鼠标】

Logitech鼠标。符合手掌的曲线，让手得到舒展。尽量不要用数字笔取代鼠标，手握笔很容易疲劳。柔软的鼠标垫也是必备的。



### 【移动硬盘】

移动硬盘可用来备份资料，以防资料遗失或损毁，移动大量资料时更是方便。电脑自身硬盘空间不够时，也可利用移动硬盘的空间。



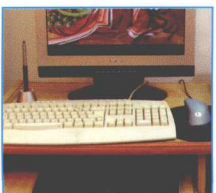
### 【打印机】

EPSON打印机用来打印一些资料。网络时代，很多资料都可利用网络传送，因此打印机越来越少用了。



### 【笔记本电脑】

HP笔记本电脑作为备用电脑，预防电脑临时耍脾气而罢工，一般用于上网或处理事务。主要用于绘图的电脑不上网，以免出现电脑中毒或资料库杂乱等问题。



### 【工作台】

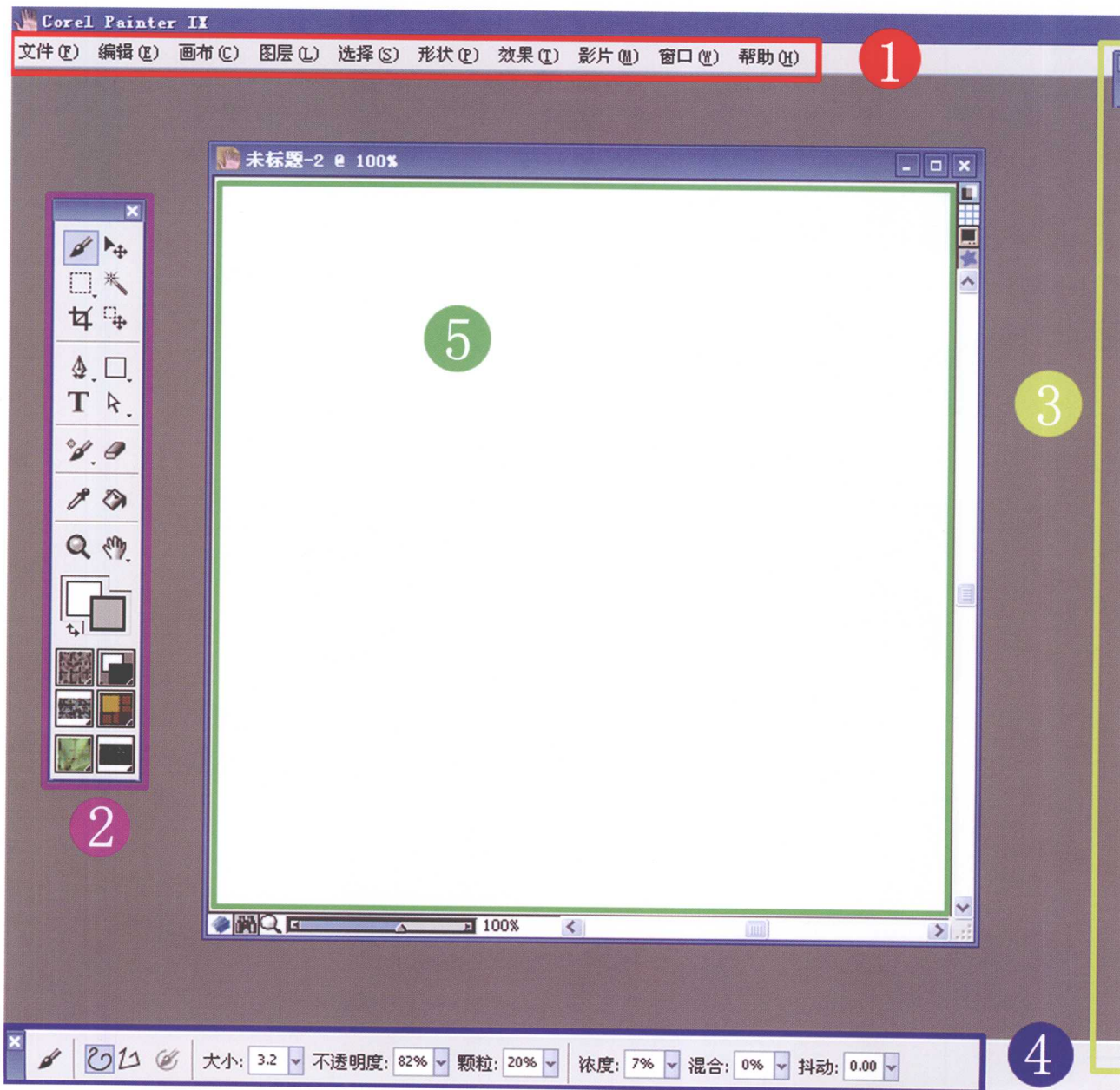
威廉的工作桌，常常是乱成一团，为了让读者的眼睛舒服一些，还是整理好再拍照。工作时总喜欢有一些悦耳的声音相伴，不喜欢一片寂静，所以少不了放音乐与电影。



### 【数码相机】

Nikon COOLPIX S4数码相机，携带方便，旋转镜头可方便取材。另一个特点就是可变焦，较远的距离也拍得到。

# Corel Painter 软件基本界面介绍



威廉老师示范使用的软件为  
Corel Painter中文版本

## Corel Painter 中文版本介绍

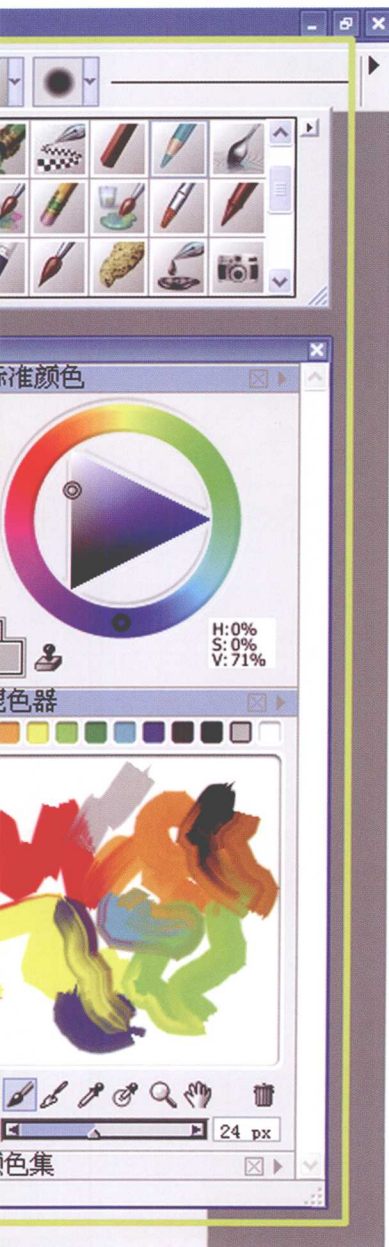
**①菜单栏：**Corel Painter的功能及命令的选项栏。由于是中文版软件，浏览一遍即可，很容易上手。绘画时未必每个功能都经常用到，建议初学者先学会一些简单的功能，等这些功能都会用后再去尝试其他功能。

**②工具箱：**有些功能相似的工具共用工具箱中的同一个方形按钮，但按一次按钮只能使用这些工具中的一个，在一些按钮右下方还有一个三角形的小按钮，按下这个小按钮后，在延伸菜单中都有一个或多个备选的工具按钮。

**③面板：**Corel Painter中的大部分面板含有多个菜单，在这些菜单中可以选用与面板功能相关的指令，不需要时也可关闭，可以灵活运用。

**④属性栏：**随着选区的工具而变化，用于调整工具参数。由于工具很多，其参数按钮不同，多试试就可以了解它们的差异。

**⑤画布：**绘制、处理图画的地方。电脑屏幕越大，画布可用的空间就越多，就像手绘时如果用的是大桌子，画起来自然就更不受约束。

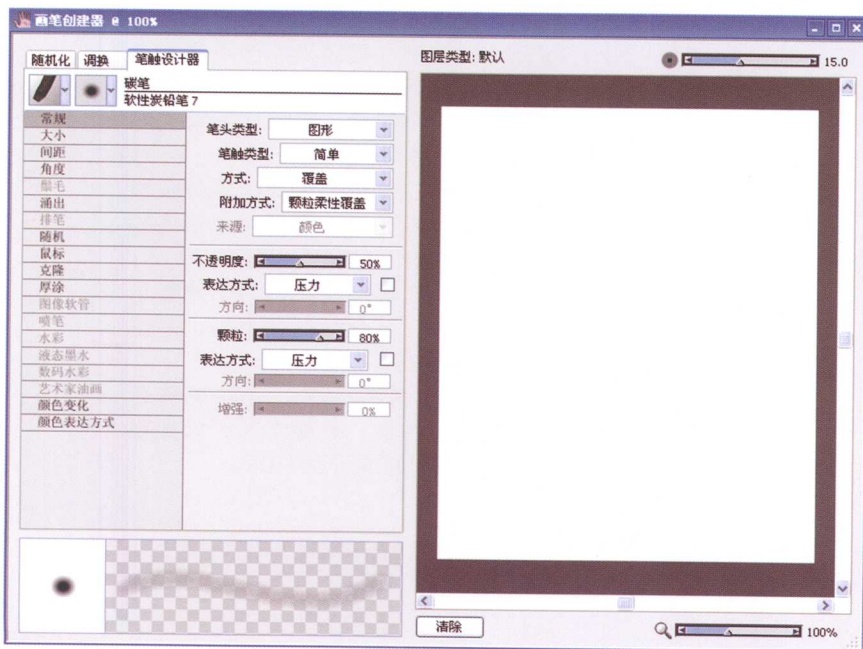


**画笔选择栏：**可在多种笔刷种类和变体中进行选择。笔刷种类很多，建议初学者无须关注一些不熟练的笔刷，应先多使用自己熟悉的笔刷，在对软件较为熟悉后，再慢慢使用陌生的笔刷。水彩笔刷相对会占用较多的系统资源，所以在使用时笔刷尽量调小一些，或者不使用，以免因电脑运行缓慢而削弱对电脑绘图的热情。当然，电脑配置较高者，就无此顾虑。

**画笔创建器：**画笔创建器可以在绘图过程中创建变体笔刷，包括许多参数建立、自定义及储存等。它与笔刷的细项调整有很密切的关系，会直接影响绘画时的笔触特性。也可使用快捷键 Ctrl+B 开启此面板。

**笔刷创建器有以下3个工具选项：**

- [ 随机化 ] 可为已选择的笔刷种类和变体随机创建笔刷。
- [ 调换 ] 可进行笔刷种类和变体之间的转换，并创建新笔刷。
- [ 笔触设计器 ] 能控制笔刷套用的媒材大小与形状、笔触中笔尖重复的方式、用笔刷画出的媒材，以及控制笔刷与基本图素的相互作用。



# Corel Painter 工具按钮介绍

钢笔工具			文字工具
矩形选区工具			矩形形状
快速曲线工具			套索工具
矩形节点选择工具			缩放工具
			拖动工具
			剪刀工具
旋转画布工具			删除节点工具
色彩选取方块			透视网格调整工具
圆形选区工具			画笔工具
圆形形状			裁剪工具
节点变换工具			油漆桶工具
			图层调整工具
			吸管工具
选区调整工具			添加节点工具
魔棒工具			

# 绘制前的准备

## 1.如何开始?

图01选择“文件”/“新建”即可进入选项界面。

图02设定画布的宽与高，建议使用“厘米”模式，解析度调整至300~350，设定完之后按“确定”。应把画布设定成多大呢？很简单，只要依你希望印出来的实际尺寸设定即可，图越大电脑运算速度就越慢，因此一定要酌量设定。

图03这样就打开一张新画布了，在画布右上方按一下“最大化”。

图04扩大画面，使人在绘制时感觉视角更广了。

## 2.调整画笔力度

图05选择“编辑”/“预置”/“画笔追踪”即可进入选项界面。

图06在灰色空白处，依自己的力度试试轻重。只要用自己平常画图时习惯的力度即可，无须刻意用力。界面窗口下方的数值会随你的力度变化，完成后按“确定”。蓝色圆点的笔触一定要体现粗细差异，如果都一样粗，说明数位板的驱动程序尚未安装完成，可重启电脑再试一次。

## 3.回复步骤的次数调整

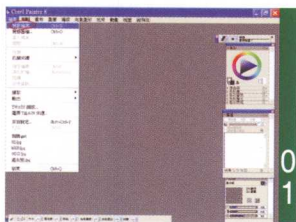
图07选择“编辑”/“预置”/“还原”，即可进入选项界面。

图08调整复原层次数字，完成后按“好”，最多可设定至32层。回复次数越多，所占的RAM容量就越多。

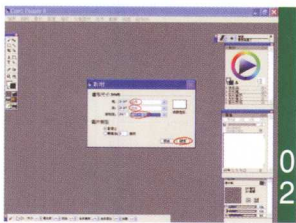
## 4.分配电脑资源给Painter

图09选择“编辑”/“预置”/“存储”即可进入选项界面。

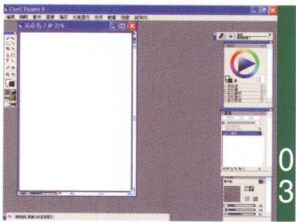
图10选择“编辑”/“预置”/“操作系统”进入设置界面，一般是选择“提供最大的内存给Painter”。Painter的处理速度最快；如果电脑同时在运行其他程序，可选择“提供一半的内存给Painter”，完成后按“确定”。



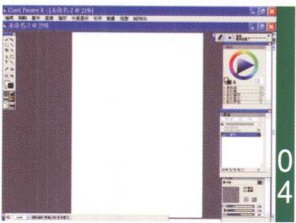
01



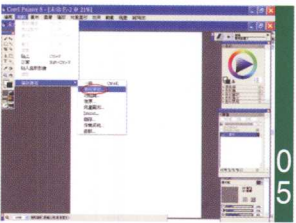
02



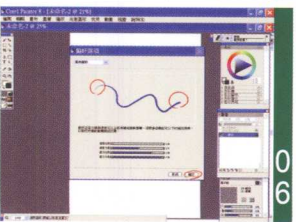
03



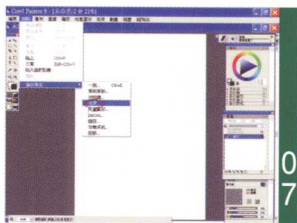
04



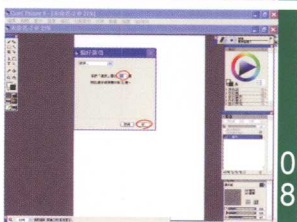
05



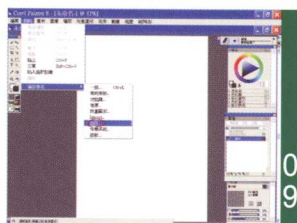
06



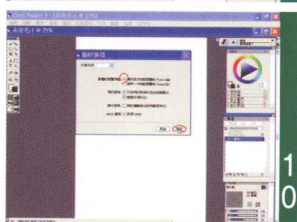
07



08



09



10



*Chapter 1* ◆人物正面/半侧面/五官细部解析

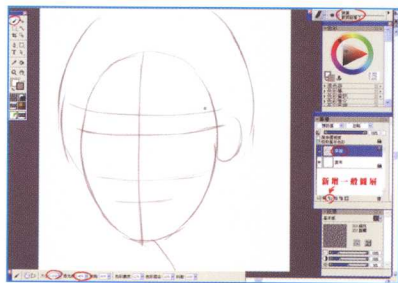
美少女五官画法与  
上色技巧

# 人物正面

人物画的灵魂在于五官，所以画正面人物五官一定要熟练，日后才能画更多不同角度的五官，这是学肖像画的基础，也是初学者应该多练习的部分。

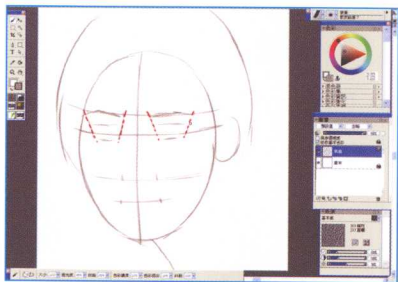
## 01

先打开一张新画布，笔刷选取“炭笔”/“软性炭铅笔7”，然后设定笔刷大小为15、不透明度46%，在色盘中选择咖啡色，再新增一个一般图层，命名为“草图”，画出脸部十字线的位置。



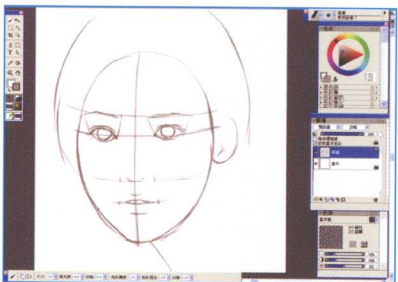
## 02

画出眼睛、嘴巴、鼻子大约的宽度，眼睛与眉毛成扇形，眉毛长度超过眼睛一些。



## 03

大致描绘出眼睛、嘴巴、鼻子，再仔细地描绘细部，注意其位置的协调性。

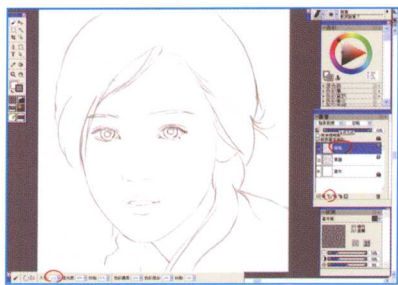


## 04

笔刷选取“炭笔”/“软性炭铅笔7”，设定笔刷大小为15、不透明度46%，继续勾勒、修饰线条，可将想像的美女模样画在画布上，让画面更形象生动。

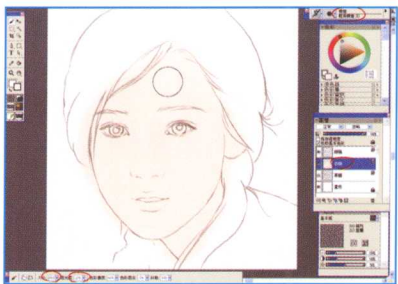






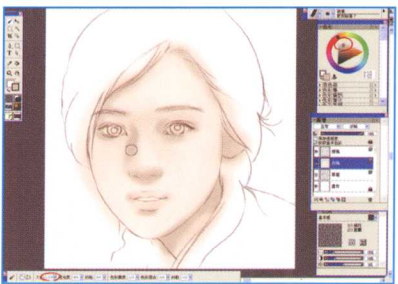
## 05

新增一个图层，命名为“线稿”，参考之前草图线条，设定笔刷大小为11，绘制出更细腻的边缘线条，作为之后上色的主要参考线。



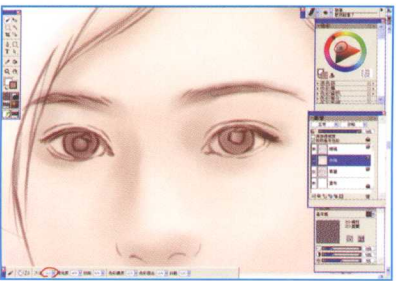
## 06

开始上色，将工具设定为“喷笔”/“柔性喷笔30”，设定笔刷大小为200，不透明度13%，选取肤色为底色，画在“色稿”图层上。此图层置于线稿之下，所以线稿图层必须设定为阴影模式，以免遮住底下的颜色。



## 07

加深肤色阴影部分，笔刷选取“炭笔”/“软性炭铅笔7”，设定笔刷大小为110，以比底色更深的肤色画出暗部层次。



## 08

画好脸部底色后，现在要加深五官的颜色。笔刷选取“炭笔”/“软性炭铅笔7”，设定笔刷大小为32，颜色为比之前肤色更深的咖啡色，加深眼线、眉毛等部分，五官的立体感逐渐浮现。眉毛与黑眼球不要一下子就上太深的颜色，否则容易失去层次。