

丝绸
蓝印花布
刺绣



中国
传统纹样

瓷

精选



天津人民美術出版社

中国传统纹样资料精选



丝绸蓝印花布刺绣

李学英编著



天津人民美術出版社

图书在版编目(CIP)数据

中国传统纹样资料精选：丝绸、蓝印、花布、刺绣
/李学英编著. —天津：天津人民美术出版社，2010.4
ISBN 978-7-5305-4125-8

I. ①中... II. ①李... III. ①纹样—中国—图集
IV. ①J522

中国版本图书馆CIP数据核字(2010)第047978号

天津人民美术出版社 出版发行

天津市和平区马场道150号

邮编：300050 电话：(022) 23283867

出版人：刘子瑞 网址：<http://www.tjrm.cn>

天津市豪迈印务有限公司

2010年5月第1版

开本：889×1194毫米

版权所有，侵权必究

1/20

印张：7

全国新华书店经销

2010年5月第1次印刷

印数：1-3000

定价：20.00元

■ 编者的话

本集主要是介绍中国传统丝绸、蓝印花布和刺绣工艺纹样。今天再翻阅，品味它的风采，相信会有另一番新鲜的感觉。它历史悠久，内容丰富，造型优美，结构严谨，风格典雅，设色考究，花样不断翻新，或华丽，或淳朴，均可为中国传统工艺之中的奇葩。我们应该很好地学习和继承它，以使古为今用，继往创新。

这些图案资料是编者在多年教学工作中与学生一起从相关图书资料及实物陈列临摹收集的，特别是《中国云锦图案》、《中国丝绸图案》（沈从文、王家澍编著）、《中国历代染织刺绣图案》（方兴德编著）、《中国刺绣》（孙佩兰编著）、《中国靛青印花图案》等图书提供了丰富的资料。在此特向以上图书作者深表谢意。

这些精美的图案资料对于从事工艺美术设计工作者、美术院校师生及工艺美术爱好者在创作设计中均会有启发、参考和借鉴作用。

限于编者水平，不当之处在所难免，诚盼各位方家读者赐教指正。



目 录

- 一、中国丝绸简介·····1
- 二、中国蓝印花布简介·····53
- 三、中国刺绣简介·····103
- 四、彩图部分·····125



■ 中国丝绸简介

唐代时期丝绸

唐朝在我国历史上曾有过空前昌盛的时期，无论在政治经济方面，还是在文化艺术方面，均取得了辉煌的成就，被后人称之为“盛世”。

丝绸制造业亦取得了空前业绩。丝造技术提高，图案设计有新风格。其灵动的花纹，典雅而绚丽的色彩，生动而浑厚的风格举世闻名。据张彦远著《历代名画记》中曾记述唐代初期名画家窦师纶设计的丝绸花样生动自然，构思巧妙，别具特色。如“对鹿”、“对羊”、“天马”、“麒麟”等，流行百年尚为人们喜爱，被誉为“陵阳”纹样。唐代丝绸文化当时对东南亚和世界文化有着巨大的影响和贡献。

宋代丝绸

宋代丝绸在继承了唐代传统风格的基础上，又有新的令人瞩目的发展和创新。据记载北宋丝绸仅彩锦就有过百种名目，可知其种类繁多。

在装饰花纹表现手法方面，又受宋代花鸟绘画的影响较深，以写生花鸟为题材的花纹屡见不鲜。南宋时期的“缙丝”（“缙丝”又称“刻丝”）通经断纬，用各种彩线小梭子随手织出花纹，是自宋代以来发展起来的一种贵重丝织品。之后多转为名家绘画的复制，对称式花样相对减少了。但精品依然不断创新，使世人瞩目。

明代丝绸

明代是中国传统手工艺空前发展的时代，无论是瓷器、漆器、木器、砖石雕刻，建筑还是丝绸均得到飞跃式发展。以传世的和出土的文物资料看，要比前期繁多且精细得惊人。就以明代丝绸而言，据相关资料表明，现在尚完好保持着的丝绸实物约有五万件，其中绝大部分是当时作为佛经封面而保存下来的。据《天水冰山录》记载的各种丝绸锦缎，给我们提供了明代丝织工艺兴盛概况和供研究的实物资料。明代丝织品继承和发展了唐宋时期的优良传统并有了新的发展，将唐代的富丽堂皇，宋代的串枝花朵和明代的写实装饰风格与吉祥如意巧妙地结合起来，构成了绚丽典雅，丰富多彩的独特的装饰风格。

清代丝绸

清代的丝织品遗存下来的实物很多，其中有匹料、衣服、生活用品及囊包等，有博物馆收藏的、出土的及民众收藏品，数量之多，品位之高，为历朝之最。

康熙时期多为仿宋代风格，织锦成就最高，金线细如发，织造出的锦缎非常精细。

雍正时期重视配色，以构图秀丽色泽典雅，在中国锦缎中自成一格。

乾隆时期，主流还是继承了传统风格，亦吸收了部分西洋花纹式样，促进了锦缎的新变化。清代中叶以来，许多漳绒和彩缎袄袍图案都是适合当时衣服裁制样式而织造的。如在一件大袍或袄样或衣料上，织造一树玉兰花，或一枝梅花，或一丛牡丹花，或一丛兰花，从前襟可以自然延伸至肩、袖，其艺术效果极妙。这种别具匠心的设计给后人以美的启迪。

数千年来勤劳人们的智慧所集成的中国丝绸之优良传统工艺是中国物质和精神文明的一个重要的组成部分。

中国名锦：宋锦、云锦、蜀锦

宋锦：以苏州为生产中心，仿宋代花样织造的丝绸。明清宋锦可根据工艺的精细程度和用料优劣、织物薄厚及使用性能分为重锦、细锦和匡锦三类。

重锦——用丝、绒、金线织造，质地厚重精致，多用作经书封面、书画挂轴、铺垫及陈设品之用。

细锦——用丝细，组织多变，采用小梭短织花纹，薄厚适中，多作衣料等生活用品。

匡锦——其图纹多为几何形和小型花纹，色调多素雅调和，质地薄软，织造较粗糙，专用作装裱书画囊匣之用。

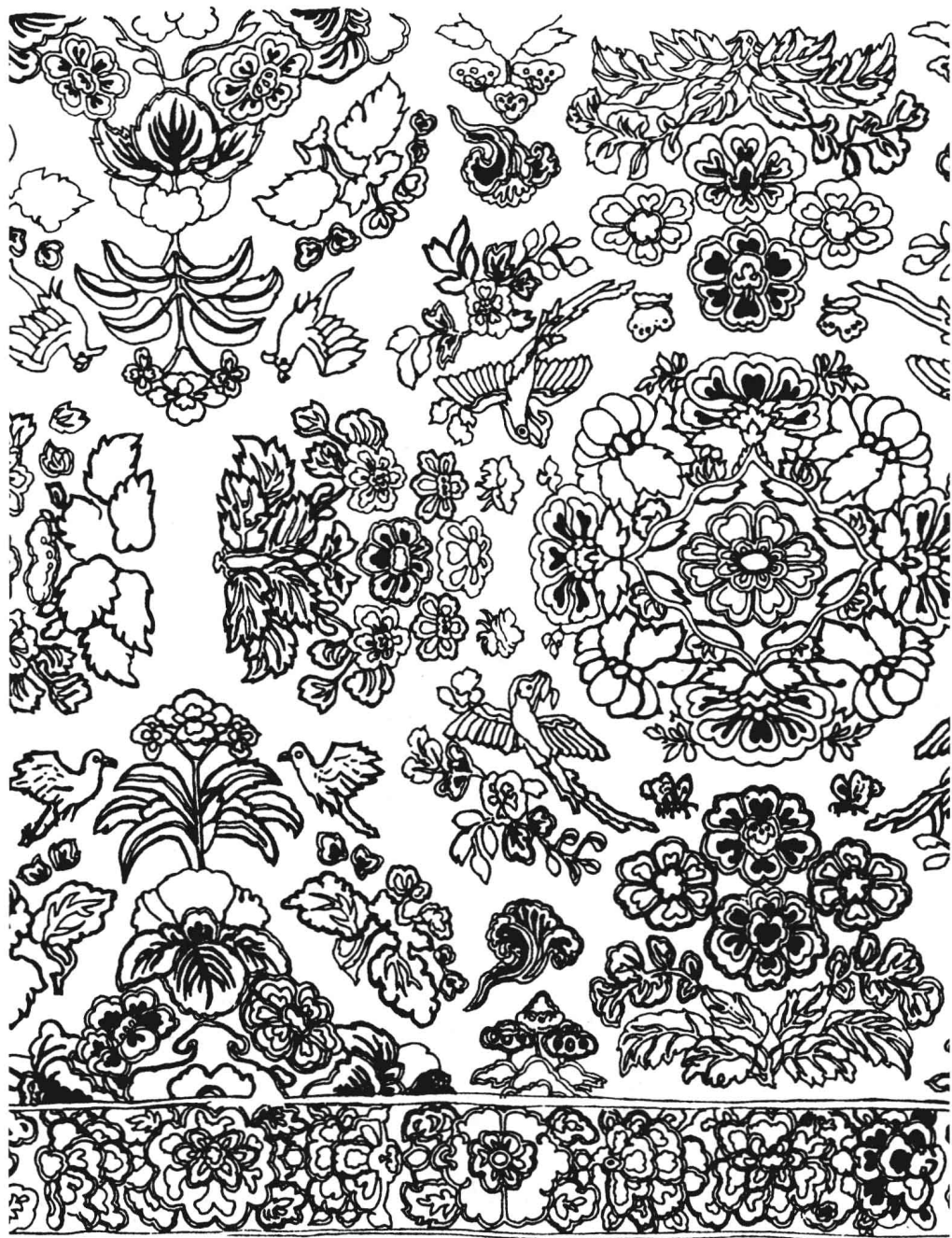
云锦：以南京为生产中心的丝绸制造，起源于元代，兴盛于明清，延续至今。其色调艳丽华贵，图案丰富庄重，以品种繁多著称于世。云锦多用作衣料被褥等生活用品。

云锦中尤以“库锦”和“妆花锦”最具特色。

库锦——又称“库金”、“织金”。其特点是经为丝线，纬为金线，整幅花纹全用金线织出，也有用金银两种线织成的，称“二色金库锦”。还有一种除用金银线外，加用彩色绒线来装饰某一部局花纹的，织出更加灿烂悦目的丝织品，故称“彩花库锦”。

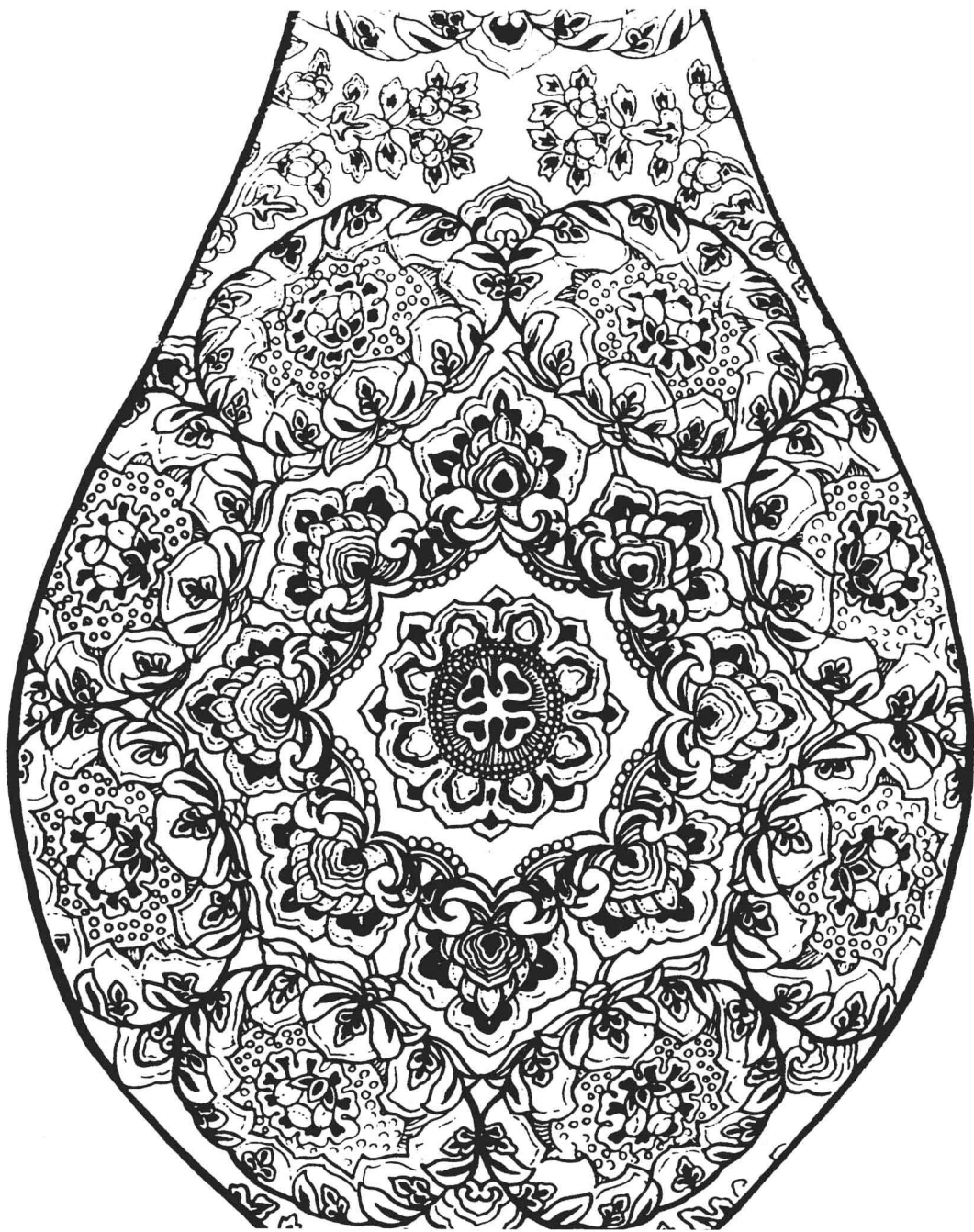
妆花锦——是云锦中传统品种之一。宋元时期逐渐增多，明清时期最兴盛。其特点是在缎底上，也有在罗底上起五彩花纹。主花多用扁金线绞边，通经断纬，采用各种彩线的小梭子在花纹部位织出金碧辉煌丰富多彩的丝织物，故称为“妆花锦”。

蜀锦：产于成都。春秋时期已勃兴，汉时花色品种已经很多。其特点是用染色线织造，五彩缤纷富有独特的地方特色。清代蜀锦以“散地锦”、“雨丝锦”、“浣花锦”、“回回锦”等尤为著名。



唐代织锦飞鸟花纹样:

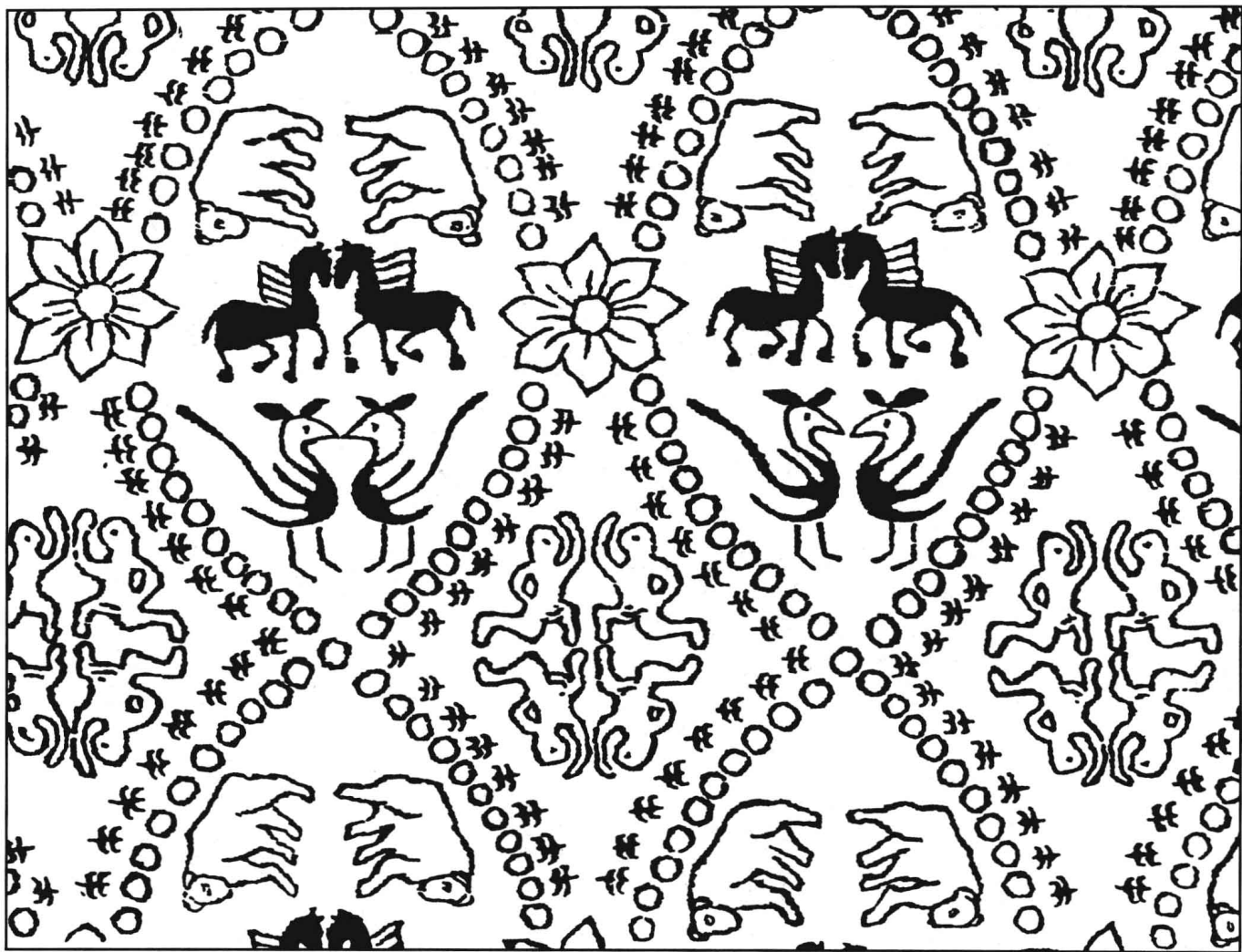
这是一幅非常壮丽而又充满活泼动感的图案，在花的海洋中，飞舞着几对活泼可爱的瑞鸟，又有数只小蝴蝶贯穿其中，显示着繁花似锦、鸟语花香之美好意境。



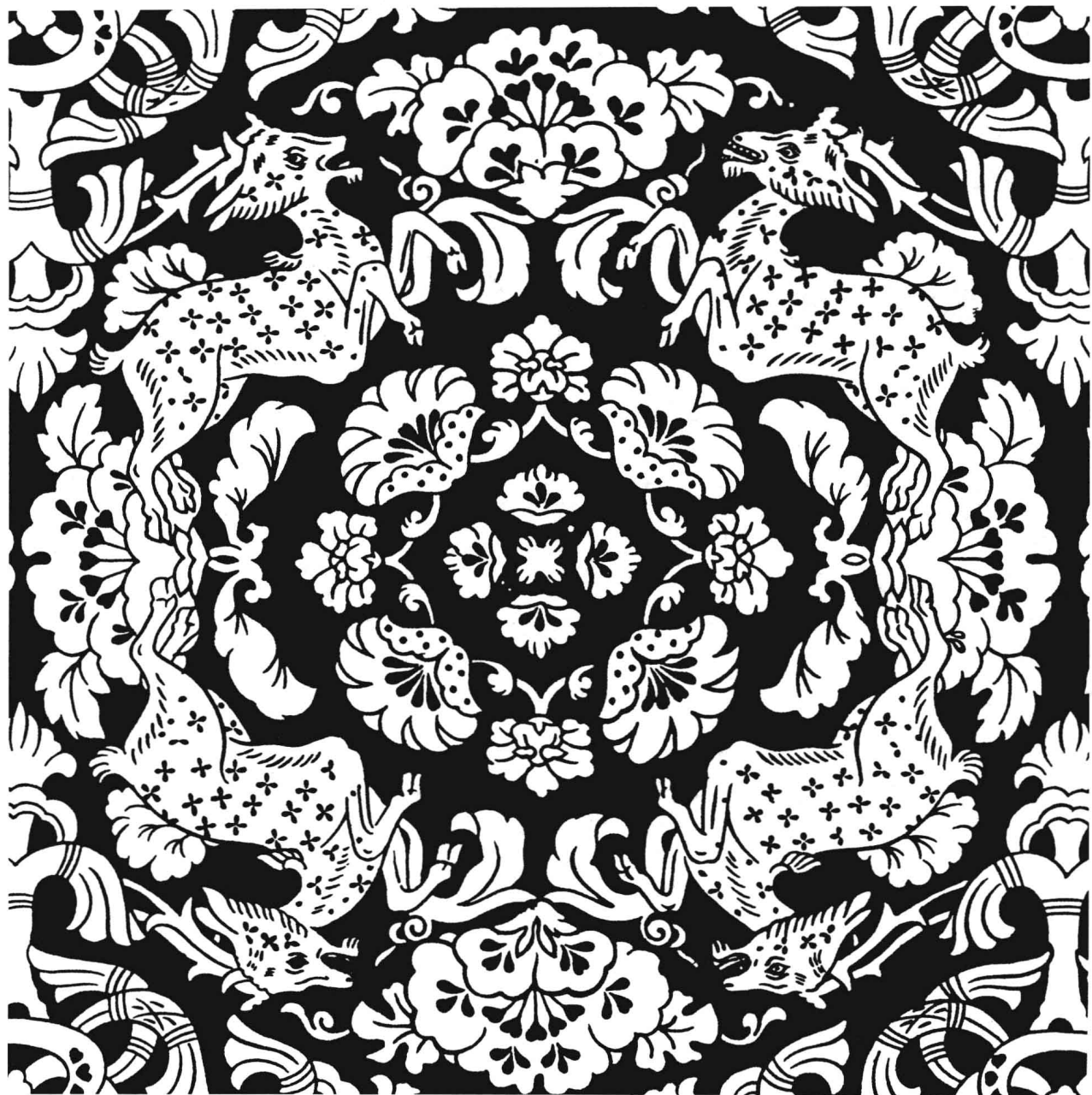
唐代琵琶锦囊宝相花纹样：

这是一件非常富丽、华贵、考究的工艺品，它是按照琵琶外形精心设计的图案，中心纹样是盛唐最流行的宝相花纹样。

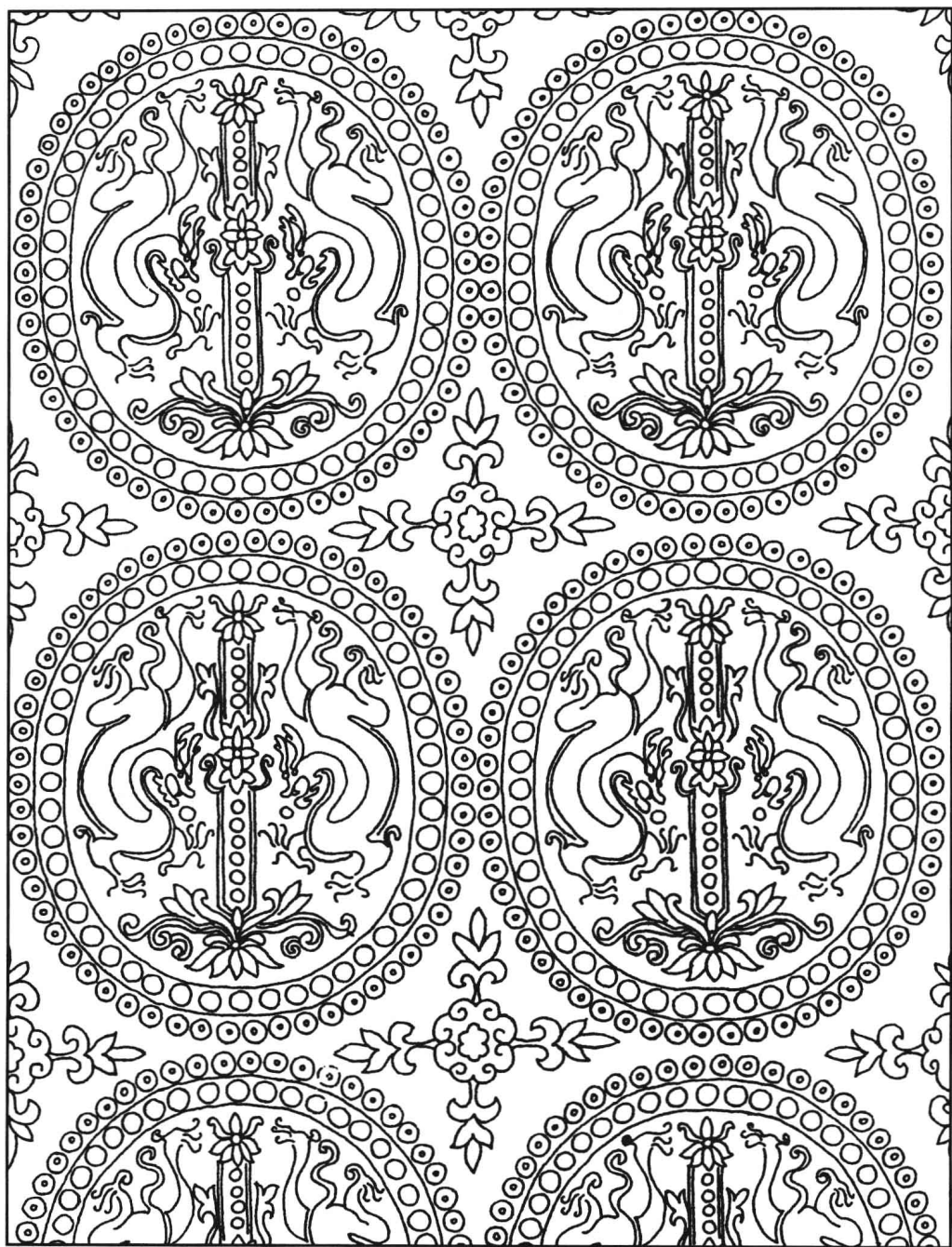
宝相花是集莲花、牡丹、菊花之美，经艺术加工再创造而成的最丰富、最绚丽之艺术形象。在佛教艺术装饰中宝相花最为盛行，而后建筑彩画、砖石雕刻、瓷器、丝绸等各种工艺装饰广泛采用，均显现华美的效果。



唐代织锦在连珠纹开光中饰以对马、对鸟、对羊和对猴，内容更加丰富多彩，这是一幅典型的“陵阳公”纹样。



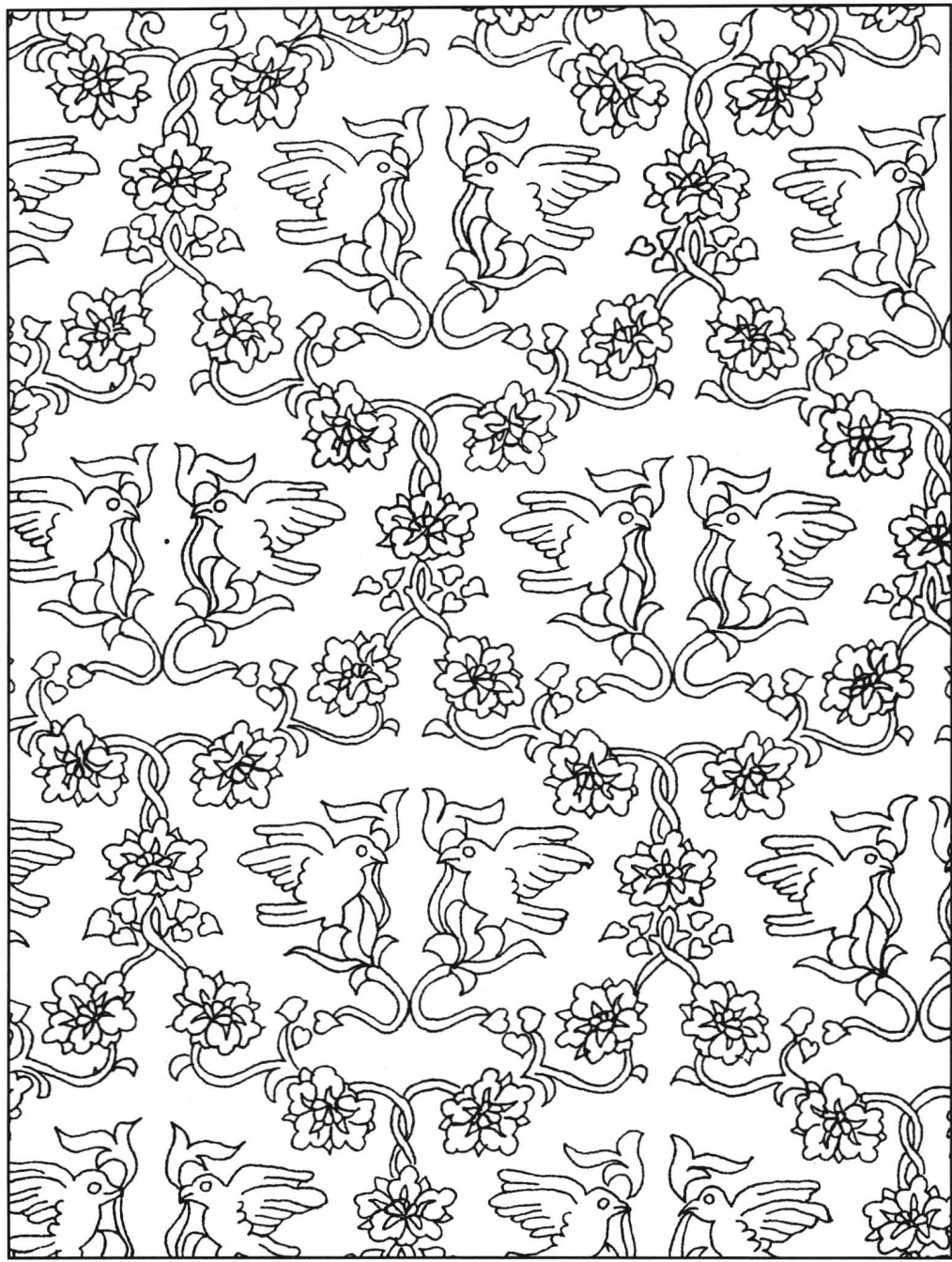
唐代丝绸瑞鹿团花纹样



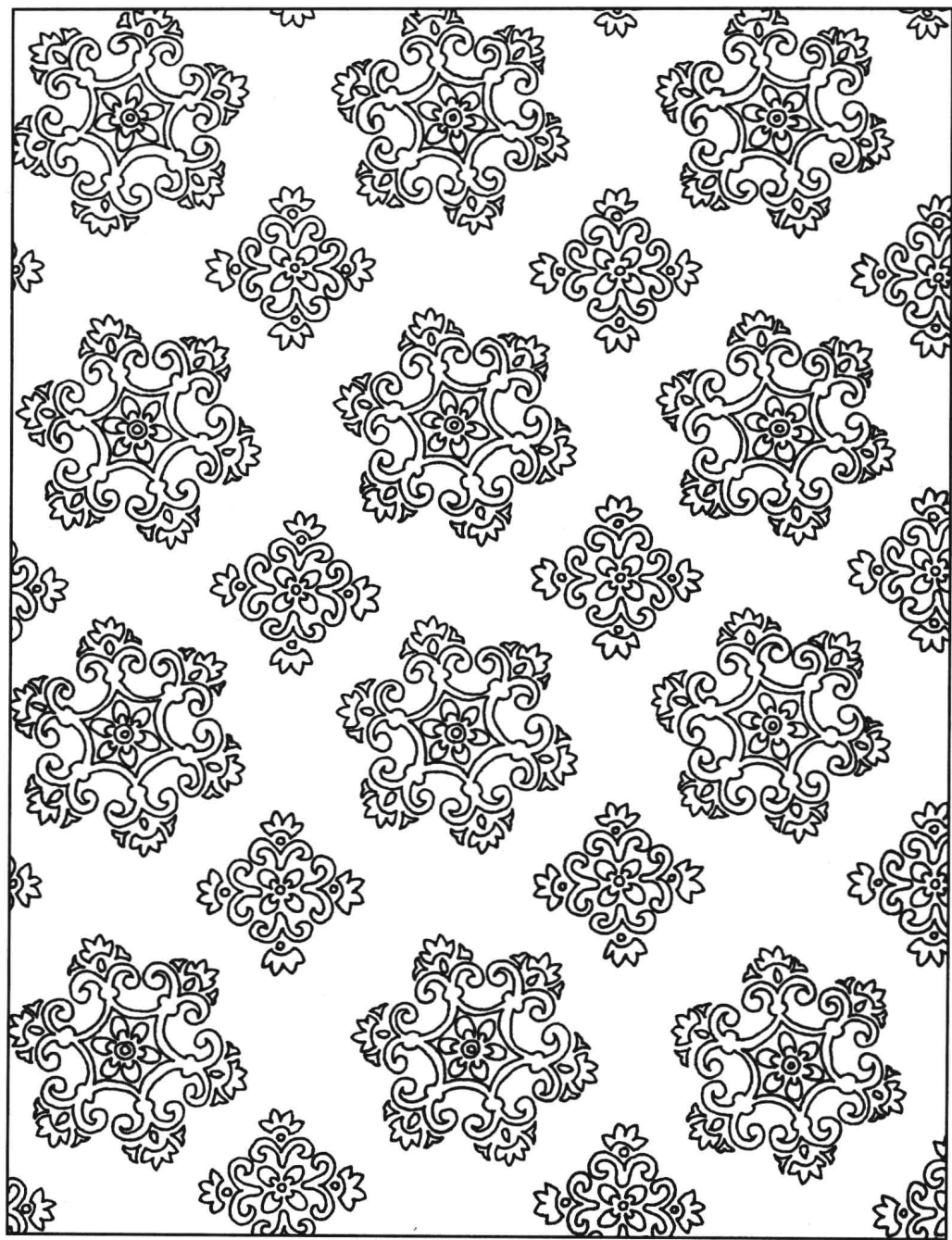
唐代连珠对龙纹样



唐代连珠对鸟纹样



唐代含草对鸟纹样

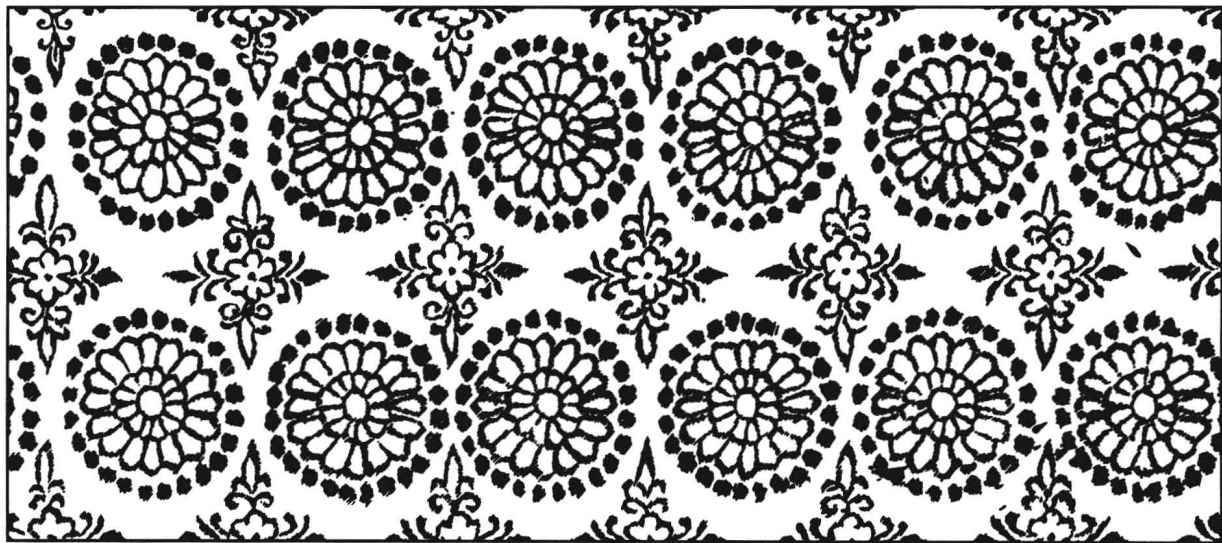
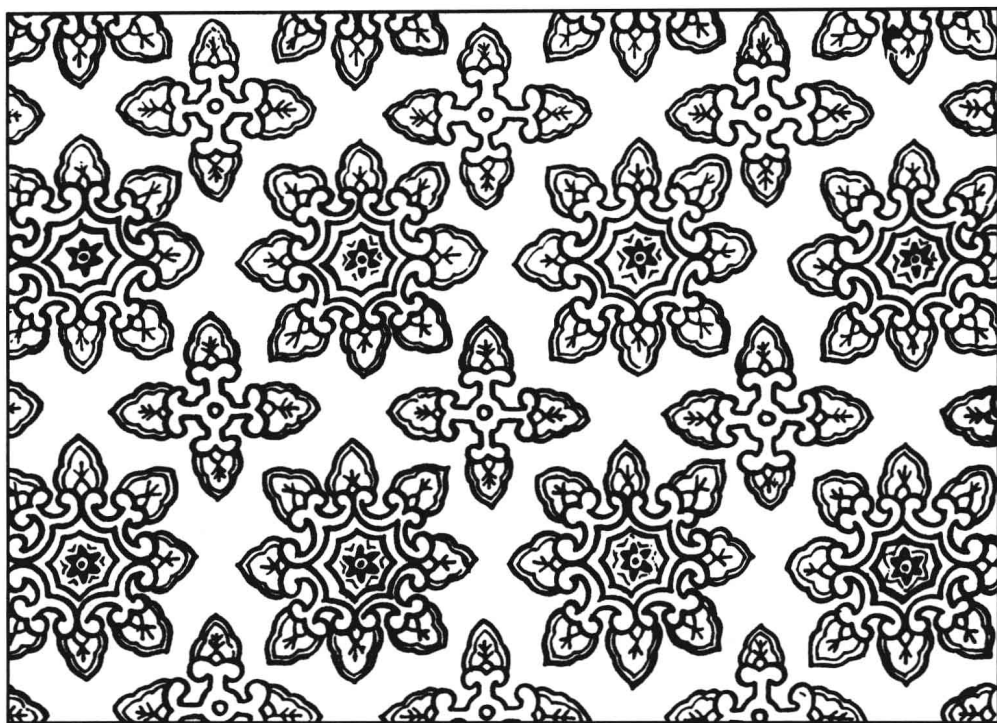


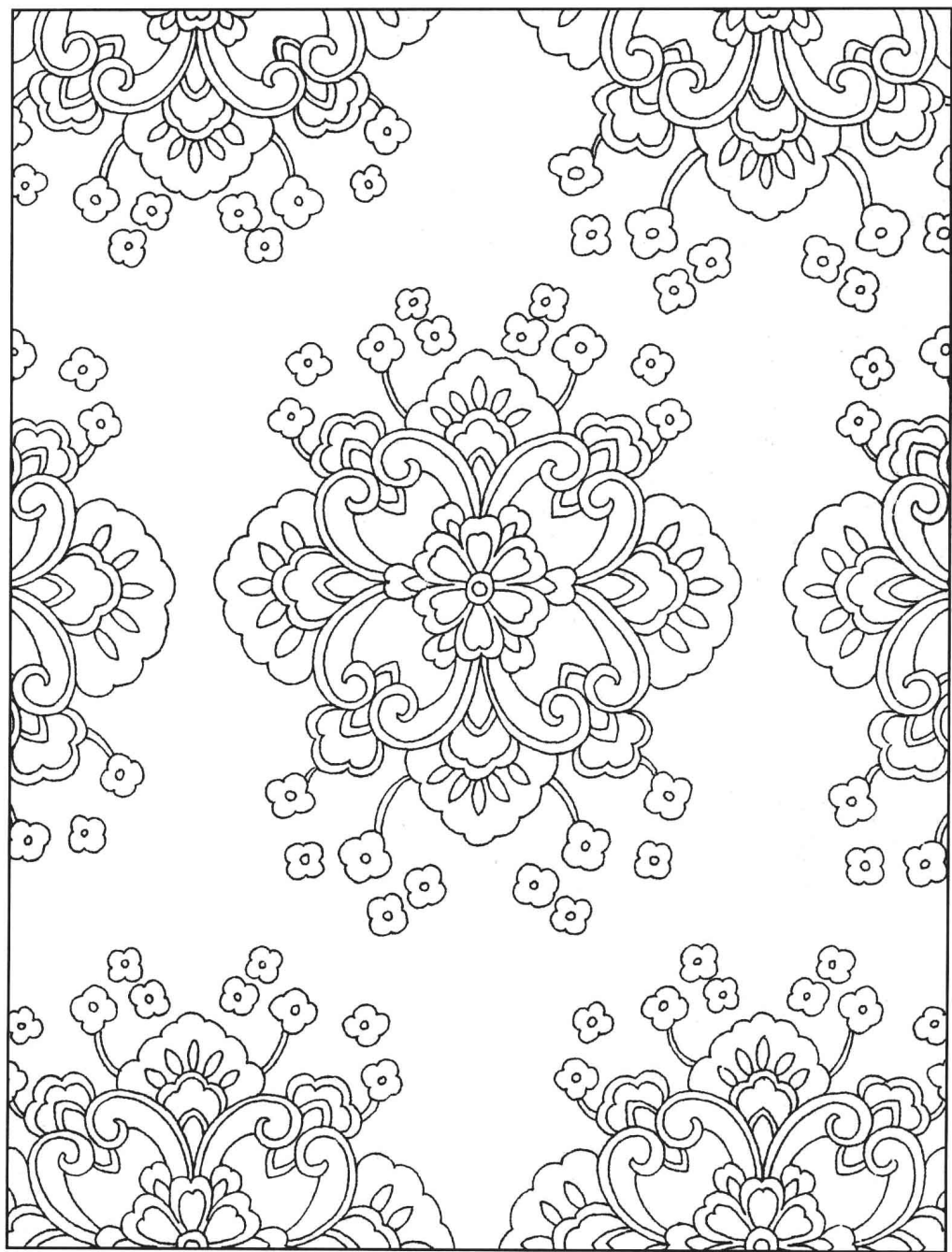
唐代瑞花纹样：

唐代的四出、六出、八出小团花造型精美，构图灵巧，且有节奏感，成为一代风格。

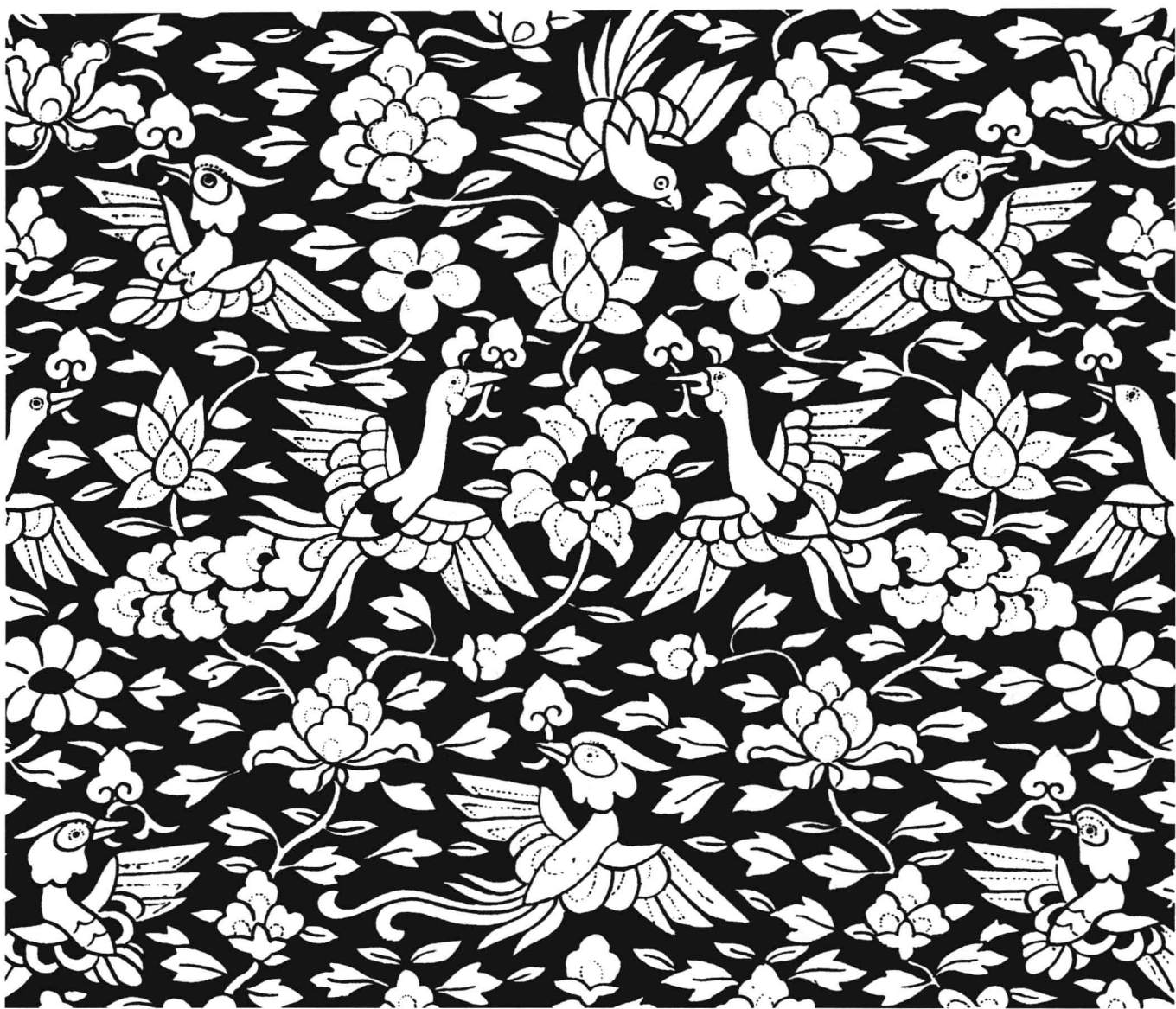
(上图)唐代小花
瑞锦纹样

(下图)唐代丝绸
小团花纹样





唐代宝相花纹样



宋代缂丝鸾鹊穿花纹样：

这是一幅造型精美，构图严谨，纹样生动，配色典雅的宋代丝绸中的精品。