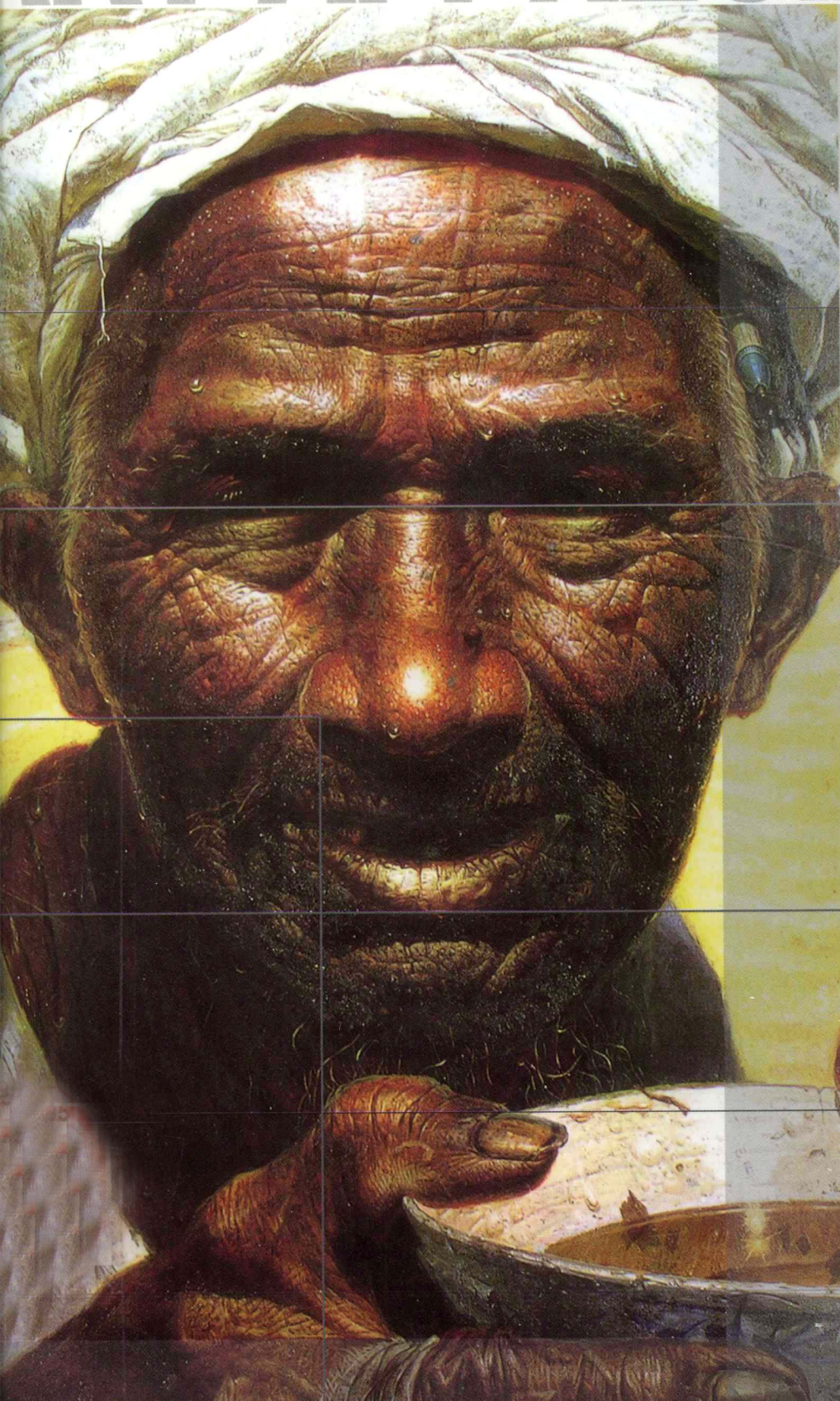


经全国中小学教材审定委员会2005年初审通过

A R T 美术
APPRECIATION 美术
S E R I E S 选修

ART APPRECIATION



美术 鉴赏

普通高中课程标准实验教科书

湖南美术出版社 编著
现代美术教育研究所

湖南美术出版社

普通高中课程标准实验教科书 美术

美术鉴赏

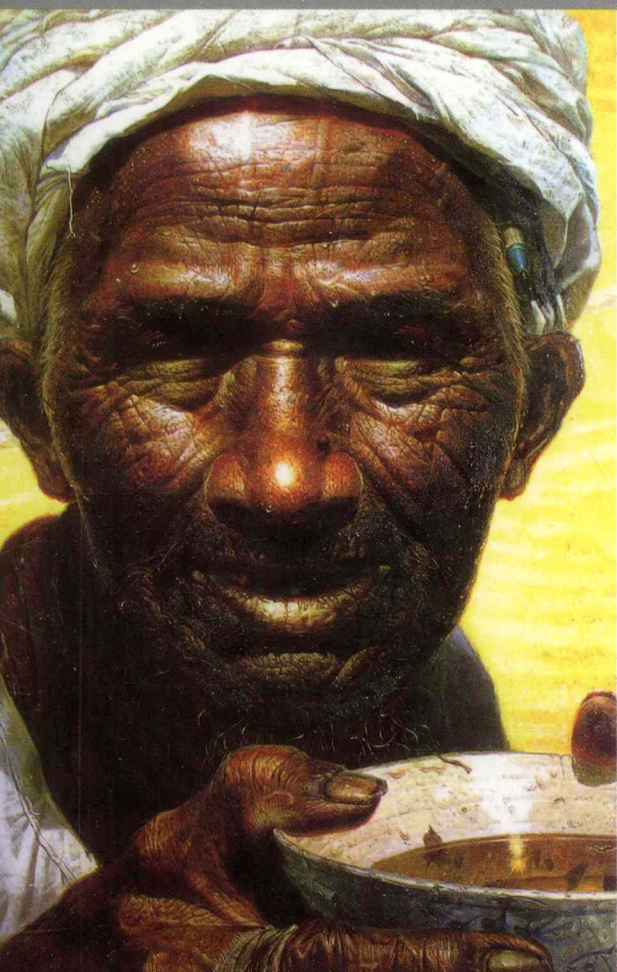
绘画 雕塑

设计 工艺

书法 篆刻

摄影 摄像

电脑美术



ISBN 978-7-5356-2262-4



9 787535 622624 >

普通高中课程标准实验教科书
美术 美术鉴赏

ISBN 978-7-5356-2262-4 定价: 17.68元
批准文号: 粤价[2010]180号 举报电话: 12358



美术

经全国中小学教材审定委员会 2005 年初审通过
普通高中课程标准实验教科书

美术鉴赏

湖南美术出版社 编著
现代美术教育研究所

湖南美术出版社

普通高中课程标准实验教科书
美术
美术鉴赏(选修)

编 著: 湖南美术出版社 现代美术教育研究所

责任编辑: 黄 啸

封面设计: 郭天民 刘迎蒸

版式设计: 黄 啸

责任校对: 徐 盾 彭 进 李奇志

出 版: 湖南美术出版社

(长沙市东二环一段622号 41001)

代 印: 广东教材出版中心

发 行: 广东教育书店

印 刷: 广东省教育厅教育印刷厂

开 本: 890×1240 1/16开 印张: 7

版 次: 2006年7月第2版 2010年6月第2次印刷(2010秋)

书 号: ISBN 978-7-5356-2262-4

定 价: 17.68元(课本: 12.68元 光盘: 5.00元)

批准文号: 粤价[2010]180号 举报电话: 12358

著作权所有, 请勿擅用本书制作各类出版物, 违者必究。

如有印、装质量问题, 影响阅读, 请与教材中心(电话020-37606563)联系调换。

普通高中课程标准

《美术》实验教科书编写委员会

主 编：李绵璐 汪 华

副 主 编：刘勉怡 黎 丹

《美术鉴赏》

主 编：尹吉男

副 主 编：黄 啸

编 委：蒋岳红 杨 乐 马永建

黄小峰 邵 亮



美术鉴赏 ● 目录

普通高中课程标准实验教科书 美术

上篇

第一单元 美术与眼睛

第一课 什么是美术作品	1
第二课 图像与眼睛	4
第三课 我们怎样运用自己的眼睛	7
相关链接	12

第二单元 辉煌的美术历程

第一课 原始人的创造	13
第二课 礼仪与教化	18
第三课 心灵的慰藉	26
第四课 人间生活	31
第五课 审美自律	37
第六课 从传统到现代	42
第七课 新的实验	50
相关链接	53
中外美术年表	55



美术鉴赏 ● 目录

普通高中课程标准实验教科书 美术

下篇

第三单元 灿烂的美术世界

○ 美术与自我、社会

第一课 追寻艺术家的视线 57

第二课 艺术家眼中的自己 60

第三课 托物寄情 63

第四课 审美变化中的自我 66

第五课 进入历史 69

第六课 战争与和平 74

第七课 时代的脉搏 77

第八课 不同的歌声 80

第九课 各异的风土人情 83

第十课 通俗的浪潮 86

相关链接 89

○ 美术与自然、环境

第十一课 变幻的自然万象 90

第十二课 地域的永恒魅力 95

第十三课 异域的憧憬 100

第十四课 走进博物馆 103

相关链接 106

美术鉴赏系列

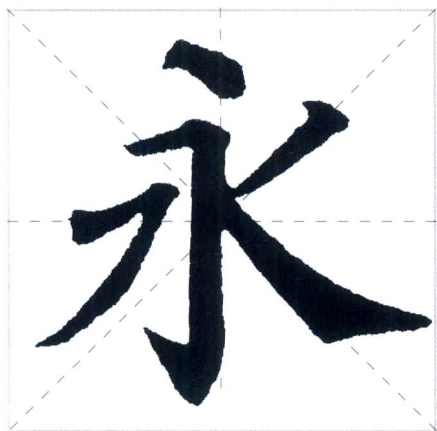
第一课

什么是美术作品



彩陶鲩鱼纹瓶（新石器时代仰韶文化）

中国先民在劳动中发现下大上小的器物容易平稳放置，是因为它的重心在中轴线上；随后，先民又逐渐发现，只要重心在中轴线上，不管器物外形怎么变化，它都会容易平稳放置。于是，人们在遵循这种构成原则的前提下，试着改变器物的造型，使之愈来愈美。



在汉字结构规律中，重心平稳、左右均衡是最为重要的法则。人们写字时以米字格作为辅助，就是为了使初学者遵循这种美的形式法则。



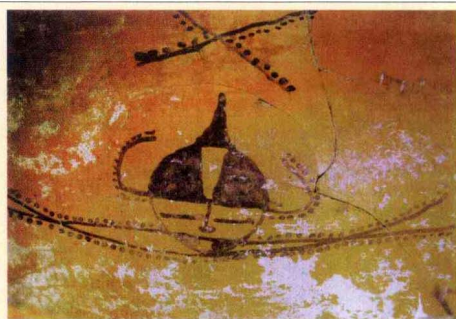
从具象羊头到抽象文字“羊”的演变过程
随着人类思维的发展和提高，图画得到概括和简化，逐步由具象向抽象演进。

走进博物馆，面对琳琅满目的艺术珍品，我们时常会遇到类似的问题：“这样一幅画好在哪里？美在哪里？”为什么寻常的画布、画笔和颜料，一经艺术大师自出机杼地运用，就会产生那样迷人的效果，乃至价值连城？什么是美？什么是美术？审美鉴赏的意义又在哪里呢？

上古之时，人们便注意到了美好形象，某些事物或某些形式，喜欢的人多了，于是，便自然成为美的，而那些令人讨厌的便成为了丑的。随着一代又一代的口诵相传，便逐渐形成对事物的固定看法，这样，美便随之产生，美的标准随之形成。将美的观念与相应的形式法则运用到生活与生产的实际制造中，便有可能创造出美的物品。

美的观念与相应形式法则的产生，是人们在生产劳动中逐渐形成的，有的与实用功能相关，有的则是源于精神活动。先人在制作陶器的过程中，为了使其放置平稳，逐渐认识到重心要放在中轴线上，造型要下部分体积较大。这种稳定、均衡的法则，在汉字构成中得到普遍运用，也成为了书法艺术审美的标准。彩陶、青铜器上的许多纹饰（兽纹、雷纹、鱼纹、鸟纹等）则是源于先人对大自然的认知。

“古者包牺氏之王天下也，仰则观象于天，俯则观法于地，观鸟兽之文与地之宜。”（《易经》）先民在对大自然的仰观俯察之中，不但发现用鸟兽等形象装饰器具会使人产生愉悦的感受，而且还逐渐发现，将这些纹样按照一定的大小与比例，通过均衡、对称、交叠、连续、概括等方式进行组合与再创造，可以产生出满足人们审美需求的形式来。从新石器时代早期的动物形象到中后期的几何形纹饰，再到商周时期青铜器上出现的想像中的动物纹饰，都是人们发现美与创造美的过程。



人面鱼纹彩陶盆（新石器时代仰韶文化）

仰韶文化时期的半坡彩陶中，人们已经学会以对称等形式法则来组合图像。



鸕鱼石斧彩陶瓮（新石器时代仰韶文化）



雷纹三足鼎（商）



兽纹鬲（商）

美术家为了审美目的创作的作品，当然是美术作品。但是，有些作为实用器具的东西，随着社会的变化，原本的实用功能退居次要地位，而审美功能得到了凸显。商、周时代的青铜器，是宗庙里祭祀时用的器具，而在明代的《竹院品古》图里，青铜器已经被当做了供人欣赏把玩的美术作品，它的形制、装饰、色泽成为了关注的因素。在认识美术作品的过程中，我们还可以看到一种有趣的现象，有些在当时价值不高、非常普及的美术作品，经过若干年后，会成为备受关注的美术珍品。这种现象在民间工艺中特别明显，如木版年画、月份牌年画等。



思考与交流

非洲的面具原本是非洲土著在宗教仪式中使用的道具，但是从20世纪早期以来却成为欧洲艺术家最喜爱的美术收藏品，甚至对现代主义艺术家最喜爱的美术收藏品，甚至对现代主义艺术的发展还产生过较大的影响。请结合本课所学的内容，思考一下为什么会出现这种现象。

竹院品古（中国画 绢本）（明）仇英



松下听琴八角漆盒（工艺 木、漆）（明宣德年间）

你大概不会一开口就说这个盒子是一个“艺术品”。对，它其实就是一个装点心的漆盒。不过明代的人可不愿随随便便对待他们的点心盒。他们将盒子设计成八角形，在盒盖上精心雕刻了一幅“松下听琴图”。盒子上雕刻的画面与送礼的对象和场合紧密相关。如果雕刻的是“群仙祝寿”，那可能是用来给长者祝寿的。这个漆盒上的听琴图则多半表明是送给一位辞官归隐的人。人们正是在相互赠送的过程中欣赏漆盒上图画的含义。这个漆盒现在摆在故宫博物院中，有精美的绒布映衬。在它身上，可以反映出明代中国发达的雕漆工艺，可以看出明代的人是如何沟通复杂的社会人际关系，当然，更可以感受到明代人独特的审美观念。漆盒从不同的方面凝结着人们的智慧与审美，正因为如此，当将它摆进博物馆的时候，它才能获得作为艺术品的独特功能。



女十忙（山东潍坊年画 纸本）（清）

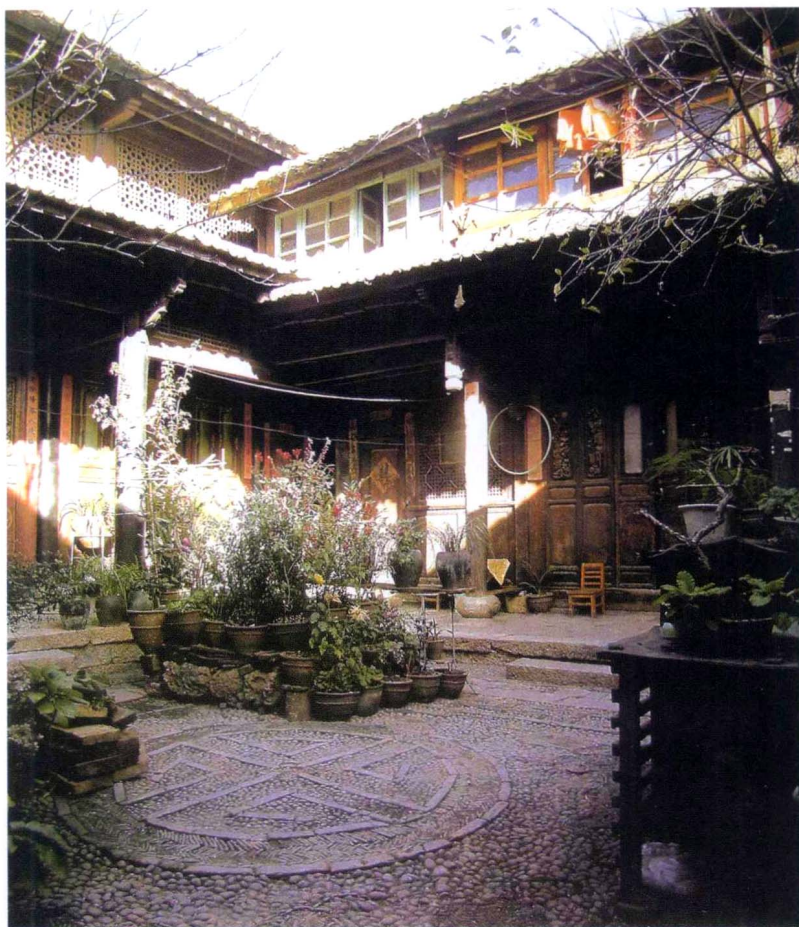
描绘了当时妇女从事轧棉、弹花、纺纱、织布等情景，构图饱满、色彩强烈。在清代，这种小横披是山东民间木版年画中价格最低、印销数量最多的一种。当时被贴在炕头上，又称为“炕头画”，非常普及。现在是民间美术家、博物馆争相收藏的珍品。



林黛玉与贾宝玉（年画 纸本）（现代）杭穉英
这种运用传统工笔仕女画、花鸟画方法，借鉴西方素描和水彩技法，用毛笔和炭精粉细细揉擦产生一种柔美效果的月份牌年画，在解放前特别受市民和商家欢迎。如今，这种月份牌年画只有在博物馆中才能看到。

认识美术作品的价值，培养审美鉴赏力，可以丰富我们的知识，陶冶我们的情操。现实世界是丰富博大的，马克思认为：我们认识世界有不同的方式，以艺术审美的方式来认识世界是我们认识和掌握世界的一种重要手段。当你懂得用眼睛去发现美和鉴别美的时候，整个世界的意义都会有所不同。

通过学习美术鉴赏，丰富了对美术作品的认识，我们要以历史的眼光、发展的眼光去看待被美术史肯定的美术作品，同时要关注我们生活的环境中，那些具有艺术价值而暂时没有被人们发现或理解的美术作品，自觉地去保护传统文化、民族文化。

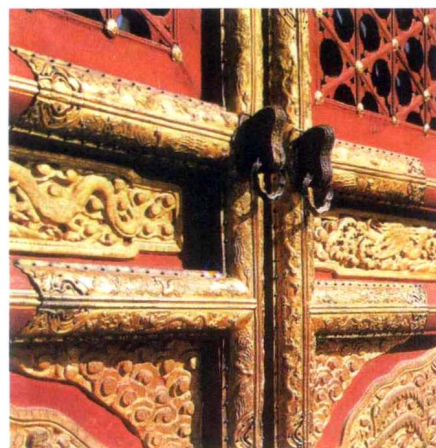


民居院落一角

生活中，美无处不在。这栋云南纳西族建筑，初看上去似乎没有特别的地方。然而，仔细观察，便会发现，房子的主人充分地运用了美的形式法则来营造自己生活的环境。庭院中，鹅卵石铺设的天井上，大圆形中套着一个由四个大小相等的回纹对称地组合成的小圆形，周围种植花木，摆设盆景，处处可见主人的审美趣味与情调。



这件看似极为普通的农家印染被面，其实大量地运用了美的形式法则，是人们用来美化生活的日常用品。



长期以来，人们就十分重视营造美的环境，即使是很不引人注目的门环，也会精心设计与制作。这对花形的门环与金色的门护和朱红色的大门互相映衬，显得古色古香。

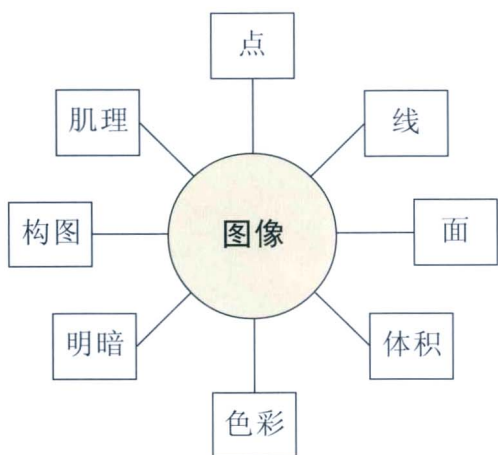


湘西转轮式水车

在长河边、矮坡下，突然闪出两个句点一样的圆，那种运动中的静止、静止中的运动，线与点的照应，点与线的对比，多少给人一种震撼，让人惊叹劳动人民丰富的想像力。静止时，它如环境雕塑，使环境极具静态美；运动时，水车翻转，如动态雕塑，幻化出各种流动的美景。



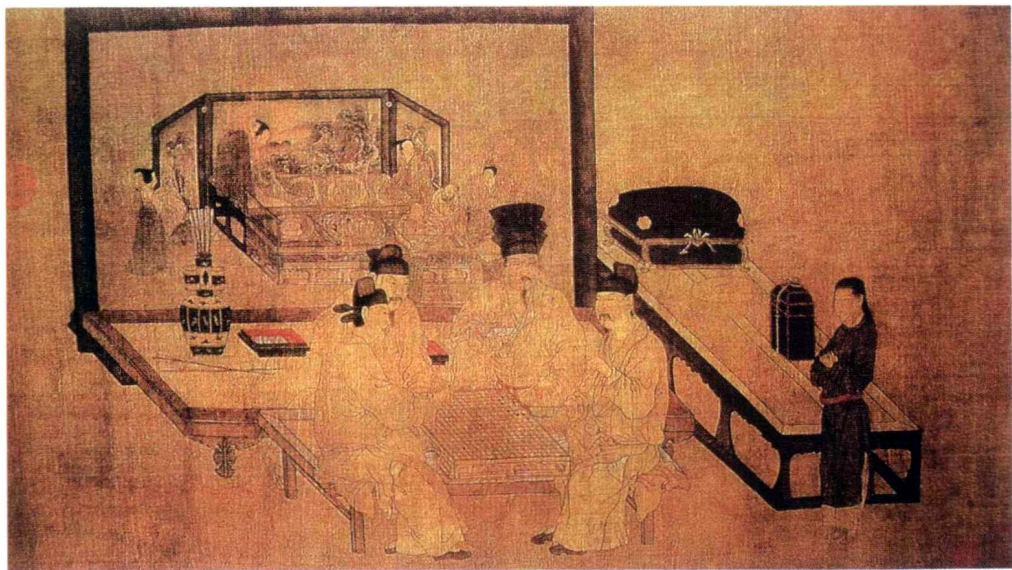
活动建议：这些手提袋、手套、门票都是美术作品吗？试以本课所学的知识简要地分析它们，以证明你的观点。



美术作品形式构成基本要素图

在以往的学习中，我们了解到构成美术作品的形式语言要素是点、线、面、色彩、明暗等。美术形式语言要素构成的主要形式是什么呢？音乐构成的主要形式是旋律，诗歌是意境，小说是情节，戏剧是冲突，舞蹈是动作……美术则是图像。解读图像的特点，是我们欣赏美术作品重要的切入点。根据图像反映客观物象的不同情况，人们将美术作品分为三大类别：具象美术、意象美术、抽象美术。

具象美术作品中的图像对应于客观物象，客观物象的细微之处都描绘得非常充分，物象的比例大小，空间的表现都严格符合眼睛看到的情形。但它又不同于照相机拍摄，不是简单地复制客观物象。艺术家画什么（人物或场景），表现什么，都与要表达的主题和目的有关。



重屏会棋图（传 中国画 绢本）
（五代）周文矩

此图描绘了五代南唐中主与诸弟下棋的情景，在这里图画充分发挥其纪实、存真的独特功能。画中一丝不苟地表现了人物的活动和人物之间的呼应关系。环境中的陈设与人物的衣纹都得到细致入微的刻画。中主端坐正中观棋，面容丰满，细目微须，仪态气度出类拔萃，与《南唐书》说他“美容止，器宇高迈，性宽仁，有文学”颇为吻合。



贵妇人像（油画 布面 19世纪）
（法国）安格尔

具象美术作品不是被动地记录客观物象，它注重表现题材的典型意义和人物的精神世界，因而具有很强的认识和教育功能。

刘胡兰就义（油画 布面 1951）
（现代）冯法祀



意象美术作品不拘泥于客观物象的真实再现，美术家的主观认识和情感渗透所占的成分要多一些。美术家在这类作品中往往采用了夸张、变形、重组等手法，或突出结构特点，不符合客观物象比例；或强调某种色彩感受改变了客观物象的色彩关系；或打破惯常的时空概念，营造出一种幻境。因此，这类作品往往不是一看就明白，需要“行家”的解读。但一旦明白之后，会认识到这类作品拓展了我们的视觉范围，丰富了我们的审美经验。



狐狸的游戏(摄影 1989) (美国)山迪·斯科格兰

艺术家将做好的狐狸，与人物同置于一个环境中，最后将这场面拍摄下来。无数色彩鲜艳的狐狸充斥画面，造成极强的视觉冲击。时间仿佛静止，在人与动物之间，产生一种莫名的焦虑和困顿。

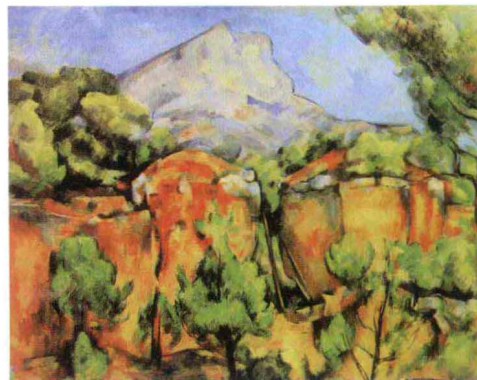


荷石水禽图(局部 中国画 纸本) (清)朱奎

以象征寓意的手法、夸张奇特的形象、简朴豪放的笔墨、孤傲雄奇的格调，形成一种光怪陆离、出人意料的艺术效果，达到了笔简意赅、形神毕具的胜境。

李白行吟图(中国画 纸本) (南宋)梁楷
寥寥几笔，便意溢神足，诗人李白洒脱飘逸的形象跃然纸上。

生日(油画 布面 1915) (俄罗斯)夏加尔
将真实与梦幻融合在色彩的构成中，充满了抒情的幻想，是“心理的写实”。



圣维克多山(油画 布面 1886) (法国)塞尚

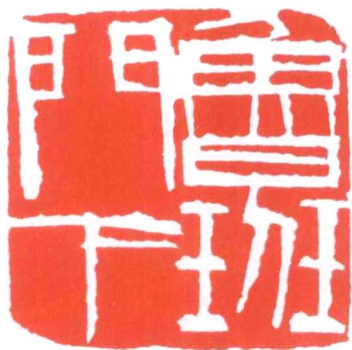
纵横的线条、饱满的色彩和严实的结构，显现出画家大胆而狂放的用色，已把客观物象概括至简单的几何形状。



思考与交流

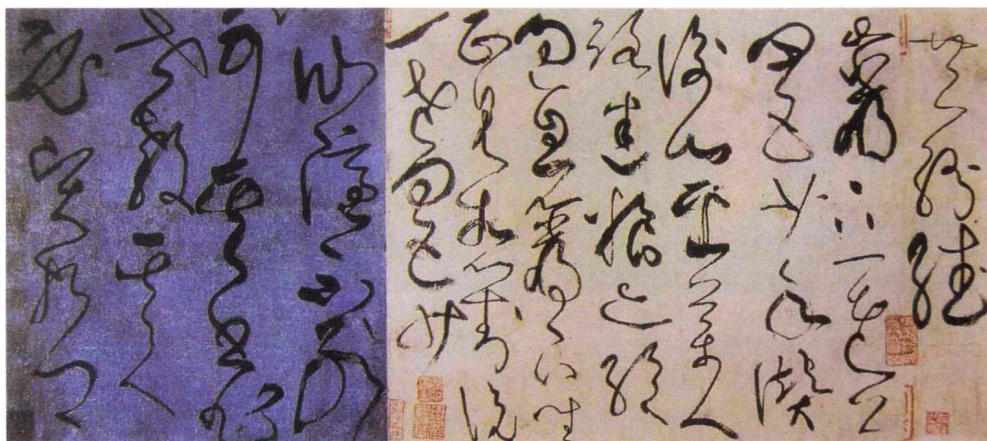
同是再现自然物象，摄影家、中国画家和西方画家传达的图像有何异同？





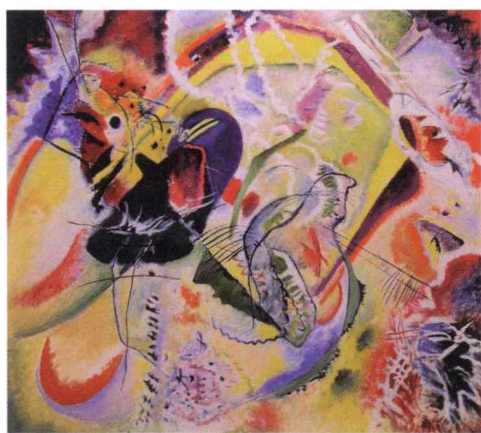
鲁班门下(篆刻) (现代) 齐白石

抽象美术作品中的图像不能对应于客观物象，它的形成主要来源于艺术家的主观世界。这类作品强调美术作品形式要素的独立的审美价值，或强调线，或强调色彩，或强调光影……并以此来表现作者对旋律、节奏、均衡、对比、清晰、混沌等单纯视觉元素的审美感悟。中国的草书，就是一种抽象艺术。我们通过学习完全能感受到草书中线条形态和线条疏密形成的美感。如果我们能从自己的感受出发，再了解这类作品的背景、特点、产生的原因，是可以认识它的。

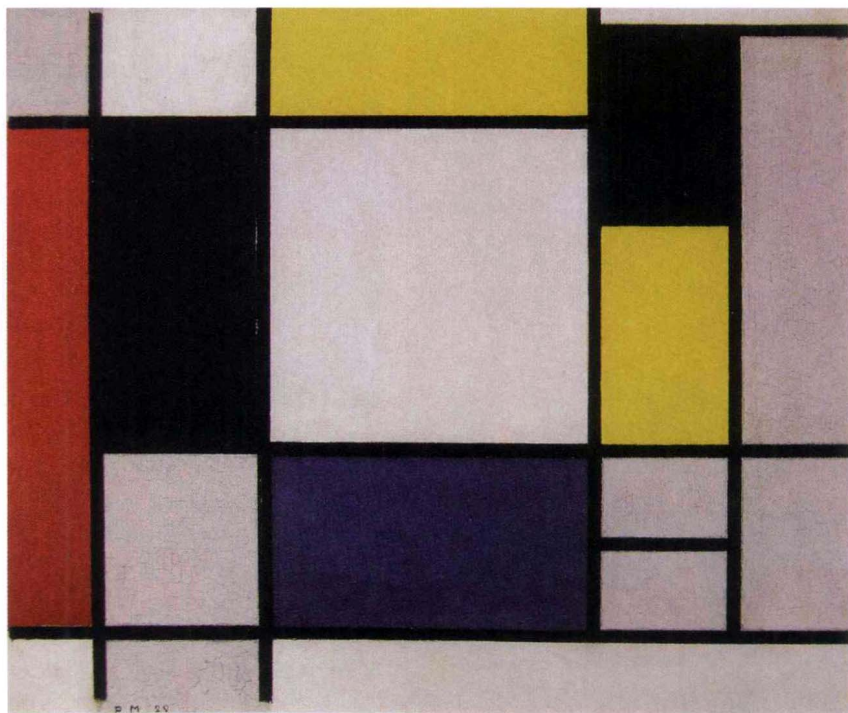


古诗四帖(书法) (唐) 张旭

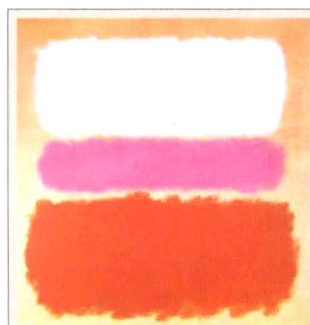
逆锋起笔的线条随着中锋推进、浓墨匀吐，时而重若崩石，时而轻如蝉翼，曲直相间，欹正互生；线条与线条间的穿插，或疏或密，或实或虚，或仰或覆，或承或启。



即兴之三(油画 布面 1913) (俄罗斯) 康定斯基
色彩与线条不再受形象的约束，而是随着激情在画面上运动。



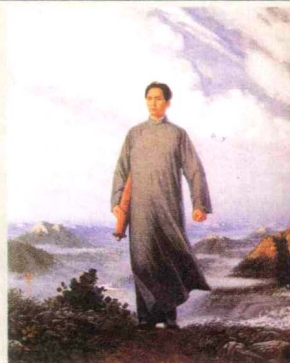
红黑黄蓝灰的构成(油画 布面 1920) (荷兰) 蒙德里安
非常标准整洁的黑线将画面分成几个大小不等的方形区域。色彩的张力使这些绝妙的图形显得紧密，长短不等的黑边界线包含着完美的平衡。



无题 (俄罗斯) 罗斯科



泼墨仙人图 (南宋) 梁楷



毛主席去安源 (现代) 刘春华

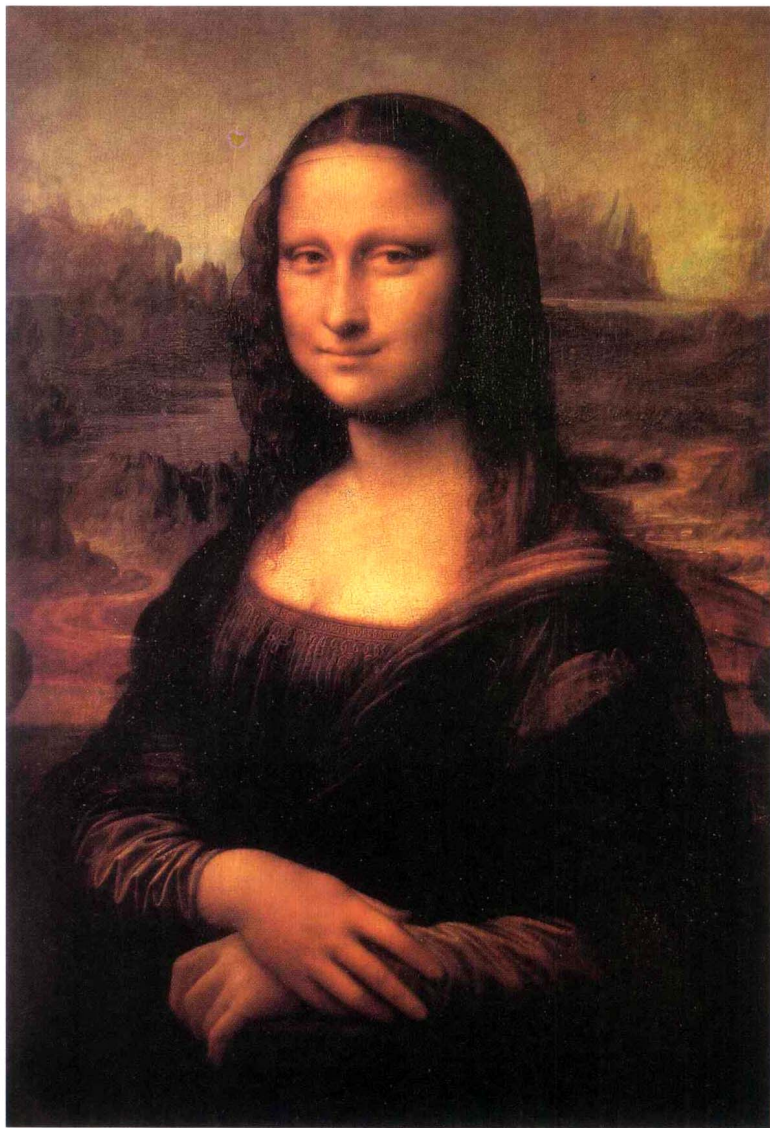
活动建议：左边三幅美术作品分别属于具象、意象与抽象作品。其中，罗斯科以像云彩般散开的色块来营造可视的空间；刘春华采取仰视的角度突出毛泽东的高大形象；梁楷以简单飘逸的笔墨描绘出一个放浪形骸而又笑容可掬的仙人形象。请结合上述文字将它们归类，然后用表格列举这三幅作品在形体结构、色彩线条等方面的异同，试归纳出你理解中的具象、意象、抽象作品的特点。



第三课

我们怎样运用自己的眼睛

五百多年来，蒙娜丽莎以她永恒的微笑，谜一样的眼睛注视着人们，同时，也吸引了无数观看她的眼睛。图像投射到视网膜上，给你带来好看或不好看，喜欢或不喜欢的直观感受，这是一种最简单轻松的观看方式。但是，人们不满足于这种“简单轻松”，努力去探究图像中所蕴藏的“谜”和“永恒”的东西，构建了美术鉴赏这门学问，改变了人们的观看方式。运用这种观看方式，美术作品成为了思想和情感交流的载体，人们可以从中解读内涵丰富的文化、社会和个人信息；运用这种观看方式，可以更多地了解祖国、民族、社会和与我们同生在一个地球的其他国度的人们，使我们热爱本民族的优秀传统文化，认识和尊重外国的优秀文化。



蒙娜丽莎(油画 木板 77cm × 53cm 1503 - 1506) (意大利)达·芬奇



春(蛋彩画 木板 203cm × 314cm 约1482)
(意大利)波提切利

神话人物

波提切利的《春》是一幅有关自然与人类保持和谐的寓意画。画面上出现许多神话人物，其中包括维纳斯和墨丘利。画面最右边象征春天到来的西风之神正在追赶克罗瑞斯，她正化作众花之神。蒙着眼睛的丘比特正向美惠三女神射箭。人们认为，三女神代表爱情的三个阶段——美、欲望、满足。

思考与交流

右表简略地列出了欣赏《蒙娜丽莎》的不同角度，尝试用这种方法对《春》进行分析，运用这种方法是否能帮助我们进一步认识美术作品，与同学交流自己的体会。

不同角度欣赏《蒙娜丽莎》

信息	一位女子双手搭在扶椅上等等	生平研究	达·芬奇是文艺复兴时期的代表人物之一，杰出的画家、科学家
编码	传统的西方绘画手法、渐隐法等	作品印象	人物“谜一样的微笑”，背景山水神秘幽深
委托人	传为佛罗伦萨的乔康达夫妇	创新部分	打破了中世纪僵硬呆板、了无生气的肖像画法，真实地反映了人物的内心状态
语境	1503年—1506年绘，现藏于法国卢浮宫	作品内涵	表达了人对于自身的肯定，以及对美好事物的向往
交流媒介	一幅尺寸为77cm × 53cm的木板油画		
构图	稳定的三角形		
笔法	细腻		



蛙声十里出山泉(中国画 纸本 1951) (现代) 齐白石

一部美术史，也是人类不断探索、发现宇宙与自身奥秘的历史。美术世界博大而浩瀚。随着社会科学的发展和人类文明的进步，观看、欣赏美术作品的方式可谓繁多，但基本上不外乎以下四种类型。

一、感悟式鉴赏

“观山则情满于山，观海则意溢于海。”同样，面对一件动人的美术作品，我们也会激情澎湃，任由思维驰骋，在不知不觉中，完成欣赏。在《富春山居图》中，初秋的富春江边，坡地起伏，林峦深秀，“明净而如妆”，其间点缀村落、亭台、渔舟、小桥、流水，宛如世外桃源。展开画卷，景随人迁，人随景移，笔墨纷呈，苍茫简远，将文人画的笔情墨趣发挥得淋漓尽致。这种思维与激情深切投入画面的观看方式，可算是感悟式的鉴赏。这种鉴赏方式，较适合于写意性的和表现性的艺术作品。

墨点 → 蝌蚪 → 青蛙 → 蛙声 → 悠扬

墨团 → 山石 → 峡谷 → 幽静

墨线 → 泉水 → 流动 → 优美

画面 → 狭长 → 水流无限 → 悠长

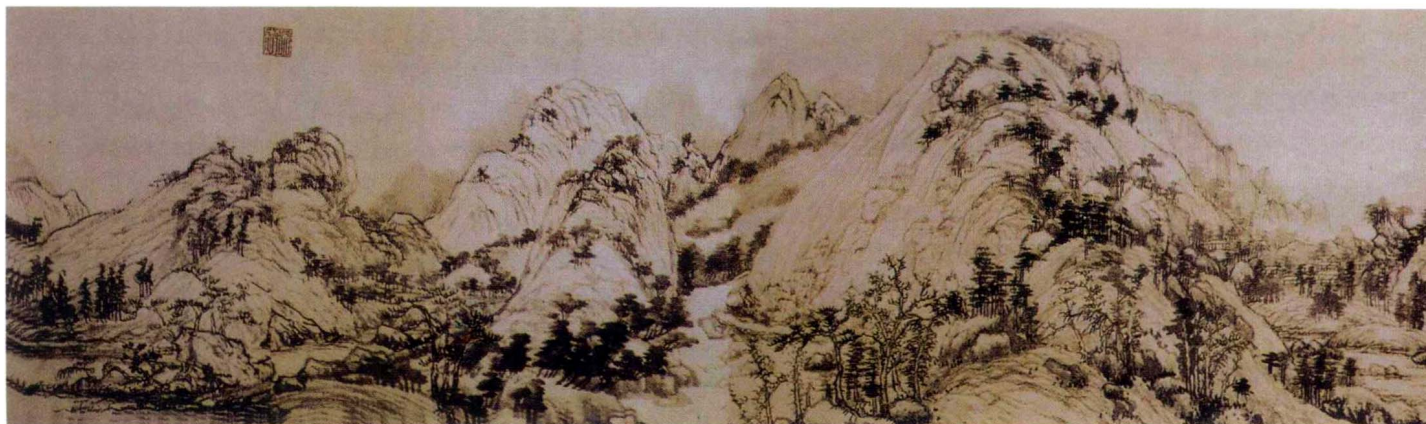
思维与激情随着画面各种元素的展开而构建的意境：画内，几只活泼的小蝌蚪随着幽谷中奔流的山泉一路欢快地顺流而下；画外，蛙声悠扬，泉水丁东，共奏出优美的旋律。让人不禁联想到“空山不见人，但闻人语响”，“月出惊山鸟，时鸣春涧中”的诗意。

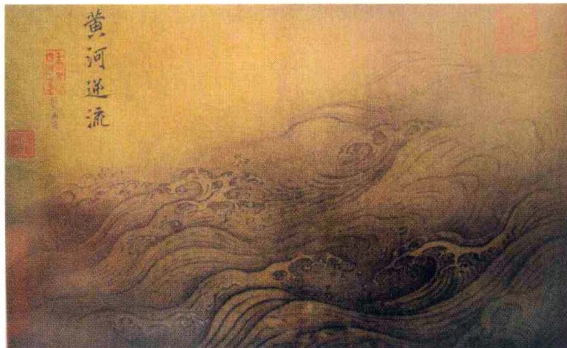
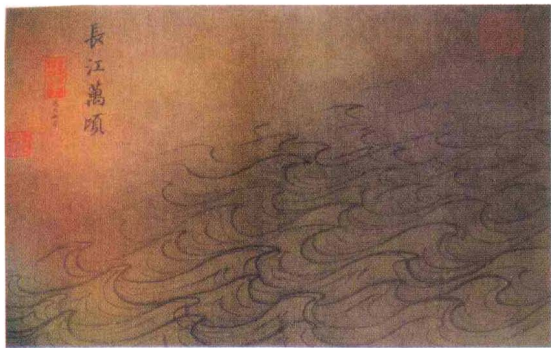
用感悟式鉴赏方式观看《蛙声十里出山泉》参考示意图



荷花影(中国画 纸本 1955) (现代) 齐白石

富春山居图(中国画 纸本) (元) 黄公望





长江万顷、黄河逆流
(中国画 绢本) (南宋)
马远

《水图》一共有12幅，描绘了12种不同的水态，画面构图很单纯，下为水，上为天。马远在《水图》中，用不同形态的线条描绘水波在不同天气和不同地方的变化。

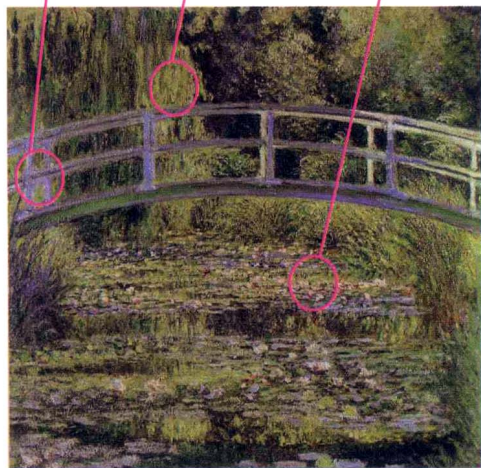
二、形式鉴赏

在美术作品面前，最先观看到的是它的表面形式。于是，从形式的角度来鉴赏美术作品便成了最基本的方式。艺术形式，主要指线条、色彩、笔法、构图等。这种方式偏重于对作品艺术形式的感知和体验，强调对形式的分析和

把握。正是这些艺术形式的丰富多彩，让观赏者感受到不同的美。在中国传统绘画中，通过毛笔的提按和笔锋的转动，不但能随心所欲地勾勒出画家心中的物象，而且线条呈现千变万化的面貌，表现了不同的审美情趣。如果将毛笔侧躺下来，以笔肚接触纸面，

便产生了皴法。皴法的合理运用在画面中可产生不同的空间效果。色彩同样也是美术中重要的表现方式。在印象派画家笔下，画面色彩斑斓、熠熠生辉，揭示了大自然光色的奥秘。

日式小桥 垂直笔法 水平笔法



莲池(油画 布面 1899) (法国)莫奈

思考与交流



秋的节奏(油画 布面 1950) (美国)波洛克



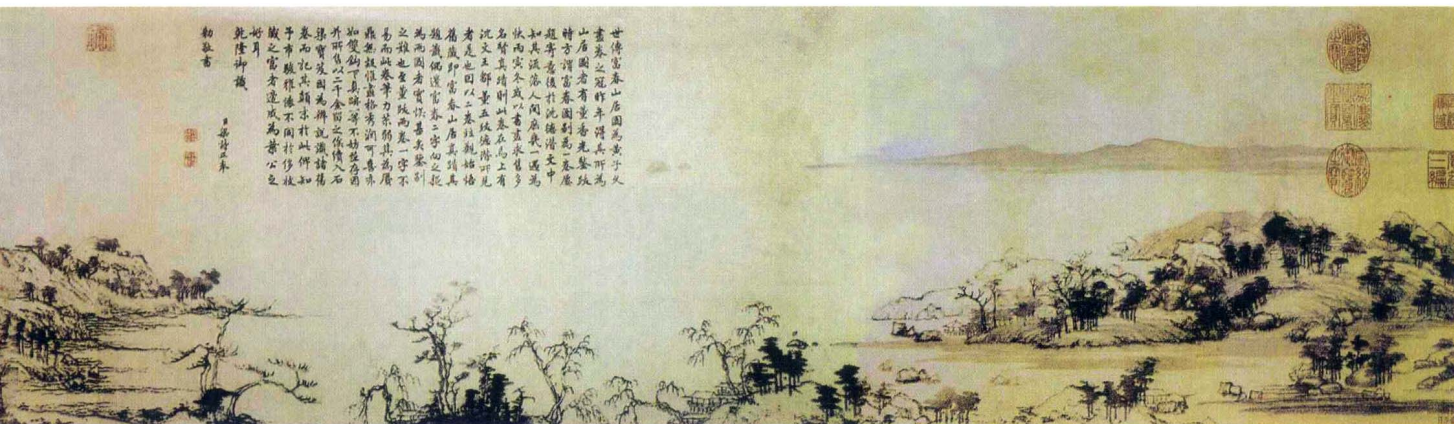
《红楼梦》人物 (近代)张明山



九色鹿(局部 敦煌第257窟壁画) (北魏)

下面的词语是从形式鉴赏的角度来描述这三幅作品的，请与同学交流，尝试对号入座。

- 连环展开式构图 ()
- 人物结构比例准确 ()
- 敷色清丽 ()
- 平涂 ()
- 线条与色彩相互重叠与渗透 ()





写生珍禽图(中国画绢本) (五代)黄筌

当我们观看《写生珍禽图》时,或许会问,为什么画中动物没有形成整体的透视空间,而是各自为政?为什么它们不是民间随处可见的普通动物?当我们了解到这是五代后蜀宫廷画家黄筌画给自己儿子的习画范本时,这些问题便迎刃而解,同时也对这种先用细线勾勒,再用色彩一层一层渲染,极为富丽堂皇的绘画风格有了更深入的体会。

三、社会学式鉴赏

面对一件美术作品,我们不禁会问,画家为什么这样画?它有什么特殊的意义吗?这种提问的方式,就是一种基本的社会学式鉴赏。“夫画者,成教化,助人伦。”许多美术作品,都有着特定内容和意义,从社会大背景中去考察,抓住相关的各种社会因素,就有可能更深刻地理解作品。这一类型的鉴赏方式,主要是偏重于对作品内容、意义、时代背景、作者生平、创作意图等方面的认识、理解。这种方法适合于对再现性的、故事性或情节性较强的美术作品的鉴赏。



夜巡(油画 布面 1638—1642) (荷兰)伦勃朗

伦勃朗的群像画《夜巡》,画面用一种舞台式的光线把众多人物组合成一个完整的构图,油画颜料的厚涂与薄涂的对比使物体质感得到完美的表现。在画家的眼里,画中的人物是有等级的,并且用光线来体现。在光线最强烈的地方是画面的主角柯克队长,其他人物随着光线逐渐推远,隐退在阴影之中。有趣的是,就是这种主次关系使伦勃朗几乎名誉扫地,因为画中的每一个人都出了同样多的钱,但光线造成的等级使他们觉得受到不公正的待遇。《夜巡》引发的不满表明了17世纪荷兰的艺术赞助人的价值观同画家的个人追求之间的微妙关系。



墨龙(中国画) (南宋)陈容 乾隆帝日月白缎绣云龙袷朝袍

龙

龙在古代中国,几乎已演变成皇权观念的代名词。表现龙的作品不计其数,这些作品虽然材质不同、风格多样,却都传达出一种威严、神圣之感,以此来表现帝王权势的无处不在。



九龙壁(局部)

思考与交流

参观博物馆或观看古装电视剧时,经常可以看到颜色和图案不一的中国冕服,你能想起几种呢?为什么会出现这种现象?