



崔喜哲 等编著

*Read British and
American Culture
Every Day*

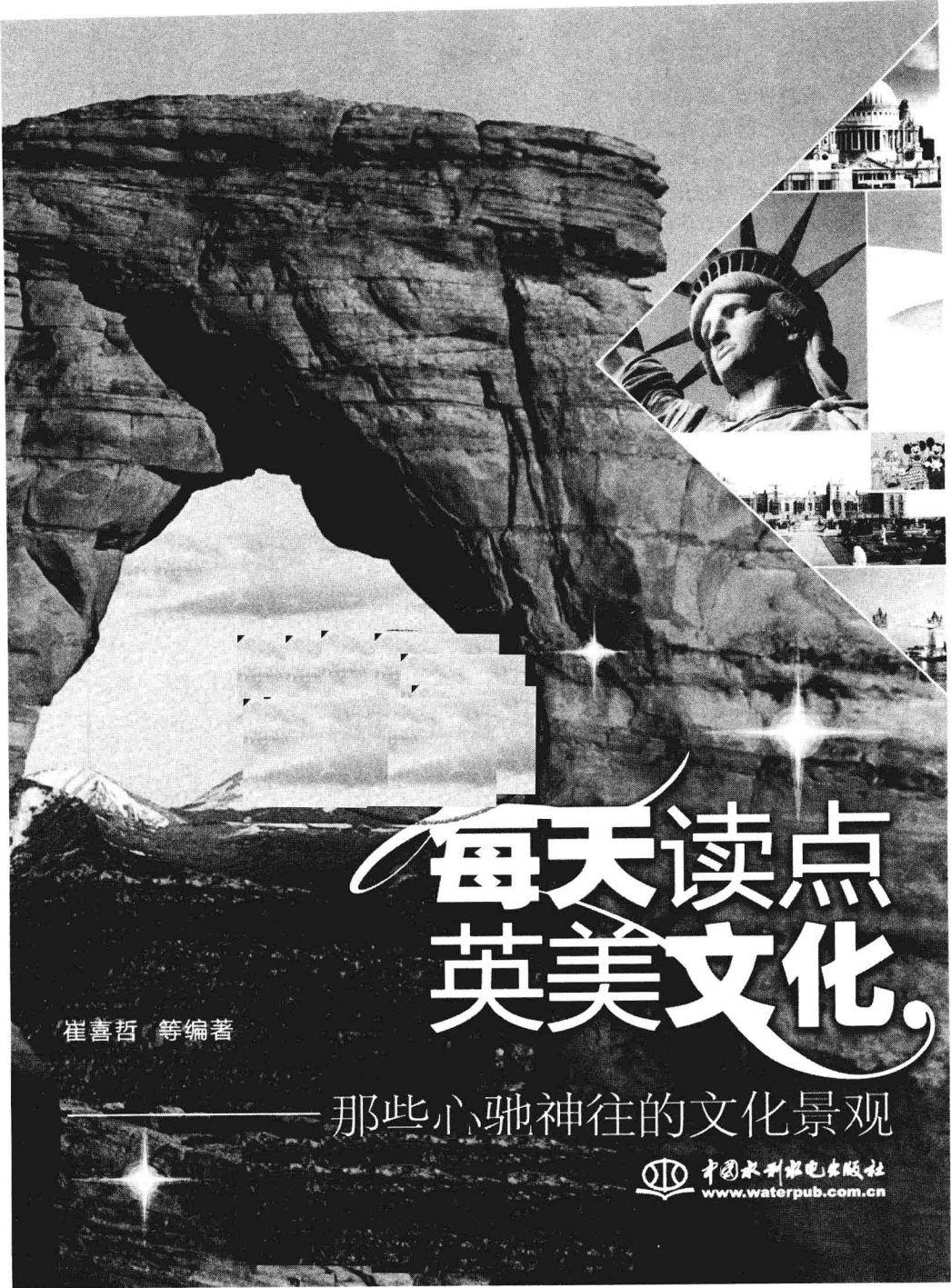
你想知道的英美文化景观，
你必须知道的文化遗产，都在这里！

每天读点 英美文化

那些心驰神往的文化景观



中国水利水电出版社
www.waterpub.com.cn



每天读点 英美文化。

崔喜哲 等编著

——那些心驰神往的文化景观



中国水利水电出版社
www.waterpub.com.cn

内容提要

畅游世界,揭秘西方,“英美文化”为你打开第一道门。每天读点英美文化,雕刻醉文化时光。茗品西方文化中英美味道的最精髓,深度提升闲庭信步中的阅读力——阅读力就是竞争力。

景致各有千秋的国家公园、既高贵又亲民的皇家园林宫殿、荟萃奇珍异闻的博物馆、建筑精美华丽的教堂、承载历史记忆的古堡和遗址、贤士英才辈出的学府、情调景色宜人的城市岛屿……就让本书带你纵览英美国家之锦绣河山,了解那些令人心驰神往的文化景观吧。

图书在版编目(CIP)数据

每天读点英美文化. 那些心驰神往的文化景观 : 英文 / 崔喜哲等编著. -- 北京 : 中国水利水电出版社, 2010. 10

ISBN 978-7-5084-7987-3

I. ①每… II. ①崔… III. ①英语—语言读物②名胜古迹—英国③名胜古迹—美国 IV. ①H319.4: K

中国版本图书馆CIP数据核字(2010)第202561号

策划编辑: 陈 蕾 责任编辑: 陈艳蕊 加工编辑: 周益丹 封面设计: 潘国文

书 名	每天读点英美文化: 那些心驰神往的文化景观
作 者	崔喜哲 等编著
出版发行	中国水利水电出版社 (北京市海淀区玉渊潭南路1号D座 100038) 网址: www.waterpub.com.cn E-mail: mchannel@263.net (万水) sales@waterpub.com.cn 电话: (010) 68367658 (营销中心)、82562819 (万水)
经 售	全国各地新华书店和相关出版物销售网点
排 版	北京万水电子信息有限公司
印 刷	北京蓝空印刷厂
规 格	170mm×240mm 16开本 19.5印张 398千字
版 次	2011年1月第1版 2011年1月第1次印刷
印 数	0001—5000册
定 价	35.00元

凡购买我社图书,如有缺页、倒页、脱页的,本社营销中心负责调换

版权所有·侵权必究

前言

“当你厌倦了伦敦，也就是你厌倦了人生。”这句话是18世纪英国文坛大师塞缪尔·约翰逊说过的。他的理由是：伦敦美得让人陶醉，在此处处可见古老宏伟的建筑，塑造出幽深静雅的气质，同时又因为其国际大都市的重要地位，也洋溢着繁华忙碌的气象，正是这种古老传统和现代文明的独特结合，赋予了这座城市端庄而又充满活力的气息。当然，塞缪尔的话带有强烈的个人色彩，而且他是英国人，所以这么说。如果是美国人，可能会把“伦敦”换成“纽约”、“华盛顿”、“旧金山”等任何一个城市，这丝毫没问题。

每一座城市、每一片土地都是有生命的，不管是风景如画，还是高楼林立。因为人的存在，自然万物也被赋予了文明的色彩，也打上了文化的烙印，有了科学、文化、美学价值。

如果说人类的建筑和自然的景观共同编织了地球华丽绚烂的服饰的话，那么英国就是其中端庄的燕尾服和淑女裙，而美国则是牛仔和休闲服。英国人修建的那一座座教堂和宫殿，像是华贵璀璨的长袍，把盛世气象传承至历史的天空，使后人能够感受到曾经的世界霸主绵延不绝的艺术神韵。美国是多元文化的融合，充满了时尚和宽容，它那辽阔的疆域上，有太多珍贵独特的景观，它们甚至在世界上都有着不可替代的重要而特别的影响。因此美国成立了一个国家公园体系，其中有人也有野兽，所有的一切都处于原生状态，体现着自然之美，以及人类的人文情怀。

站在那些历经了千百年的古老建筑面前，人们仿佛是站在了时空的年轮上，依稀可以听到远古的种种声息；而站在那些用亿万时光雕琢成的珍奇地貌和壮丽景观面前，所有人都会为大自然的神工鬼斧所折服。有些房子是凝固的音乐，有些风景是立体的画，有些地貌是无形的诗，有些建筑是石头写成的史书……

有些风景，见过的人很久都不会忘记它的魅力，因为在那一刻，人们体味到了什么叫壮阔恢宏、瑰丽多姿，什么叫大自然的神奇；有些建筑，如果未曾亲眼看到，你根本难以想象它是怎么被设计并建造出来的，这时候你会感受到什么是巧夺天工，什么是人类的创造力。

在这本书中，你除了可以了解英美这两个国家都有哪些有特色、有价值的人文景观和地理景观之外，更可以轻松学到地道的英文表达。很多生词，你不必刻意去记，因为它会反复出现，比如“生态系统”，比如“教堂”，比如“花岗岩”，根据上下文你可以很容易猜出它们的意思。这样一篇一篇读下来，你就可以轻松掌握这些词语了。

除此之外，或许你还可以纠正一下心中长久以来形成的偏见。比如，很多人都认为纽约有一个“时代广场”，实际上这纯属对“Times”的误译。我们看到“time”，就自然而然地以为是“时间、时

代”的意思，但其实这里的“Times”只能译为“时报”，看看我们为你呈现的英文材料，你就会明白，因为这里曾经是《纽约时报》的总部所在地，所以命名为“Times Square”，它并不是很多人心中的“时代广场”。

有些地名，尤其是蕴涵了深厚文化内涵的景观，是无法用中文精确表达的，正如同我们的古诗翻译成英文就面目全非了一样。所以，把你自身已有的关于英美文化景观的知识，和原有的英文表达方法去对比，你会发现一些非常微妙的差异：“哦，原来是这样！”这会让你对这门语言、对自身的知识体系有更加深入的认识和理解。

参与本书编写的人员有廖桂冬、沈琳、李金鑫、沈春杰、宋晓冬、胡庆、李月英、李璟瑜、杨永铎、董立新、王迪、慕鹏鹏、周彦冰、龙巍坚、肖冉、李玥、陈冬、张茹等，在此一并致谢。

编 者
2010年10月

目 录

前言

第1章 景致各有千秋的美国国家公园 1

美国国家公园并不是单纯的一个公园，而是一个公园体系，是美国文化的重要组成部分。国家公园一般面积都在几十平方公里以上，多数人选择乘车进入，公园的景色都是天然的奇景：沙漠、冰川、湿地、峡谷等等，非常诱人。

黄石国家公园——世界上最古老最原始的国家公园	2
大峡谷国家公园——鬼斧神工下举世无双的奇景	4
大烟雾山国家公园——气候绝佳的动植物乐园	6
查科文化国家历史公园——美国最大的考古废墟遗址	8
大沼泽国家公园——从内陆流向大海的绿地之河	10
红杉树国家公园——世界上最庞大生物的保护地	12
猛犸洞国家公园——令人难以置信的自然奇迹	14
奥林匹克国家公园——在同一时地感受四季气候	16
夏威夷火山国家公园——熔岩奔腾翻涌的瑰丽火宫	18
阿拉斯加—朗格尔和冰川湾国家公园——迷人的冰川与高峰	20
卡尔斯巴德洞穴国家公园——矿物质和钟乳石宝库	22
沃特顿冰川国际和平公园——“山脉在这里遇见了草原”	25
约塞米特蒂国家公园——冰川削凿出的花岗岩浮雕	26
大仙人掌国家公园——地狱烈火中的巨型仙人柱	28
死亡谷国家公园——空旷凄美的黑土黄沙白雪蓝天	30
白沙国家纪念公园——如梦似幻的大漠沙如雪	33
化石林国家公园——世界最大最绚丽的化石集中地	35

第2章 既高贵又亲民的皇家园林宫殿 38

如果去伦敦，你肯定也不能错过位于伦敦市中心的各个皇家园和曾经一代代君王住过的宫殿，还有那些至今依然住着女王、王妃的房舍。它们不但是建筑艺术的典范，更是西方文明进程的见证，有着巨大的历史文化价值，是当之无愧的世界文化宝藏。

伦敦皇家植物园——美不胜收的科学公园	39
海德公园——伦敦最大最著名的皇家园	40
斯塔德利皇家园——拥有古老修道院的水上公园	42

格林公园——18世纪绅士最爱的决斗场所	44
圣詹姆斯公园——伦敦市中心最美丽的花园	46
格林威治公园——将地球分为两半的经线起点	47
摄政公园——给你一片别出心裁的玫瑰园	49
白金汉宫——英国君主至高无上的“家”	51
伦敦塔——充满忧愁与血腥的英国“故宫”	53
布莱尼姆宫——英伦引以为荣的奢华文化遗产	55
汉普顿宫——魅影重重的“英国凡尔赛”	57
肯辛顿宫——英格兰玫瑰幽居的地方	59
荷里路德宫——华丽精致的女王行宫	62
温莎古堡——仍被使用着的最大最古老皇家行宫	64
第3章 荟萃奇珍异闻的英美博物馆	66
<p>说起英美博物馆，人们最先想起的恐怕就是大英博物馆了，那里收藏了众多从世界各地搜罗来的宝贝。但说起美国的历史博物馆，生活在文明古国的我们可能会嗤之以鼻，他们眼中的珍宝哪儿算得上文物呢？但最珍贵的或许不是物品，而是一种精神，他们恨不得将历史的每一块碎片都珍藏起来，骄傲地呈现给世人，并且不惜血本加以保护，哪怕是别国的。</p>	
大英博物馆——琳琅满目的世界各国珍贵文物	67
伦敦杜莎夫人蜡像馆——让人真假莫辨的蜡像主题公园	69
童年博物馆——一个充满回忆与童真的地方	71
维多利亚与艾伯特博物馆——丰富的世界顶级装饰艺术品	73
福尔摩斯博物馆——亦幻亦真的名侦探“故居”	75
黑博物馆——举世无双毛骨悚然的罪证陈列所	77
大都会艺术博物馆——规模庞大的世界文明精品展	79
美国国家航空航天博物馆——最真实直观的人类航天史	81
哈佛大学植物博物馆——独一无二精致完美的玻璃花	83
哥伦比亚黄金博物馆——金光闪闪的艺术品世界	84
信不信由你博物馆——稀奇古怪却又有根有据的趣物	86
史密森国立自然历史博物馆——古老化石和硕大钻石斗艳	89
第4章 建筑精美华丽的英美著名教堂	91

英国桂冠诗人约翰·贝杰曼爵士曾经说过这样一句话：“我们的教堂就是我们的历史，它是用木头、玻璃、铁和岩石写成的。”在这

些大大小小、风格各异的教堂里蕴涵着西方文化的精髓，也从另外一个侧面展示着一个国家的独特历史。

西敏寺——君王加冕婚庆与伟人安眠的地方	92
圣玛格丽特教堂——上流社会热门的结婚场所	94
坎特伯雷大教堂——英国基督教文化的发祥地	95
圣奥古斯丁教堂——在荒烟蔓草间凭吊当年	97
圣保罗大教堂——冷峻端庄的英国国教中心教堂	99
约克大教堂——享誉世界的彩色玻璃珍宝屋	101
达勒姆大教堂——僻静小镇里的壮美建筑	103
温彻斯特大教堂——奢华宏伟的故都主教座堂	105
华盛顿国家大教堂——瑰丽无比的美国宗教圣殿	107
水晶大教堂——美轮美奂的“人间伊甸园”	109
纽约圣约翰大教堂——世界上最大的哥特式大教堂	111
神圣圣母主教座堂——金碧辉煌的东正教教堂	113
第5章 承载历史记忆的古堡和遗址	115
在每一片古老的大地上，都埋藏着一段悲喜交加的历史。在英美的土地上，流淌着辉煌灿烂的古罗马文明、古老神秘的印第安文明与势不可挡的近代工业文明。虽然那些古代文明已经永远湮灭了，但那些残留的遗址和建筑，依然在向我们诉说着昔日的荣光。	
罗马古浴场——在能治病的温泉旁感受古罗马的辉煌	116
巨石阵——充满未解之谜的史前文化遗迹	118
奥克尼新石器时代遗址——五千年前苏格兰群岛的面貌	120
哈德良长城——横断不列颠的古罗马长城遗迹	122
百慕大圣乔治镇——魔鬼岛上的17世纪风貌小镇	124
乔治铁桥区——英国工业革命的象征	126
新拉纳克——空想社会主义者的“乌托邦”	127
德文特河谷工业区——18、19世纪棉纺业盛况的见证	129
安尼克古堡——哈利·波特的霍格沃茨城堡	131
爱德华国王城堡和城墙——中世纪英国军事建筑大全	133
梅萨维德印第安遗址——北美古文明的见证	134
卡俄基亚土丘历史遗址——曾经的北美洲最大城市	136
威廉斯堡——鲜活的美国早期历史博物馆	138
波多黎各圣胡安古堡遗址——欧美风格的庞大防御工事	140
陶斯印第安村——土著风情浓郁的土坯建筑典范	142
第6章 贤士英才辈出的英美著名学府	144

几乎每年的世界高等教育机构排名榜上，英美的学校都会占据

统治地位，它们的教育代表了世界最高水平。这些学校不仅是全世界学子向往的圣殿，更是人文附加值极高的文化景观。细数这些学校的校训和办学宗旨，仿佛是在进行一次思想的游历。

剑桥大学——“此地乃启蒙之所和智慧之源”	145
牛津大学——英语世界中最古老的大学	146
伊顿公学——全世界最显赫的绅士和精英摇篮	148
桑赫斯特皇家军事学院——不失风度地培养军事领导者	150
伦敦艺术大学——顶级的艺术设计和创意中心	152
哈佛大学——最好的MBA教育和最多亿万富豪就读	154
麻省理工学院——全世界最好的理工科学圣殿	156
斯坦福大学——奠基并创建了鼎鼎大名的硅谷	159
耶鲁大学——开放、自由、包容的“总统摇篮”	161
西点军校——培养狮子的美国陆军军官摇篮	162
哥伦比亚大学——至高无上的普利策奖诞生地	164
普林斯顿大学——“她因上帝的力量而繁荣”	166
加州理工学院——招收全世界最好的天才学生	168
威斯里安女子学院——宋氏三姐妹共同的母校	170
帕森斯设计学院——培养引领全球时尚的风云人物	172
朱丽叶艺术学院——久负盛名的专业音乐院校	174
第7章 情调景色宜人的英美城市岛屿	177
每一座城市、每一座岛屿，都有自己的历史和生命，并且在或悠长或短暂的岁月里，形成了各具特色的地域文化。这种文化，既与整个国家的大文化相一致，又有着独具个性的小情调，成就了一种浑然天成的气质。	
巴斯——精致而美丽的洁净小城	178
爱丁堡——欧洲最美丽的石头城	179
德文郡——一幅有侏罗纪海岸的活着的油画	182
利物浦——文化氛围浓厚的海上商城	183
亨德森岛——保存完好的环状珊瑚岛生态系统	185
圣基尔达岛——目前英国唯一的自然文化双重遗产	187
英属维京群岛——可偷得浮生半日闲的避税天堂	190
西雅图——全美生活质量最高的翡翠之城	192
拉斯维加斯——活色生香的世界娱乐之都	194
萨凡纳——全美国最“闹鬼”的城市	196
旧金山——空气中弥漫着情调的漂亮城市	198
夏威夷群岛——热带风情十足的旅游度假胜地	200

塞班岛——迷失在天生丽质的水蓝色天堂	202
棕榈滩岛——豪华奢侈的美国富人乐园	204

第8章 令人叹为观止的绝美神秘奇观 206

如果说地球是一个巨型天然艺术画廊的话,那么下面这些景观就是其中让人目瞪口呆、让人难以置信、让人能够看到造物主的作品。在幅员辽阔的美国和英国土地上,存在着许多令人叹为观止的地质和自然奇观,当然也有一些诡异得让人难以解释,似乎已经超出人类想象力的人造景观。它们有的美得令人窒息,有的神秘得更令人畏惧。

火之谷——如火般燃烧了亿万年的山谷	207
亚利桑那流星陨坑——有史以来保存最完好的陨石坑	208
犹他州精致拱门——宛如雕塑般精美的自然之门	210
英格兰湖区——恬淡平静的英国后花园	212
大苏尔——美得让人凝神屏息的画中公路	214
巨人之路——错落有致蔚为壮观的神秘台阶	216
尼亚加拉大瀑布——大自然惊天动地的立体画卷	218
尼斯湖——流传了一千五百年的水怪传说	219
百慕大三角——不可思议的神秘失踪之谜	221
温切斯特神秘屋——世界上设计最诡异最神秘的豪宅	223
明尼苏达州边界水域——远离尘嚣的一片人间净土	225
戴维营——幽静神秘的美国总统专用度假地	227
羚羊谷——如同异域星球般玄幻的奇特地貌	229
波纹岩——让人震撼眩晕的梦幻漩涡	231

第9章 主题精彩丰富的休闲娱乐场所 234

一个国家的休闲文化,代表着这个国家人们的物质生活水平和精神层次。所以,在英美这两个发达国家,兴建了许多游乐场,有的专供人们放松精神、亲近自然,有的则用惊险刺激的游戏来帮人们消除疲惫、振奋精神。

温莎乐高乐园——五千多万块积木拼出的儿童天堂	235
莎士比亚环球剧场——感受维多利亚时代的莎剧原貌	237
科文特花园皇家剧院——整个英国歌剧文化的中心	239
伦敦眼——英国最受欢迎的付费观光点	240
奥尔顿塔——英国最刺激的机动游戏乐园	242
特拉法尔加广场——鸽子满天飞的世界最出色公共广场	244
好莱坞环球影城——亲身感受大片中的精彩场景	246
百老汇剧院——美国歌舞艺术和世界音乐剧的代名词	248

时报广场——财富与艺术牵手的世界十字路口	250
米高梅历险游乐园——拉斯维加斯最受欢迎的娱乐中心	252
布希公园——野性十足宛若非洲大陆	254
六旗游乐园——来大冒险体验惊悚级游戏	256
迪斯尼乐园——欢迎来到童话世界	258
圣地亚哥海洋世界——接受杀人鲸的清涼洗礼	260
大西洋城木板路——“大富翁”中最昂贵的财产	262
圣安东尼奥河滨步道——让一个城市声名鹊起兼万人空巷	264
第 10 章 凝聚时代精神的现代建筑场馆	266
<p>建筑就是一个城市的名片,一个城市的背景,一个城市的智慧,一个城市的文化。每一栋高楼、每一尊雕塑、每一座桥梁,其背后丰富的文化内涵都像是一个动人的历史故事。在这些建筑中,那些或曾经发生过重大事件者,或在同时代建筑中出类拔萃者,或因其用途而广为世人所知者,不仅将所在时代的建筑艺术发挥到了极致,更是因为自身所凝聚的时代精神和深刻含义而成为传统文化经典,在历史上占有一席之地。</p>	
皇家新月楼——乔治王时期建筑的极品之作	267
唐宁街 10 号——英国政府的中枢和权利核心	268
伦敦千禧巨蛋——毁誉参半的“全球最丑建筑”	270
塔桥——雄踞于泰晤士河上的“伦敦正门”	272
法科克转轮——世界上第一个旋转式船舶吊桥	274
“色情小黄瓜”——当今伦敦最贵的办公大楼	276
盖茨黑德千禧桥——目前世界上唯一的摆式大桥	278
自由女神像——美国人民追求自由和美好生活的象征	279
独立大厅——人类自由和美国独立的象征	281
白宫——朴素典雅的美国政府代名词	283
五角大楼——美国历史标志及国防部代称	285
华尔街——美国及世界金融和证券交易中心	287
联合国大厦——致力于世界和平的“火柴盒”	289
国会大厦——美国的心脏建筑和政治缩影	291
金门大桥——绚丽浪漫得像是有撒旦在魅惑	293
帝国大厦——见证了美国兴衰的传奇建筑物	295
胡佛水坝——象征着人类力量的巨大土木工程	296
螺旋形防波堤——折射西方文化光芒的怪异大地艺术	299
德克萨斯现代艺术博物馆——冰冷而又温暖的“湖面灯光”	301

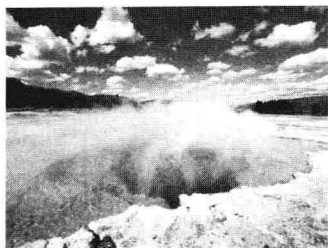
第 1 章 景致各有千秋的美国国家公园

美国国家公园并不是单纯的一个公园，而是一个公园体系。1872 年，随着黄石国家公园的确立，美国的国家公园体系自此开始。国家公园一般面积都在几十平方公里以上，多数人选择乘车进入，公园的景色都是天然的奇景：沙漠、冰川、湿地、峡谷等等，非常诱人。

国家公园是美国文化的重要组成部分，也是对世界的重要贡献。国家公园管理体制，旨在保护一小部分珍贵的荒地，为熊、蝴蝶、野生花朵和古老森林留下原始的生长环境。它们不只是大自然的孤岛，更是人类心灵的栖息地。虽然游览其中的一些公园是对体力的巨大挑战，但你会为大自然的伟大而瞠目结舌，绝对与逛市中心精致小巧的公园感觉迥异。



黄石国家公园——世界上最古老最原始的国家公园



Yellowstone National Park, established by the U.S. Congress and signed into law by President Ulysses S. Grant on March 1, 1872, is a national park located **primarily** in the U.S. state of Wyoming, though it also extends into Montana and Idaho. Yellowstone was the first national park in the world, and is known for its wildlife and its many **geothermal** features, especially Old Faithful Geyser, one of the most popular features in the park. It

has many types of ecosystems, but the **subalpine** forest is dominant.

Native Americans have lived in the Yellowstone region for at least 11,000 years. The region was bypassed during the Lewis and Clark Expedition in the early 1800s. Aside from visits by mountain men during the early to mid-1800s, organized exploration did not begin until the late 1860s. The U. S. Army was commissioned to oversee the park just after its establishment. In 1917, administration of the park was transferred to the National Park Service, which had been created the previous year. Hundreds of structures have been built and are protected for their **architectural** and historical significance, and researchers have examined more than 1,000 archaeological sites.

Yellowstone National Park spans an area of 3,468 square miles (8,980 km²), comprising lakes, canyons, rivers and mountain ranges. Yellowstone Lake is one of the largest high-altitude lakes in North America and is centered over the Yellowstone Caldera, the largest **supervolcano** on the continent. The caldera is considered an active volcano; it has erupted with tremendous force several times in the last two million years. Half of the world's geothermal features are in Yellowstone, fueled by this ongoing volcanism. Lava flows and rocks from **volcanic** eruptions cover most of the land area of Yellowstone. The park is the centerpiece of the Greater Yellowstone Ecosystem, the largest remaining, nearly intact ecosystem in the Earth's northern temperate zone.

Hundreds of species of mammals, birds, fish and reptiles have been documented, including several that are either endangered or threatened. The vast forests and grasslands also include unique species of plants. Grizzly bears, wolves, and free-ranging herds of **bison** and **elk** live in the park. Forest fires occur in the park each year; in the large forest fires of 1988, nearly one third of the park burned. Yellowstone has numerous recreational opportunities, including hiking, camping, boating, fishing and sightseeing. Paved roads provide close access to the major geothermal areas as well as some of the lakes and waterfalls.





During the winter, visitors often access the park by way of guided tours that use either snow coaches or snowmobile.

Yellowstone National Park is the centerpiece of the 20 million acre/31,250 square-mile (8,093,712 ha/80,937 km²) Greater Yellowstone Ecosystem, a region that includes Grand Teton National Park, adjacent National Forests and expansive wilderness areas in those forests.

The **ecosystem** is the largest remaining continuous stretch of mostly undeveloped pristine land in the continental United States, and is considered to be the world's largest intact ecosystem in the northern temperate zone (although the area is mostly not temperate but subalpine, and all the national forest lands surrounding the National Park are not intact). With the successful wolf reintroduction program, which began in the 1990s, virtually all the original faunal species known to inhabit the region when white explorers first entered the area can still be found there.

Yellowstone is one of the most popular national parks in the United States. Since the mid-1960s, at least 2 million tourists have visited the park almost every year. At peak summer levels, 3,700 employees work for Yellowstone National Park concessionaires. Concessionaires manage nine hotels and lodges, with a total of 2,238 hotel rooms and cabins available. They also oversee gas stations, stores and most of the campgrounds. Another 800 employees work either permanently or seasonally for the National Park Service.

黄石公园位于美国怀俄明州的西北角，并向西北方向延伸到爱达荷州和蒙大拿州，面积达 7988 平方公里。这片地区原本是印地安人的圣地，但因美国探险家路易斯与克拉克的发掘，“为了使她所有的树木、矿石的沉积物、自然奇观和其他景物都保持现有的自然状态而免于破坏”，在 1978 年被列为世界自然遗产。

园内海拔从北方入口（蒙大拿州的伽德纳 Gardiner）的 5,314 英尺（1,620 米）上升到公园东南方最高点鹰峰（Eagle Peak）的 11,358 英尺（3,462 米）。在黄石公园广博的天然森林中有世界上最大的间歇泉集中地带，全球约三分之二的间歇泉都在这里。这些地热奇观是世界上最大的活火山存在的证据。黄石公园以熊为其象征。园内约有 200 多只黑熊，100 多只灰熊。黄石河、黄石湖纵贯其中，有峡谷、瀑布、温泉以及间歇喷泉等，景色壮丽，引人入胜。其中尤以每小时喷水一次的“老实泉”最著名。园内森林茂密，牧养了一些残存的野生动物，如美洲野牛等，还设有历史古迹博物馆供游人观赏。

★ Words Tips

◆ primarily: 主要地

◆ subalpine: 亚高山带，针叶林带

◆ supervolcano: 超级火山

◆ bison: 北美野牛

◆ ecosystem: 生态系统

◆ geothermal: 地热的

◆ architectural: 建筑学的

◆ volcanic: 火山

◆ elk: 麋鹿



大峡谷国家公园——鬼斧神工下举世无双的奇景

The Grand Canyon is unmatched throughout the world for the vistas it offers to visitors standing on the **rim**. It is not the deepest canyon in the world—both the Barranca del Cobre in northern Mexico and Hell's Canyon in Idaho are deeper. The Grand Canyon is known for its overwhelming size and its intricate and colorful landscape. Geologically it is significant because of the thick **sequence** of ancient rocks that are beautifully preserved and exposed in the walls of the canyon. These

rock layers record much of the early geologic history of the North American continent. The Grand Canyon is also one of the most spectacular examples of erosion in the world.

The Grand Canyon was largely unknown until after the Civil War. In 1869, Major John Wesley Powell, a one-armed Civil War veteran with a thirst for science and **adventure**, made a pioneering journey through the canyon on the Colorado River. He accomplished this with nine men in four small wooden boats, though only six men completed the journey. His party was, as far as we know, the first ever to make such a trip.

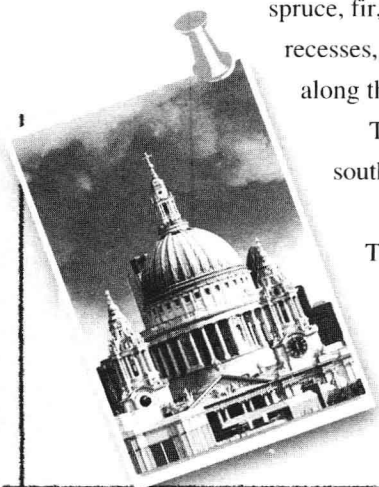
Although first afforded federal protection in 1893 as a Forest Reserve and later as a National Monument, the Grand Canyon did not achieve national park status until 1919, three years after the creation of the National Park Service. Today Grand Canyon National Park receives about five million visitors each year, a far cry from the annual visitation of 44,173 in 1919.

The Colorado River rushes at the bottom of the canyons, about 1,850 feet above sea level. The sides of the canyons are made of rocks, **cliffs**, ridges, hills and valleys of every form. Many of the ridges have weather carved lines which make them resemble Chinese temples. Thick forests of blue spruce, fir, oaks and Ponderosa pines cover the canyon rim. Deep in the canyon's recesses, the **foliage** grows sparse and shorter. Pinon pines and juniper growing along the cliffs give way to dry desert scrub on the canyon floor.

The north rim of the Grand Canyon rises about 1,200 feet higher than the south rim. The highest points on the rim are about 9,000 feet above sea level.

Most of the 1,904 square miles of the park are maintained as wilderness. There are three distinct sections of the park; the South Rim, the North Rim and the Inner Canyon. Each section has a different climate as well as different vegetation and different experiences.

The North Rim is the coldest and the wettest. It receives up to

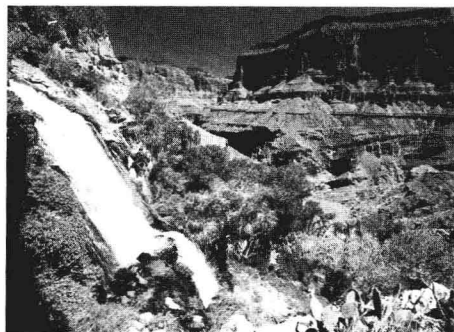


26 inches of **precipitation** a year. The South Rim only receives around 16 inches of precipitation a year. The Inner Canyon's climate is similar to a desert, as the lower you descend, the hotter and drier it becomes. The floor of the canyon, approximately a mile below the North Rim, is about 3-5 °C hotter than the temperatures above.

The colorful canyon rocks were formed millions of years ago. Their colors change with the changing light of the sun. Many layers of rock have been bared by the **constant** cutting force of the rushing river. The first layer of rock through which the Colorado River now cuts is black in color and is called Archean. The second layer, called Algonkian, has a brilliant red color. The next layer is a lavender-brown color and is known as Tapeats sandstone. The forth layer, the Devonian layer, consists of small deposits of **lavender** stone. Above this, the thick Redwall curves along the canyon. Above the Redwall lies 800 feet of red sandstone called the Supai formation. The Hermit shale, another layer of red rock covers this. On top of the Hermit shale rests the sand colored Coconino sandstone, a pale bank that lies 350 feet below the rim of the canyon. The top layer of the canyon consists of cream and gray colored Kaibab **limestone**. This limestone forms a rim known as the Kaibab Plateau on the north side of the canyon, and as the Coconino Plateau on the south.

Scientists still haven't agreed on the how's and why's of the creation of the Grand Canyon, but there is always one constant: the Colorado River. It always was and always will be the catalyst for change in the canyon.

大峡谷国家公园位于美国西部亚利桑那州西北部的科罗拉多高原上，全长443公里，是世界奇景之一。峡谷由于受到科罗拉多河的强烈下切作用而形成，所以又称科罗拉多大峡谷。1919年美国国会通过法案，将大峡谷最深最壮观的长约170公里的一段划为大峡谷国家公园，现公园已被联合国教科文组织列入世界自然遗产之一。



峡谷的奇特景色，浩瀚气魄，举世无双。其壮观不仅在于其千姿百态的奇峰异石和峭壁石柱，还在于其色彩的变幻。由于峡谷两壁的岩石性质、所含矿物质的不同，在阳光照射下，会呈现出不同的色彩，如铁矿石会显得五彩缤纷，其他氧化物则呈现各种暗淡的色调，石英会显出白色。如此一块块鲜红、一团团黝黑、一片片铁灰、一方方深赫的色彩，使峡谷壁成为一块巨大的五彩斑斓的调色板，令人眼花缭乱，美不胜收。尤为神奇的是，谷壁的色彩还会随天气阴晴的变化而变化。在阴霾的日子，大峡谷中像是弥漫着紫色的烟雾；旭日初升或夕阳斜照时，山山水水又尽染成红色和橘色。由于峡谷天气多变，时而骄阳直射，时而风雨大作，更使峡谷风光变幻莫测，气象万千。大峡谷广阔无垠，即使在视野最好的地方，也只能看到365.2公里中的一小部分。尽管全球已有数千万人游览过大峡谷，但至今无人见过它的全貌。

★ Words Tips

- ◆ rim: 边缘
- ◆ adventure: 冒险
- ◆ foliage: 植物
- ◆ constant: 不变的
- ◆ limestone: 石灰岩

- ◆ sequence: 次序
- ◆ cliff: 悬崖
- ◆ precipitation: 沉淀
- ◆ lavender: 淡紫色的

大烟雾山国家公园——气候绝佳的动植物乐园

Great Smoky Mountains National Park is a United States National Park that **straddles** the ridgeline of the Great Smoky Mountains, part of the Blue Ridge Mountains, which are a division of the larger Appalachian Mountain chain. The border between Tennessee and North Carolina runs northeast to southwest through the centerline of the park. It is the most visited national park in the United States. On its route from Maine to Georgia, the Appalachian Trail also passes through the center of the park. The park was chartered by the United States Congress in 1934 and officially dedicated by President Franklin Delano Roosevelt in 1940. It **encompasses** 814 square miles (2,108 km²), making it one of the largest protected areas in the eastern United States. The main park entrances are located along U.S. Highway 441 (Newfound Gap Road) at the towns of Gatlinburg, Tennessee and Cherokee, North Carolina. It was the first national park whose land and other costs were paid for in part with federal funds; previous parks were funded wholly with state money or private funds.



Elevations in the park range from 876 feet (267 m) at the mouth of Abrams Creek to 6,643 feet (2,025 m) at the summit of Clingmans Dome. Within the park a total of sixteen mountains reach higher than 6,000 feet (1,829 m).

The wide range of elevations mimics the **latitudinal** changes found throughout the entire eastern United States. Indeed, ascending the mountains is comparable to a trip from Tennessee to Canada. Plants and animals common in the country's Northeast have found suitable ecological **niches** in the park's higher elevations, while southern species find homes in the balmy lower reaches.

During the most recent ice age, the northeast-to-southwest orientation of the Appalachian mountains allowed species to **migrate** southward along the slopes rather than finding the mountains to be a barrier. As the climate warms, many northern species are now retreating upward along the slopes and withdrawing northward, while southern species are expanding.

The park normally has very high humidity and precipitation, averaging from 55 inches (1,400 mm) per year in the valleys to 85 inches (2,200 mm) per year on the peaks. This is more annual rainfall