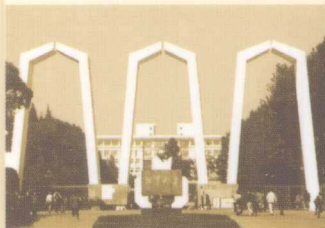




汉语研究丛书



汉语构式语法

Hanyu Goushi Yufa

研究

Yanjiu

朱军 著

中国社会科学出版社

本书获湘潭大学文学与新闻学院资助



汉语研究丛书

主编 李军华 盛新华

编委 朱 军 刘晓丽 唐智燕



汉语构式语法

Hanyu Goushi Yufa

研究

Yanjiu

朱 军 著

中国社会科学出版社

图书在版编目 (CIP) 数据

汉语构式语法研究 / 朱军著. —北京: 中国社会科学出版社, 2010. 3

ISBN 978 - 7 - 5004 - 8833 - 0

I. ①汉… II. ①朱… III. ①汉语 - 语法 - 研究
IV. ①H14

中国版本图书馆 CIP 数据核字(2010)第 109097 号

出版策划 任 明
特邀编辑 成 树
责任校对 张 青
封面设计 弓禾碧
技术编辑 李 建

出版发行 **中国社会科学出版社**

社 址 北京鼓楼西大街甲 158 号 邮 编 100720

电 话 010 - 84029450 (邮购)

网 址 <http://www.csspw.cn>

经 销 新华书店

印 刷 北京奥隆印刷厂

装 订 广增装订厂

版 次 2010 年 3 月第 1 版

印 次 2010 年 3 月第 1 次印刷

开 本 710 × 1000 1/16

印 张 19.5

插 页 2

字 数 287 千字

定 价 38.00 元

凡购买中国社会科学出版社图书, 如有质量问题请与本社发行部联系调换

版权所有 侵权必究

序

语言研究的目的是在当今主要有三：一是对语言的构造（包括文字）有准确的认识和科学的解释，并加以规范，做到无误地接受和确切地表达信息；二是了解人的思维智力活动如何通过言语实现的，怎样提高思维活动和语言表达能力；三为信息处理技术、计算机科学、人工智能、语言政策的制定、语言教育、历史文化、文字改革等与科学、社会发展有关事业服务。为达到上述目的，无数有志之士殚精竭虑、孜孜不倦、不遗余力地进行语言研究并取得了丰硕成果，为科学发展和社会进步作出了贡献。我国的语言研究有优良的传统，成果甚丰。尤其是国家实施改革开放历史性决策以来，进入了一个新的历史时期，并与世界语言研究同步前进。世界上语言研究的各种流派的观点、方法只要有利于中国语言研究的提高和发展，都被借鉴和吸收，所以，当今中国的语言研究已不受外界干扰有了广阔天地，充满了生机，呈现出蓬勃发展欣欣向荣的兴旺景象。

中国社会科学出版社推出的《语言研究丛书》就是语言研究兴旺发达景象的一个侧面反映。《丛书》的作者均为湘潭大学文学与新闻学院的语言学教师。他们年富力强，学有专长，思维敏捷，勤奋好学，在教师工作岗位上的一面认真负责地完成所担负的繁重教学任务，另一方面又站在语言学科学前沿阵地上积极进行语言研究并有所创获，撰写出学术专著，真正做到教学与科研相促进。他们这种为教学与科研勤恳献身的精神，难能可贵，令人钦佩。

《丛书》共汇集了六部专著，所论述的课题范围较广，视野较宽。有汉语史方面的，有现代汉语方面的，有着眼于语言构成本身的，也有探讨与语言有关的文字、逻辑方面的，有探寻语言理论方面的，也

有研究语言实用方面的，等等。尽管论述的题旨不一，但从学科发展角度看，虽不能说处处是真知灼见，但在某些方面都有不同程度上的创新确是事实。而创新又是科学研究的灵魂。有创新其研究成果才有存在于社会的价值，才能达到研究语言的目的，发挥推动科学发展和社会进步的作用。所以这套《丛书》的出版是很有积极意义的。它对语言教学质量的提高，促进教育事业的发展，有效地培育一代新人，对我国语言研究的繁荣与进步都有积极的作用。

语言研究的创新与材料、观点、方法三个方面密切相关。语言研究所用的材料真伪、新旧、多少都直接关系到研究工作的成败、好坏。用伪材料研究的结果必定是失败的，用陈旧材料、旧观点、旧方法研究的结果很难创造出新的成绩，用片面的材料研究不能得出全面、准确、可信的结论。语言学大师赵元任先生的名言“说有易，说无难”主要是针对语言研究中所得的结论与所用的材料关系说的。著名语言学家王力先生说“搞学问要有两件宝，材料和观点。这是立论的根本。材料要充分确凿，观点要鲜明，有创建。这就是要付出很大的劳动。积六十年的甘苦，我也略知此中滋味了。”20世纪50年代初有位老学者因所掌握的材料不全面而草率作出错误的断语的事实，曾给语言学界必须重视材料在语言研究中的作用敲起了警钟。1899年发现的在河南省安阳县出土的甲骨文使人们认识到东汉许慎的《说文解字》对汉字的解释至少有十分之二的错误应该纠正，同时对商代和商代前后期的古代史的一些问题也得到正确认识，推进了汉字和古代史的研究。《丛书》中各专著的作者都十分重视语言材料的搜集、筛选和运用，从而为著述论断的科学性、可信性奠定了基础。“观点”就是对所研究的语言现象的看法。在某种意义上说观点如何是决定语言研究成果有无价值的关键。从大的方面说，由于对语言现象的观点不同可以形成语言研究的不同派别和学科。20世纪初瑞士语言学家索绪尔所以被公认为现代语言学的奠基人就是因他提出的不同于传统语言学的一系列新观点。他认为语言是社会现象而不是自然现象。指出言语活动有语言与言语之分，语言有内部与外部之分，内部是研究语言结构本身，外部是研究语言与文化、地理、历史等关系。

他又提出共时（静态）与历时（动态）、能指和所指、聚合与组合等新观点。更重要的是他把语言看成是一个完整符号体系，强调语言系统中成分之间有相互依赖、相互制约的关系，词语的意义和价值是在相互关系中决定的。索绪尔这一系列语言观点奠定了结构语言学派的理论基础，使语言研究进入了一个新时代。这些观点至今对语言研究仍有指导意义。从小的方面说，观点对语言学一个术语准确认定有直接关系。例如，关于 morpheme 译名的确定就涉及对语言现象观点的问题。20 世纪陆志韦先生把它译作“词素”。到 60 年代初朱德熙先生把它译作“语素”。他认为译作“词素”指词的意义组成部分或指最小的、有意义的语言单位。就前一种含义说译作“词素”是合适的，就后一种含义译作“词素”，会让人感到先有词，从词里头再析出“词素”来。所以主张还是译作“语素”为好。现在语言学界认定用“语素”这个术语，因为它比较科学。一个语言学术语的确定看来是件小事，其实并非小事，是对语言现象所持观点的表现。张志公先生说“这不仅仅是名称问题，而是关系到语言的观察和认识问题”。“观点”如何对研究语言本体来说其作用无疑是重要的，如果从社会这个大的方面来研究语言，“观点”的重要性就更为突出了。语言作为社会现象是构成社会不可或缺的重要构成部分，它随着社会的变化而变化，随着社会的发展而发展。近几十年来，人类社会已进入了高科技信息时代，经济、文化、科学技术出现了惊人的高速发展，语言在社会中的地位也随之改变，人们对语言也刮目相看了。语言不仅仅是交际、交流思想的工具，更是一种经济、文化、高科技发展的重要的社会资源，具有了特殊的可利用的社会资源和经济、文化价值。因而语言研究的领域和学科也随之扩大，产生了应用语言学、心理语言学、文化语言学、公关语言学、广告语言学等，语言职业、语言产业也随之兴起了，如，语言培训、语言测试、语言翻译、语言工程师、语言治疗师、语言经济人、文字速录师、广告语设计师等已成为社会生活中重要的职业。语言已转化为生产力和文化商品了。综上所述可见“观点”对语言研究的重要性是不言而喻的。《丛书》的作者大都采用新的观点研究语言各种现象，这自然成为《丛书》一

大特色。“方法”是研究语言所采用的手段和途径。研究语言必须根据所研究的对象、目的选用科学适合的方法，如此，研究工作才能有所开拓，取得成绩。同一对象，同一目的，用不同方法研究会有不同的结果。20世纪开展的汉语语法句子结构分析方法的大讨论，就说明了分析句子方法对汉语语法句子分析的重要性。朱德熙先生研究战国文字采用了字形分析结合类比法，探求古文字意义和语法作用颇有学术价值。《丛书》的作者根据自己的课题选用了不同的研究方法而取得了成绩，读者尽可参阅原书，这里就不一一评说了。但他们勇于创新探索的精神是值得赞扬的。

“三新”是为科研取得创新成果服务的，在研究工作中所用的材料、观点、方法是不是“新”最终是由研究的成果优劣来验定。另外“三新”是针对达到创新目的总体而言，不能苛求所有创新成果都具备“三新”，只要有一“新”能够创造出优秀成果就应该肯定。事实上，用旧材料新观点或新材料旧观点都能研究出被社会认可的好成果。

“泰山不让土壤，故能成其大；河海不择细流，故能就其深。”（秦·李斯《谏逐客书》）科学的发展，社会的进步，是无数志士积年累月薪尽火传努力奋斗实现的。语言学在社会科学体系中占有重要地位，它既是基础，又处于领先地位。作为语言研究成果《丛书》的出版必定会有利于语言学的发展，为祖国学术繁荣添彩，为促进信息时代的科学进步作出贡献。

《丛书》即将出版，欣喜异常，谨赘数语，诚表祝贺。是为序。

王 勤

于湘潭大学补拙斋

2010年立春

本书语料说明

本书的研究对语料的依赖非常强，一些结论是建立在语料统计分析的基础上。我们的语料来源主要有：

一是北京大学汉语语言学研究中心语料库。

二是华中师范大学语言与语言教育研究中心语料库。

三是各种书面语料。

四是网络上的语言资料。

五是凭语感自造，例句都经过数人验证。

目 录

第一章 构式与构式语法概论	(1)
第一节 构式及其基本特点	(1)
第二节 构式语法及其特点	(3)
第三节 构式语法研究内容	(4)
第四节 构式语法解释功能	(9)
第五节 构式语法研究前景	(11)
第二章 论元结构构式的动态性	(13)
第一节 引言	(13)
第二节 关于动态性	(15)
第三节 构式的动态性	(18)
第四节 动词及物性的动态性	(22)
第五节 论元的动态性	(26)
本章小结	(28)
第三章 构式与成分的互动关系	(29)
第一节 引言	(29)
第二节 构式与成分的互动性	(30)
第三节 构式与成分的互动模式	(31)
第四节 论元结构与语境语体的互动	(33)
第五节 对相关问题的解释	(37)
本章小结	(40)
第四章 四类动宾构式之间的关系	(41)
第一节 引言	(41)
第二节 动词后论元共现形成的四种构式	(41)

第三节	论元在动词后共现的规律	(49)
第四节	意合性程度及构式之间的关系	(53)
第五节	构式界限的模糊性	(56)
本章小结	(57)
第五章	双受事共现构式的特点与联结方式	(58)
第一节	引言	(58)
第二节	双受事共现构式的句法特点	(59)
第三节	双受事共现构式的语义特点	(63)
第四节	双受事共现构式的联结方式	(68)
本章小结	(73)
第六章	从汉语事件宾语中论元隐现规律看构式的管控功能 ..	(74)
第一节	引言	(74)
第二节	宾语核心词的性质对论元隐现的影响	(75)
第三节	动词的特征对宾语论元隐现的制约	(84)
第四节	论元同控制语同指对论元隐现的干扰	(87)
第五节	构式对论元隐现的管控作用	(90)
本章小结	(91)
第七章	从汉语“VN + O”结构看构式的整合功能	(92)
第一节	引言	(92)
第二节	“VN + O”构式的整合手段	(93)
第三节	“VN + O”构式整合的句法条件	(95)
第四节	“VN + O”构式整合的语义条件	(97)
第五节	“VN + O”构式整合的语用条件	(104)
本章小结	(107)
第八章	从汉语偏离性结构看构式的部分能产功能	(108)
第一节	引言	(108)
第二节	扩展式能产：以“被 X”构式的新用法为例	(108)
第三节	泛化式能产：以“既来之，则安之”的泛化 为例	(114)
第四节	跨体式能产：以“有 + VP”构式的使用为例	(118)

本章小结	(123)
第九章 从汉语方言“VO_直O_间”结构看构式的语序类型	
特征	(124)
第一节 引言	(124)
第二节 “VO _直 O _间 ”构式的性质	(125)
第三节 “VO _直 O _间 ”构式的特点	(128)
第四节 双宾结构的语序类型及共性规律	(131)
本章小结	(135)
第十章 从汉语“主语+动词+小句宾语”句看构式的完形特征	
完形特征	(136)
第一节 引言	(136)
第二节 构式语义的整体性	(137)
第三节 构式语义结构的层级性	(141)
第四节 完形构式的认知模式	(144)
第五节 完形构式的语用特征	(147)
本章小结	(148)
第十一章 从汉语带“被”字的动宾结构看构式的隐喻特征	
特征	(149)
第一节 引言	(149)
第二节 表空间位移的带“被”字动宾构式	(151)
第三节 空间位移构式通向其他范畴的隐喻拓展模式	(153)
第四节 特殊构式的可能解释	(159)
第五节 余论：构式的范畴特征	(161)
本章小结	(162)
第十二章 汉语表“程度”的“VP+得+X”构式	(163)
第一节 引言	(163)
第二节 “VP+得+X”构式的特点	(164)
第三节 “VP+得+X”构式的内部差异性	(168)
第四节 “VP+得+X”构式与同形结构的鉴别	(169)
第五节 “VP+得+X”构式的来源	(171)

第六节	“VP + 得 + X” 构式的“部分能产性”	(173)
第七节	“VP + 得 + X” 构式与 X 的互动关系	(174)
	本章小结	(185)
第十三章	汉语表“列举”的“X 等(NP)” 构式	(186)
第一节	引言	(186)
第二节	“X 等(NP)” 构式及其成分的句法特点	(187)
第三节	“X 等(NP)” 构式及其成分的语义特点	(194)
第四节	构式的规约作用	(199)
第五节	“等”及“X 等(NP)” 构式的语法化与 主观化	(201)
	本章小结	(206)
第十四章	汉语表“否定”的“X 什么 X” 构式	(207)
第一节	引言	(207)
第二节	“X 什么 X” 构式的句法特点	(208)
第三节	“X 什么 X” 构式的语义特点	(211)
第四节	“X 什么 X” 构式的语用特点	(212)
第五节	“X 什么 X” 构式的语篇功能	(215)
第六节	“X 什么 X” 构式与相关构式的比较	(217)
	本章小结	(223)
第十五章	汉语表“范围”的“从 X 到 Y” 构式	(224)
第一节	引言	(224)
第二节	“从 X 到 Y” 构式的句法特点	(226)
第三节	“范围” 构式的语义类型	(233)
第四节	“范围” 构式的表义特征	(238)
第五节	余论：“范围” 范畴的进一步讨论	(242)
	本章小结	(242)
第十六章	汉语表“强调”的“除了 X, Y” 构式	(244)
第一节	引言	(244)
第二节	“除了 X, Y” 构式隐含的四种语义关系	(245)
第三节	“除了 X, Y” 式的基本语义关系	(249)

第四节 “除了 X, Y” 式的构式义	(254)
本章小结	(258)
第十七章 汉语表“因果”的“一 X 就 Y” 构式	(259)
第一节 引言	(259)
第二节 “一 X 就 Y” 构式的几种解释及局限性	(259)
第三节 “一 X 就 Y” 构式蕴涵的语义关系	(262)
第四节 “一 X 就 Y” 构式所表达的“远距离因果关系”	(268)
第五节 余论：“远距离因果关系” 的解释力	(272)
本章小结	(273)
全书总结	(274)
参考文献	(276)
后记	(298)

第一章 构式与构式语法概论

第一节 构式及其基本特点

“构式”（construction）的概念源于戈德贝格（Goldberg, 1995）对构式下的定义：“当且仅当 C 是一个形式——意义的结合体 $\langle FI, SI \rangle$ ，且形式 FI 或意义 SI 的某些方面不能从 C 的组成成分或其他先前已有的构式中严格推导出来时，C 是一个构式。”（吴海波译，2007）^①与这个概念相关联的有两种看法：一种是认为构式是形式与意义的结合体，或是形式与功能的结合体；另一种是认为任何语言表达式，只要它的形式、语义或功能的某些方面是不可预测的，就都可以称为构式。陆俭明（2004a）提出将抽象的构式义作为句子意义新的组成成分，也是类似的意思。综合以上两种看法，本书认为构式的核心意义就是要有独立的意义或形式，例如：

(1) a 这马走的脚步是又快又细又匀。（汪曾祺《陈小手》）

b 这马走的脚步快。

c * 这马走的脚步又快。

(2) a 窗前拂过的是连绵的雪山和奔流的春水。（冰心《樱花赞》）

^① 这里的构式包括了从语素到句式甚至篇章的各级语法单位，本书“构式”的范围，以句法层面构式为主，基本不涉及词构式与篇章构式。汉语学界也有把句法构式叫“句式”的，本书统一叫“构式”，但在一些表述或引用他人观点时，出于一种习惯有时仍会使用“句式”的概念。

b 窗前拂过的是雪山。

例(1) a 的宾语有三个义项 [+快, +细, +匀], b 的宾语只有一个义项, 同时, a 除了那三个义项外, 还有整体义项 [+优良马种], 这个整体义项是在 [+快, +细, +匀] 三个义项形成的义场中产生的; 在形式上构式“又……又……”也具有独立性, 单独一个“又”不能使用, 如 c 句。例(2) a 的宾语有四个义项 [+性状(连绵), +性质(雪山), +性状(奔流), +性质(春水)], b 的宾语只有一个义项 [+性质], a 除了这四个义项外, 又在这四项义项所产生的义场中衍生了新的义项 [+风景如画], 这是 b 所不具备的。

以上例句说明, 成分作为构式的构成材料, 并不能完全涵盖构式的全部语义与形式, 反过来说, 构式除了具有成分的语义或形式外, 还有延伸的语义或形式。

严辰松(2006)把构式的特点归结为“不可预测性”, 指的是无法用常规的语法规则和意义形成规则来解释构式的形式、意义和功能。我们认为不是所有构式都具有“不可预测”的特点, 如存在构式“处所名词+动词+着+事物名词”的语义大致还是可以从构成成分的语义中推测出来, 但构成成分的语义相加并不完全等同于构式的语义。一般来说, 具有“不可预测性”的构式特点更为鲜明, 如“打什么打”表示否定、斥责义, 在形式和语义、功能上都有特别之处, 具有“不可预测性”的结构更易于被看作构式, 其构式义也更为醒目。王惠(2005)列举了汉语中结构赋义的例子:“有+光杆名词”构式赋给后面的光杆动词以“多”、“大”、“好”的正面意义,“有经验”、“有学问”表示“经验丰富”、“学问大”。我们认为, 并不仅是结构赋予动词这样的意义, 而是词语语义中本身就蕴含着正面意义, 进入构式后, 蕴含的语义被激发出来, 这就是构式的作用。否则无法解释“有问题”、“有责任”并不具备同样的意义。

综上所述, 我们认为构式有以下特点: ①构式与成分密切相关, 但构式从形式、语义到功能又具有独立性, 能够超越成分; ②不同构

式独立性的程度是不同的，换一句话说，不同构式“不可预测性”的程度不同，构式的显著度也不同；③构式对成分有规约作用；④构式能够激发成分蕴涵的意义与功能。

第二节 构式语法及其特点

构式语法是以“构式”作为研究出发点或核心的一种语法理论，是一种自上而下的研究范式。构式语法提出了这样一种思想：句法不是生成的，一个个的语法格式不是如转换生成语法学派所说的那样由生成规则或普遍原则的操作所产生的副现象，词汇项和语法结构两者之间没有绝对的界限；每种句法格式本身表示某种独立的意义，不同的句法格式具有不同的构式意义。显然，构式语法是在批判转换生成语法的基础上产生的，与配价语法和转换生成语法的“动词中心论”的思想也相对，认为动词不是句子的唯一核心，它的一个基本观点是构式是形式和意义、功能的结合体，即使是在具体词语缺席的情况下也具有与形式相应的意义和语用功能。构式具有独立于句子中动词、名词或其他成分的词汇意义的句式意义，可以产生“ $1 + 1 > 2$ ”的表义效果。汉语中大量无规则的动词、名词搭配现象能够充分说明“动词中心论”的局限性和构式语法理论的合理性。

构式语法的特点是基于其与其他语法理论特别是生成语法理论的区别的。首先构式语法是基于认知语言学之上的理论体系，它源自菲尔墨（C. J. Fillmore, 1988）的“框架语义学”，“框架”这个词涵盖了诸如“图式”（schema）、“脚本”（script）、“情景”（scenario）、“观念框架”（ideational scaffolding）、“认知模式”（cognitive models）、“民俗理论”（folk theory）等概念。菲尔墨认为句子描述的是场景，场景中各参与者承担格角色并构成句子的底层结构，底层结构经过“透视域”选择，一部分参与者进入透视域，成为句子的核心成分，其他参与者不一定能进入句子，即使出现在句子中，也只能作为外围成分，通常由介词状语或小句引入。其实，我们说出的每一个句子或每一段话都有一个特定的透视域，从一个特殊的透视域去考虑

一个场景。当整个场景都在考虑之中时，我们一般只注意场景的某一部分。人类语言受到经验和认知的影响，把生活中反复出现的图式概念化、范畴化、图示化，形成具有固定表达意义的构式，利于人们的交流。

其次，非模块性是构式语法区别于生成语法的最显著的特点之一。模块理论认为语法理论系统是由几个相互独立又相互关联的子系统有机构成的模块系统，语法要分成一部分一部分去研究，句法就是其中一个模块。构式语法强调整体性，认为每个语法构块都是形式、意义/用法的结合，都要统一起来研究，构式语法严格避免语用、语义的区别，把语法语义语用看作是一个整体，而构式作为它们一个基本的组成单位把这三个方面联系起来。一个构式本身就是一个整体，构式的意义常常不是句子中词汇意义的简单相加，这点在汉语的习语和成语中表现最为突出。构式语法不会区分核心语法现象和边缘语法现象，也不会刻意地去区分能产构式与习惯用语。

再次，构式语法是单层级的，不作任何推导。所以构式语法不会认为被动句就是由主动句推导出来了，而是认为它们表达了不同的语义语用信息，这更好地解释了为什么一些主动句不能转换为被动句或一些被动句不能转换为主动句。虽然如此，构式语法并不是认为各种构式之间毫无联系，而是认为，在一种语言中，构式之间构成了高度严密完整的系统，每个构式与其他构式通过共同点有着紧密的联系，这种共性构式的特征通过遗传关系传给下面更为具体的构式，马道山（2003）称为“遗传层级性”，即对构式的判断可以通过遗传层级做到，通过明晰的遗传链搞清楚构式之间的关系。

此外，构式语法研究的是形式与意义/用法的对子（pairing），它研究具体的语言现象，使用无病语料等，这些都体现了构式语法与生成语法的差别。

第三节 构式语法研究内容

国外（主要是美国）构式语法的研究主要分为三个阵营：一个是