

第四版

2011年

一级注册建筑师资格考试

# 建筑方案设计

模拟作图题

任乃鑫

主编

**2011 年**  
**一级注册建筑师资格考试**  
**建筑方案设计模拟作图题**  
**(第四版)**

主编：任乃鑫

大连理工大学出版社

图书在版编目 (CIP) 数据

2011 年一级注册建筑师资格考试建筑方案设计模拟作图题 /任乃鑫  
主编. —4 版. —大连: 大连理工大学出版社, 2011.1

ISBN 978-7-5611-3985-1

I. 2… II. 任… III. 建筑制图—建筑师—资格考核—习题 IV.  
TU204-44

中国版本图书馆 CIP 数据核字 (2008) 第 007417 号

大连理工大学出版社出版

地址: 大连市软件园路 80 号 邮政编码: 116023

发行: 0411-84708842 邮购: 0411-84703636 传真: 0411-84701466

E-mail: [dutp@dutp.cn](mailto:dutp@dutp.cn) URL: <http://www.dutp.cn>

大连印刷三厂印刷 大连理工大学出版社发行

---

幅面尺寸: 210mm × 285mm 印张: 11.25 字数: 257 千字

2008 年 1 月第 1 版 2011 年 1 月第 4 版

2011 年 1 月第 4 次印刷

---

责任编辑: 裘美倩

责任校对: 董重阳

封面设计: 连 帅

---

ISBN 978-7-5611-3985-1

定 价: 32.00 元

# 前 言

《2011年一级注册建筑师资格考试建筑方案设计模拟作图题》一书是为参加一级注册建筑师资格考试的建筑设计人员编写的。

本书是根据2002年修订的一级注册建筑师资格考试新大纲精神及考试实战情况编著的。一级注册建筑师作图题考试包括场地设计、建筑方案设计和建筑技术设计三个科目。

从1994年在辽宁省进行的一级注册建筑师试点考试及1996年全国首次一级注册建筑师正式考试开始已有十多年时间了。在这十多年间，建筑方案设计题型与内容的调整相对于场地设计与建筑技术设计作图题科目考试无论是在内容还是在规模上都发生了很大变化。建筑方案设计一向以公共建筑内容出现的考试题型近年发生了一些变化，例如2006年的住宅建筑设计方案，在同一个任务书与评分标准下，能够通过考试的设计方案可能有多种，这些方案在总体空间布局形式上来说差异还是很大的。总体空间环境布局形式相应左右单体建筑形式，反之亦然。这就希望未来的建筑师们不但应具有以功能和流线为主的单体平面设计能力，而且还应具有总体空间环境布局能力。又例如，以往建筑设计方案一般采用新建建筑类型与内容出题，而2007年却考了一道旧建筑厂房改扩建成新功能的体育健身俱乐部的题；2009年考了一道中国驻某国大使馆，气候类似我国华东地区，空间环境特点显而易见。2010年却又考了一道门急诊楼改扩建的题，强调流线组织与空间功能布局明确合理。从所出的十几个考试题目上看，注册建筑师考试内容还是比较全面与丰富的（详见附录）。

需要强调的是本书是编者经过多年学习与研究编写而成的一本建筑方案设计作图题考试模拟题，力求达到为考生顺利通过考试而服务的目的。只需认真复习，深入思考，熟练掌握，在融会贯通上狠下功夫，特别是考前冲刺多加演练，尽快通过本科考试确是可能的事。这也是我们殷切的希望与衷心的祝愿。

本书在编写过程中参考了国内外建筑院校所用的规划、建筑以及园林设计等学科的教材和全国注册建筑师管理委员会指定的各种参考资料。同时还参考了网络论坛中一些网友们的信息资料。在此，对原编著者及网友们表示衷心的感谢！

由于编者水平有限，加之时间仓促，书中的错误与不足之处敬请各位读者批评指正！

E-mail: rnx55325@126.com (任乃鑫) QQ:460991759(rnx)

编 者

2011年1月

# 目 录

1 门诊楼改扩建设计任务书与解答 .....	1
2 中国驻某国大使馆设计任务书与解答 .....	17
3 公路汽车客运站设计任务书与解答 .....	35
4 2008 奥林匹克体育俱乐部(旧厂房改扩建工程)设计任务书与解答 .....	52
5 住宅设计任务书与解答 .....	67
6 高级法院设计任务书与解答 .....	78
7 图书馆设计任务书与解答 .....	86
8 体育俱乐部设计任务书与解答 .....	93
9 文化馆设计任务书与解答 .....	100
10 手工艺品专卖店设计任务书与解答 .....	107
11 火车站设计任务书与解答 .....	114
12 恐龙蛋化石博物馆设计任务书与解答 .....	122
13 会展中心设计任务书与解答 .....	130
14 航站楼设计任务书与解答 .....	139
15 高层住院部设计任务书与解答 .....	147
16 地下商业超市设计任务书与解答 .....	159
17 洗浴中心设计任务书与解答 .....	167
附录 1994 ~ 2010 年建筑方案设计作图考试题目及简要信息 .....	174

# 1 门急诊楼改扩建 设计任务书与解答

## 任 务 书

**设计题目：**门急诊楼改扩建

### 任务概述

某医院根据发展需要，拟对原有门急诊楼进行改建并扩建约 3000m<sup>2</sup> 二层用房；改扩建后形成新的门急诊楼。

### 场地条件

场地平整、内部环境和城市道路关系见总平面图，医院主要人、车流由东面城市道路进出，建筑控制用地为 72m×78.5m。

### 原门急诊楼条件

原门急诊楼为二层钢筋混凝土框架结构，柱截面尺寸为 500mm×500mm，层高 4m，建筑面积为 3300m<sup>2</sup>，室内外高差 300mm；改建时保留原放射科和内科部分，柱网及楼梯间不可改动，墙体可按改扩建需要进行局部调整。

### 总图设计要求

1. 组织好扩建部分与原门急诊楼的关系。
2. 改扩建后门急诊楼一、二层均应有连廊与病房楼相连。
3. 布置 30 辆小型机动车及 200m<sup>2</sup> 自行车的停车场。
4. 布置各出入口、道路与绿化景观。
5. 台阶、踏步及连廊允许超出建筑控制线。

### 门急诊楼设计要求

1. 门急诊主要用房及要求见表 1、表 2，主要功能关系如图所示。
2. 改建部分除保留的放射科、内科外，其他部分应在保持结构不变的前提下按题

目要求完成改建后的平面布置。

3. 除改建部分外，按题目要求尚需完成约 3000m<sup>2</sup> 的扩建部分平面布置，设计中应充分考虑改扩建后门急诊楼的完整性。

4. 扩建部分为二层钢筋混凝土框架结构（无抗震设防要求），柱网尺寸宜与原有建筑模数相对应，层高 4m。

5. 病人候诊路线与医护人员路线必须分流；除急诊外，相关科室应采用集中候诊和二次候诊廊相结合的布置方式。

6. 除暗室、手术室等特殊用房外，其他用房均应有自然采光和通风（允许有采光廊相隔）；公共走廊轴线宽度不小于 4.8m，候诊廊不小于 2.4m，医护走廊不小于 1.5m。

7. 应符合无障碍设计要求及现行相关设计规范要求。

8. 使用图例：（比例 1：200）



### 制图要求

1. 在第 2 页绘制改扩建后的屋顶平面图（含病房楼连廊），绘制并标明各出入口、道路、机动车和自行车停车位置，适当布置绿化景观。

2. 在第 3、4 页分别画出改扩建后的一、二层平面图，内容包括：

1) 绘制框架柱、墙体（要求双线表示），布置所有用房，注明房间名称，表示门的开启方向，窗、卫生间器具等不必画。

2) 标注建筑物的轴线尺寸及总尺寸、地面和楼面相对标高，在右下角指定位置填写一、二层建筑面积和总建筑面积。

一层主要用房及要求

表 1

区域	房间名称	房间面积(m <sup>2</sup> )	间数	说明
门诊大厅	大厅	300	1	含自动扶梯、导医位置
	挂号厅	90	1	深度不小于7m
	挂号收费	46	1	窗口宽度不小于6m
药房	取药厅	150	1	深度不小于10m
	收费取药	40	1	窗口宽度不小于10m
	药房	190	1	
	药房办公	18	1	
急诊	门厅	80	3	门厅 48m <sup>2</sup> , 挂号 10m <sup>2</sup> , 收费取药 22m <sup>2</sup>
	候诊	50		
	诊室	50	5	每间 10m <sup>2</sup>
	抢救、手术、准备	140	3	抢救、手术各 55m <sup>2</sup> , 手术准备间 30m <sup>2</sup>
	观察间	45	1	
	医办、护办	36	2	每间 18m <sup>2</sup>
儿科	门厅	120	3	门厅 90m <sup>2</sup> , 挂号收费取药、药房各 15m <sup>2</sup>
	预诊、隔离	46	3	预诊一间 20m <sup>2</sup> ; 隔离两间, 每间 13m <sup>2</sup>
	输液	18	1	
	候诊	80		包括候诊厅、候诊廊
	诊室	60	6	每间 10m <sup>2</sup>
	厕所	30	2	男女各一间, 每间 15m <sup>2</sup>
输液	输液室	220	1	
	护士站、皮试、药库	78	3	每间 26m <sup>2</sup>
放射科	(保留原有平面)	480		
其他	公共厕所	80		
	医护人员更衣、厕所	100		成套布置, 可按各科室分别或共用设置
	交通面积	790		含公共走廊、医护走廊、楼梯、医用电梯等
一层建筑面积合计: 3337m <sup>2</sup>				
允许一层建筑面积 (±10%): 3003~3671 m <sup>2</sup>				

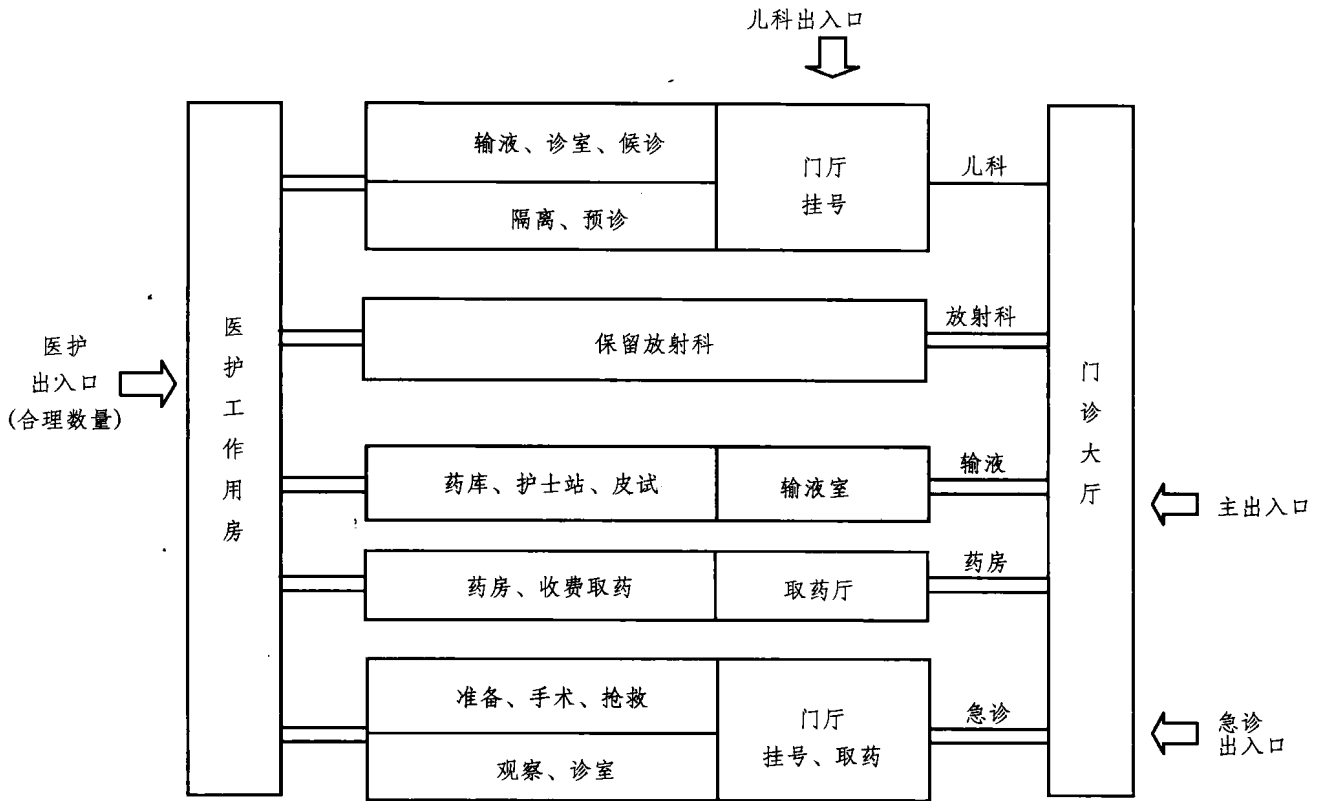
二层主要用房及要求

表 2

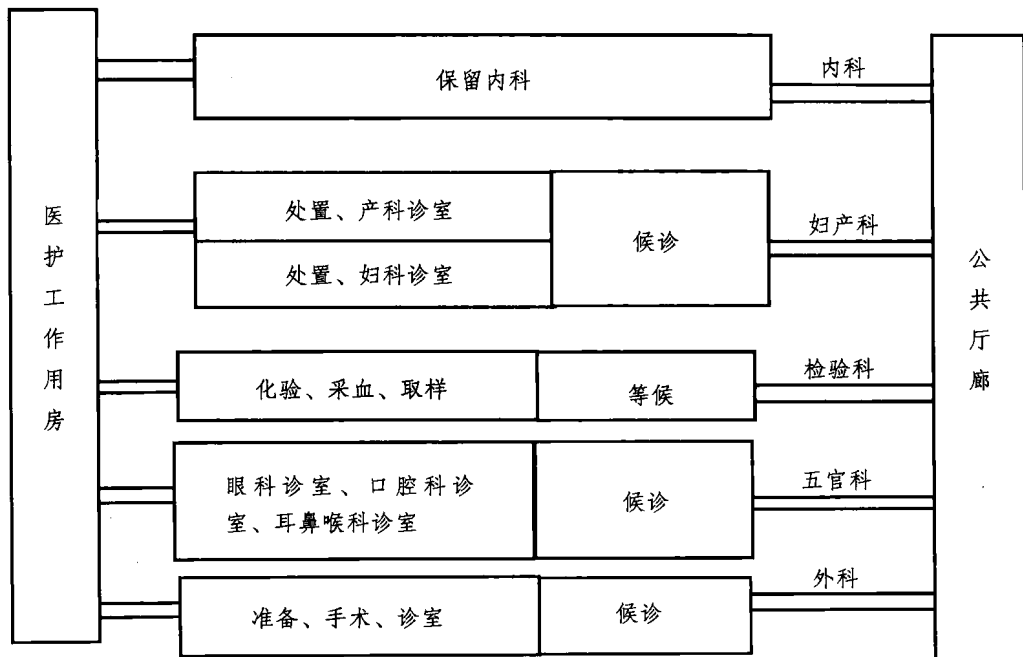
区域	房间名称	房间面积(m <sup>2</sup> )	间数	说明
外科	候诊	160		包括候诊厅、候诊廊
	诊室	170	17	每间 10m <sup>2</sup>
	病人更衣	28	1	
	手术室、准备间	60	2	手术室、准备间各 30m <sup>2</sup>
	医办、护办、研究	60	3	每间 20m <sup>2</sup>
五官科	候诊	160		包括候诊厅、候诊廊
	眼科诊室	60	6	每间 10m <sup>2</sup> , 其中包括暗室
	耳鼻喉科诊室	60	6	每间 10m <sup>2</sup> , 其中包括测听室
	口腔科诊室	45	2	口腔诊室 35m <sup>2</sup> , 石膏室 10m <sup>2</sup>
	办公	45	3	眼科、耳鼻喉科、口腔科各一间, 每间 15m <sup>2</sup>
	候诊厅	160		妇科与产科的候诊厅、候诊廊应分设
妇产科	妇科诊室	60	6	每间 10m <sup>2</sup>
	妇科处置	40	3	含病人更衣厕所 10m <sup>2</sup> , 医护更衣洗手 10m <sup>2</sup>
	产科诊室	60	6	每间 10m <sup>2</sup>
	产科处置	40	3	含病人更衣厕所 10m <sup>2</sup> , 医护更衣洗手 10m <sup>2</sup>
	办公	40	2	妇科、产科各一间, 每间 20m <sup>2</sup>
检验	检验等候	110	1	
	采血、取样	40	1	柜台长度不小于10m
	化验、办公	120	4	化验三间、办公一间, 每间 30m <sup>2</sup>
内科	(保留原有平面)	480		
其他	公共厕所	80		
	医护更衣、厕所	80		成套布置, 可按各科室分别或共用设置
	交通面积	860		含公共走廊、医护走廊、楼梯、医用电梯等
二层建筑面积合计: 3018m <sup>2</sup>				
允许二层建筑面积 (±10%以内): 2716~3320m <sup>2</sup>				

注: 尺寸及面积均以轴线计算, 各房间面积及各层建筑面积允许在规定面积的±10%以内

一层主要功能关系图

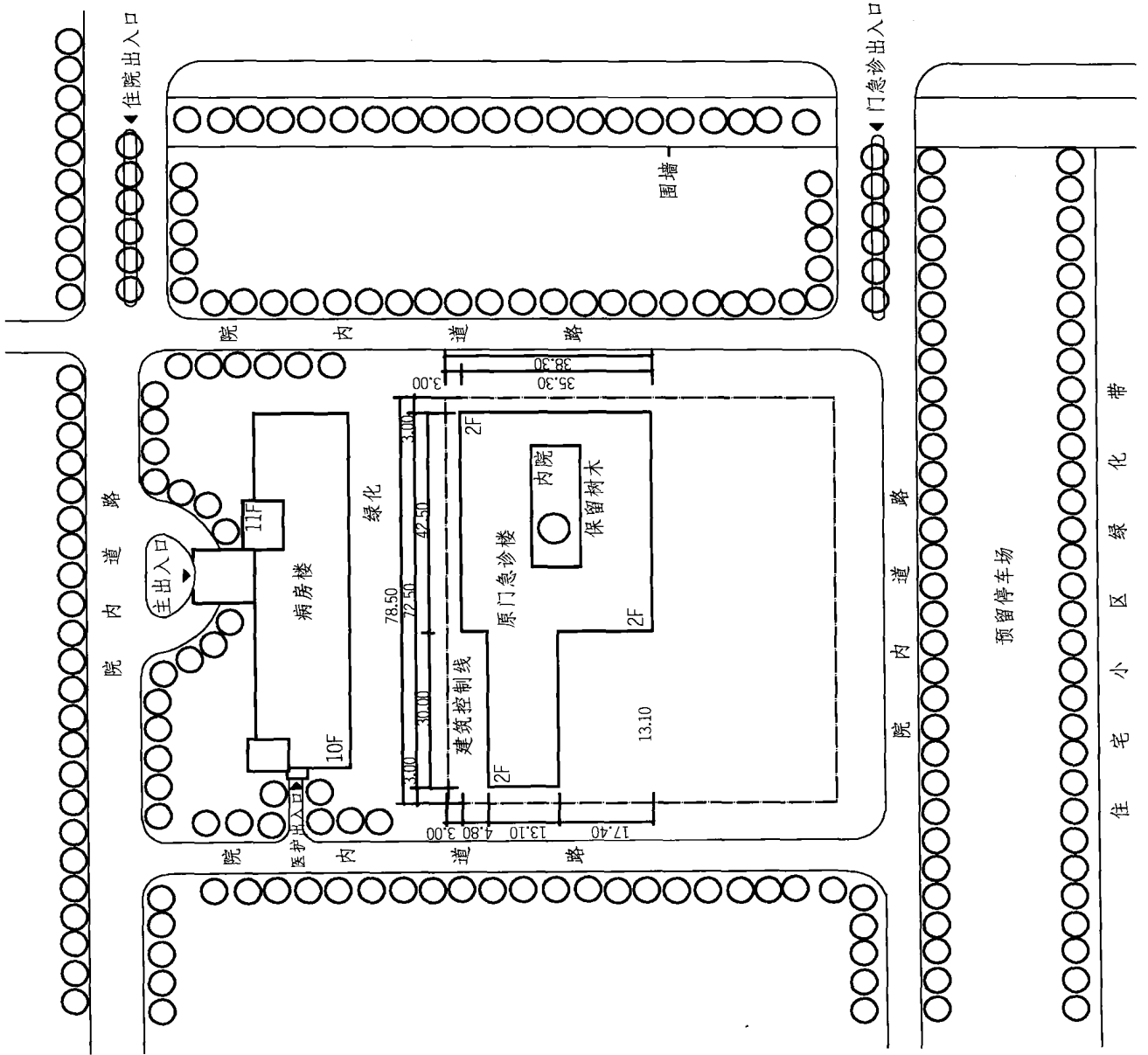


二层主要功能关系图



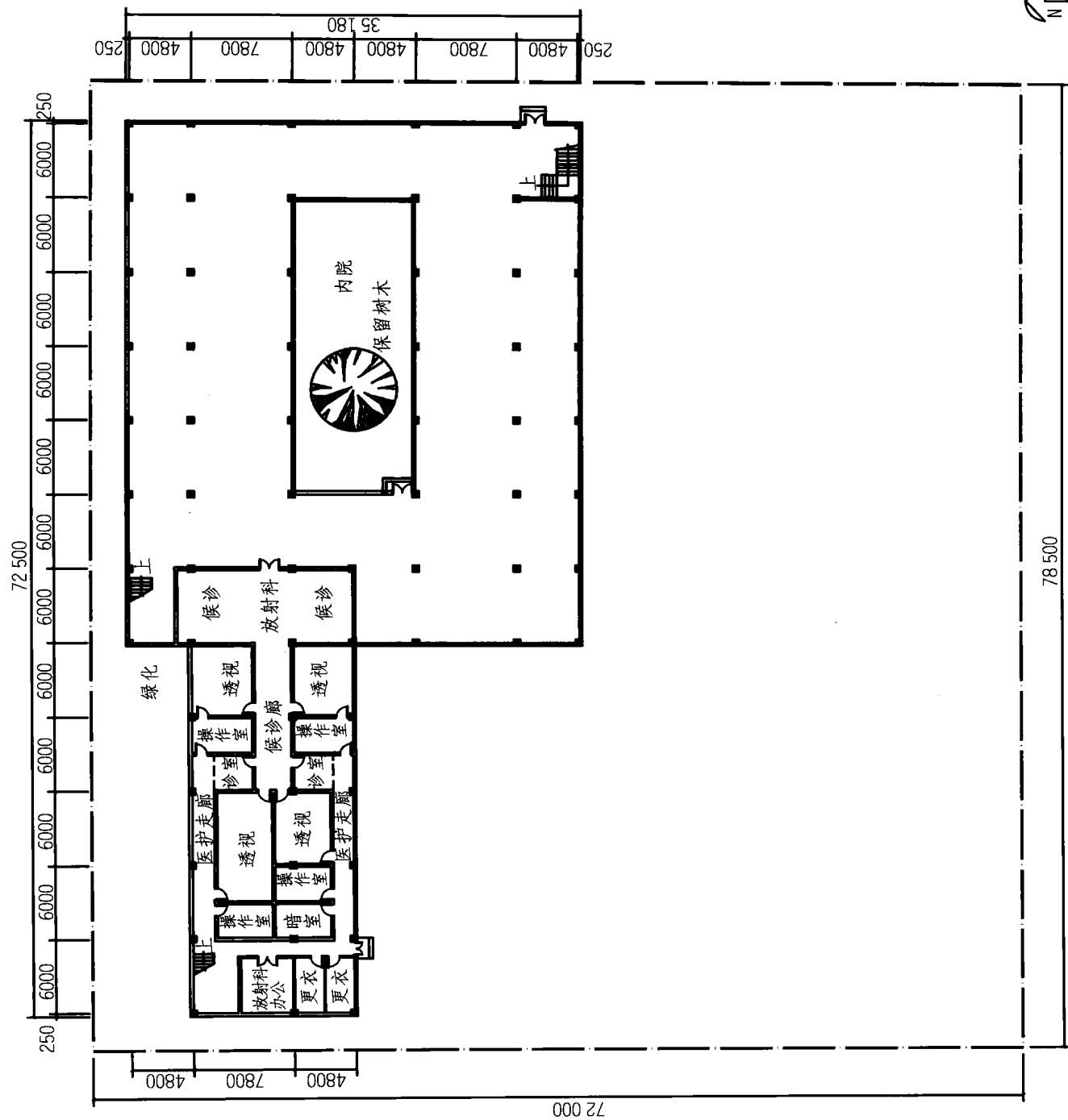
注：功能关系图并非简单的交通图，双线表示两者之间紧邻并相通

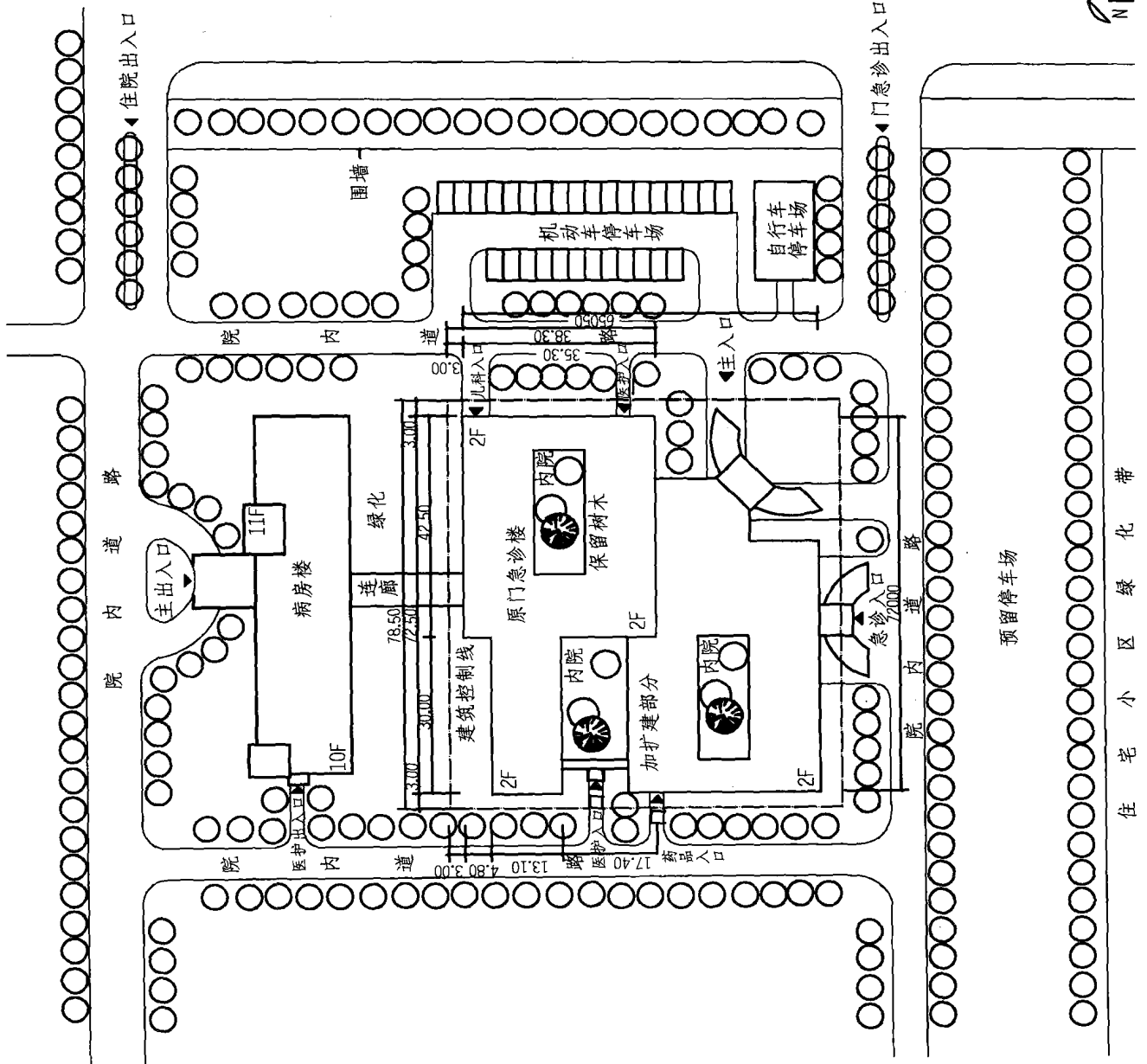




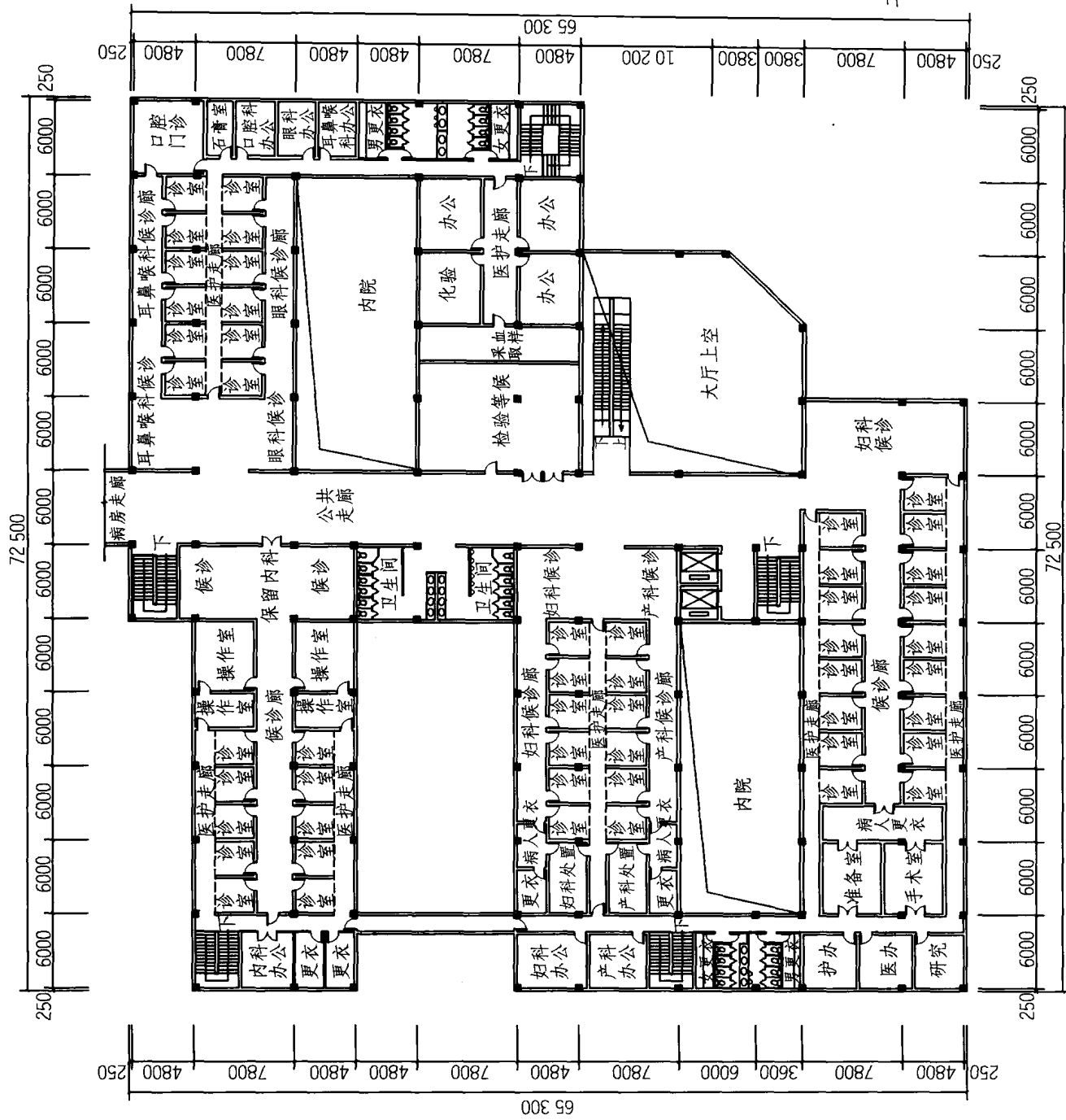
住宅小区绿化带

预留停车场





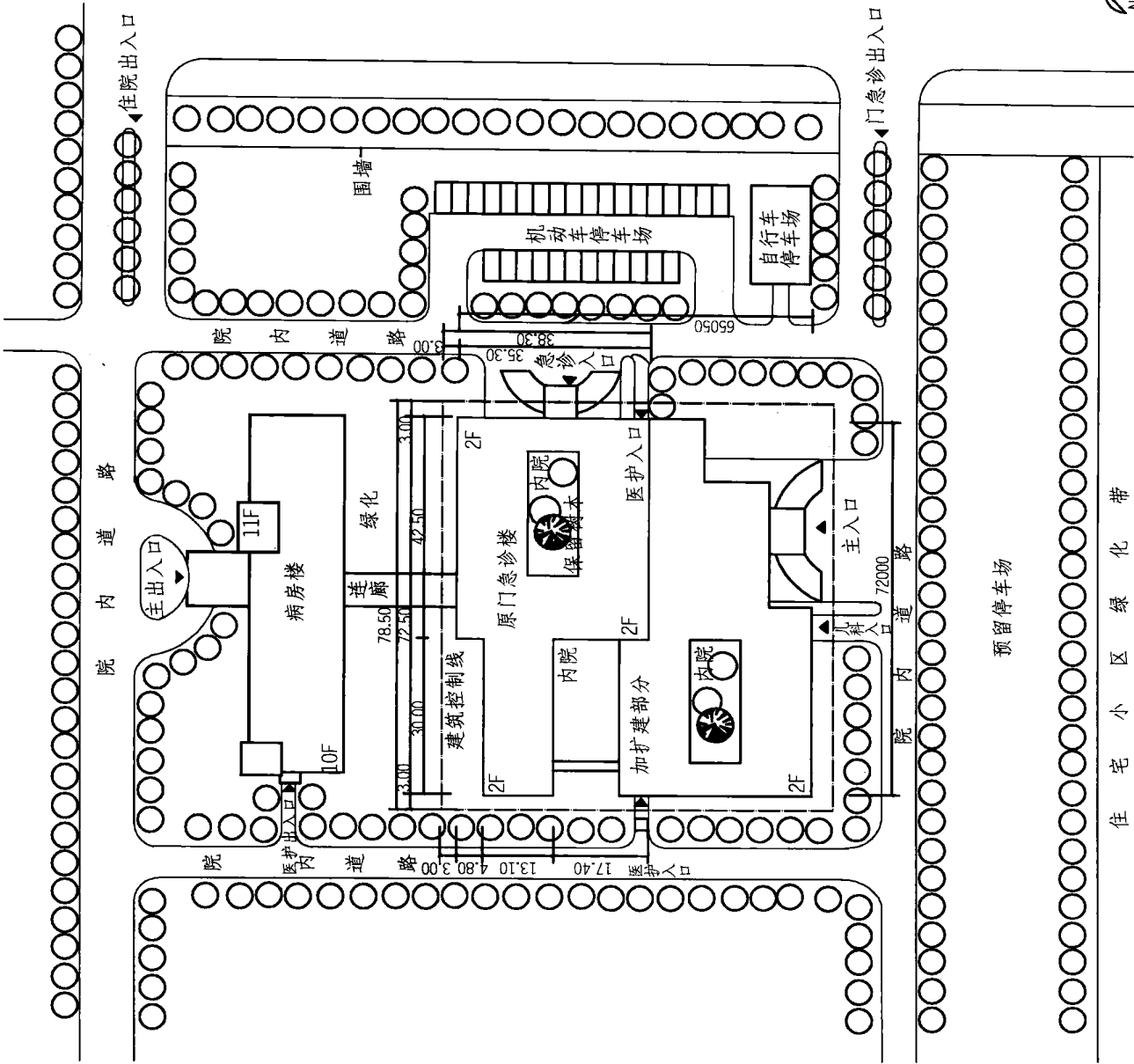




二层建筑面积:3046.71m<sup>2</sup>

二层平面 1:200

方案 B

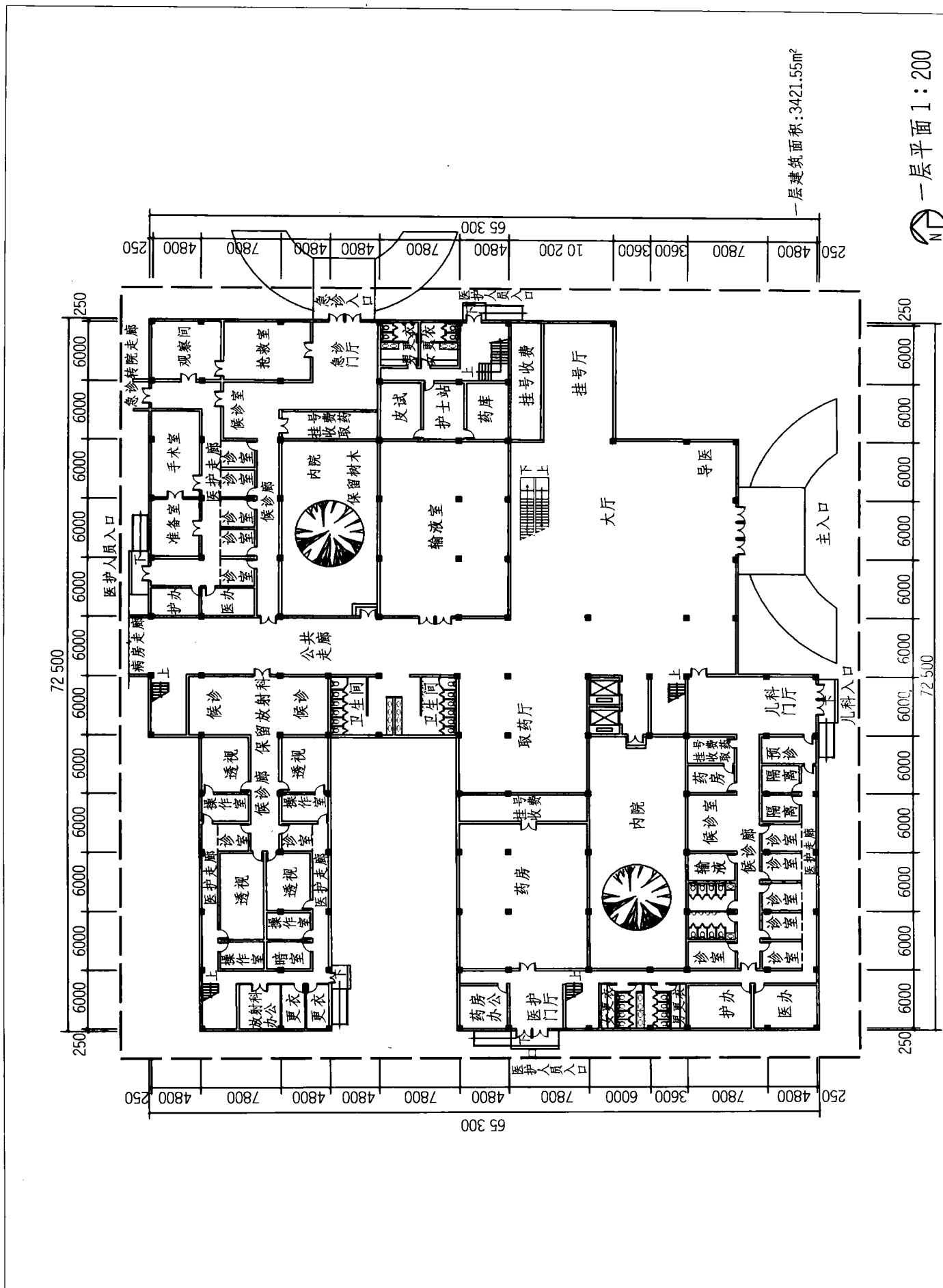


总平面 1:500



住宅小区绿化带

预留停车场



一层建筑面积:3421.55m²

一层平面 1:200

二层建筑面积:3080.92m<sup>2</sup>

二层平面 1:200

