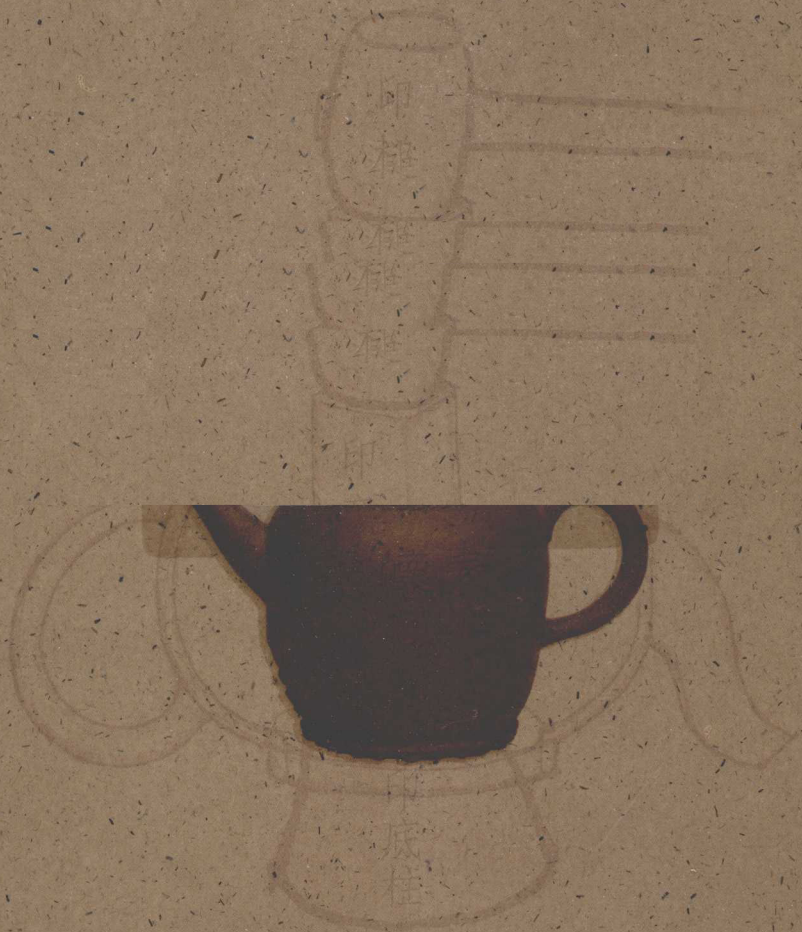


紫砂

宜兴紫砂
传统工艺 (图述本)

徐秀棠 著



宜兴紫砂
传统工艺 (图述本)

徐秀棠 著

上海书画出版社

图书在版编目(CIP)数据

宜兴紫砂传统工艺/徐秀棠著. —上海:上海书画出版社,2010.12

ISBN 978-7-80725-861-2


I. ①宜… II. ①徐… III. ①紫砂陶—手工艺—简介—宜兴市 IV. ①J527

中国版本图书馆CIP数据核字(2010)第239121号

宜兴紫砂传统工艺 (图述本)

徐秀棠 著

责任编辑	王 剑
审 读	王 彬
责任校对	周倩芸
封面设计	王 峥
技术编辑	钱勤毅

出版发行  上海书画出版社

地址 上海市延安西路593号 200050

网址 www.shshuhua.com

E-mail shcpqh@online.sh.cn

印刷 上海文艺大一印刷有限公司

经销 各地新华书店

开本 787×1092 1/16

印张 11

版次 2010年12月第1版 2010年12月第1次印刷

印数 0,001—2,300

书号 **ISBN 978-7-80725-861-2**

定价 **128.00元**

若有印刷、装订质量问题,请与承印厂联系

前言

这几年来我已写了多本紫砂方面的书籍，深刻体会到写作的过程即学习的过程也是提高的过程。近期来随着思考的逐步深入，觉得很有必要把我所了解的紫砂业存在的一些情况作一记述，这是历史的责任，因我这般年龄的人（1937年生）对于传统工艺来说正处在上承下传的关键年龄段。

细作分析，紫砂整个生产工艺过程中的全手工状态，1957年应为分界线，自1958年开始，泥原料的开采、加工粉碎、精练，多有电动机械的介入；成型生产开始采用石膏模具挡坯成型。1958年“大跃进”中也试图以注浆法、辘轳车成型法来替代全手工拍打成型，只因紫砂泥的可塑性能，这两种方法均未成功。是紫砂泥原料的特殊个性，才使手工制作这一最有价值的传统制作方法得以延续发展。烧成方法，龙窑备烧延用的时间段最长，明、清、民国，直到1958年才废用。随着科学的发展，窑炉改进日新月异，从方、圆窑到隧道窑，到推板窑，各种液化气窑、电窑的使用可以各取所需，燃料也由龙窑用茅柴发展到用煤、重油、液化气及电等。对于紫砂只需纯氧化焰烧成的需要（它不同于釉陶、陶艺），重新集结于龙窑烧成看来是不可能的了，但了解龙窑烧制对认识、鉴别、欣赏、研究紫砂历史作品是不可缺失的知识，对现时炒作所谓的龙窑紫砂作品也可有个识别的知识依靠，故对龙窑这一生产过程作一记述是完全必要的。为使传统生产工艺不被历史遗忘，本书特作专题性记述。

鉴于本人从业于紫砂制作，且有一定的绘画基础，故本书着重于用手绘图来说解紫砂传统生产工艺，并着重介绍以往未曾被记述过的上世纪50年代前后的紫砂制坯、陶刻艺人。

以往已有书籍记述过的相关内容，在此就尽量淡化或省略。

目录

前 言 1.

第一章 紫砂陶(壶)产业形成的两大要素

- 壹 宜兴制陶业是紫砂陶出现的基础 6.
- 1、宜兴制陶简史 6.
 - 2、陶土原料的开采与紫砂泥的发现 9.
 - 3、陶器制作工艺对紫砂制作工艺的影响 10.
 - 4、宜兴陶瓷烧造的窑炉使紫砂烧造有了前提条件 11.
- 贰 茶叶的沏泡催生了紫砂壶的出现与发展 14.

第二章 紫砂泥原料

- 壹 历史上黄龙山矿区紫砂泥矿的一些情况 18.
- 1、早期开采 20.
 - 2、陶瓷公司成立原料总厂后的开采 23.
 - 3、露天开采 25.
- 贰 早期磨坊加工紫砂原料及其他陶泥加工的情况 26.
- 1、早期磨坊加工 26.
 - 2、紫砂泥制备过程 28.
 - 3、其他泥料制备方法 31.

第三章 传统全手工制坯

- 壹 做坯工具 39.
- 1、成型(做壶)必备工具 40.
 - 2、成型(做壶)专用工具 46.
 - 3、特殊工具 49.
- 贰 制壶过程 50.
- 1、紫砂壶形式分类之我见 50.
 - 第一类：球形打身筒法做壶 51.
 - 第二类：围身筒法做壶 58.

第三类：碗形合接法做壶	60.
第四类：泥片镶接法做壶	60.
第五类：混合结构组成法做壶	61.
第六类：塑器法做壶	61.
2、紫砂壶一贯来的分类：光货、方货、花货、筋囊货	61.
第一种：光货类	61.
第二种：方货类	61.
第三种：花货类	64.
第四种：筋囊货类	67.
附：方货成型的几个主要步骤	62.
花货之“竹货”制作技法	65.
花货之“松段”制作技法	66.
莲心壶的制作过程及工具	69.
合菱壶的制作	71.
叁 壶的附加部分的制作技巧	72.
1、捻的子	72.
2、搓嘴、搓捺	73.
3、壶盖的分解结构图示	81.
4、壶盖与壶颈接合的几种形式图示	82.
5、壶底结构变化图示	83.
6、复滋泥	84.

第四章 陶刻

壹 陶刻课徒日课	89.
1、陶刻之基本工具	89.
2、陶刻课程安排	90.
3、综述学习进程	98.

第五章 紫砂龙窑生产过程及缸窑、小窑

壹 紫砂龙窑结构	104.
贰 窑务生产流程	108.
1、装窑	108.
2、烧窑	114.
3、开窑	120.
4、品胜窑烧窑的经营组合情况	121.
叁 有关龙窑的几点知识	122.

第六章 我所见到的紫砂艺人追忆

- 壹 制坯艺人老师傅 126.
贰 陶刻艺人老师傅 145.
叁 釉炉、彩釉画师傅 151.

附录一 1957年之前蜀山南街、北厂紫砂窑户的情况 152.

附录二 1957年紫砂制坯、窑炉工资价目资料 154.

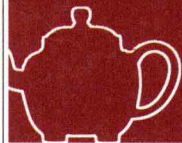
后 记 172.

第一章 紫砂陶(壶)产业形成的两大要素

陶都宜兴上千年的制陶生产，导致紫砂泥料的发现。宜兴同时是名闻中外的茶乡。制陶生产中的成型、烧造工艺手段，和悠久的茶文化，是紫砂陶(壶)产业形成的两大要素。



壹 宜兴制陶业是紫砂陶出现的基础

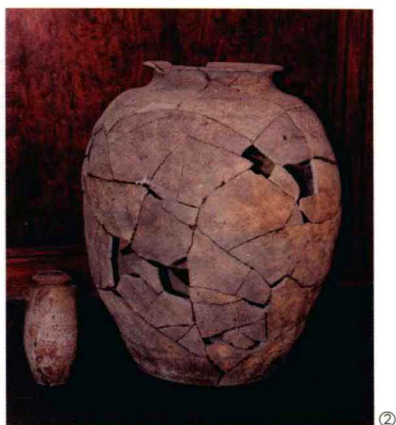


一、宜兴制陶简史

宜兴陶瓷有着悠久的历史，七千多年来薪火相传，从未间断。从古窑遗址分布可以看出：古时生产是靠近泥原料和燃料的产地山区，以后逐渐向水路交通便捷的小镇丁山镇（汤渡、边庄、白宕、蠡墅、小桥南）、蜀山镇（前墅）及前洛上袁范围集中，并延至今日。

宜兴的山水孕育了陶瓷的发展，丘陵山体储藏了非常丰富的陶瓷矿土，山上生长着可供烧制陶瓷的燃料，松枝、松柴及茅草，这是地域提供了充实的陶瓷物质基础。1975年古窑址普查，在归径乡唐南村，以及周墅的元帆村等处，找到了各种磨制的石器，还发现了许多陶器残片，大部分是红陶、夹砂红陶，还有少量灰陶等，从而证明远在七千年前，生活在宜兴的先民就在这片富饶美丽的土地上“耕且陶焉”，在从事农业生产的同时，烧造原始的陶器。





2002年在骆驼墩首次发现了马家浜文化的瓮棺葬，是代表了太湖西部山地向平原过渡地带的新石器文化遗存，对深入研究长江下游地区的古代文明化进程具有极其重要的意义，成为当年中国考古六大发现之一。2005年，我们紫砂同行一行20多人，曾至此访问，可惜所见为一片平坡，听说是无力开掘，为了保护故复泥种茶种豆了，但我们还是在此处拾到了一些陶片。

早在1956年，受中央工艺美院教授高庄的影响，我就开始接触与陶瓷有关的寻古，曾跟着他到汤渡釉水厂去，在土骨（制缸红釉的原料，像烂铁棍段）堆里寻找石箭、石镞、石斧及黑红印纹陶片。因为土骨是在太湖底里捞起来的，故太湖可能一度有人类的聚集活动。另一次是在东坡书院东面原小操场旁边的水塘边，拾到了不少战国印纹陶片，这些陶片曾在最早的紫砂陈列室橱窗里陈列。1982年，我在汤渡南山当时的砖瓦烧制窑场取土山坡上，一次就捡到了多件印纹陶罐，其中有一只印纹大陶罐的碎片，我前后花了几年工夫，将它们拼装粘合，从破缺处可见内壁的构造，底部和下半部有明显的辘轳车成型痕迹，上半部有盘筑

① 蜀山出土的紫砂残器
② 大陶罐
③ 南京博物院在蜀山下紫砂窑发现现场



① 蜀山挖到的汉罐
② 与顾景舟、李昌鸿在实地考察
③ 马承源在长乐陶庄参观
④ 宜兴山门的泥陶罐发掘现场

后内衬外印纹的打击痕，收口后的口弦是在辘轳车上制成口圈。在南山，人们为开垦种植而捡出的乱石中即混有很多古陶瓷碎片，有印纹陶的，有小陶罐的，最多的是晋青瓷碗的残片，甚至还有由大到小的完整青瓷碗，至于素胎的上釉陶碗残片更是遍地都是。

1987年12月，我在紫砂二厂雕塑分厂，带了徒弟到“山门”（丁山到宜兴的半路处）找汉陶罐头，在一处泥坡上发现掘土处的竖断面有一个个窟窿，是聚放在一起的汉罐泥坯，于是选了最好的一个组合，把它与山体分开，再用草绳绕牢绕密，糊上石膏（等石膏有了硬度才能搬动），搬回来保存至今。以往考古的一定要发现古窑址或装烧窑具才能说明有陶瓷生产，而这里有了第二种证明法，即有泥坯陶也应该是烧制窑场的佐证。

1991年，为写作香港三联书店约稿的《宜兴紫砂珍赏》，顾景舟老先生与我及李昌鸿，按照考古的图址至实地考察，并挖掘到了很多的古陶瓷片。

本世纪初，原上海博物馆馆长马承源、副馆长陈佩芬来长乐陶

庄参观，我陪同考察新（沂）长（兴）铁路建设中挖到的二个古窑遗址，捡到了很多的窑具。

从一些专著中得悉，自明代开始由于发现了黄龙山及其周边有特别优质的陶土“夹泥”可以开采，这样制陶由山区各点逐步向丁山镇、蜀山镇、汤渡、边庄集中，自明至今陶瓷生产一直延绵不断。

二、陶土原料的开采与紫砂泥的发现

宜兴陶业泥矿宕口有二种，一种是露天开采的，另一种是井洞开采的。对古时泥料矿井开采历来缺少研究或考古，露天开采的矿井被废弃后一般多变为塘或潭而存世。如黄龙山边上的大水潭就是露天矿和矿井的遗存地，我们丁山附近一带山区之间的水潭、水塘，据说大多是泥矿宕口的遗存。

明代中期，宜兴日用陶器由于优质的陶土，独特的制作工艺手段和先进的龙窑烧造，生产达到了一个新水平，市场拓宽，产业蓬勃兴旺，生意兴隆。特别是品质特优的“宜均”（一种带釉的陶器），



①



②



③



④



更是盛行一时，蜚声国内。其品种甚多，釉色“以天青、天蓝、云豆等色居多，间有葡萄紫者”（《陶雅》）。其中一部分花釉产品釉层较厚，开片细密，不甚透明，浑厚古朴，胎有紫色与白色两种，白胎用宜兴的白泥制成，紫胎利用宜兴夹泥并混有紫砂泥制成。

因日用陶器大量生产而大量使用夹泥与嫩泥，于是掩藏于夹泥中的紫砂泥就一同被开采出来。这种矿泥良好独特的性能早先不为人们所认识，可谓“藏在深闺人不识”，在开采泥矿的过程中，起始也没有人意识到要把紫砂泥矿分选出来单独使用。在几百年漫长的时间进程中，人们在长期的烧造日用陶器的实践中，或许是偶然采用了紫砂泥，而被它独特的颜色所吸引，便单独加工成小件陶盅，附缸、瓮内烧成，其色深重、纯正。紫砂烧成温度比夹泥低，经改变烧成温度等具体实践，使这种新型矿泥的价值得到应有的重视与使用，并使人们逐步发现了它独特的性能、品质，继而广泛采用，逐渐形成门户独立的紫砂行业。

三、陶器制作工艺对紫砂制作工艺的影响

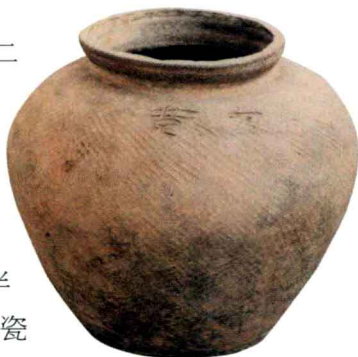
从目前采集到的一些宜兴古代陶瓷实物中，可以清晰地了解到各个历史时期陶器成型工艺的变化。

通过我们自己采集到的春秋战国时期的印纹陶的残缺口，可以看到它的成型方法是轮制拉坯后外压上印纹，大件的下半部为轮制拉坯，上半部为泥条盘筑制成，口部为泥条轮制规范，后外压各种印纹花样（制作的泥料是制砖用泥，

故烧成温度应为 800°C — 900°C 。

汉罐的成型方法基本上是轮制拉坯而成，有颈者多为二段相接。

从窑址发掘的实物看，晋青瓷应与浙江越窑瓷为一派，是宜兴当地产的瓷泥制成的，也为轮制拉坯制成。宋代“韩瓶”（传为韩世忠部队军用水壶）在归径乡一带大量生产，废品堆积如山，曾作车路之路基，它属半瓷半陶性质，也是轮制拉坯。自明代开始大概是由于宜兴当地瓷泥质量较其他地区差，而又在当地发现了特别优质的制陶器用的陶土，瓷产品就逐渐被淘汰，向陶制品发展，如大缸、大坛、中小陶质容器及陈设用的宜兴花瓶、花盆及均釉火钵（大量销往日本）。最主要的是成型制作已一致发展为泥片围接成型，这主要是由陶土原料的制作特性所决定的。历代制陶艺人根据泥原料的成型个性，创造了与之相适应的制作工艺过程，其中泥条、围接、拉满等方法就成为紫砂坯件制作基本的工艺方法（因为紫砂泥与制缸、坛、瓮的泥料成型性格基本相同，只是紫砂泥更为优良）。



四、宜兴陶瓷烧造的窑炉使紫砂烧造有了前提条件

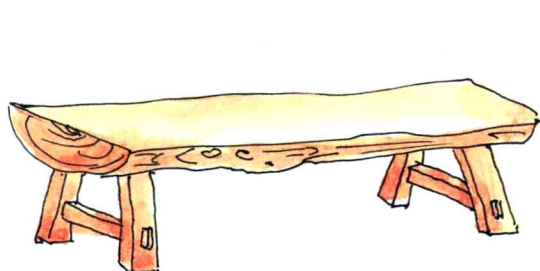
对宜兴陶瓷的烧造，窑炉的演进之前并未深入地进行过考察，是2009年我们在宜兴文管会朋友的带领下在宁杭高铁工地才发现的。

现存受保护的晋原始青瓷窑址只是一个窑墩，周边有青瓷残片堆积如山，应该是馒头窑。宜兴在唐代就有龙窑，遗址现已受保护，窑身长不足十米，与后来的大龙窑相比就小多了。这些窑烧的燃料应为附近山区盛产的松柴。

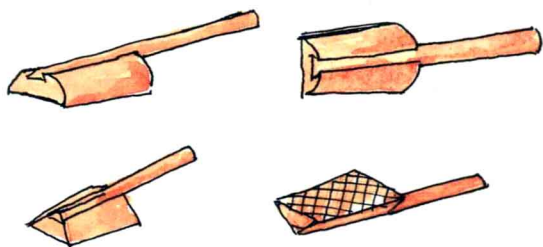
明代开始烧陶的龙窑在丁山蜀山及附近到处都有，这就使紫砂器有了可以试烧的基础条件。据古籍记载及从多次实地发掘可以了解，紫砂器一开始是在釉陶窑里烧造的，是由混烧逐渐向专烧紫砂龙窑改进并发展。

附：粗陶缸的制作

从粗陶缸的制作过程可以了解，紫砂陶的出现是宜兴制陶业孕育而成的。



泥凳。材质一般用松木或榉木。其长度和阔度都要符合大缸制作泥片的大小需要。一般尺寸比紫砂泥凳大。



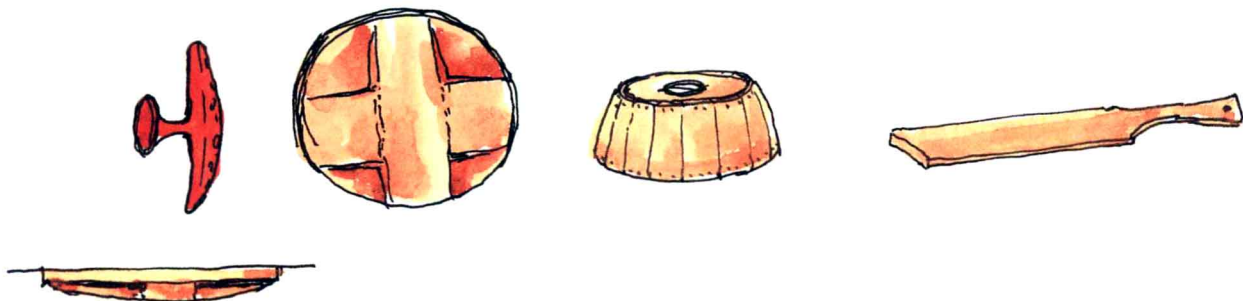
木搭子。其尺寸比紫砂搭子大很多，是柄与搭面两个部分组合而成的，柄比较长，适合双手同时用力。材质用松树。不用时要浸在水里，以免用时沾泥。

粗陶缸的制作工具

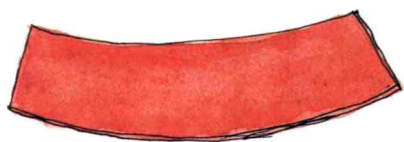
转盘。正面为一平圆板，背面有十字结构连上。

木质底模

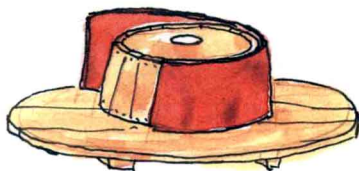
木拍子



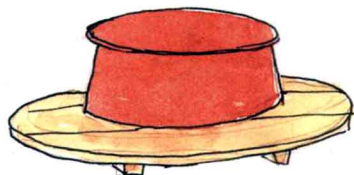
粗陶缸的制作过程如下图所示:



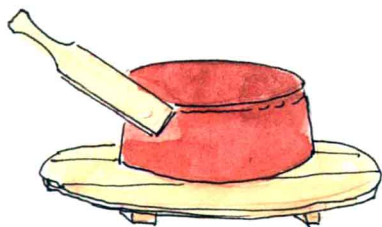
① 打泥片 (围下半段身筒备料)



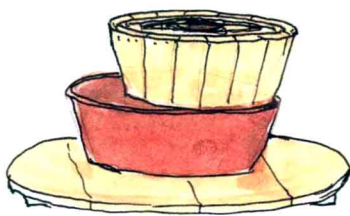
② 泥片围在木模上



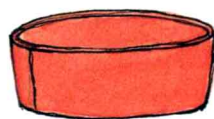
③ 封上泥片作底



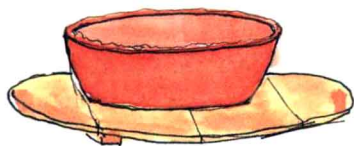
④ 用拍子合接底和墙



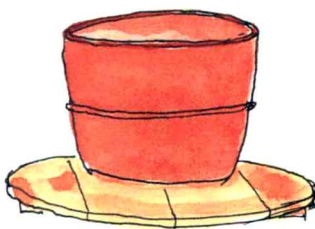
⑤ 拿出木模



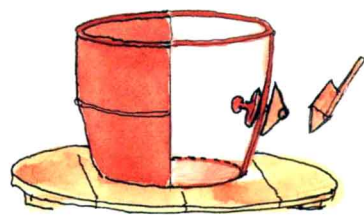
⑥ 另做泥片圈



⑦ 底部加上滋泥



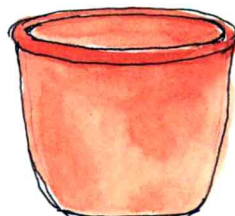
⑧ 把之前做的泥片圈加在底部上



⑨ 里外敲打压平外加之小泥条



⑩ 缸口上加子口泥条



⑪ 以水磨布勒出子口之效果



宜兴茶业简史

宜兴地处丘陵地带，有山有水，植皮满布小丘，表层肥沃，是种植茶叶的良园。

根据《桐君录》记载推断，宜兴产茶应始于东汉（25—220年）以前。唐代陆羽《茶经·八之出》有关于宜兴产名茶的记载：“常州义兴县（即宜兴）生君山悬脚岭北峰下，与荆州、义阳郡同；生圈岭善权寺、石亭山，与舒州同。”

《洞山芥茶系》提到皇甫曾有《送陆羽南山采茶》诗：

千峰待逋客，香茗复丛生。采摘知深处，烟霞羨独行。幽期山寺远，野饭石泉清。寂寂燃灯夜，相思磬一声。

由此可见，陆羽曾到宜兴之南山采茶。皎然和尚有《赋得夜雨滴空阶送陆羽归龙山》，龙山当指宜兴之龙山。史料曾提到陆羽晚年隐居湖州苕溪，在此前后他活动于长兴顾渚、宜兴南山一带当在情理之中。

当时阳羨唐贡山产的“贡茶”是皇室偏爱的珍品，产量不多，极为名贵，是通过驿道，快马加鞭日夜兼程送往长安的，到了朝廷必先荐宗庙后赐重臣，以茶开清明大宴，当时称作“急程茶”。李郢的《茶山贡焙歌》中云：

十日王程路四千，到时须及清明宴。

卢仝的《走笔谢孟谏议寄新茶》诗中云：

天子须尝阳羨茶，百草不敢先开花。

卢仝曾隐居洞山，种茶于阴岭，因此宜兴西南的一座山才得名茗岭，岭南即为浙江长兴。

到了宋代，地位有所改变，据明代许次纾《茶疏》