

KAIHUADIAN ZENYANG ZHUANQIAN

开花店

怎样赚钱

王立平 编著



本书附光盘1张



金盾出版社
JINDUN CHUBANSHE

开花店怎样赚钱

王立平 编著



金盾出版社

内 容 提 要

这是一本极具指导性与实用性的花店创业指南图书。本书以从事花店经营与教学插花多年的“平老师”教授“小花”怎样开家赚钱的花店为主线,就花店的经营管理与插花技艺等做了详细介绍。主要内容包括如何选址,怎样为花店起个好名,怎样办理营业执照,花束、花篮的制作技巧,婚礼拱门与路引的制作,花店的布置、摆台及空间利用,花店的进货及插花定价,花店经营等。

为了帮助花店从业人员尽快学会插花制作技巧,书中特配制有光盘,详细演示了单面插花、扇形插花、椭圆形插花等的插制步骤与方法,是您提升插花技艺的有力帮手。本书适合花店经营者、插花爱好者及插花从业人员使用。

图书在版编目(CIP)数据

开花店怎样赚钱/王立平编著. -- 北京:金盾出版社,2011. 1
ISBN 978-7-5082-6566-7

I. ①开… II. ①王… III. ①花卉—专业商店—商业经营 IV. ①F717.5

中国版本图书馆 CIP 数据核字(2010)第 149952 号

金盾出版社出版、总发行

北京太平路5号(地铁万寿路站往南)
邮政编码:100036 电话:68214039 83219215
传真:68276683 网址:www.jdcbs.cn

封面印刷:北京印刷一厂
正文印刷:北京天宇星印刷厂
装订:北京天宇星印刷厂
各地新华书店经销

开本:787×1092 1/16 印张:7 字数:180千字
2011年1月第1版第1次印刷
印数:1~8000册 定价:27.00元

(凡购买金盾出版社的图书,如有缺页、
倒页、脱页者,本社发行部负责调换)

前 言

许多人有开花店的梦想，尤其是那些美丽的女孩子，与美丽为伍，与浪漫为伴，她们来学插花，然后开花店，但不甚谙熟花店的经营之道，这是不行的，你必须开一家赚钱的花店，否则生存堪忧，美好更无从谈起。

目前，市场上的插花类图书多只讲授插花技巧，很少有讲花店经营的，我兼顾这两方面的内容，编写了此书。如果你不想开花店，本书的插花技巧部分可以教会你插花，花店经营部分可使你更深入地了解这个行业。

我从事插花教学和花店经营多年，熟悉这个行业的各种业态，有能力将开花店必备的知识与技能讲解给大家，希望给您以帮助。

在插花技巧方面，本书对花店日常所用插花的插制方法、步骤及技巧均做了详细介绍，如花篮、花束、扇形插花、三角形插花、圆形插花、花圈、花车、胸花、婚礼拱门等的插制技巧。一些人认为，插花是靠感觉的，是靠“悟”出来的，其实那是你成长为花艺师之后的事，在初期靠自己“悟”，只会赔上更多的时间、精力和钱，而且“悟”出来的插花作品，往往不得要领，无法保证插花质量。初期，只有经过正式学习、培训，尽快掌握插制技巧与方法才是正道。

在经营管理方面，要经营好花店，你必须解决好生意上的问题，比如销售额不高、资金短缺、花材涨价、房租增加、单位检查、税率上调、业务拓展、花店之间的竞争……在此，我想告诉想开花店的人，开店前，一定要多走访，做好市场调查，做好充分准备，一旦开了，就别轻易放弃，只有通过坚持不懈的努力，你才会取得成功。

花店的成长，依赖于老板的成长，希望爱花的你，开着一家赚钱的花店。

本书在创作过程中，得到了许多人士的支持和帮助，特别是王蕊，摄影师陈新辉、王宇，以及漫画家崔玉豹先生给予了大力帮助，在此深表谢意！

本书因篇幅有限，难以面面俱到，您在看书或观看随书附的光盘时，如遇到不明白的问题或您在当地买不到一些插花资料、辅料及插花用品、插花光盘时，可与我们联系。

电 话：010-68467374

E-mail: wyw33@yahoo.com.cn

“朵朵艺”网站：WWW.U66.CC。



编 者

目 录

一、开花店的前期准备 /1

- (一) 先开纸上花店——做好商业计划书 /1
- (二) 选址 /1
- (三) 花店的装修 /3
- (四) 给花店起个好名字 /5
- (五) 开花店需用物品 /7
- (六) 办理营业执照 /8
- (七) 选个易记的电话号码 /9

二、了解并掌握插花知识与技能 /10

- (一) 认识花材——如同认识一个个好朋友 /10
- (二) 鲜花保鲜知识 /36
- (三) 背诵花言花语 /40
- (四) 怎样为顾客搭配不同场合用花 /41
- (五) 根据星座为顾客制作插花 /42

三、插花技巧 /43

- (一) 扇形插花的插制 /45
- (二) 三角形插花的插制 /48
- (三) 圆形插花的插制 /49
- (四) 椭圆形插花的插制 /52
- (五) 花篮的制作 /54
- (六) 花圈的插制 /59
- (七) 胸花的制作 /62
- (八) 花车的制作 /65
- (九) 婚礼拱门、路引及手腕花的制作 /67
- (十) 做花束的基本功——螺旋形手法 /71

四、花店的布置、摆台及空间利用 /84

- (一) 充分利用好花店的每一寸空间 /84
- (二) 花店内需要设置的物品 /85
- (三) 花店的布置与陈列 /86
- (四) 花店鲜花的摆台技巧 /87
- (五) 联想搭卖艺术 /89

五、花店的经营与管理 /90

- (一) 花店的用人与留人 /90
- (二) 进货与插花定价 /91
- (三) 如何送花 /93
- (四) 节日送花 /98
- (五) 不能不说的2月14日——情人节 /99
- (六) 花店怎样才能赢利并赢得竞争 /103



一、开花店的前期准备

(一) 先开纸上花店——做好商业计划书

1. 做好资金预算

开店前要做好计划,包括手中的资金如何分配使用,并在实践中避免超支。初开店的人要控制好成本,店面以10平方米~40平方米为宜。小花有资金10万元,假定要留出2~3万元的流动资金,还余7~8万元,也就是说,小花的店租金最多7~8万元,在这个范围内选择合适的店址即可。当然,如果年租金控制在4~5万更好。

2. 做市场调查

开店前,对周边花店情况、商圈消费能力、顾客需求等做好市场调查,做到心中有数。

3. 开店前要找准定位

花店定位要高水准,店内只有布置得很有艺术气息,整体形象好,显示出很高的花艺设计水平,才有可能赢得消费者。

(二) 选 址

好的店址可遇不可求,不是想开店就有的,需要你花费时间、精力用心寻找。为此,平老师安排小花现在即可留心寻找合适的店址了。选址有两种方式:

第一种为广撒网,即在网、街上寻找房子,还可登广告、找房屋中介等。这样广撒网,不确定具体地点,店面开在哪里就在哪里,比较盲目。

第二种是精确定点,有的人目标明确,选址只在离家近的区域,或只在高消费的CBD区域,或只在医院旁边,或只进花卉市场。

这些地方的房源紧张,需要多留心店铺转让的信息。有个学员想在离她家不远的医院旁边开店,她留意了很久,可是医院周围一直都没有空房子。平老师告诉她,实在没办法,可找已在营业的其它店主,从中分租一部分。结果不久,她联系到了医院旁的一家保健品商店,在其店中租到了靠橱窗约10平方米的空间。





1. 选址要考虑停车问题

花店选址一定要考虑停车问题，原因在于：一是做花车是花店的业务之一，扎花车时需要场地；二是花店每天进货、送货都要停车，否则很不方便；三是有车一族也是花店的消费人群，需要停车场地。如果店门口实在不能停，最好在花店不远的地方有停车位。

2. 单店选址要远离花卉市场

花卉市场中花摊云集，批发商较多，价格低，品种多，挑选余地大，单店往往难以竞争。如果你的零售价高，就一定要远离花卉市场；但是如果你的店有批发业务，价格上有优势，也可以选择花卉市场旁边开店。其优势在于花卉市场一般下午5:00—6:00就关门了，在已经成行、成市的地方，你的单店可以自己安排营业时间，赚取花市下班后的独家利润。但周边有花卉市场的花店利润肯定要低一些，需努力提高销量才行。

3. 位置，位置，还是位置

位置好坏是商铺的命根，鲜花不是生活必需品，所以花店所处位置一定要人流量大才好，这是必须的，偏僻的地方绝对不行。

不过，平老师也有过打眼的经历。有个学艺术插花课的学员，开花店已经几年了，有一次，她邀请平老师去她的花店转一转。那时正值冬天，下着小雪，车开到店附近，平老师发现周围商场、店铺很少，当时就断言，这么荒凉的区域，这个花店肯定挣不了钱。结果话说早了，一进花店，里面却有许多人在选花，其中，外国人居多，店员们也都会说英语。原来，这里附近有高级别墅区，少有商业街，超市成为人们集中购物的地方，而这个花店就开在超市入口处，人们购物离开时喜欢带一束鲜花回家，这个花店年利润达几十万元。由此可以看出，选准消费人群也是非常重要的因素。下面讲述如何选址。

(1) 医院周围

在医院周边选址要注意，医院要足够大、病人足够多，太小的医院养不起花店。同时，在医院周围开花店要学会插制鲜花与水果、鲜花与保健品组合的花篮，这样易从竞争中胜出。

(2) 学校周围

开在学校周围的花店以多种经营为好，如时尚小礼品与鲜花、文具与鲜花等。学生群体消费能力弱，尤其是大学生们，对花的品质要求高，但价格却砍得很低。在学校周围选址也要选择办学规模大一些的学校，走薄利多销的路子。

(3) 小区、社区内花店

在小区、社区内选址时，可一栋楼、一栋楼数一数，估算一下小区人数，算一下入住率及调查一下消费水平。人数少的小区是养不起花店的，因此要慎重选择，在社区内开花店，可增加花土、花肥、花药、盆花等项目。

(4) 超市内花店

在规模大的超市里开设花店是可以的，在小超市开花店往往不行。

(5) 商场内花店

大的商场内人流量较大，在其入口处开设花店是不错的选择。商场内结账是按花店销售额的百分比来收取费用的，有的大型商场结账时还要求开具增值税发票，这对小规模经营的花店来说是个门槛。





(三) 花店的装修

1. 做好装修预算，确定装修风格

如确定为田园风格，可装饰农家小院式木栅栏、玉米挂等配件；如确定为温馨浪漫风格，从整体色调上可选择淡紫、浅黄、淡粉等色彩。采购时，如遇到一张方桌子、一张圆桌子，你可能会根据浪漫风格倾向于选择圆桌子。因此，事先确定风格，再依据风格选择装饰物品，这样你的花店就不会装修得杂乱无章。花店的装饰风格有很多种，如古典风格、简约风格、前卫时尚风格等，你可咨询一下装修设计人员，也可找家居设计资料参考一下。

2. 花店标牌设计

(1) 标牌的字体

花店标牌上要写花店的名字，其字体很重要，最好请专门的设计师来设计。如果你不想这么麻烦，那至少也要从电脑中打印出不同的字体来挑选。

“千手图谱”是平老师在教课中归纳的几种字体，先从电脑中打出不同的字体，以稍具动感（因为人的眼睛会追随动感的东西）、醒目为标准挑选，最后选定了文鼎中特广告体。

(2) 标牌的色彩搭配

平老师初开花店时，没人教给设计标牌的知识，于是平老师就采用了一个笨办法，在晚上的时候，在起点站坐上一趟路经繁华地段的公交车，沿途观看哪个路边店的标牌最醒目，就记下它的字体、色彩、标牌背景色及灯光效果。这一趟下来，就有了不少参考方案，如红底白字、紫红底白字、橙底黑字等都很醒目。

不要小看这些细节设计，它可以为你的花店节约不少广告成本呢。

开花店做生意，平时要注意观察，从身边事学习并积累方方面面的经验，成为一个杂家。只专注于插花一个方面是开不好花店的。下图是平老师路过一个楼盘时，随手拍下的楼盘外边的彩绘，这样的彩绘从表面看与开花店没多大关系，可花店的外墙如果借鉴这种彩绘方法，便可使店面设计得更醒目。

做久了花店这一行，见到什么都会与花

千手图谱

千手图谱

千手图谱

千手圖譜

千手圖譜

千手圖譜

千手圖譜

千手圖譜

千手图谱



图1 可供花店门面设计参考的楼盘彩绘

联想在一起，甚至见一个路灯杆都会想到要回来做一个灯杆型的架构插花，到了“花痴”这个程度，你会觉得灵感源源不断，用之不竭。

(3) 设计标牌要考虑到晚上的视觉效果

花店比花卉市场的营业时间长，因此要考虑到晚上标牌的视觉效果。因为活动的东西比较吸引人的视线，所以最好做成有变幻效果的灯或灯箱，如做不到这一点，最少也要有给标牌照明。

有的花店灯箱亮了一整晚，到白天时光不易显现，疏忽了关灯，结果又亮了一整个白天，造成浪费。别看这是小事，时间久了难免有疏漏。所以，细心的你要安排专人负责此事。

3. 其它装修细节

花店的装修最好不要选在冬天，否则影响装修质量。装修前，对花店布置有一个大概的草图，什么位置放什么物件，以便留好插花、上下水的位置等。

对于布线，最好保留一份布线图，以备不时之需。

花店的地面要防滑、防水。光线方面，可在货架上方安放可调方向、调角度的射灯，以暖光为主。花在暖光下会显得特别漂亮，尤其是红玫瑰、郁金香等。如果负担得起，最好请专业的设计师来布光，光线布好了，能大大提升花店空间的档次，作用很神奇哟。

4. 花店的门口设计

(1) 花店门面应好看、醒目

花店门面的布置最好比其它店面的位置突出、靠前一点。如果从硬件上做不到这一点，我们可以通过在墙上粘贴、悬挂仿真绿色的藤条、植物或仿真花来做到这一点，至少可以在外墙上挂几个壁挂或花环，也可以挂花球尝试一下，保证效果出众，花小钱即有大效果。

(2) 如果可能的话，花店的门口摆设一些插花

无论是绿植（最好是修剪成几何形状的绿植），还是小盆栽，或是鲜花，如果能在店门口摆一些插花最好了。既可吸引路人的目光，起到招徕顾客的作用，同时可美化市容。



图2 花店门口设计



Kai huadian De Qianqi Zhunbei

5. 花店的橱窗设计

花店如果设有橱窗的话，最好展示你的花艺水平，做到至少每季更换一次插花。橱窗中如果配饰灯光就更好了。



图3 成品插花架构



图4 自制编织架构

橱窗展示的插花可与你的销售主题挂钩，如母亲节展示母亲节花礼，五一、十一推出婚礼花艺展示。如果牡丹花进货多了，造成积压，可推出牡丹花插花作品展示，等等。

如果你懒得更换橱窗作品，又想保持橱窗常新的话，告诉你一个小窍门，那就是制作架构。架构是现在国际上很流行的一种插花方式，艺术性、设计性较强，初学插花的人可能不会制作，可拜师学习，也可以参考一些图片，还可以到资材市场买一些现成的编好的架构。

在编架构时，在架构上隐藏设置一些玻璃试管，试管中加上水，这样，架构可以长时间保存，而试管内的鲜花却可随时更换，橱窗即可保持常变常新。

如果制作橱窗缺乏灵感，可在平时逛街时观察其它行业的橱窗，参考一下，会有许多启发呢。



图5 礼品店橱窗设计

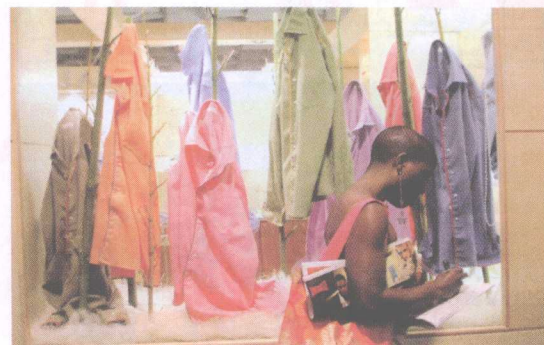


图6 服装店橱窗设计

(四) 给花店取个好名字

花店名字要易记，如“花无缺花店”，这样可为花店节约不少宣传费用。有的花店以人名命名，也有的花店以花名命名，如“郁金香花店”。用花名命名要易记，不要选择太俗艳的名称，店名也可以起得很好玩，如“小方块花店”。有的店名起得阳刚一些，如“雄花艺店”。



这里，平老师为您提供几个为花店取名的窍门。

1. 参考歌曲名称

去趟卡拉OK歌厅，对着歌单，相信会给你不少灵感呢，歌词也可参考。

2. 参考成语词典

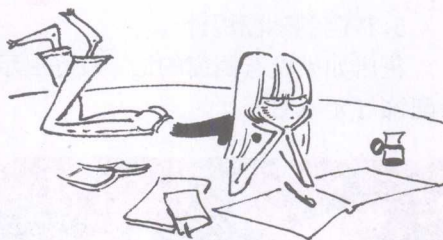
找一本词典，从第一页翻到最后一页，相信你能起不少名字呢。

平老师当初想了几十个店名，不知道哪个更好，就在聚会时拿出拟好的花店名称，以最快的速度连着念给大家听，然后岔开话题，聊一会儿别的内容，最后问大家记住了哪个花店名字，将易记的名字作为店名。

店名定下来后，要想一想它的谐音、英文等寓意是否吉利，否则会影响花店的经营。现在有许多专门为店起名的公司，图的就是吉利。

花店名字要多想几个，因为你到工商局注册时，工商局工作人员会在电脑系统里核准，如果有重名的就不能用。平老师见过很多人在现场填表时，原先起的名字没通过，挖空心思重新取名，结果想了半天也没想好，给花店起名字是个大事情，如果出现这种情况，你最好先回去，想好后再来。

取好名字后，如果你打算长远经营，可到国家商标局注册一下商标，国家商标局的地址是：北京西城区三里河东路8号。如您不在北京居住，可通过商标中介机构来办理，费用壹仟元左右。左图的“朵朵艺”就是平老师注册的商标受理通知书，供大家参考。拿到这个受理通知书后，需3年左右的时间才能批下来。



给花店起个好名字……

国家工商行政管理总局商标局	
地址：北京市西城区三里河东路8号	邮政编码：100820
邮政编码：×××××× ×××××××××× 王立平××××××	发文日期： 2005年8月16日 发文编号： ×××××× 代理文号
申请日期：2005年5月24日	申请号：×××××× 类别：41
申请人：王立平××××××	
注册申请受理通知书	
王立平××××××	
根据《商标法》和《商标法实施条例》有关规定，此商标的注册申请我局已受理。	
朵朵艺	



(五) 开花店需用物品

开花店所需物品大致如下：

①丝带。丝带用于绑结与衬饰花束、花篮等。丝带种类繁多，有丝质丝带、化纤丝带、纸质丝带、烫金丝带等（图7）。



图7 丝带

②包装材料。包装材料是花店必备的物品。其质地多样，色彩、图案丰富，如各种纱网、皱卷纸、手揉纸等。



图8 各种纱网



图9 皱卷纸



图10 各种手揉纸

③各类盒子，如玫瑰礼盒等。

④各种卡片、信封。

⑤胸花别针、腕花、手链等。

⑥红丝带、丧事白丝带及毛笔等书写条幅工具。

⑦各类花篮、花盆、花瓶、花圈拍子等。

⑧各类胶条、胶枪（图13）、插花专用绿胶条等。



图11 玫瑰礼盒

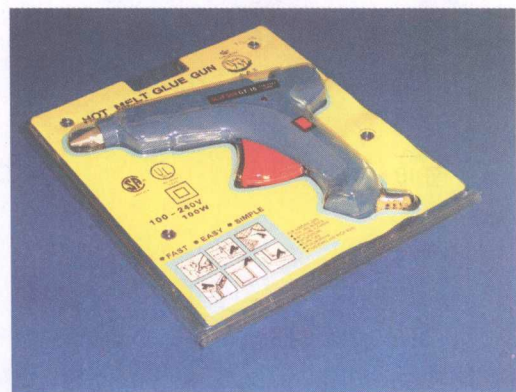


图13 胶枪



图12 开业花篮



⑨ 各类花泥。

⑩ 各类工具。花泥刀、剪子、各种绿铁丝、去刺钳、塑料绳、塑料袋、竹竿（花圈用）等。

⑪ 花泥箱、水桶、装花桶等。



图 14 去刺钳



图 15 花泥箱

⑫ 马钉枪。用于将纱网钉在花篮上。

⑬ 小推车。用于推水桶和装卸花材。

⑭ 放剪刀皮套。用于插花时放剪刀用，防止剪刀丢失和扎伤自己。

⑮ 克丝钳。用来截断不同型号的金属丝，或弯曲金属丝，或用于插花花艺造型。

⑯ 其它物品。

花店所需物品较多，零散，需要你细心准备。



图 16 马钉枪

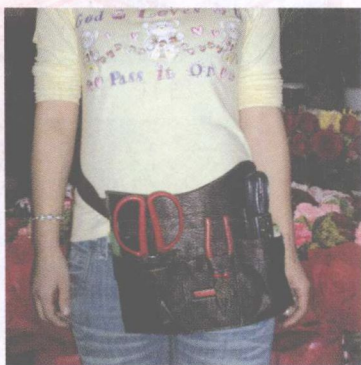


图 17 放剪刀的皮套工具夹



图 18 克丝钳

(六) 办理营业执照

办照前先选定公司经营性质，是办个体工商户口呢？还是有限责任公司呢？

个体户的注册资金少一些，一般交的是税务局规定的死税，即每月交数目相等的税额，如果发票开的数额税值超过核定的固定税额，可在下次换发票时补缴，相对简单一些。但个体工





Kai huadian De Qianqi Zhunbei

商户承担的是无限责任，即经营中如果有什么风险，花店店主要以店中及家庭的所有财产去赔偿。许多人会问：“一个小花店会有什么风险呢？”花店的经营风险相对不大，但也不是完全没有，如顾客在花店中的台阶上摔倒造成身体伤害，这都是潜在的风险。

有限责任公司的注册资金高，每月要按实际收入情况报税交报表。因此，花店会有专门的会计支出，小公司也可以请专门的会计公司代办。在北京，这种会计公司很多，一般每月需几百元的会计代办费用。

花店办理成有限责任公司，对外比较正规，好接活儿。同时，又足以承担有限责任。即花店经营有了风险，只以公司财产赔偿，不累及家庭。

当然，还有其它的公司形式，你可以咨询一下当地的工商局，这里就不一一介绍了。平老师比较推荐有限责任的，这样可降低意外风险造成的损失。

办理执照的手续比较繁琐，需要跑多次工商局，填很多表格。办理营业执照时，需提供场地使用证明（花店与房主签订的合同或房东出具的房产证明复印件）及身份证到所在地在地的工商局办理。只要你有耐心，一步一步完全可以自己走下来，如果你嫌烦，也可委托中介办理。在北京，有很多家代理办照的中介公司，这样，你就不用跑腿了。外省市也有代办的公司，你好好浏览一下报纸等媒体信息，一定可以找到。在办理营业执照期间，可学习插花知识与技能，这样安排两不误。

（七）选个易记的电话号码

去电话局申请固定电话号码，这个事情看似很简单，但也有窍门呢！电话是开花店的营销工具，号码要好记，可方便客户联系。

有条件的花店可以申请两部电话：一部只接听顾客打来的电话；另一部用于花店日常事务联系等。

申请电话号码时，通常前几位的区域号码是固定的，由不得你选择；而后4位会显示在电脑屏上，任你挑选，这后4位就要选择容易记忆的号码，选择标准是，无论谁，听一遍就能记住。

如果暂无你想要的号码，可下次再选。平老师曾为选一个电话号码跑了三次，最后选中“****1860”，后四位“1860”是电信号码，在北京具有较高认知度，非常好记。

别认为跑好几次电话局浪费时间，其实，让顾客容易记住你的电话号码，无形中为你节约广告费呢。

有了电话号码，你可以将号码数字的谐音编成顺口溜，印在花店名片的电话号码下方，如“251414”可编成“爱我意思意思”等等。又如手机号13141324***你可以编成“一生一世，一生两世***”。这样，花店的电话号码印在顾客脑子里，订花时会在第一时间想到你。





二、了解并掌握插花知识与技能

(一) 认识花材——如同认识一个个好朋友

选址需要时间，在选址的同时学习花艺知识，这样，开店后业务会开展得更从容一些。有的人急匆匆选址、开店，甚至有的人开店接到第一笔生意后，不会制作，急急忙忙请教老师，当天学，当天用……这就很被动了。

在学花艺的初期，有许多需要你熟悉和掌握的东西，不下功夫不行，让我们先从识别花材开始吧。

许多开花店的人虽然能叫出花材的名字，但并不了解花材的特性、浸泡水位、保鲜湿度与温度、花材的整理等，这是不行的。

1. 块状花材

(1) 玫瑰（蔷薇科、蔷薇属）

①挑选：选枝条粗状、花心不乱的，以花苞杯状桶形为好，“子弹头”花型不宜选。对于整扎花朵都罩着网罩的玫瑰，可用手捏花苞感知一下花朵的密实度，也可张开1~2个网罩挑选（图20）。玫瑰花开成露心的形状时，就不要选择了（图21）。购进玫瑰时，一定要保护好花头。



图19 玫瑰花



图20 手捏花苞感知花的密实度



图21 露心的玫瑰花



图22 包装、保护后的玫瑰花花头



图23 用去刺钳来回活动，打掉玫瑰刺

②整理：可分为花枝的整理与花头的整理两部分。

花枝的整理：玫瑰花上架前，要留2~3片叶子，然后用去刺钳将玫瑰刺打掉。打刺时一手固定花枝（注意不要把花头拉断）；另一手用去刺钳来回活动，将刺去掉。如果不打刺，客人挑选时会被扎到，所以一定要打刺后再上架摆放。

花头的整理：

A. 花朵外层的花瓣如果不好，可拿掉，但不能拿掉太多；否则，花托松动，花朵就败落了（图24）。

B. 冬季，玫瑰花不易开放，如你舍不得拿掉外层的花瓣，怕影响花朵的观赏时，可用剪子按花瓣形状修掉不好的部分。不过，这样修剪后，过一段时间，剪口处会变色（图25）。



图24 摘掉不好的花瓣



图25 用剪子修剪玫瑰花

C. 插制时，如果觉得玫瑰花的开放度不够，可运足一口气（太害羞可不成），冲着花心吹，吹几下之后，你会发现玫瑰花开大了，而且花形自然，花瓣无损伤。不过用这种方法对别的花不太适用。

③浸泡水位及喷水：

A. 浸泡水位。剪下的玫瑰花易脱水，因此要及时给水，水位要高，浸到花枝的1/2~2/3。花枝高则水位高，这点很重要。如果水少了，小心玫瑰花萎蔫给你看哟。玫瑰花枝泡入水中的部分不能有叶子，否则水质易腐败。玫瑰花喜水，有时即使高水位也会脱水，你可用手捏一下玫瑰花头，感知其饱水度（图26）。如果感觉软软的，就要在深水中剪一下根，并保证根剪后不离开水中，这样二三十分钟后，花就吸饱了水，花瓣变得鲜活。记得要常常



图26 手捏玫瑰花头，感知饱水度

你个小窍门，不要往花篮上的康乃馨、非洲菊等花上喷水，喷上也没什么效果。

④情人节进了大批成箱的玫瑰，怎样给水、保存呢？

情人节，玫瑰花的进价如同股票一样，年年让人捉摸不定，如有人判断临近节日会涨价，提前7~10天进货，如你提前进玫瑰花，千万别打刺，否则难以保存。

怎样给水呢？没打刺的玫瑰花上有大量的枝叶，如果枝叶上吸饱了水，花头一定新鲜、硬挺；而打刺后的玫瑰仅靠花枝吸水，吸水力就差多了。枝叶吸水的同时，千万别让玫瑰花头进水，否则会捂烂花头。

首先，用手拿住整扎玫瑰花头，将繁密的枝叶在水管下冲一下，或在桶中浸一下，没有浸到的枝叶可用手撩一下水，也可在枝叶上喷水（图27）。总之，水别溅到花头上，让枝、叶吸饱水，然后再把玫瑰一扎一扎入

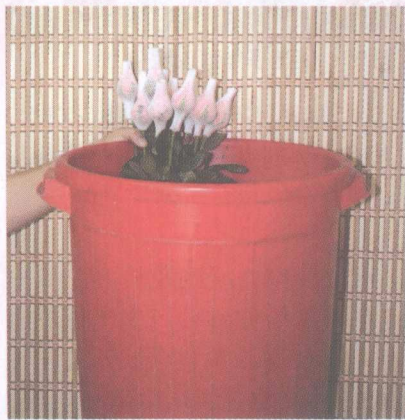


图27 整扎玫瑰浸水

箱摆好，或放在地

上摆起来，每扎的枝叶相挨，这点很重要，因为枝叶都已吸水，再互相挨紧，会非常保水，要保持花头不沾水，最上面盖一层湿的报纸。

其次，将箱子置于5℃~10℃（情人节期间，不开暖气的室内大概就是这个温度）的环境中，千万不要置于零下温度的室内。放好后，还要注意查看玫瑰的花头是否有水，以免捂烂。如果枝叶上水时，用保鲜液更好。

许多叶材的储存方法也是这样的，如针叶、鱼尾葵叶等，将叶片冲一下水，摆起来，盖上报纸即可。叶片间互相保水会非常新鲜，如果量少不易保水，很容易干燥，则不适宜用这种方法。

检查花头，最好一天2~3次，并由专人负责。救过的花跟新鲜的一样，可为你节省许多成本。

B. 喷水。往玫瑰花及绿叶上多喷点水，玫瑰花的花瓣挂上水珠，会为插花增色不少呢。在摆台用的玫瑰花上也可以喷些水，花会显得特别新鲜，这些水珠一段时间会蒸发掉。玫瑰花没打包时，千万不要喷水，花头更不能沾水，否则水分蒸发不掉会捂烂花头。许多花店插好花篮给顾客时会给花喷水，在此告诉

