

普通高等院校风景园林类专业系列教材

城市绿地系统规划

主编 杨瑞卿 陈宇
副主编 管 昶 徐海顺 汤丽青
主 审 胡长龙



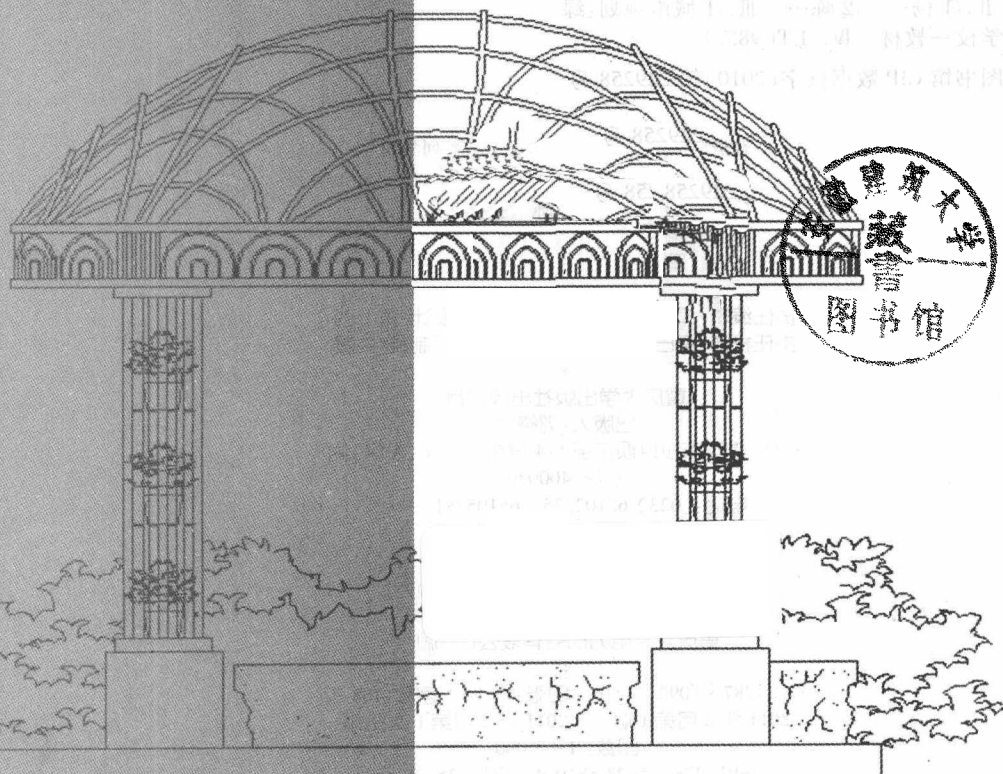
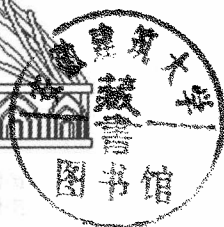
重庆大学出版社

<http://www.cqup.com.cn>

普通高等院校风景园林类专业系列教材

城市绿地系统规划

主编 杨瑞卿 陈宇
副主编 管 昶 徐海顺 汤丽青
主审 胡长龙



重庆大学出版社

内 容 提 要

本书是《普通高等院校风景园林类专业系列教材》之一。本书从我国城市绿化建设发展和风景园林相关课程的教学需要出发,吸收当前城市绿地规划的研究成果,结合相关案例系统介绍了城市绿地系统规划的理论和方法。全书包括绪论及12个章节,分别介绍了城市规划的基本知识、城市绿地系统规划的理论发展、我国城市绿地系统的基本状况、城市绿地的功能、城市绿地系统规划编制的相关内容、各类城市绿地的规划设计要点等。

本书内容丰富,资料翔实,可作为风景园林专业、景观专业、城市规划专业教学用书,也可供城市规划、风景园林规划设计人员参考。



图书在版编目(CIP)数据

城市绿地系统规划/杨瑞卿,陈宇主编. —重庆:
重庆大学出版社,2011.2
普通高等院校风景园林类专业系列教材
ISBN 978-7-5624-5810-4

I. 城… II. ①杨… ②陈… III. ①城市规划:绿
化规划—高等学校—教材 IV. ①TU985.1

中国版本图书馆 CIP 数据核字(2010)第 229258 号

普通高等院校风景园林类专业系列教材

城市绿地系统规划

主 编 杨瑞卿 陈 宇
副主编 管 旻 徐海顺 汤丽青
主 审 胡长龙

策划编辑:何 明

责任编辑:谭 敏 曾春燕 版式设计:莫 西
责任校对:秦巴达 责任印制:赵 晟

*

重庆大学出版社出版发行

出版人:邓晓益

社址:重庆市沙坪坝正街174号重庆大学(A区)内

邮编:400030

电话:(023) 65102378 65105781

传真:(023) 65103686 65105565

网址:<http://www.cqup.com.cn>

邮箱:fxk@cqup.com.cn (营销中心)

全国新华书店经销

重庆升光电力印务有限公司印刷

*

开本:787×1092 1/16 印张:18.75 字数:468千

2011年2月第1版 2011年2月第1次印刷

印数:1—3 000

ISBN 978-7-5624-5810-4 定价:35.00元

本书如有印刷、装订等质量问题,本社负责调换
版权所有,请勿擅自翻印和用本书
制作各类出版物及配套用书,违者必究

编委会名单

主任 杜春兰

副主任 陈其兵

编委 (按姓氏笔画为序)

丁绍刚 文彤 王绍增 王霞 毛洪玉 冯志坚 罗时武 申晓辉

许大为 胡长龙 刘扬 祁承经 刘骏 齐康 朱捷 朱晓霞

刘磊 刘福智 陈宇 谷达华 张建林 李晖 李宝印

宋钰红 周恒武 涛 房伟民 杨学成 杨瑞卿 杨滨章

林墨飞 赵九洲 段渊古 陶本藻 唐红 唐建 唐贤巩

徐海顺 黄凯 曹基武 韩玉林 雍振华 管昶



总序

风景园林学,这门古老而又常新的学科,正以崭新的姿态迎接未来。

“风景园林学(Landscape Architecture)”是规划、设计、保护、建设和管理户外自然和人工环境的学科。其核心内容是户外空间营造,根本使命是协调人与自然之间的环境关系。回顾已经走过的历史,风景园林已持续存在数千年,从史前文明时期的“筑土为坛”“列石为阵”,到21世纪的绿色基础设施、都市景观主义和低碳节约型园林,都有一个共同的特点:就是与人们对生存环境的质量追求息息相关。无论中西,都遵循一个共同的规律,当社会经济高速发展之时,就是风景园林大展宏图之势。

今天,随着城市化进程的飞速发展,人们对生存环境的要求也越来越高,不仅注重建筑本身,更多的是关注户外空间的营造。休闲意识和休闲时代的来临,对风景名胜区和旅游度假区的保护与开发的矛盾日益加大;滨水地区的开发随着城市形象的提档升级愈来愈受到高度关注;代表城市需求和城市形象的广场、公园、步行街等城市公共开放空间的大量兴建;设计要求越来越高的居住区环境景观设计;城市道路满足交通需求的前提下景观功能逐步被强调……这些都明确显示,社会需要风景园林人才。

自1951年,清华大学与原北京农业大学联合设立“造园组”开始,中国现代风景园林学科已有58年的发展历史,据统计,2009年我国共有184个本科专业培养点。但是由于本学科的专业设置分属工学门类下的建筑学一级学科中城市规划与设计二级学科的研究方向和农学门类林学一级学科下的园林植物与观赏园艺二级学科;同时本学科的本科名称又分别有:园林、风景园林、景观建筑设计、景观学,等等,加之社会上从事风景园林行业的人员复杂的专业背景,从而使得人们对这个学科的认知一度呈现较为混乱的局面。

然而,随着社会的进步和发展,学科发展越来越受到高度关注,业界普遍认为应该集中精力调整发展学科建设,培养更多更好的适应社会需求的专业人才为当务之急,于是“风景园林(Landscape Architecture)”作为专业名称得到了普遍的共识。为了贯彻《中共中央国务院关于深化教育改革全面推进素质教育的决定》精神,促进风景园林学科人才培养走上规范化的轨道,推进风景园林类专业的“融合、一体化”进程,拓宽和深化专业教学内容,满足现代化城市建设的具体要求,编写一套适合新时代风景园林类专业本科教学需要的系列教材是十分必要的。

重庆大学出版社从2007年开始跟踪、调研全国风景园林专业的教学状况,2008年决定启动《普通高等教育风景园林类专业系列教材》的编写工作,并于2008年12月组织召开了“普通

高等院校风景园林类专业系列教材编写研讨会”。研讨会汇集南北各地园林、景观、环境艺术领域的专业教师,就风景园林类专业的教学状况、教材大纲等进行交流和研讨,为确保系列教材的编写质量与顺利出版奠定了基础。经过重庆大学出版社和主编们两年多的精心策划,以及广大参编人员的精诚协作与不懈努力,《普通高等教育风景园林类专业系列教材》将于2011年陆续问世,真是可喜可贺!

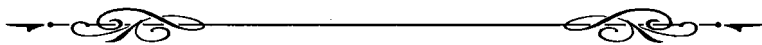
这套系列教材的编写广泛吸收了有关专家、教师及风景园林工作者的意见和建议,立足于培养具有综合创新能力的普通本科风景园林专业人才,精心选择内容,既考虑到了相关知识和技能的科学体系的全面系统性,又结合了广大编写人员多年来教学与规划设计的实践经验,吸收国内外最新研究成果编写而成。教材理论深度合适,注重对实践经验与成就的推介,内容翔实,图文并茂,是一套风景园林学科领域内的详尽、系统的教学系列用书,具有较高的学术价值和实用价值。这套系列教材适应性广,不仅可供风景园林类及相关专业学生学习风景园林理论知识与专业技能使用,也是专业工作者和广大业余爱好者学习专业基础理论、提高设计能力的有效参考书。

相信这套系列教材的出版,能为推动我国风景园林学科的建设,提高风景园林教育总体水平,更好地适应我国风景园林事业发展的需要起到积极的作用。

愿风景园林之树常青!

编委会
2010年9月

前 言



绿地,代表自然,象征生命,被称为“城市之肺”。城市绿地,是指以自然和人工植被为地表主要存在形态的城市用地。作为城市生态系统中自然生产力的主体,它在改善城市生态环境、维持城市生态平衡、保护城市历史景观、营造城市景观风貌、促进城市可持续发展等方面具有其他系统不可替代的重要作用。

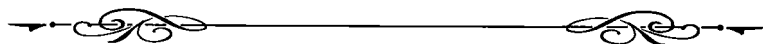
近年来,我国城市绿化建设发展迅速,相关的研究成果不断出现,本书正是在这样的背景下编写的。全书力求吸收城市绿地系统规划研究方面的最新成果,较好地反映近年来城市绿地系统规划研究取得的新成就。考虑到本书主要是作为教材,故编写过程中同时注意了以下几点:一是以基本概念和基本理论为重点,强调基础知识的掌握。二是强调编写内容的规范性。考虑到目前我国城市绿地系统规划主要依据是《城市绿地系统规划编制纲要(试行)》(建设部,2002),故本书中章节的安排、绿地的分类、规划设计内容基本与该《纲要》保持一致。三是强调内容的完整性。考虑到绿地系统规划是作为城市规划的一项专项规划,与城市规划有着千丝万缕的联系,故在绿地系统规划相关内容之前介绍了城市规划和城市生态环境的相关知识,目的是为后续的学习打下良好基础。四是强调实践性。在介绍各类绿地规划设计要点时,附有相关案例和图片,做到理论与实践相结合,便于培养学生的实践能力。

本书绪论、第1章、第2章、第3章、第4章由北京大学城市与环境学院管畅编写;第5章、第8章由昆明理工大学徐海顺编写;第6章、第11章由徐州工程学院杨瑞卿编写;第7章由南京农业大学陈宇编写,第9章、第10章由中国矿业大学汤丽青编写;第12章由黄山学院陈涵子编写。在本书编写过程中,参考了相关单位和个人的研究成果,在此表示衷心感谢。

在编写过程中力求做到最好,但书中难免有不妥之处,敬请读者批评指正,以便今后修改完善。

编 者
2010年10月

目 录



绪 论	1
0.1 城市生态文明建设与城市绿地	1
0.2 现代城市环境及城市绿地建设概况	2
0.3 城市绿地系统规划学科与工作概述	4
思考与练习	5
1 城市规划概论	6
1.1 城市科学基本知识	6
1.2 城市规划基本知识	9
1.3 城市规划的主要思想	12
1.4 城市绿地系统规划与城市总体规划的关系	19
思考与练习	20
2 城市生态环境概论	21
2.1 城市生态系统的特点	21
2.2 城市的污染	25
2.3 城市化对生态环境的其他影响	28
思考与练习	30
3 城市绿地与生态环境的发展变迁	31
3.1 古代城市的环境	31
3.2 城市公园的出现及现代城市绿地规划的起步	37
3.3 生态观念在城市绿地规划中的体现	42
思考与练习	44

4 城市绿地系统规划的理论和方法	45
4.1 城市绿地系统规划的传统理论	45
4.2 城市空气运动与绿地系统规划	46
4.3 走向成熟的 GIS、遥感技术在绿地系统规划中的运用	49
4.4 新的规划视角——景观生态规划	54
4.5 生态保障优生的规划思路	57
思考与练习	59
5 城市绿地的功能	60
5.1 城市绿地的生态环境功能	60
5.2 城市绿地的社会使用功能	70
5.3 城市绿地的景观功能	72
5.4 城市绿地的经济效益	75
思考与练习	77
6 城市绿地系统规划	78
6.1 城市绿地的分类	78
6.2 城市绿地系统规划的内容及原则	85
6.3 城市绿地系统规划的目标和指标	86
6.4 市域绿地系统规划	95
6.5 城市绿地系统的布局	97
6.6 城市各类绿地布局	106
6.7 城市绿化树种规划	109
6.8 城市生物多样性保护规划	113
6.9 古树名木保护规划	116
6.10 城市避灾绿地规划	117
6.11 城市绿线规划	120
6.12 城市绿地系统规划的基础资料及文件编制	122
思考与练习	126
7 公园绿地规划	127
7.1 公园绿地规划的基本理论	127
7.2 各类公园绿地规划	140
7.3 公园绿地规划案例	170
思考与练习	179
8 生产绿地与防护绿地规划	180
8.1 生产绿地规划	180



8.2 防护绿地规划	187
思考与练习	194
9 居住区绿地规划	195
9.1 居住区规划的基本知识	195
9.2 居住区绿地规划设计	201
9.3 居住区绿地的植物配置要点	213
思考与练习	214
10 城市道路交通绿地规划	215
10.1 城市道路交通规划的基本知识	215
10.2 城市道路绿化基本知识	217
10.3 城市道路绿地规划设计的指标和原则	223
10.4 一般城市道路绿地规划设计	225
10.5 对外交通绿地规划设计	235
思考与练习	243
11 工业绿地规划	244
11.1 工业绿地的特点和功能	244
11.2 工业绿地规划的原则	246
11.3 工业绿地规划的主要指标	247
11.4 各类工业绿地规划要点	248
11.5 工业绿地树种规划	253
思考与练习	255
12 其他绿地规划	256
12.1 风景名胜区规划	256
12.2 森林公园规划	265
12.3 湿地公园规划	272
思考与练习	276
附 录	277
附录一 城市绿地分类标准(CJJ/T 85—2002)	277
附录二 城市绿地系统规划编制纲要(试行)	281
参考文献	285

绪 论

本章导读 本章介绍了城市绿地系统在城市生态文明建设中的作用,分析了我国城市绿化建设现状,指出在今天的社会发展背景下,城市绿地系统建设新的价值和意义。在此基础上介绍了城市绿地系统规划的研究对象和任务。

0.1 城市生态文明建设与城市绿地

21 世纪的中国城市正经历着前所未有的历史性剧变,当前我国所面临的城市化过程,无疑是有史以来世界范围内规模最大的,而且这一进程目前还处于加速阶段。在这个史无前例的大规模城市化进程中,必然要发生由农村到城市的超大规模转化,每年有千万计的人口从乡村转移到城市,无数的农业及其他用地转化为城市用地,城市化进程的影响日益深远。诺贝尔经济学奖获得者约·斯蒂格利茨(Joseph Stiglitz)甚至说:“新技术和中国的城市化将是影响 21 世纪人类进程的两大关键因素。”

高速的城市发展并不等于理想的的城市人居环境,以往我国的城市建设受片面追求经济增长、忽视环境保护的发展观念指导,有意无意中重复了发达国家在工业革命之初“先污染、后治理”的老路。进入 21 世纪后,中国城市的环境压力变得空前严峻,我们开始为先前的生态欠债付出代价。在全球十大污染城市中,我国竟占了 8 个;113 个重点城市中,有 48 个城市空气质量达不到二级标准;灰霾和臭氧污染已成为我国东部城市空气污染的突出问题。上海、广州、天津等城市的灰霾天数在全年已占三到五成;每年因酸雨和二氧化硫污染对生态环境和居民健康损害造成 1 100 亿元左右的经济损失。

可见,在我国目前大规模、快速的的城市化进程中,如果不能解决好经济发展与环境保护的关系,在生态上将会出现一场灾难。目前,人民群众对居住福利日益增长的需要,与落后的城市人居环境质量和逐渐加剧的环境污染间形成了尖锐矛盾。人民如果不能身心健康地在城市中生活居住,物质财富积累再多也没有意义。

在这样的形势下,党的十七大提出了建设生态文明这一崭新的发展观,这不仅表明污染控制和生态恢复的重要性得到了重视,更是在环境伦理方面的一次重大转折。城市作为大部分人口居住、生活的场所,建设生态文明的重要性尤为突出,可以说建设城市生态文明是一场在城市

建设方式、生活方式和规划价值观等方面都必然需要根本转变的革命。

在城市中建设生态文明,必须从建设高质量的城市园林绿地系统开始。因为在城市用地分类系统中,绿地是负担着维持城市生态环境作用最重要的一类用地,它当之无愧地被称为“城市之肺”。在现代城市中如果没有绿地,城市的环境将变得无法生活居住。除此之外,绿地还起着提供居民游憩活动场所、提供生物栖息地、使城市居民能与自然环境近距离接触、美化城市景观等多方面的作用。

0.2 现代城市环境及城市绿地建设概况

随着社会的进步,环境保护观念开始在全世界范围内深入人心,城市规划也充分反映了这一趋势,在世界各地的城市规划中城市绿地建设的地位逐渐提高。一些新兴或重建城市,由于在建设之初便高度重视环境问题,故能拥有很高的绿化水平。如在平地上建设起来的堪培拉,整个城市坐落在自然环境中,城市规划建设完全是在不破坏原有生态环境系统的前提下进行,城市人均绿地面积达到 70 m^2 ;二战后在废墟上重建的波兰首都华沙,人均绿地面积更是达到 77 m^2 ,被称为“森林中的城市”。在西方发达国家的其他大城市,人均绿地面积通常也能达到 20 m^2 左右。

近年来,我国城市环境和园林绿地建设取得很大进展,全国城市的平均绿化水平有了显著提高。从1986年到2007年,全国城市平均绿化覆盖率由16.86%上升到35.29%,绿地率由15%提高到31.3%,人均公园绿地面积由 3.45 m^2 上升到 9 m^2 。

以上海为例:长期以来上海的绿化覆盖率和人均公共绿地面积都很低,在全国大中城市中排在末位。1949年时人均绿地面积仅为 0.132 m^2 ,勉强放进一双鞋;20世纪80年代到90年代初,人均绿地一直徘徊在 0.45 m^2 左右,跟一页报纸一样大;到1995年上海人均绿地面积为 1.69 m^2 ,差不多有一张床大;近10年间,上海城市绿化建设进入加速期,人均绿地面积几乎每年增加 1 m^2 ,到2008年底,上海市人均公共绿地面积达到 12.5 m^2 ,绿地率达36.17%,绿化覆盖率达38%,全市141个公园中免费开放的就有122个。形象地说:建国至今上海市人均绿地面积经历了从一双鞋、一页报、一张床到一间房的巨大变化(如图0.1)。



图0.1 上海浦东世纪公园鸟瞰



图0.2 青岛城市海滨绿道

在数量上提高的同时,我国现阶段城市园林绿地建设在质量上也有了很大变化,园林绿地

建设的指导思想从以往片面强调绿地率、人均绿地面积等数据指标,发展到今天开始注重对城市整体生态环境安全的保障,有意识地对湿地等生态敏感区和重要生物栖息地进行生态恢复,开始重视河滨、海滨等地段的绿道建设(图0.2、图0.3)。因为拥有高质量的绿地建设和优良的人居环境,成都、珠海、中山等城市先后荣获了联合国人居环境奖,珠海还被联合国评为最适宜居住的城市。



图0.3 桂林漓江江滨城市绿道

但另一方面,我们也要看到问题和隐忧。在很多城市中心城区,建筑密度极大,开敞空间非常稀缺,根本没有空地来建设公共绿地(图0.4、图0.5)。当环境质量严重到一定程度时,地方政府不得不花费巨大代价“拆房建绿”,不仅增加了城市建设的财政支出,还带来居民拆迁安置的一系列社会问题。



图0.4 缺乏开敞空间的宁波旧城区



图0.5 建筑密度极高的上海市区

在城市园林绿话建设中,好大喜功、盲目攀比地建华而不实的“景观大道”“城市标志”等“政绩工程”“面子工程”,在绿地中不是营造生态效益良好的乔木—灌木—草本立体植物群落,而是热衷于“气派大”生态效益却极为有限的大面积纯草坪,造成社会财富和土地资源的巨大浪费(图0.6)。

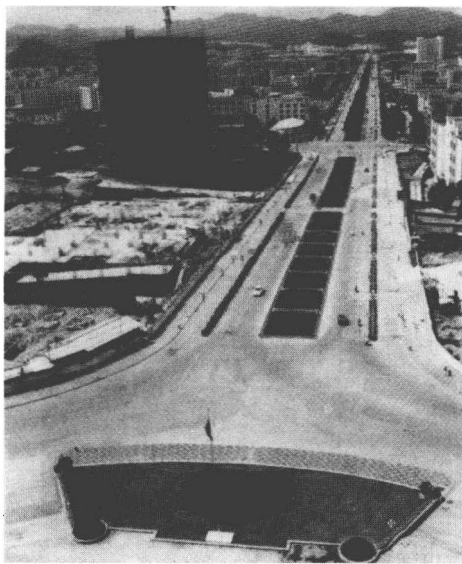


图0.6 某城市华而不实、用地铺张的绿地建设
(引自俞孔坚《生存的艺术》)

在某些城市,绿地指标似乎很高,但实际上城市环境质量并不好,居民们也感到并没有那么多绿地可用。其中的原因可能是:

①绿地构成不合理,公共绿地所占比例过低,像高尔夫球场这样的用地都被计入城市绿地,形成“绿地私有化”现象;

②绿地布局不平衡,大量绿地集中于城市某一区域,而其他大部分城区缺乏绿地;

③绿地统计口径不科学,或者是统计中的偷梁换柱,例如有的城市将位于城市建成区以外的风景区或山体林地也计入城市绿地,造成绿化建设水平很高的假象。

由此看出,城市园林绿地建设绝不是栽花种树铺草坪那么简单,建设科学合理的城市绿地系统,必须有科学的规划作指导。城市园林绿地系统规划的好坏不仅决定了每一笔绿化投资的效果,还在很大程度上影响着城市的环境质量,决定着城市的生态质量是否安全。

0.3 城市绿地系统规划学科与工作概述

城市园林绿地系统规划既是风景园林规划设计的分支学科,也是城市规划研究内容的一部分。与风景园林规划设计的其他分支学科相比,城市园林绿地系统规划的思维方法、工作模式更注重以抽象性为主的理性分析、归纳思维,它的工作对象是在城市尺度上的人居空间,是对城市空间中的绿地作出位置、面积、总体风格等方面的安排。

要做好城市园林绿地系统规划,需要有良好的生态学、景观生态学等方面的基础。只有在这些方面具备良好的科学知识素养,在进行园林绿地规划时才知道如何从城市的生态环境等实际情况出发合理进行城市绿地布局,以更好地发挥绿地的综合效益。同时,进行城市园林绿地系统规划还必须具备城市规划的基本知识以及良好的整体统筹意识,这既有助于熟悉规划的基本工作程序,还能在工作中更好地与城市总体规划及其他专项规划相协调。

城市园林绿地系统是城市中具有联系的各种不同性质、类型和规模的绿地相互结合而形成的有机整体,担负着改善城市环境、保障城市生态安全、保护城市生物多样性、为居民提供游憩场所等多种重要功能。作为城市生态系统的—个子系统,与城市本身—样,具有多元性、相关性和整体性。多元性体现在城市园林绿地系统包括多种组成部分、不同类型的绿地;相关性表现



为不同类型、不同区域的绿地之间相互关联、相互作用;整体性则意味着城市园林绿地系统整体的功能大于各组成部分功能的简单加和。随着对城市与周围环境之间生态关系了解的深入,城市园林绿地系统的概念也不再局限于城市建成区或规划区内,而包括了在城市以外,对城市生态环境质量具有重要影响的森林、湿地、农田、水域等景观单元。因此,著名学者吴良镛教授提出:“当今的城市之‘肺’已不再是公园绿地,而是城乡之间广阔的生态绿地。”

如果只考虑城市生态环境质量,城市中绿地当然越多越好,但城市是一个复杂巨系统,包括绿地在内的每一类用地都有自己不可代替的作用,规划工作者必须站在城市全局的高度上来看待分析问题。在城市规划中绿地面积应占多大比例?要解决这个问题只有立足本地自然条件和社会发展情况,并以现阶段绿化水平为依据,才能对未来城市绿地建设确定数量目标。确定绿地的量只是绿地规划工作的第一步,在绿地总量一定的情况下,绿地在城市中分布状况、各种绿地类型所占比例的不同,将会极大地影响绿地的生态效益。

因此,城市园林绿地系统规划工作的任务就是:从城市实际情况出发,确定城市各个阶段绿化建设的目标和指标,分析得出在一个城市的市域(或城市中的一个区域)范围内,生态、社会综合效益最佳的园林绿地布局结构,制订各类绿地规划、树种规划、生物多样性保护规划及避灾绿地规划等专类规划,并为绿地系统规划目标的实现进行切实可行的建设安排。

城市园林绿地系统规划工作的出发点必须是满足城市居民对理想人居环境的需求,在工作中应以生态学、城市微气象学、城市规划等方面的理论为指导,用理性的系统归纳思维来进行分析研究。

从使命上说,城市园林绿地系统规划与城市生态规划、景观规划十分相似,它们都以创造最理想的人居环境为基本任务。所不同的是:相比城市园林绿地系统规划,城市生态规划是站在统筹城市各个系统、部门的高度来进行研究,在研究的视角上更加宏观,涉及学科的跨度更大;而景观规划则是从完整的景观单元出发,研究的地域范围不仅包括城市建成区,也包括城市周围的乡村和自然环境,在研究的空间尺度上更加宏观。尽管研究范围并不完全一样,但城市生态规划、景观规划中的很多思考视角、研究方法,对于城市园林绿地系统规划工作都有十分重要的指导意义,在将来的工作中,城市园林绿地系统规划势必会与这二者有更紧密的联系。因此在本教材的一些章节中,我们将会适当地介绍城市生态规划、景观规划的基本内容,并从这两者的角度来研究、理解城市环境。

总而言之,城市园林绿地系统规划对于当前我国城市人居环境建设是意义重大的一门学科。我们一方面既要看到已经取得的成就和整个学科的美好前景,另一方面也要正视园林绿地规划当前面对的艰巨任务,认真总结在现阶段城市园林绿地系统规划和建设中存在的问题,充分认识到本学科肩负的重要社会责任。

思考与练习

1. 简要概述当前中国城市生态环境状况。
2. 城市绿地系统对建设城市生态文明有何意义?
3. 在你的理解中,城市绿地系统规划是一项什么工作?
4. 你认为今后我国的城市绿地建设中应该重视哪些问题?

1 城市规划概论

本章导读 本章简明介绍了城市规划的基本知识、工作实务以及主要的城市规划思想理论,同时简介了城市地理学、城市社会学等相关城市科学的基本内容。通过学习,使学生了解和掌握城市规划的基本知识,为后面各章的学习打下理论基础。

1.1 城市科学基本知识

1.1.1 城市与城市发展

(1)城市 从广义上说,城市指以非农业和非农业人口聚集为主要特征的居民点,包括按国家行政建制设立的市和镇。从狭义上说,城市专指经国家批准有市建制的城镇。

(2)城市性 城市性又称城市状态,指在文化、社会结构和生活方式等方面,城市有别于农村的、特有的各种特征的总和。

(3)城市化 城市化又称城镇化、都市化,指人类生产和生活方式由乡村型向城市型转化的历史过程,表现为乡村人口向城市人口转化以及城市不断发展和完善的过程。美国学者弗里德曼(John Friedmann)将城市化过程分为两个部分,第一部分包括人口和非农业活动在城市环境中的地域集中过程、非城市景观转化为城市景观的地域推进过程;第二部分包括城市文化、城市生活方式和价值观从城市向外的扩散过程。

(4)城市化水平 在城市化的各种表现中,人口的迁移是最便于统计的,因此通常将城市人口占总人口的比例作为城市化水平的测度指标。

(5)大都市带 这是法国城市地理学家戈特曼(Jean Gottmann)提出的一个概念,是指城市区域大面积地连接在一起,消灭了城乡的明显景观差异的地区。一个大都市带至少应居住2 500万过着现代城市生活方式的人口,而且是国家(甚至国际)核心区域。

(6)郊区化 也称郊区城市化,在美国尤其明显。指由于私家汽车的广泛使用,先是城市中的中产阶级向郊区搬迁,追求低密度独立住宅,住宅的郊区化引发了商业服务部门、事务部门、工厂纷纷向郊区迁移的连锁反应。这一过程发展下去的必然结果就是郊区出现密度很低的

住宅区,每栋房住宅之间距离很远,居民的大部分日常出行都必须依赖私家汽车,而市中心由于人口减少而变得“空洞化”(图 1.1)。

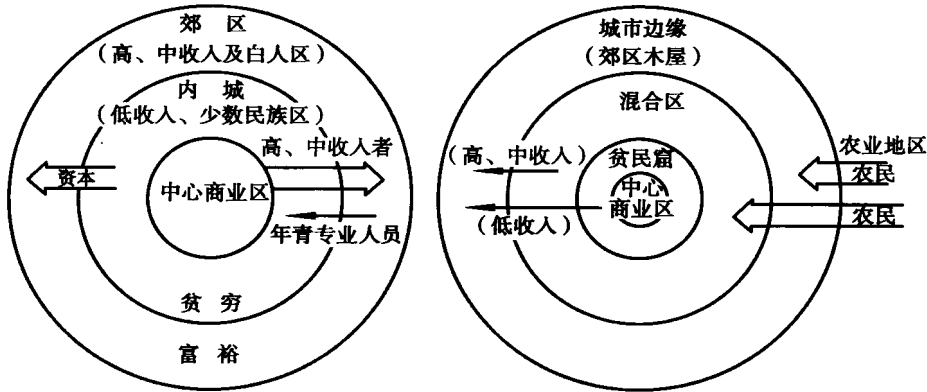


图 1.1 大城市城乡之间的人口迁移,发达国家(左)、发展中国家(右)

1.1.2 城市职能与土地利用

(1)城市职能 指某城市在更大体系(国家或区域)的城市协作分工现状中所起到的作用。

(2)城市性质 是城市主要职能的概括,指规划中一个城市在全国或地区的政治、经济、文化生活中的地位和作用,代表了城市的发展方向。

(3)城市地租理论 根据李嘉图(Ricardo)的经典地租理论,土地经济地租的计算公式是:

某块土地的经济地租 = 该土地的生产力 - 条件最差土地的生产力

在城市中,土地的经济地租呈现出从中心商业区向外递减的规律,但不同的功能对交通条件的依赖程度不同,因此不同功能的土地经济地租递减梯度不同。一般来说:零售业的递减梯度最大,轻工业、批发业递减梯度次之,住宅又次之,其中多层住宅的梯度较平房要大,农业的递减梯度最小,因为在市中心或偏远的市郊种植农作物,所产生价值的差别微乎其微(图 1.2、图 1.3)。

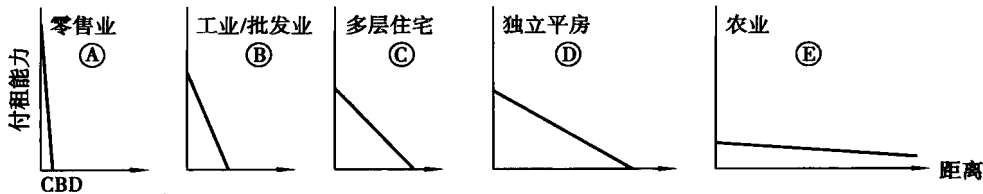


图 1.2 不同土地利用方式付租能力随区位的递减

将上述各功能的递减曲线重叠,我们便能直观地看出在城市中各地段经济地租最高的分别是什么功能。在一个完全竞争的社会中,城市中心的功能便是零售业,然后向外是专业性的服务业、工业和批发业,再向外则是高密度多层住宅,然后是低密度住宅,最外面是农业。如果城市处于一块均质的平地上,则各种土地利用将呈同心环式布局,这能解释美国城市社会学家伯