

宁乡县志

(1986~2002)

宁乡县地方志编纂委员会



宁乡县志

(1986~2002)

宁乡县地方志编纂委员会



方志出版社

图书在版编目(CIP)数据

宁乡县志:1986~2002/宁乡县地方志编纂委员会编.
北京:方志出版社,2008.4
ISBN 978-7-80238-285-5

I. 宁… II. 宁… III. 宁乡县-地方志-1986~2002
IV. K296.44

中国版本图书馆 CIP 数据核字(2008)第 037948 号

宁乡县志(1986~2002)

编 者:宁乡县地方志编纂委员会

责任编辑:徐 宏

出 版 者:方 志 出 版 社

(北京市建国门内大街 5 号中国社会科学院科研大楼 12 层)

邮 编 100732

网 址 <http://www.fzph.org>

发 行:方志出版社出版发行部

(010)85195814 85196281

经 销:新华书店总店北京发行所

法律顾问:北京市大禹律师事务所

印 刷:湖南新华印刷集团有限责任公司

开 本:889×1194 1/16

印 张:40.25

彩 插:32

字 数:1 000 000

版 次:2008 年 4 月第 1 版 2008 年 6 月第 1 次印刷

印 数:0001—4000 册

ISBN 978-7-80238-285-5/K·23

定价:280.00 元

·版权所有 翻印必究·

宁乡县地方志编纂委员会

一、2000年7月至2002年11月

主 任	徐湘平			
常务副主任	赵建强			
副 主 任	文卫红	陈水平	贺应辉	
	陈尚义	孙国明	徐明哲	
委 员	朱群强	谢胜文	周意龙	贾志远
	姜福成	范志强	杨天宇	喻立明
	罗近阳	廖金鹏	胡以红	黄沃若
	李放军(女)	戴鹏飞	左志华	

二、2002年11月至2004年6月

顾 问	徐湘平			
主 任	虢正贵			
常务副主任	吴石平			
副 主 任	王小平(女)	刘秋成	贺应辉	王世平
	李柯宁	符洪舟	周意龙	徐明哲
委 员	朱群强	王伯乾	姜福成	李泽斌
	伍智超	彭曦明(女)	彭 辉	黎庆华
	喻立明	廖金鹏	李石岩	李锡泉
	杨秀村(女)	戴鹏飞		

三、2004年6月至2007年9月

顾 问	虢正贵			
主 任	黎石秋			
副 主 任	王小平(女)	吴石平	符洪舟	周意龙
	李柯宁	袁精华	王义明	贺明兰(女)
	徐明哲			
成 员 单 位	县委办	县人大办	县政府办	县政协办
	县纪委办	县编委办	县人事局	县财政局
	县史志档案局	县统计局	县发展计划和物价局	

宁乡县志总纂室

主 编 吴石平 贺明兰(女)

执行主编 黄沃若 周克富

总纂成员 (以姓氏笔画为序)

成可大	张亚平	张江晖	张铁山
周克富	袁竞仁	徐拂荣	徐哲兮
黄沃若	黄祖同	黄满雄	萧重周

宁乡县志办公室

一、2000年7月至2002年11月

主 任 朱群强 (兼)

副 主 任 胡以红 (兼)

二、2002年11月至2004年6月

主 任 朱群强 (兼)

副 主 任 李石岩 (兼)

三、2004年6月至2007年

主 任 杨幼成 (兼, 至2006年10月)

执行主任 张江晖

工作人员 黄雄辉 彭伟梅

曾经在县志办工作过的人员

丁志群(女) 王 玲(女) 王桂洪 刘 辉(女)

刘志新 李 琼(女) 李春华(女) 杨长生

徐跃辉(女) 黄蕴强 蔡水林

校 对 袁竞仁 绘 图 杨平山

摄 影 黄雄辉 彭清风 打 印 彭承久

审稿验收人员

一、湖南省地方志编纂委员会

袁勇前 李跃龙 尹克加 黄 为(女)

二、长沙市地方志编纂委员会办公室

曾秉炎 任丕荣 张列群(女)
柳涌鸣 冯兴邦 何根生 杨志强

三、市、县有关领导

梁建强	周里冰	陈立湘	彭可平
姚普科	易凤葵	胡永阳	程再华
虢正贵	黎石秋	刘秋成	贺应辉
郭力夫	文丽霞(女)	丁志良	吴石平
喻亚军	周意龙	戴中亚	袁精华
符洪舟	王义明	朱群强	贺明兰(女)
周明南	杨幼成	傅建保	胡世科

四、市、县离退休干部代表

宇庆华	刘明山	彭 勇	黄国祥
王 斌	孙国明	彭水梅	姜益雄

各单位撰稿暨提供资料人员

(以姓氏笔画为序)

王 波	王计心	王元生	王必正	王正槐	王志坤	王定成
文正佳	邓开初	邓志强	龙文辉	龙海珊	石喜璜	叶 妙
叶远仁	叶应钦	卢利平	史继业	成元勋	朱 森	朱立章
朱志明	朱宪文	朱家义	伍祖强	刘 抒	刘令仪	刘志扬
刘怀亮	刘坤其	刘秉文	刘建新	刘胜军	刘桂荣	刘晓红
刘浩培	刘清平	孙国明	李可成	李浅山	李国军	李国林
李金辉	李建平	李春生	李洪波	李亮维	李培红	李跃红
李鸽飞	李德胜	杨 灿	杨 青	杨春飞	杨俊其	杨强华
苏国谦	苏剑波	吴建龙	何记兵	何志忠	邱志光	余国富
张 奇	张 恒	张天日	张少科	张必有	张邦杰	张国华
张荣国	张亮轩	张跃明	陈 晓	陈 浩	陈旭辉	陈学斌
陈宣灸	陈洪波	林继志	欧阳立	欧迪辉	欧阳定阳	欧阳笃材
范成明	易桂泉	罗湘超	周 聪	周汉文	周近阳	周桂华
周海鹏	周彬彬	郑雪华	胡永清	胡谷山	胡祖才	胡海葭
胡培光	赵志新	钟振球	姜朋云	姜健夫	姜跃兵	姜福泉
贺爱中	袁民主	袁志明	贾志远	聂柏南	徐正春	唐干湘
唐桂林	唐跃辉	唐喜中	唐衡权	郭伏华	郭绍炎	陶美均
黄旭元	黄其德	黄定武	黄贵和	黄晓庭	黄益生	萧松涛
萧冠雄	萧桂清	崔浪涛	崔献礼	彭泰安	蒋天骄	蒋胜麟
蒋鹏海	喻 波	喻名仁	喻宏建	喻建龙	喻建华	喻胜华
鲁海文	曾四知	谢 政	谢 燕	谢正仁	谢正尧	谢正强
谢国恩	廖正国	廖凯平	廖垂名	熊允平	潘佑元	潘志武
颜圳平	颜伯端	戴水文	戴文平			

凡 例

一、以邓小平理论、“三个代表”重要思想为指导，实事求是地记述现行行政区域的自然、社会各方面的历史与现状，反映改革开放的脉络。

二、总述、大事记列卷首，次为各专志，按地理、政治、经济、文化、人物排序，杂录殿后。事以类从，依时纵述，述而不论。

三、采用述、记、志、传、图、表、录等体裁，以志为主体。归并调整前志部分卷章，增设前志勘误、旧志补遗、文内插图。文体用语体文记述体。一般设篇、章、节、目四个层次。篇首一般设无题概述。图表分篇排序，先标篇序，后标表序。

四、时间断限 1986~2002 年。部分内容为完整反映事物发展脉络，适当上溯或下延。

五、各种数据、图表、百分比、公元纪年，均用阿拉伯数字；朝代纪年、农历月、日、军队番号、不定数、次第、专用词中的数字，用汉字数字。1911 年以前用历史纪年，在括号中注明公元纪年；1911 年起用公元纪年。党派、机构、职务、地名等均用历史通称，古今地名不一致者加注今名；新中国成立后的地名以《宁乡县地名录》为准。历史上使用的计量单位名称照实记载；新中国成立后的计量单位名称、符号，按国务院 1984 年发布的《关于在我国统一实行法定计量单位的命令》记载。

六、人物生不立传。立传人物以本籍为主，以对社会有较大贡献或较大影响者为主，按生年排序。

七、著录的资料，主要来自各承编单位志稿，以及档案、旧志、史籍、族谱、报刊、专著和当事人、知情者口碑。各项数据以统计部门数据为准，统计部门缺失的，采用主管部门数据或调查数据，不注出处。

八、索引以首字笔画为序，凡删去前置年度和“宁乡”不致引起歧义者，删去后入索引。

序

中共宁乡县委书记 虢正贵
宁乡县人民政府县长 黎石秋

新编《宁乡县志》出版问世，是全县政治文化生活中的一件大事！

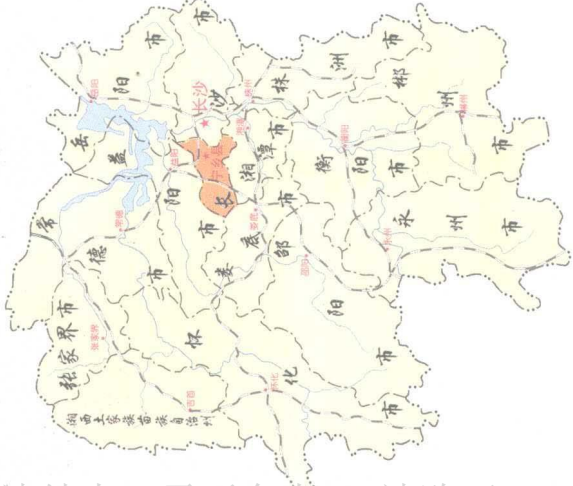
宁乡，三国时治邑，北宋建县。地处湘中腹地，扼湘西、鄂南要冲，雄居“五区一廊”金三角地带，素称江南鱼米之乡。境内密印禅寺、千佛溶洞、四羊方尊、灰汤神水、少奇故里等自然风光旖旎，人文景观神奇。北宋状元易祓，唐代诗僧齐己，共和国主席刘少奇，现代革命先驱“宁乡四髯”何叔衡、谢觉哉、姜梦周、王凌波，科坛泰斗周光召等诞生于斯、求学于斯，名震华夏，功垂九州。迈进辉煌“十五”，全县党政共志，上下同心，“鼎足三湘、进军（全国）百强”战略强势推进，经济社会发展崛起腾飞。物华天宝，人杰地灵，更以人民创造历史，自当编修新志，载为史册。

“治天下者以史为鉴，治郡国者以志为鉴”，编史修志，历为古今所重，源远流长，经久不衰。据史料所载，宁乡有志，始于明代正统年间，历正德、嘉靖、万历和清康熙、乾隆、嘉庆、同治，经民国，迨至20世纪80年代新编《宁乡县志》，屡有增补，纂为十志。惜为时代局限，旧志资料缺损，记述阙如。然尺有所短，寸有所长，志书毕竟为后人提供了关于本县地理沿革、历史变迁、自然风貌、风土人情及经济社会发展等珍贵县情资料。第十一轮编修《宁乡县志》，历经两届县领导，动员三百同志，四方博采，五易其稿，六载寒暑，浓墨重彩，精雕细琢，详细录载中共十一届三中全会以来全县政治、经济、社会发展概况，诚为全县人民了解、研究县情的案头卷，实是一部有益当代、惠及子孙的重要历史文献。一卷在手，犹如全县在胸，其意义与价值不可估量。修志人员为新志呕心沥血，废寝忘食，各级领导、专家高度重视，悉心指导，全县人民和社会各界贤达通力协作，鼎力支持。在此，我们谨致诚挚谢意！

此次新编《宁乡县志》，突破旧志独重人文或经济之藩篱，凸显鲜明时代特点和浓郁地方特色，是一部“观点正确、资料详实、体例完备、特点突出、文风严谨”的地方百科全书。我们仰承党和人民重托，任职本县，重修县志，自当以之为镜，知交替，明兴衰，观民情，晓万业，谋改革，求发展，把握宁乡历史发展脉络，立足县域民情，进行科学决策，规划建设蓝图，全心全意当好人民公仆。同时，诚望各级干部、全县人民认真研读，明县情、促工作，充分发挥新志“资政、存史、教化”之作用。

历史证明，唯有自强不息，奋力进取，在富民强县的伟大实践中创造辉煌成就，才能在志书中荣光闪耀，留下灿烂篇章。我们正处在一个前无古人的伟大时代，理应创造出无愧前人、造福今人、惠及后世的丰硕成果。我们深信，勤劳勇敢的宁乡人民将承前启后，同心同德，励精图治，在这块神奇的土地上，谱就更加壮丽的诗篇！

宁乡县在湖南省的位置图

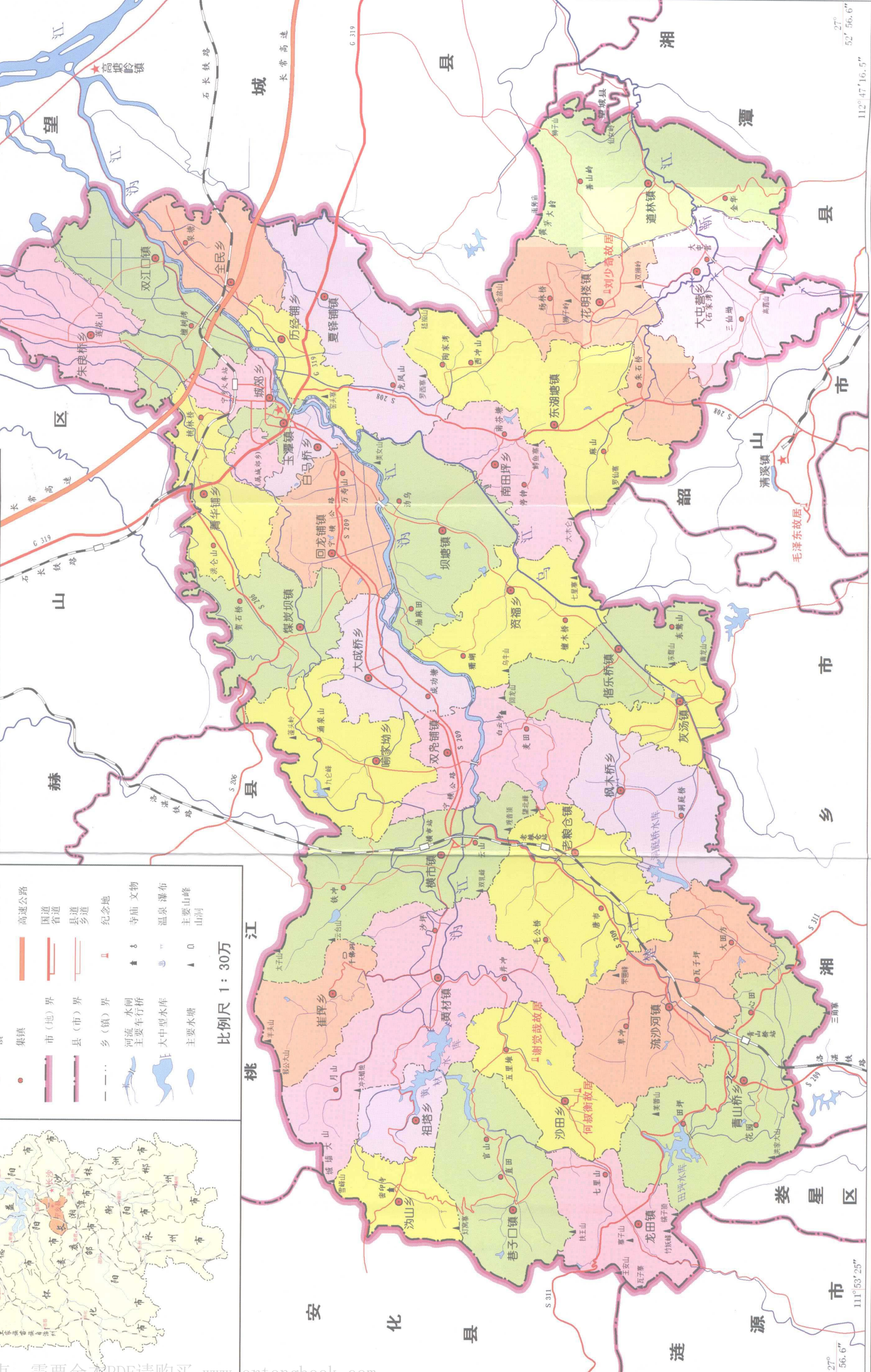


图例

- ★ 县政府驻地
- 乡政府驻地
- 集镇
- 市(地)界
- 县(市)界
- 乡(镇)界
- 河流
- 水闸
- 主要车行桥
- 大中型水库
- 主要水塘
- 渠道渡槽
- 铁路车站
- 高速公路
- 国道省道
- 县道乡道
- 纪念地
- ▲ 寺庙文物
- 温泉瀑布
- ▲ 主要山峰
- 山涧

比例尺 1:30万

宁乡县政区图



28° 29' 21.4"

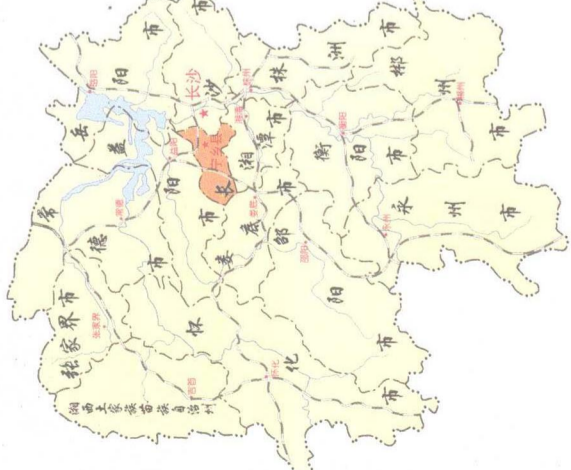
112° 47' 16.5"

27° 52' 56.6"

111° 53' 25"

宁乡县人民政府监制

宁乡县在湖南省的位置图

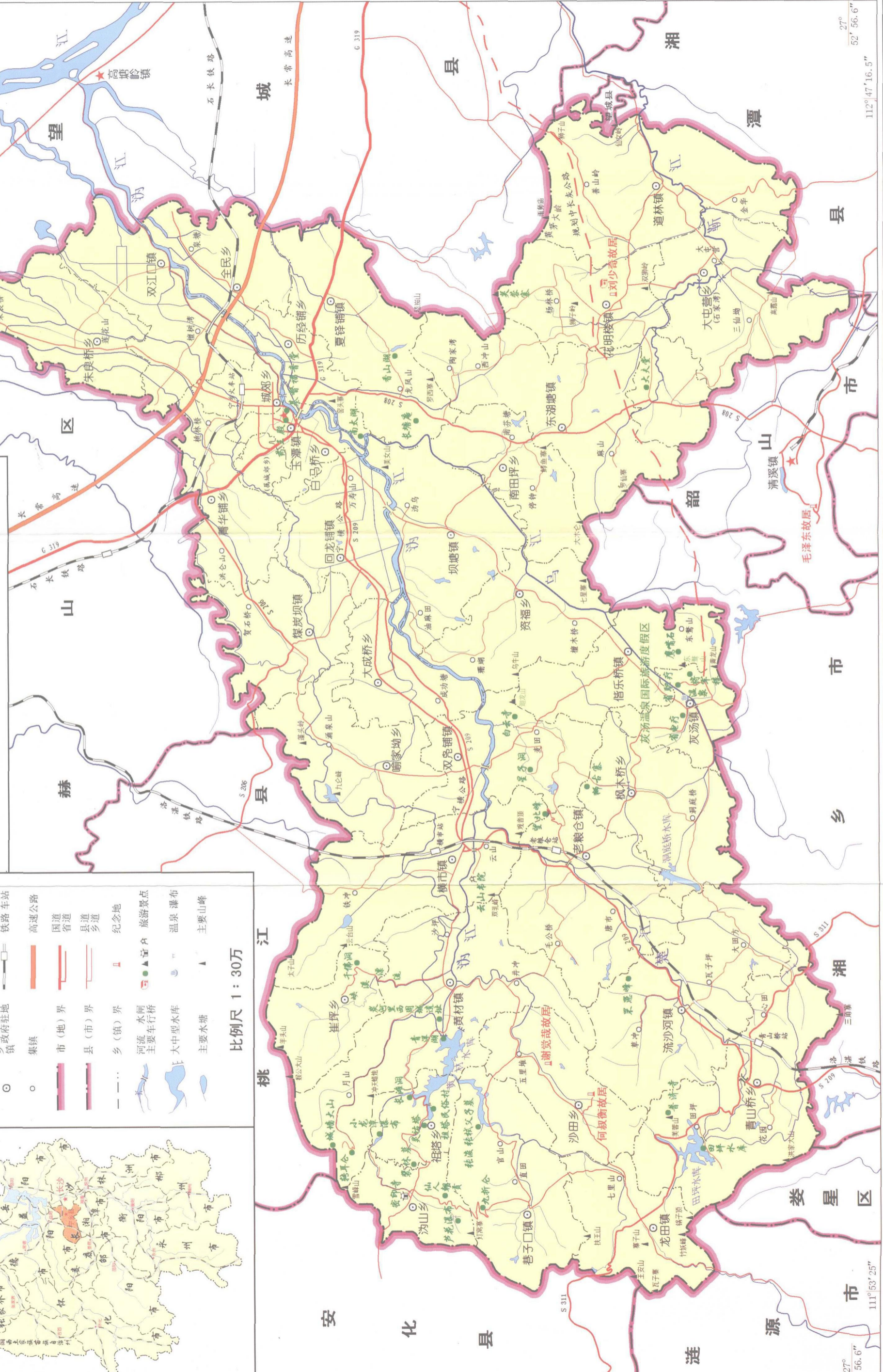


图例

- ★ 县政府驻地
- 乡镇政府驻地
- 集镇
- 市(地)界
- 县(市)界
- 乡(镇)界
- 河流
- 水闸
- 主要车行桥
- 大中型水库
- 主要水塘
- 主要山峰
- 渠道渡槽
- 铁路车站
- 高速公路
- 国道
- 省道
- 县道
- 乡道
- 纪念地
- 旅游景点
- 温泉瀑布

比例尺 1:30万

宁乡县旅游交通图



27° 56.6' 111° 53.25'

湘

乡

市

韶

市

县

潭

湘

27° 56.6' 112° 47' 16.5"

112° 47' 16.5" 29° 21.4"



何叔衡铜像



何叔衡故居



谢觉哉故居



云山书院



炭子冲民俗文化展陈列室



花明楼



千佛洞揭幕庆典





沩山密印寺

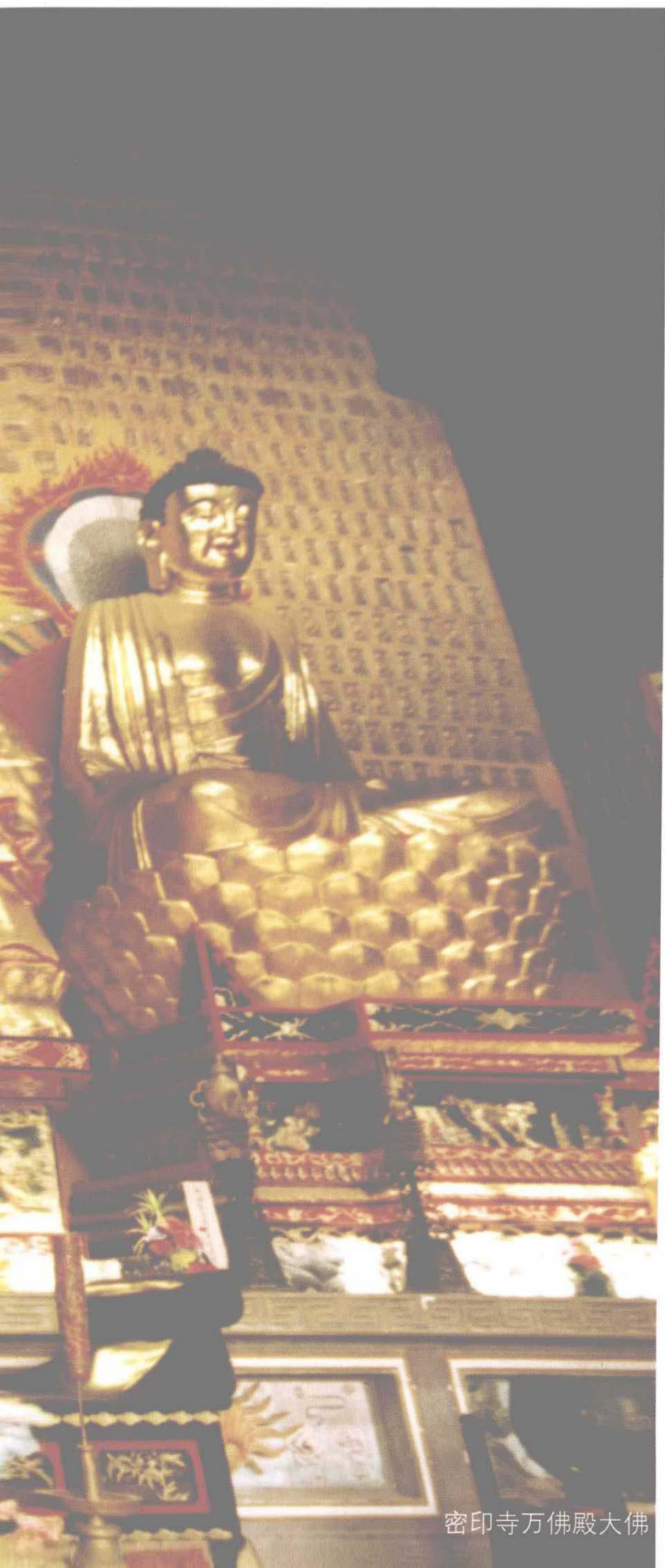




密印寺万佛殿佛像开光大典



千佛洞外景



密印寺万佛殿大佛



千佛洞内景之一



回龙山白云寺



白鹭回归楚沩



南太湖温泉山庄现代园林



黄材石林公园



香山竹海



香山冲水库