

图注 地理人子须知

<上>

内蒙古出版集团
内蒙古人民出版社

文王之风·水布乾坤·好风好水好运来

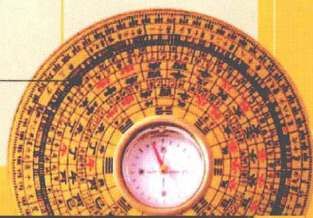
最简明易懂的风水常识，一看就懂，一学就会

萧何祖



罗盘

经天纬地的罗盘是堪舆风水的必备工具



风水

汇集中国历代大师、
风水典籍的实用风水精华



完颜希尔家族墓穴场全景图

【一叶知秋、一针见血、胸罗千载、面转乾坤】

（明）徐善继·述◎著 杨金国◎点校 刘保同◎主编

图注 地理人子须知

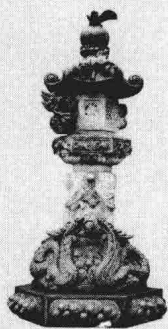
<上>

内蒙古出版集团
内蒙古人民出版社

文王之风·水布乾坤·好风好水好运来

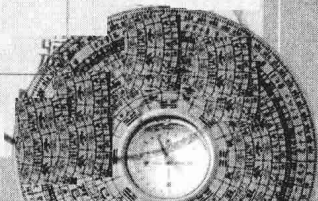
最简明易懂的风水常识，一看就懂，一学就会

萧何祖



罗盘

经天纬地的罗盘是堪舆风水的必备工具



完颜希尔家族墓穴场全景图

风水

汇集中国历代大师、风水典籍的实用风水精华



图书在版编目(CIP)数据

地理人子须知,上/(明)徐善继,(明)徐善述著
—呼和浩特:内蒙古人民出版社,2010.5
(传统数术名家精粹/刘保同主编)
ISBN 978-7-204-10508-3

I. ①地… II. ①徐…②徐… III. ①风水-中国-
古代 IV. ①B992.4

中国版本图书馆 CIP 数据核字(2010)第 090342 号

传统数术名家精粹

地理人子须知,上

(明)徐善继 (明)徐善述 著

责任编辑 王继雄
封面设计 宋双成
出版发行 内蒙古人民出版社
地 址 呼和浩特市新华东街
印 刷 三河市南阳印刷有限公司
开 本 710×1000 1/16
印 张 16
字 数 220 千字
版 次 2010 年 12 月第 1 版
印 次 2010 年 12 月第 1 次印刷
书 号 ISBN 978-7-204-10508-3
定 价 29.80 元

如出现印装质量问题,请与我社联系。

联系电话: p0471-4971562 4971659



凡 例

一、凡本书为人子须知术，非为术数家所设，故凡不传之秘，一一敷陈口诀而作诗歌，以为不记诵便。

二、凡本书惟务通俗，易懂，初无意于文辞，以绚观美。是以直叙其旨而不嫌于鄙，详述其奥而不虑乎繁。即于前后之重复，辨证之琐屑，与夫照应不齐，言论肤浅，俱弗暇恤耳。

三、凡本书所收诸名地图，不过为释疑。故于紧要相关处，引古证今，用图详说。其间或因论龙穴而略于砂水，或因论砂水而略于龙穴，惟所重处特加详言，其他莫能悉及。盖寸笺半简间，摹数百十里山川，怎可兼备哉！善观者当自得其妙，又怎可按图索骥？

四、凡诸名地图，皆予兄弟足目所经涉者，或名师扞点，或课验不爽，或发越确应，必有明征可为法则者才收之。否则，无征不信，何可泛收？

五、凡诸地图，必着其土名山向，某师所卜，及详所出人物官爵，不以琐屑自嫌者，固所以征其实迹，亦欲人子因此可以索微探颐，得意于笔舌之外，毋以是而反启疑议焉。

六、凡引用诸名师语，或称姓氏，或称书名，或称号，或称

字，或止称某氏某公，从便也。其不著者，阙疑耳。多吾乡者，考据切实云。

七、凡折衷诸说是非，亦惟据于已验仙迹，及名师议论之长者取证也。

八、凡收诸名地图，既有叙说矣，又间有补义释义，及有怀疑者，或以取证，或以申明，非琐也。

九、凡设龙穴砂水诸图式，立法有不得不然者，但不可执泥。生山不与画山同，固有山水奇妙处，虽良工不能施其巧，在智者触类旁推也。

十、凡名地，有远至数百年后而方有福应者，有近只数年而即有福应者，世俗多泥葬地后所生人方能受荫，即此太远太近，岂不荒唐哉？兹于编中所收诸地，惟取其真是应荫者，不以年代远近拘，特注明以告观者无疑焉。

十一、凡地学须致力三多。何谓三多？多参明师则传授真而所闻博，多观古格则所见广而是非明，多经窀穸则历练精而真见定。本书多载名图，精加细绎，虚心详究，三多在其中。久之，自有心领神会，豁然贯通，而俗师浅巫莫能诳之，不于慎终之者有补矣夫！

十二、地理家诸书繁浩，条绪多端，真贋并列，兹于编中撮其精当者，取以质证。或摘一二句，或采一二节，或间摭庶人之言，或备录一家之说，或断章而取义，或隐括以为辞，意在发明，非敢务博也。

十三、本书由专业人员点校，对峦头精华全部保留，对理气无考证部分多删除。用辩证的思维，去伪存真，去芜留精，继承与发展体现它适应时代、和谐社会、福惠万民的人文特色。



十四、凡人子必知地理十不可。

一不可不知地理

二不可停柩不葬

三不可侵葬祖冢

四不可图葬旧穴

五不可拘泥公位

六不可轻易改葬

七不可专意图大

八不可不观古格

九不可不择良师

十不可不修阴德

十五、凡书中曰右、曰按、曰已上、曰补议，皆理有未尽，而复申明之，特变其发语之辞耳。

自序

择地一事，人子慎终切务也。孔子有“卜宅兆”之训，孟子谓“比化者，无使土亲肤”，程子有“避五患”之戒，朱子谓“必慎必诚，不使稍有他日之悔”。圣贤垂教，其慎如此。钦惟我皇朝以孝治天下，迄今二百余年，圣圣相承，仁恩磅礴，大臣命妇，咸有恤典，亲亲之教，视古尤加。诚以生事死葬，礼之大焉。且事死如事生，而葬必虑夫亲魂之安危。又天性有不可解者，岂惟拘于彼术家所谓祸福之说哉！但亡者既宁，则生者自昌。先正谓由根达枝，斯定理也。

予不幸早孤，思得善土以奉先灵，不敢付诸术。读易究其理，求其据且确者，尽安厝之诚，以塞人子当知之分，与夫分内之可为事耳。然天地大父母，则有生天地间者，皆吾同胞类也。吾不欲苟于窀穸以毕子职，而天下独非尽人之子与？矧推亲亲之爱，大无我之公，尤吾儒所谓理一焉者，其宁忍然于斯耶？于是忘其僭陋，与弟善述日加钻研，会诸说而折其中，去繁芜而归其要，合形势方位于一家，以龙穴砂水为四例，辑成一书，简易明切，颇有便于慎终者之探索。曰《人子须知》，盖欲天下之为子者各亲其亲，而吾之所知不独为一人之知云。苟人心之有知与不可不知者，须以求之，则于卜宅兆，避五患，以毕夫安厝之大事者，斯有以得其要领，而不为邪说所惑，庶上可以敷圣君贤相，泽及枯骨之仁，下可以尽肖子贤孙，厚本慎终之孝，亦国家孝治天下之



一端，吾儒穷理尽性分内事也。若概视为术家之说，非予兄弟搜辑之本意矣。

嘉靖甲子孟春德兴山人徐善继书于双芝堂

予尝观宋儒牧堂蔡先生家训云：“为人子者，不可不知医药、地理。”怦然心动。不幸先君早逝，生无以为养，所可图者，惟宅兆一事耳。于是与季兄弃举子学业，治堪舆家言。所过名山大川，古今陵墓，必周览久之而后去。更事师亦不啻数十人。如此者垂三十年，而后稍有端绪。夫术家妙契阴阳，明通观察，虽代不乏人，然各私相授受，其流之弊，遂致矛盾冰炭，言天星者黜峦头，言形势者辟方位，穿凿附会之说，与诋毁聚讼之谈，纷然莫可究诘。人子欲葬其亲，茫无所据，有遗憾者多矣。予窃取而权衡之，形势审于未穴之先，先天之本体也；方位察于倒杖之后，后天之妙用也。先天之体出乎自然，天也；后天之用尽乎当然，人也。体用不可偏废，天与人相峙并行，乌得执彼废此耶？乃以平昔所讲求经涉而有得者，定为成书。先列峦头之要，次附天星之法，形势方位，各有攸当，天人体用，不相背违。俾孝子慈孙欲安其先灵者，不为偏见所误，命之曰《人子须知》。夫举千古不决之疑，而攬然兼总其全，僭越之罪，何辞可解？乃私心要在于资孝云尔，世当有谅我者矣。

嘉靖甲子孟春德兴山人徐善述书于怡怡轩



目 录

地理人子须知卷一/1

- 论昆仑为诸山之祖/1
- 总论中国之山/2
- 论九州岛山镇川泽/7
- 论三大干龙/8
- 论南条干龙脉络/8
- 论中条干龙脉络/9
- 论北条干龙脉络/10

地理人子须知卷二/13

- 论帝都/13
- 历代帝都考/14
- 论帝都必合星垣/15
- 论北龙所结帝都垣局/23
- 论中龙所结帝都垣局/25
- 论南龙所结帝都垣局/26

地理人子须知卷三/28

- 枝干总论/28
- 论干龙/29
- 论枝龙/36
- 依近郡甫随龙穴诸名地图具下/39

地理人子须知卷四/43

- 总论支垄/43
- 论垄龙/44
- 论支龙/45

地理人子须知卷五/53

- 论太祖山/53
- 论少祖山/54
- 论无少祖山/58
- 论龙父母胎息孕育/58



- 论龙入首/60
- 地理人子须知卷六/64
- 论龙出身/64
- 论龙开障/66
- 论龙剥换/67
- 论龙过峡/68
- 护峡山格/73
- 附蔡西山先生峡格/75
- 论龙枝脚绕棹/82
- 论龙护送/90
- 地理人子须知卷七/93
- 论龙旁正/93
- 论龙老嫩/95
- 论龙长短/96
- 论龙真假/97
- 论龙贵贱/100
- 地理人子须知卷八/103
- 论龙驻蹕/103
- 论龙行止/104
- 论龙分劈/105
- 论龙背面/106
- 论龙宾主/111
- 论龙奴从/114
- 论龙余气/115
- 地理人子须知卷九/123
- 论龙分三势 123
- 论龙三落/125
- 论龙形势十二格/127
- 论龙出脉三格/132
- 论龙受穴三等/134
- 论龙入首五格/135
- 论龙入穴十二脉/139
- 论龙结穴五局/141
- 论龙结局分三聚/142
- 地理人子须知卷十/145
- 五星总论/145
- 论五星之形/146
- 论五星之名/147
- 论五星分高山平岗平地三格/151
- 论五星体性/152
- 论五星所忌/153
- 论五星所喜/153
- 论五星聚讲/154
- 论五星连珠/154
- 论五星归垣/156
- 地理人子须知卷十一/158
- 穴法总论/158
- 此一册专论穴形/161





论窝形之穴/162

论钳形之穴/172

论乳形之穴/180

地理人子须知卷十二/188

论突形之穴/188

突形四格/189

论边窝之格/194

论并窝之格/197

论分钳之格/198

论合钳之格/200

论闪乳之格/201

论侧乳之格/202

论鹤突之格/203

论并突之格/205

地理人子须知卷十三/210

穴星三大格/210

穴星三格辨/211

穴星诸形/212

火星不结穴辨/213

地理人子须知卷十四/227

论朝山证穴/227

论明堂证穴/232

论水势证穴/233

论乐山证穴/233

鬼星证穴/235

论龙虎证穴/236

论缠护证穴/236

论唇毡证穴/237

论天心十道证穴/239

论分合证穴/240

丁

地理人子须知（上）



地理人子须知卷一

江右德行山人 徐善继
徐善述 同著

此一册专论天下大千龙。龙居地理四科之首，堪舆家最重要是论龙。论龙而不知天下的大千龙，则所见者近而不远，所究者浅而不深，所窥者狭而不广，乌乎可哉？故首论天下大千龙，庶几识其大者。



论昆仑为诸山之祖

《地理大全》临川吴氏曰：“天下之山脉起于昆仑。”蔡牧堂《发微论》曰：“凡山皆祖昆仑。”陶公《捉脉赋》云：“大智察脉，起自昆仑。”《明山宝鉴》云：“山脉之起，本于昆仑。”郭璞《锦囊经》云：“葬者原其始，乘其止。”诚以地理之法，龙则原其始，穴则乘其止，故不可不审山之起祖处也。然观山之所始，必究其水之所起；观龙之所终，必察其水之所界。今以舆图考之，天下之水皆原于西北。是可见山起于西北矣。蔡文正公曰：“山水皆原于西北，故禹叙山叙水，皆自西北而东南”是也。或云昆仑在西海戌地，北海亥地，东南接积石圃，西北接北户之室，东北临太活之井，西南至城南之谷，亦荒远莫稽。而杨筠松又云须弥山生四龙，昆仑山特其南肢。



葛溪氏述其说曰：“须弥山是天地骨，中镇天心为巨物。四肢分作四世界，惟有南龙入中国。南龙入自昆仑山，龙子龙孙皆可别。”虽据佛经，人所罕见，阙之可也。今但以中国山川之可考者论之，则昆仑诚诸山之祖，在中国之西北。九峰蔡氏云：“中国山势冈脊，大抵皆自西北而来。”盖可见矣。



总论中国之山

朱子曰：“河图言昆仑为地之中，中国至于阆（音田）二万里。于阆贡使自言西去四千三百余里即昆仑。今中国在昆仑东南，而天下之山祖于昆仑，惟派三千以入中国。其入夷国之山无可考，亦不足论。今以中国言之，其河北诸山，则自北寰武、岚宪诸州，乘高而来，山脊以西之水，流入龙门西河，脊东之水，流于幽冀，入于东海。其西一支为湖口泰岳。次一支包汾晋之原而南出，以为析城、王屋，而又西折为雷首。又一支为恒山，又一支为太行山。太行山一千里，其山高甚。上党在山脊，河东河北诸州在山支。其最长一支为燕山，尽于平梁。大河以南诸山，则关中之山，皆自蜀汉而来。一支至长安而尽。关中一支生下函谷。以至嵩、少，东尽泰山。一支自蟠冢、汉水之北生下，尽扬州江南诸山，皆祖于岷江，出岷山。岷山夹江两岸而行，那边一支，去为江北许多去处。这边一支，分散为湖南、闽、广，尽于两浙、建康。其一支为衡山，而尽于洞庭、九江之西。其一支度桂岭，则包湘源，而北经袁筠之地，以尽于庐阜。其一支自南而东，则包彭蠡之原，度歙黄山，以尽于建康。又自天目山分一支，尽于浙江西之山，皆自五岭赣上来，自南而北。闽广之山，自北而南。一支则又包浙江之原，北首以尽会稽，南尾以尽闽粤。此中国诸山祖宗支派之大纲也。





上特举天下山而言，未及水也。复辑山水总说于后云。按仁山金氏曰：天地常形，固相为勾连贯通，然亦各有脉络。自昆仑而东北言之，则自积石而北，为湟水、星海、青海，以至浩亶，皆河源也。入匈奴以东，为阴山。又东南，自代北、云朔，分而南趋，为北岳，以至太行，是为河北之脊。壶口、雷首、太岳、析城、王屋，皆其群峰。汾晋、涿易、滹漳、洹卫，则皆其诸水也。分而东趋者，行幽燕之北，为五关之险。以至营平而为碣石，此北络也。

自昆仑以东言之，则自西倾而洮水出自北，入河。恒水出其南，入江。又东，为朱圉、鸟鼠诸陇，则为渭之源。以北即夹河源而北。以东，若岍岐，若荆山诸峰，泾水、漆、沮诸源也。自渭以南，即西倾而下诸峰亘为络，南屹为太华，东北为殽陕，东南为熊耳、方外、嵩高、伊、洛之源。又南，为桐柏、淮源，以达于淮西诸山。此中络也。又自西倾朱圉而南分，是为蟠冢汉源，夹汉而趋者，北即终南、华、熊诸陇。南则蜀东诸峰。说者谓蜀东诸山皆蟠冢，正谓其冈岫绵亘耳。又东南言之，是为岷山江源，夹江而东者。北支即西倾以南，蟠冢以西之脉，为洹水，西汉水，如江陵诸源。其南支即南趋为蒙蔡诸山，青衣、大流、马湖、江诸源。又东包涪、黔，一盘而北，为三峡。其出者包络九江之源。中盘中为衡山。其再盘而北，为庐阜。其岭之东出者，又为袁、吉、章、贡、旺信诸江之源。至分水鱼梁岭，三盘而北趋，过新安，峙天目，尽升润。再盘之间，其水聚洞庭。三盘之间，其水聚彭蠡。三盘以东，则南为闽浙，北为震泽。此南络也。惟泰山则特起东方，横亘左右，以障中原。此所以为异与。又曰泰山特起东方，为中国水口表镇。禹贡道水略云：“导河至同，为逆河，入于海。导漾至东，为北江，入于海。导江至东，为中江，入于海。导沅水至东北，会于汶，又东入于海。导淮至东，会于泗、沂，东入于海。导渭至东，过漆、沮入于河。导洛至东，会于伊，又东北入于河。此中国山水大势也。”

中国三大干龙总览之图



朱子曰：河图言：“昆仑者，地之中也。”《素问》曰：“天不足西北，地不满东南。”《水经》云：“昆仑取嵩山五万里。”看来不会如此远。盖中国至于闽二万里。于闽至昆仑无缘更有三万里。《文昌杂录》记于阗遣使来贡献。使者自言其地四千三百余里即昆仑山。今中国在昆仑之东南，而天竺诸国在其正南。大抵地形如馒头然，其尖则昆仑也。

九峰蔡氏曰：河北诸山，根本脊脉皆自代北襄武、岚宪诸州乘高而来。其脊以西之水，则西流以入龙门。西河之上流，其脊以东之水则东流而为桑干、幽冀，以入于海。其西一支，为壶口、秦岳。次一支，包汾晋之原而南出，以为析城、王屋。而又西折，以为雷首。又次一支，乃为太行，又次一支，乃为恒山。此大河北境之山也。其江汉南境之山，则岷山之脉，其北一支为衡山，而终于洞庭之西。其南一支度桂岭，北经袁筠之地，至德安之敷浅源。二支之间，湘水间断，衡山在湘水西南，敷浅源在湘水东北。

朱子曰：天下之山，西北最高。自关中一支生下函谷，以至嵩少，东尽泰山。此是一支。又自蟠冢汉水之北，生下一支，至扬州而尽。江南诸



山，则又自岷山分一支，以尽于两浙、闽广。

又曰：大凡两水夹行，中间必有山；两山夹行，中间必有水。江出岷山，岷山夹江两岸而行，那边一支去为江北许多去处，这边一支为湖湘南。又一支为建康，又一支为福建二广。

又曰：岷山之脉，其一支为衡山者，已尽于九江之西。其一支又南而东度桂岭者，则包湘源，而北经袁筠之境，以尽于庐阜。其一支又南而东度庾岭者，则包彭蠡之源，以北尽于建康。其一支则又东包浙江之原，而北其首以尽会稽，南其尾以尽于闽粤。

《朱子语录》云：佛经云：昆仑山顶有阿耨大池，水流四面出，东南流入中国者，为黄河。其三方流者，为弱水、黑水之类。

《东坡指掌图》云：西域在匈奴之西，乌孙之南。南北有大山，中央有河，东则接汉。所以玉门、阳关西，则限以葱岭。其南山东出金城，与汉南山属焉。其河有两源，一出葱岭，一出于阗。于阗在南山下，其河北流，与葱岭河合，东注浦昌海。其水停居，冬夏不增减。世皆以为潜行于地下，南出于积石山，为中国河云。

临川吴氏曰：水发自昆仑者，其源为最远。惟中国之河为然。汉之发源于蟠冢，江之发源于岷山以西，视他水亦可谓远，而非极于山脉初起之处，则不得与河源并也。故天下有源之水，河为第一。古人祭川，先河后海，重其源也。

朱子曰：女真起处有鸭绿江。传云：“天下有三处大水，曰黄河，曰长江，曰鸭绿江是也。”

蔡牧堂曰：凡山皆祖昆仑，分支分脉，愈繁愈细，此一本而万殊也。凡水皆宗大海，异派同流，愈含愈广，此万殊而一本也。临川吴氏曰：天下之山脉起于昆仑。山脉之所起，即水源之所发也。

《水经》云：江水出岷山，在蜀氏道县，大江所出，东南过其县北。岷山，即湊山也，水曰湊水。又谓之文阜山，在徽外，江水所导也。《益州记》曰：大江泉源，即今所闻始发羊膊岭下。绿崖散漫，小大百数，殆未滥觞矣。东南下百余里，至白马岭而历天彭阙，亦谓之天谷。秦昭王以李冰为蜀守。冰见氏道县有天彭山，两山相对，其形如阙，谓之天彭阙，亦曰天彭门。江水自此以上，至微弱，所谓发源滥觞者。

淮水 淮水出南阳平氏县胎簪山东北，过桐栢山。《山海经》曰：淮出余山，在朝阳东久乡西。《尚书》“导淮自桐栢。”《地理志》曰：“南阳平氏县，王莽之平善也。”《风俗通》曰：“南阳平氏县，桐栢大复山在东南，淮水所出也。”淮，均也。《春秋说题辞》曰：“淮者，均其势也。”《释名》曰：“淮，韦也，韦统扬州北界，东至于海也”。

河水 《春秋说题辞》曰：“河之为言，荷也。”《释名》曰：“河，下也。随地下处而通流也。”《考异郎》曰：“河者，水之气，四渎之精也。”《孝经授神契》曰：“河者，水之伯，上应天汉。”《新论》曰：“四渎之源，河最高而长。从高注下，水流激浚，故其流忽。”徐干《齐都赋》曰：“川渎则洪河洋洋，发源昆仑；九流分游，北朝沧渊。惊波沛厉，望海扬奔。”《物理论》曰：“河色黄者，众川之流，盖浊之也。百里一小曲，千里一曲一直矣。”汉大司马张仲议曰：“河水浊，清澄一石水，六斗泥。而民竞引河溉田。今河不通利，至三月桃花水至，则河决，以其壅不泄也。禁民勿复引河。”是黄河兼浊河之名矣。

《述征记》曰：“盟津、河津恒浊，方河为狭，此淮济为阔。寒则水厚数丈。水始合，车马不敢过，须要狐行。云狐善听，水下无声，乃过。人见狐行，方渡。”又《河水说》、《山海经》曰：“河水出渤海。”又海水西北入。禹所导积石山，山在陇西郡河间县西南羌中。余考群书，咸言河出昆仑源，潜发沦于蒲昌，出于海水。故《洛书》曰：“河自昆仑出于重野。”谓此矣。经积石而为中国河，故成公子安《大河赋》曰：“览百川之弘北，莫尚美于黄河。潜昆仑之峻极，出积石之嵯峨。”释氏《西域传》曰：“河自蒲昌潜行地下，南出积石。”而经文在此似乎不同。积石宜在蒲昌海下矣。

汉水 漾水，即汉水发源地。漾水出陇西氐道县蟠冢山东，至武都沮县为汉水。又东南，至广魏白水县西。又东南，至葭萌县东北，与漾水合，沔水即汉水。沔出武都沮县东狼谷中，沔水一名沮水。阚骃曰：“以其初出沮洳然，故曰沮水。此县之受名焉。导源南流，泉街水注之。出河池县东南，流入沮县，会于沔。沔水又东南，径沮水成而东南流，注汉。而沮口所谓沔汉者也。《尚书》曰：“蟠冢导漾东流为汉。”《山海经》所谓汉出鲋路山也。东北流，得猷水口。庾仲雍云：是水南至关城，合西汉水。汉水又东；北合沮口，同为汉水之源也。故如淳曰：“此方为汉水，为沔