

舵手证券图书
www.zqbooks.com

刘家声◎著

期货日内交易 实战技法

地震出版社

期货日内交易实战技法

刘家声 著

地震出版社

图书在版编目(CIP)数据

期货日内交易实战技法 / 刘家声著. —北京: 地震出版社, 2011. 1

ISBN 978-7-5028-3775-4

I. ①期… II. ①刘… III. ①期货交易 - 基本知识 IV. ①F830.9
中国版本图书馆CIP数据核字(2010)第135659号

地震版 XT201000143(XM0030)

期货日内交易实战技法

刘家声 著

责任编辑: 江 楚

责任校对: 孙铁磊

出版发行: 地震出版社

北京民族学院南路9号

发行部: 68423031 68467993

门市部: 68467991

总编室: 68462709 68423029

E-mail: seis@ht.rol.cn.net

邮编: 100081

传真: 88421706

传真: 68467991

传真: 68455221

经销: 全国各地新华书店

印刷: 北京九天志诚印刷有限公司

版(印)次: 2011年1月第一版 2011年1月第一次印刷

开本: 787×1092 1/16

字数: 222千字

印张: 14.5

印数: 0001~8000

书号: ISBN 978-7-5028-3775-4/F(4415)

定价: 38.00元

版权所有 翻印必究

(图书出现印装问题,本社负责调换)

前 言

[投机是一种思考的行为]

——美国著名交易员 Larry Williams

在期货市场上，有 80% 以上的投资者都在做投机交易，我是其中的一个。

投机，是一门科学，它需要系统的分析、有效的方法；

投机，是一门哲学，它需要辩证的思维、客观的智慧；

投机，还是一门心理学，它需要冷静的思考、顽强的意志。

概率决定我们的投机交易方向。我们只要站在胜率较大的一方，那么长期下去，我们最终是会盈利的。

盈亏比决定我们的投机交易结果。每次进行交易前，我们都必须衡量该次交易所能带来的最大盈利和亏损是多少，只有当预期的盈利额度大于亏损额度两倍或以上时，这才是值得交易的时候。

很多人谈起期货交易，觉得风险很大、很可怕，其实，这是外行的投资者对期货的不确切的看法。下面的例子也许能让这些外行的投资者改变期货保证金交易“风险大”的观点。

一个杯子，当前的价格为 10 元，购买这个杯子需要提前预定，且全额付款，也就是一次性支付 10 元；某天商人甲用 10 元将这个杯子订下了。当过了一段时间，这个杯子的价格下跌了 1 元，为 9 元，商人甲转手将他之前买的杯子卖给别人，在这笔交易当中他亏损了 1 元，对于他原来支付的 10 元，他的亏损率为 10%。

同样是这个杯子，当前的价格也是 10 元，购买这个杯子同样需要提前预定，不过这次购买这个杯子不需要全额付款，只需要支付 1 元订金（也就是 10% 的保证金）就可以了。某天商人甲用 1 元将这个杯子订下了。过了一段时间，这个杯子的价格下跌 1 元，为 9 元，商人甲转手将他之前买的杯子卖给别人。在这笔交易当中他亏损了 1 元，对于他原来支付的 1 元，他的亏损率为 100%。

从上面的例子当中，精明的投资者都可以发现，其实商人甲的亏损额始终为 1 元，但是由于他初始所花费的资金不一样，所以才会产生亏损率从 10% 放大为 100% 的情况，其实商人甲的买卖杯子交易风险并没有本质性的区别——都是亏损 1 元。

从股票交易转向期货交易是我投机生涯的重要转折。期货交易中的双向性、保证金交易规则，让我最大可能地发挥自己的分析技能和交易方法，让我感受到交易原来可以如此灵活。随着股指期货的上市，相信更多的股民会对期货产生兴趣，比以前更加愿意了解期货、接触期货、交易期货。

由于国际大宗商品的定价权大都掌握在发达国家手里，加上国内商品期货交易时间仅仅为 4 小时，所以，国内商品期货的价格走势常常出现隔夜跳涨、跳空的被动走势。以沪铜期货为例，进行过沪铜交易的投资者都知道，每天开盘时铜价总会出现跳涨或者跳空的现象，而且跳涨或跳空的方向常常并不一定和昨天收市前沪铜的走势一样，也就是说，昨天沪铜价格出现明显的一波下跌趋势，但是夜间由于伦铜出现大幅上涨，那么第二天沪铜出现跳涨的可能性是非常大的，这就导致昨天做空沪铜的投资者由盈利反而转变为亏损的情况后出现。这个问题是国内期货投资者进行期货交易面临的最大烦恼之一。这也是我现在专注研究期货日内交易的主要原因。

日内交易，也就是不隔夜持仓，当天开的新仓必须当天平仓。日内交易的好处在于一方面避免了隔夜跳涨、跳空的风险，另一方面可以使期货交易者将当天的收益或亏损当天了解，没有隔夜持仓的心理压力和负担。当然，期货日内交易避免了隔夜跳涨、跳空的风险，同时也放弃了相应的盈利，所以如何能够在有限的交易时间内，有效地捕捉期货价格走势从而最大化交易

盈利，就是所有期货日内交易投资者面临的重大问题。

本书所讲解的期货日内交易技巧和方法都是本人长期研究和实战经验所得，鉴于当今国内较少有讲述期货日内交易方面的书籍，所以和期货交易投资者们分享我的研究和经验是我写此书的动力之一。

本书一共分为六章，从基础到深入，适合不同阶段的期货交易阅读。本书从实战角度出发，引用大量的实战图例，力求让读者对期货日内交易有一个全面的理解。

您还在为不懂期货交易而忍受股票持续下跌的烦恼吗？

您还在为业余投机苦苦寻找专业的交易指导吗？

您还在为进行期货交易时隔夜持仓而彻夜难眠吗？

您还在为不懂期货日内交易之法而频频亏损吗？

那么，请您翻开本书，从第一页开始，将为您解答以上所有的苦恼和问题。

目 录

第一章 期货日内交易实用指标与分析工具	1
一、成交量和持仓量	3
二、黄金分割线和大势线	9
三、MACD 指标	15
四、双向成交量	18
第二章 日内交易有效的 K 线形态	27
一、适合做日内交易的期货品种	29
二、期货品种“优先周期”的选择	29
三、单根 K 线判断价格转折信号	34
四、两根和三根 K 线的转势信号	40
五、三角形形态的深入研究	49
第三章 期货日内交易实战技法	57
一、价值 K 线分析法	59
二、射线支撑压力法	67
三、盘口动态数据分析法	78
第四章 期货品种特性解析	91
一、期货品种之间的差异性	93
二、期货品种日内价格走势形态的差异分析	95

三、期货品种价格走势形态特性分析	96
四、期货品种价格波动差异分析	113
第五章 日内实战举例分析	125
一、实战沪铜日内交易	127
二、实战豆一日内交易	142
第六章 技术指标的交易模型优化分析	159
一、移动平均线指标 MA	162
二、相对强弱指标 RSI	183
三、平滑异同移动平均线指标 MACD	199
四、三个指标的交易模型优化分析	214
后 记	221

第

一

章

**期货日内交易
实用指标与分析工具**

一、成交量和持仓量

1. 成交量的概念

期货交易中，成交量是指买方或卖方在某品种特定月份合约中成交的总数，买卖双方各占一半成交量。例如，沪铜 0912 合约某天的成交量为十万手，表明当天买卖双方交易中各产生了五万手的交易量。成交量反映市场的交投活跃程度，成交量越高，代表越多资金在其中交易。更深一层看，成交量越大，参与人数越多，资金流动越快，价格波动越细致，走势越符合市场的预期，价格自我实现能力越强。

2. 持仓量的概念

期货持仓量是指某期货品种一个月份或所有月份合约中仍没有平仓出场的、被交易者所持有的合约数量，因此也称为未平仓量。在期货分析当中，某个月份的持仓量的使用价值大于所有月份持仓量的总和。通常把某期货品种拥有最大持仓量的那个月份成为主力月份，大部分的投资者都会在主力月份进行交易或隔夜持有未平仓头寸，因此主力月份的价格走势比其他月份更加连贯和便于进行技术分析。

不同于股票市场，进行期货交易除了观察期货品种的交易量之外，还要留意这些品种的持仓量，因为这些未平仓的仓位会受到市场价格变动影响，反映了投资者对于未来市场的看法，这些未平仓量提供了更多短期的市场信息。一般来说，未平仓量与市场走势的观察一般可以从以下三种状况来判断。

持仓量和成交量同时增加：表示中长线的投资者持仓意愿增加，对于后市看法与当前价格趋势较为一致，加上成交量增加，显示短期人气旺，投资者转手频繁，勇于继续追价。因此，这样的迹象显示当前趋势仍将持续。

持仓量增加，成交量却减少或持仓量减少，成交量增加：显示投资者对后市看法与当前价格走势不完全一致，价格涨跌得不到有效支持，持仓量和成交量两者的变化差异显示多空双方矛盾正在增强，市场对未来价格走势不确定性增大。

持仓量和成交量同时减少：持仓量的减少表明投资者不愿意留仓，他们对于当前的价格走势不太看好，成交量的减少表明投资者在当前的价格走势下减少追涨杀跌以观望为主，两者共同显示，当前价格走势和投资者对后市预期差异很大，价格原来的涨跌走势或将减缓、停滞甚至反转。

图 1-1-1 为沪铜 0911 合约 2009 年 8 月 10~12 日的十分钟 K 线图，从图上指示箭头可以看到，沪铜在价格上涨同时，成交量和持仓量(下方曲线为持仓量)却持续减少，也就是说投资者对铜价的涨势不十分看好，当前的价格走势很可能会减缓、停滞甚至反转，因此投资者选择场外观望为主。果然，铜价涨势在得不到成交量和持仓量的支撑下，出现了短期的回落。



图 1-1-1

图 1-1-2 为沪铜 0911 合约在 2009 年 7 月 24~28 日的十分钟 K 线图，从图上指示箭头可以看到在铜价在上涨初期，成交量和持仓量（下方曲线为持仓量）都出现了放大的迹象，表明投资者对价格上涨行情的参与热情高涨，选择隔夜持仓甚至加仓，交易的数量也逐渐频繁，资金活跃度较高，以上因素促使铜价勇往直前，频频创出新高。直到后来出现持仓量停滞、成交量萎缩状态，铜价才放缓了上升的脚步进入了短期调整当中。

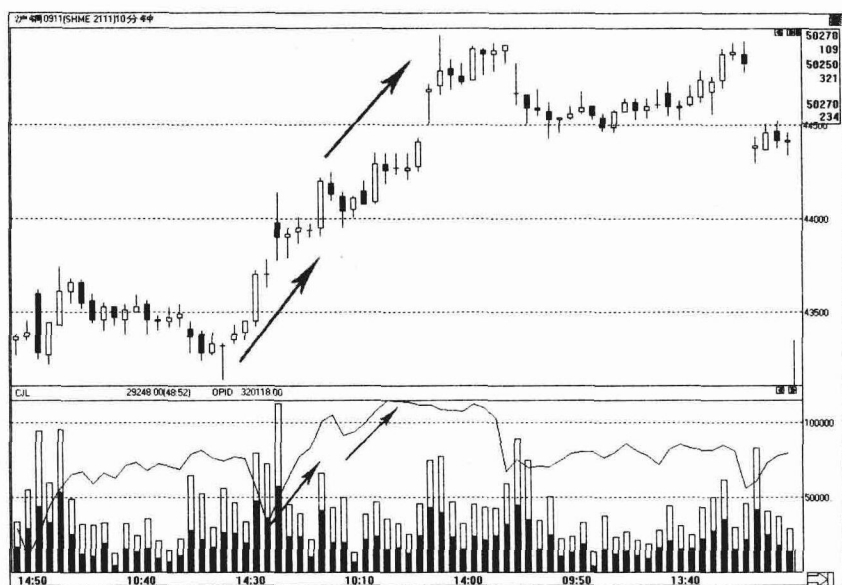


图 1-1-2

3. 会员持仓排名表

以上例子可以看出，在期货交易当中，成交量和持仓量的配合是非常重要的，它们相当于价格保持当前趋势的推动器，少了两者其中一个则当前趋势的强度都会或多或少地减弱了。观察持仓量数量的增加和减少固然可以粗略判断当前价格走势能否持续，但是，如果想要了解更进一步的详细信息，如：到底是谁增加了持仓或减少了持仓头寸呢？是空头主力增仓的数量比较多，还是多头主力增仓的比较多呢？这些信息就要参考期货交易所的每日会



员持仓报告了。会员持仓报告在各大交易所的网站上或是部分期货行情软件中、期货信息网站中都可直接查到，下面以铜为例，看看如何结合会员持仓报告对在进行持仓量分析的时候提供进一步的线索。

在进一步研究持仓之前，这里要讲一下期货市场中的主要参与交易者类型，以便更好地进行持仓分析。期货交易参与者主要可以分为以下三大类型：

(1)具有现货背景的交易商，这类参与者在现实经营当中，从事期货市场品种的其中一个或数个品种的现货买卖，他们以金属类、农产品类或能源类大型企业为主，他们进行期货交易主要是为了锁定现货价差，避免价格波动风险，是对现货进行套期保值的需要，他们是期货市场中长线交易的主要代表。

(2)资金雄厚的大投机商，这类参与者没有经营现货买卖，他们没有现货背景但有较为雄厚的资金实力，主要是为了通过期货交易赚取期货品种的价格差从而达到盈利的目的。他们有的是法人机构如投资理财公司，有的是腰缠万贯的个人投机者，他们以中短线交易为主。

(3)投机散户，这类参与者就是期货市场的小鱼，随波逐流，有时候可以跟着大鱼们吃上一小顿佳肴，但大多数时候反而成为大鱼们的晚餐。

在三类期货市场参与者当中，我们最需要关注的是前面两个，即具有现货背景的交易商和资金雄厚的大投机商，因为他们不论是信息来源、资金实力，还是人脉资源、技术知识，都是领先一筹的，跟踪他们的买卖交易可以或多或少地发现市场资金的流动方向，从而协助我们预测价格的运行方向。

不管哪类参与者，他们的买卖数量都可以在期货交易所会员的持仓中看到，我们如果可以从会员持仓中发现第一、二类参与者的踪迹，就能更好地弄清楚持仓量变化的根本原因。

图 1-1-3 是沪铜 0912 合约在 2009 年 8 月 31 日至 9 月 3 日的日 K 线走势图。从图中箭头可以看到，价格在 8 月 31 日、9 月 1 日和 8 月 2 日出现了跳空下跌，跌势凶猛，持仓量(下方曲线)也跟随放大，但在这段时间里，成交量却出现了下降情形，表明投资者对当前过猛的涨势不太看好，资金不太活跃，下跌动能受阻。根据前面内容可以初步预测，此次上涨将会受阻减缓甚至短期出现反转，从接下来的止跌反弹可以看到价格走势趋势在短期内仍以

上涨为主。

图 1-1-4、图 1-1-5 是 8 月 31 日至 9 月 3 日会员多空双方持仓表。

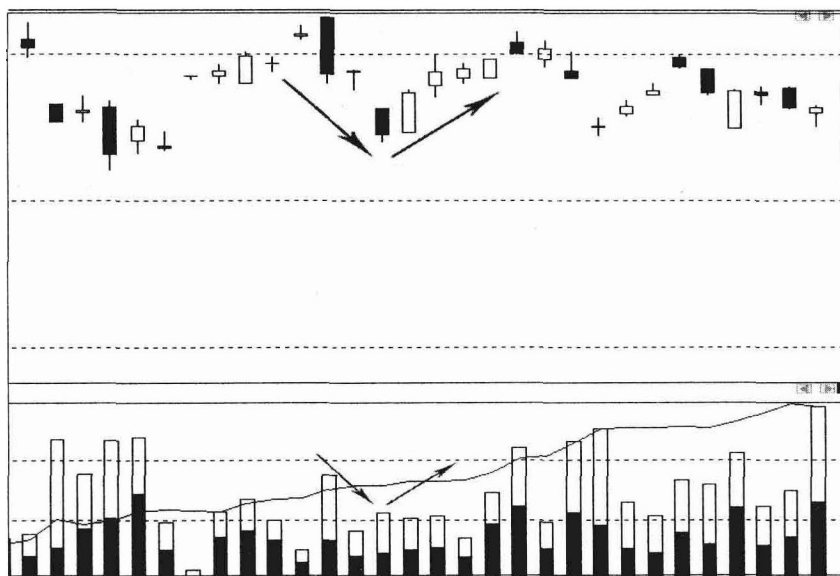


图 1-1-3

名次	会员简称	持买单量	比上交易日增减	名次	会员简称	持卖单量	比上交易日增减
1	金瑞期货	5894	1058	1	浙江永安	5893	1007
2	迈科期货	5413	295	2	海通期货	5406	-187
3	江苏弘业	5219	1515	3	南华期货	3914	-290
4	天琪期货	4382	-1539	4	浙江中大	3843	988
5	浙江永安	3571	477	5	金瑞期货	3536	-541
6	浙江中大	3361	-814	6	上海金源	3180	-110
7	南华期货	3167	104	7	上海中期	3038	37
8	广发期货	3045	689	8	广发期货	2801	15
9	上海中期	2825	195	9	新湖期货	2575	807
10	国际期货	2778	502	10	中证期货	2265	-1555
11	东海期货	2764	320	11	成都倍特	2209	49
12	浙江大地	2695	1059	12	国际期货	2180	-28
13	长城伟业	2588	371	13	浙新世纪	2101	58
14	五矿实达	2557	395	14	长城伟业	2057	77
15	浙江大越	2127	-79	15	浙江大地	1839	576
16	中粮期货	2013	266	16	鲁证期货	1819	-117
17	东昊期货	1956	698	17	浙江大越	1779	-154
18	云晨期货	1809	1443	18	北方铜业	1698	0
19	经易期货	1606	-295	19	东海期货	1605	64
20	北京首创	1476	81	20	银建期货	1564	-81
		61046	6941			55302	615

图 1-1-4



名次	会员简称	持买单量	比上交易日增减	名次	会员简称	持买单量	比上交易日增减	名次	会员简称	持买单量	比上交易日增减	名次	会员简称	持买单量	比上交易日增减
1	天琪期货	5921	-400	1	海通期货	5593	-273	1	金瑞期货	6475	781	1	海通期货	5663	257
2	迈科期货	5118	1881	2	浙江永安	4896	-1411	2	迈科期货	5671	258	2	浙江永安	5612	-281
3	金瑞期货	4636	-6	3	南华期货	4204	697	3	天琪期货	3812	-570	3	浙江中大	4941	1098
4	浙江中大	3975	1570	4	金瑞期货	4077	128	4	浙江永安	3670	99	4	中钢期货	4149	2871
5	江苏弘业	3704	-7	5	中证期货	3820	1251	5	江苏弘业	3377	-1842	5	南华期货	4022	108
6	浙江永安	3094	235	6	上海金源	3290	-788	6	广发期货	3366	321	6	上海金源	3916	736
7	南华期货	3063	-3	7	江苏弘业	3281	1681	7	新湖期货	3215	2606	7	上海中期	3162	124
8	上海中期	2630	-148	8	上海中期	3001	129	8	上海中期	3015	190	8	浙江大地	2844	1005
9	中信新际	2475	1	9	浙江中大	2855	-387	9	东海期货	2960	196	9	广发期货	2529	-272
10	东海期货	2444	198	10	广发期货	2796	636	10	南华期货	2930	-237	10	金瑞期货	2444	-1092
11	广发期货	2358	-936	11	国际期货	2208	70	11	国际期货	2755	-23	11	东海期货	2298	693
12	国际期货	2276	359	12	成都倍特	2160	76	12	长城伟业	2684	96	12	国际期货	2291	111
13	长城伟业	2217	576	13	浙新世纪	2043	881	13	五矿实达	2670	113	13	浙新世纪	2210	109
14	东证期货	2214	703	14	长城伟业	1980	411	14	中粮期货	2618	605	14	长城伟业	2194	137
15	浙江大越	2206	-34	15	鲁证期货	1936	-321	15	浙江大地	2547	-148	15	新湖期货	2183	-392
16	五矿实达	2162	775	16	浙江大越	1933	63	16	浙江大越	2521	394	16	浙江大越	2096	317
17	中信建投	2138	180	17	东吴期货	1886	1505	17	中信建投	2345	1014	17	江苏弘业	2089	803
18	经易期货	1901	249	18	新湖期货	1768	682	18	浙江新华	2261	1105	18	东证期货	2023	1744
19	中粮期货	1747	348	19	紫金矿业	1717	-54	19	浙江天马	2110	777	19	中证期货	1952	-313
20	乾坤期货	1719	29	20	北方期货	1698	0	20	浙新世纪	2032	1109	20	成都倍特	1944	-265
		57996	5570			57122	4976			63034	6944			60582	7298

图 1-1-5

8月31日，沪铜0912高开后，盘中见顶回落，最后收跌近3%。明显该日盘中下跌是国内资金主导，那么是谁让沪铜的上涨行情止步呢？虽然不能确切了解到主导资金的所有者有哪些，但可以通过会员持仓结构表发现这些主导资金的来源。从该日的会员持仓表可以看到，浙江系的大投机商代表浙江大地大幅减持沪铜0912合约多头头寸，是这天沪铜下跌的主要动力，而其他大型且具有投机商或现货商背景的期货公司空头头寸则以小幅增仓为主。浙江永安则大幅增持空头头寸，成为空方代表。9月1日沪铜0912小幅上涨收于十字线形态，我们从会员持仓表可以发现，具有较强现货背景的交易商代表迈科期货和另一大投机商代表浙江中大也加入了多头行列，而此时之前的空方代表浙江永安也开始减持空头头寸。9月2日，由于隔夜伦铜大跌，沪铜大幅低开，全天下挫将近4%。就在多头散户连连亏损哀鸿遍野的时候，从该日的会员持仓情况来看，却发现了一些希望的景象：浙江系大投机商代表浙江大地由8月31日的减持多头头寸变为大幅增加多头头寸，而具有江铜现货背景的金瑞期货在大幅增仓多头头寸的同时减少了空头的头寸，具有大投机商和大现货背景商的期货公司在价格下跌的行情中逐渐积蓄多头力量，价格下跌很有可能得到缓解。此时，浙江永安再次成为了空头代表，浙江中大

也加入空头行列。9月3日，价格开始走出了一波止跌反弹的行情，金瑞期货继续增加多头头寸，且同时具有现货商和投机商背景的新湖期货大幅增价多头头寸，是该日价格上涨的主要动力；而此时浙江系中的浙江中大、浙江大地继续增持空头头寸，同时具有现货背景的中钢期货也加入了空头行列。

在应用会员持仓结构表对价格涨跌进行分析和预测时，需要注意以下三个方面：一是虽然较大的持仓变动可以从表中得知，但该表只是一部分会员持仓情况并不代表全部；二是会员持仓结构表是盘后数据，具有滞后性，若完全以持仓结构去分析价格涨跌就相当于看着原因去分析结果，因此最好将持仓结构表配合成交量和持仓量变化去分析价格未来走势；一段时期的会员持仓综合分析，如季度、月度持仓变化等更有利于把握价格的变化缘由。

二、黄金分割线和大势线

1. 什么是黄金分割线

意大利数学家列昂莱多·斐波纳奇发现了一组广泛存在于宇宙万物中的比例关系。这个数列是1, 2, 3, 5, 8, 13, 21, 34, 55, 89, 144……这组数列的关系是：前后相邻两个数字相加得到下一个数字，前面数字与相邻后一个数字的比率略等于0.618，越往后越接近。这个0.618比率关系被后世称为黄金分割率。其他常用的斐波纳奇回调比率和扩展比率为：0.236、0.382、0.5、0.764、1.382、1.5、1.618等，其中0.5、0.382、0.618三个比率作用最为明显。黄金分割线就是按照斐波纳奇回调比率中0.5、0.382、0.618这三个常用比率制定出来的，用于预测价格在上涨或下跌后，短期回调最有可能出现的位置。

黄金分割线的画法是选定一个波段的相对高点(低点)，然后再找到这个波段的相对低点(高点)，按照先后顺序连接起来，行情软件就会自动在这个波段的高低点之间出现三根水平线，它们分别代表高点和低点之间垂直距离的0.382(倍)、0.5(倍)、0.618(倍)所在的位置。交易者还可以在行情软件上