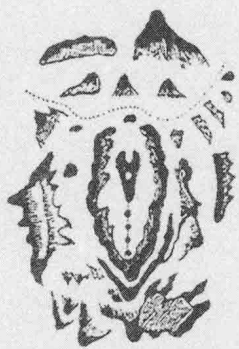


# 图注 精解罗经三十六层

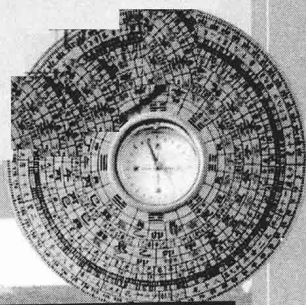
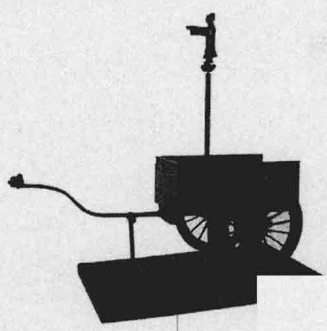
内蒙古出版集团  
内蒙古人民出版社

## 罗经差一线，富贵不相见

寻龙点穴、消砂纳水、立向布局的主要堪舆要



西楚霸王项羽穿珠龙



风水

汇集中国历代大师、风水典籍的实用风水精华



“先识龙脉认祖宗，蜂腰鹤膝是真踪。” 蜂腰：前后大中间小者是也。鹤膝：前后小中腰大者是也。此处为鹤膝。凡是龙脉束气聚结而成蜂腰鹤膝之形，其处气旺结穴必近。风水宗师杨筠松：“蜂腰鹤膝龙欲成”是也。所以见此形可知龙将结穴，可以就近寻穴场。



## 出版前言

五千年的文化长河中，有一支渊源流长，而且历代备受推崇，充满神秘色彩的术数文化，一直是中华传统国学文化的重要组成部分。在我国历史的社会生活中占有很重要的地置，对中华民族的和谐发展有着不可磨灭的贡献，风水就是术数文化的一个分支。

风水的起源，可以追溯到远古洪荒时代。先民们面对洪水的泛滥，开始运用智慧择地而居。此后，风水的发展演变，大致经历了先秦孕育时期、秦汉萌芽时期、魏晋发扬时期、唐宋成熟盛行时期、元代低落时期、明清流传繁荣时期。“葬乘生气”这一风水理论精髓，也成为几千年来各派风水学家们保持不变的运用原理和宗旨。风水领域，名人辈出，著述甚多，为风水理论的形成和发展作出了重大贡献。

风水以峦头为体，理气为用。峦头真理气自验，峦头假理气难凭。所以理气不合，而峦头真者，虽有瑕疵，不因为理气不合而不发富贵，理气合而峦头假者，定不因为合理气而发福禄，因为峦头为理气之本。可见理气有多重要。如何来理气呢？风水师有一个专业的理气工具罗盘，又叫罗经。罗经，取包罗万象、经纬天地之意。传说罗经创自轩辕黄帝时代，有中国人的那一天起就有了罗经。后经历代先贤按河洛易理，参以日月五星七政及天象星宿运行原理，再观察地上山川河流，平原波浪起伏形态，不断修正完善而成，用于测量方位和勘测地形。风水师则格龙、消砂、纳水、立向布局。没有接触过风水的人，往往会觉得罗盘是一个神奇的东西，似乎会使用罗盘就会知道风水秘密了。其实罗盘在风



水师手中，通常只是一个定向工具。但实际上我们只要真的明白了罗盘上层层圆圈，麻麻密密的文字和卦象附号，我们也就真的把风水搞明白了。风水理论的不同对罗盘的要求也不一样，从常用的三元盘、三合盘、三元三合综合盘、易盘等就能彰显了中国诸多流派风水术的多样性。本书精解罗盘三十六层，并不是指单——一个罗盘有三十六层，而是以所有罗盘的常用层数综合来讲起。阅读此书后，在以后不论遇到什么样的罗盘，你都能有所了解，都能使用得心应手。通过全书罗盘知识点面的详解，你也能得到风水奥秘的钥匙，必将顺利地进入风水的殿堂。当你翻开此书时，你就会发现这是风水研习者一部不可多得的典籍。

天人合一，阴阳调和，人与自然的和谐相处，这是中国术数的理论核心。风水作为中国独有的哲学思想产物，是祖先由实践积累起来的经验，所形成的人居环境选择优化的实用方法，而这也正是中国几千年来思想沉淀的精髓，也是我们要传承的部分。我们肯定风水在人类生存发展过程中的积极作用，但也不可对风水的作用无限地夸大，并掺杂个人功利目的。中国传统文化日渐式微，而作为一种倍受争议的学术更是沦为边沿学科，作为中华民族的子孙，我们每个人都有责任去了解它，学习它，发扬它。我有幸作为文王后裔玉黎公的三位弟子之一，尊师敬兄，追文王之风，习水布乾坤，用辩证的思维，去伪存真，去芜留精，来弘扬优秀的传统术数文化。继承与发展体现它适应时代、和谐社会、福惠万民的人文特色。也由于这种愿望，我和我的两个师哥在随师学习、研究中完成了《中国术数名家精粹》的点校编写工作。但由于时间仓促和水平所限，在成书之际，难免会有一些不足之处，望读者敬请谅解及指正。





# 目 录

|                           |    |
|---------------------------|----|
| <b>第一章 罗盘的基础知识篇</b> ..... | 1  |
| 一、经天纬地包罗万象 .....          | 1  |
| 二、罗盘的基本结构及选购标准 .....      | 2  |
| 三、罗盘使用须知 .....            | 5  |
| 四、罗盘的保管与维护 .....          | 5  |
| 五、罗经的盘铭 .....             | 7  |
| <b>第二章 罗盘三十六层详解</b> ..... | 10 |
| 第一层 天池 .....              | 10 |
| 第二层 先天八卦 .....            | 12 |
| 第三层 洛书 .....              | 16 |
| 第四层 九星 .....              | 20 |
| 第五层 二十四天星 .....           | 22 |
| 第六层 正针二十四山 .....          | 26 |
| 第七层 挨星诀 .....             | 29 |
| 第八层 先天十二支 .....           | 33 |
| 第九层 八煞 .....              | 43 |





|                         |     |
|-------------------------|-----|
| 第十层 正针二百四十分 .....       | 46  |
| 第十一层 穿山七十二龙 .....       | 49  |
| 第十二层 透地六十龙 .....        | 59  |
| 第十三层 穿山透地卦 .....        | 68  |
| 第十四层 平分六十龙 .....        | 80  |
| 第十五层 十二宫次 .....         | 81  |
| 第十六层 二十四节气 .....        | 82  |
| 第十七层 二十四节中气起局 .....     | 90  |
| 第十八层 八门三奇 .....         | 92  |
| 第十九层 四吉 .....           | 98  |
| 第二十层 正针一百二十分金 .....     | 98  |
| 第二十一层 一百二十分金配卦 .....    | 100 |
| 第二十二层 中针二十四山向 .....     | 103 |
| 第二十三层 中针二百四十分 .....     | 105 |
| 第二十四、五层 净阴净阳及五行属性 ..... | 106 |
| 第二十六层 三元紫白 .....        | 107 |
| 第二十七层 缝针二十四山向 .....     | 121 |
| 第二十八层 缝针二百四十分金 .....    | 123 |
| 第二十九层 天元连山卦 .....       | 123 |
| 第三十层 地元归藏卦 .....        | 125 |
| 第三十一层 人元周易卦 .....       | 129 |
| 第三十二层 三元九运 .....        | 134 |
| 第三十三层 三元六十四卦 .....      | 135 |
| 第三十四、五层 二十八宿及界限 .....   | 140 |
| 第三十六层 周天三百六十度 .....     | 142 |



### 第三章 罗盘心经 .....

|           |     |
|-----------|-----|
| 罗盘论 ..... | 147 |
|-----------|-----|



|                         |            |
|-------------------------|------------|
| 罗盘总局说·····              | 148        |
| 罗盘格龙说·····              | 150        |
| 二十四山阴阳论·····            | 150        |
| 立向纳水净阴净阳说·····          | 151        |
| 长生水法不合地理说·····          | 152        |
| 分金坐度消砂收砂说·····          | 152        |
| 纳甲三合论·····              | 153        |
| 净阴净阳兼向阴阳相杂兼向吉凶说·····    | 154        |
| 黄泉水辨·····               | 155        |
| 八卦纳甲三合·····             | 155        |
| 二十四山星宿五行·····           | 156        |
| 爻变小引·····               | 156        |
| 红纸造卦变阴阳宅法·····          | 157        |
| 掌中布天定卦式·····            | 158        |
| 掌中变爻三关·····             | 159        |
| 堪舆论·····                | 160        |
| <b>第四章 罗经指南杂说</b> ····· | <b>161</b> |
| 罗经正盘总说·····             | 161        |
| 罗经备盘总说·····             | 163        |
| 罗经辩谬总说·····             | 163        |
| 杨赖二针异同是非辨·····          | 165        |
| 杨赖格龙立向辨·····            | 166        |
| 穿山格龙透地坐穴辨·····          | 167        |
| 平分盈缩二龙辨·····            | 168        |
| 杨盘缝针借向辨度·····           | 169        |
| 七十二龙不用三七辨·····          | 169        |



|                                       |            |
|---------------------------------------|------------|
| 论各家五行用法·····                          | 170        |
| 用正五行不用双山辨·····                        | 170        |
| 正五行双山五行起生旺推砂水辨·····                   | 171        |
| 正五行正针平分龙辨·····                        | 172        |
| 以理气定峦头辨·····                          | 172        |
| 罗经问答篇·····                            | 173        |
| 河图四大局·····                            | 184        |
| 洛书四大局·····                            | 185        |
| 先天对待四大局·····                          | 186        |
| 后天合十四大局·····                          | 187        |
| 原先天后天相见之义·····                        | 189        |
| 先后天相见日月四大局·····                       | 191        |
| 纳甲水八大局·····                           | 192        |
| 纳甲归元水八大局·····                         | 193        |
| 天干化合五局·····                           | 194        |
| 地支化合六局·····                           | 195        |
| 原刑、冲、破、害之例·····                       | 197        |
| 三刑凶水三局·····                           | 198        |
| 六害凶水十二局·····                          | 199        |
| <br>                                  |            |
| <b>第五章 玄空风水常用罗盘杂说</b> ·····           | <b>201</b> |
| <br>                                  |            |
| 玄空杂问·····                             | 202        |
| 范氏罗经正伪说·····                          | 231        |
| 范氏针说·····                             | 232        |
| 杨公用盘说·····                            | 233        |
| 求卦法 <small>(用于穴中从龙上求卦)</small> ·····  | 236        |
| 透地六十龙说 <small>(格龙辨清杂之用)</small> ····· | 236        |





|   |     |
|---|-----|
| 二十四节真太阳说 <small>(此依陈耕山之本录用)</small> ..... | 237 |
| 辨地支十二位 .....                              | 238 |
| 辨平分六十龙 .....                              | 238 |
| 辨赖盘 .....                                 | 239 |
| 辨四大水口 .....                               | 239 |
| 辨分房公位 .....                               | 240 |
| 论向 .....                                  | 241 |
| 释二十四山 .....                               | 242 |
| 先后天体用说明 .....                             | 242 |
| 地理杂辨 .....                                | 243 |







# 第一章

## 罗盘的基础知识篇



### 一、经天纬地包罗万象



罗经，取包罗万象、经纬天地之意。又称罗盘或罗庚，是测量方向或位置的重要仪器，是我国古代四大发明之一。传说罗经创自轩辕黄帝时代，有中国人的那一天起就有了罗经。后来经过历代先贤按河洛易理，参以日月五星七政及天象星宿运行原理，再观察地上山川河流，平原波浪起伏形态，不断修正完善而成，用于测量方位和勘测地形。

罗盘的发明和应用是人类对宇宙、社会和人生的奥秘不断探索的结果。罗盘上逐渐增多的圈层和日益复杂的指针系统，代表了人类不断积累的实践经验。当然，这些经验是否全面和正确还有待于进一步研究，但是罗盘上所标出的信息却蕴含了大量古老的中国智慧。

没有接触过风水的人，往往会觉得罗盘是一个神奇的东西，似乎会使用罗盘就会知道风水秘密了。其实罗盘在风水师手中使用操作风水时，通常只是一个定向工具。我们只要看看罗经上层圆圈，麻麻密密的文字和卦象附号，就知道其中的信息量是何

等的大。几乎没有人能学通写在罗经上的全部知识，这你也就明白罗经号称经天纬地包罗万象，一点都不夸张。因为不管任何门派的罗盘，上面都刻有大量的数据，现代人更是把罗盘美化了，认为罗盘上包含所有五行八卦，可以产生平衡五行的作用，以先天之气化后天无形之煞，具有化煞、镇宅、招财转运的作用。

堪輿学在长期的发展过程中，形成了诸多的学派。各个流派对堪輿学的某个侧面各有侧重，理论和操作各有其独到之处，各流派之间没有统一规定，各行其是，都自称正宗，所使用罗盘的种类自然也很多，常用的有三元盘、三合盘、三元三合综合盘、易盘、玄空盘及各派所用户的独特盘。但无论是那门那派的罗盘，都是利用罗盘中间的指南针定向，中间必有一层是二十四山方位，从北方开始依次序排列分别是壬子癸、丑艮寅、甲卯乙、辰巽巳、丙午丁、未坤申、庚酉辛、戌干亥等，共二十四个方位。由于使用者和使用对象的不同，罗盘有着大小不同的尺寸，大者直径尺许，小者可置于掌心；圈层数亦有多有少，少者三五层，多者三四十层。一般而言，小型罗盘直径小，圈层内容少，精度稍差，但却便于携带。而大型罗盘圈层内容多，信息量大，精度高，但其尺寸大，不方便携带。中型罗盘介于两者之间，多数情况下已够用。

罗盘是风水师格龙、消砂纳水、立向布局的主要工具。工具的质量好坏关系到测量的精度，并直接影响立向布局的准确性。所以，风水师对罗盘是要求很高的。要学习好风水，第一点必须拥有一个精确好用的罗盘。



## 二、罗盘的基本结构及选购标准

罗盘又叫罗经，罗盘实际上就是利用指南针定位原理来测量



地平方位的工具，罗盘在风水上用于格龙、消砂、纳水和确定建筑物的坐向。一个专业的风水师要带备两个罗盘。当发现磁针不稳定的时候，便要拿出第二个罗盘，去确定是磁针失效，抑或受磁场干扰。现代罗盘主要由天池、内盘、外盘三大部件构成的，罗盘的外盘正方形，代表地，中间为内盘圆形，代表天，象征天圆地方之意。三大部件的质量都与罗盘的测量精度有密切关系。传统罗盘一般由天池和内盘两大件组成，省去了地盘，即我们见到的圆形罗盘，但使用效果是一样的。我们就来看看罗盘主要构造。

一、天池：也叫海底，罗盘的天池由顶针、磁针、海底线、园柱形外盒、玻璃盖组成，固定在内盘中央。底面中央有一个尖头的顶针，磁针的底面中央有一凹孔，磁针置放在顶针上。一般指南针有箭头的那端所指的方位是南，另一端指向北方。

天池的底面上绘有一条线，称为海底线，在使用时要使磁针与海底线重合。现代罗盘的海底上绘有十字线，十字线顶部分别印有东南西北，使用时应使磁针与海底的南北线重合。

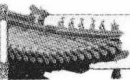
二、内盘：就是紧邻指南针外面那个可以转动的圆盘。内盘面上印有许多同心的圆圈，一个圈就叫一层。各层划分为不同的等份，有的层格子多，有的层格子少，每个格子上印有不同的字符，代表不同的意思。罗盘有很多种类，层数有多有少。各派风水术都将本派的主要内容列入罗盘上，形成不同种类的罗盘。这样就使中国的罗盘成了中国术数的大百科全书。

三、外盘：外盘为正方形，是内盘的托盘，在四边外侧中点各有一小孔，穿入红线成为天心十道，用于读取内盘盘面上的内容，达到定向，测向的目的。天心十道要求相互垂直，刚买的新罗盘使用前都要对外盘进行校准才能使用。

罗盘虽然种类很多，但常用罗盘的基本选购标准为下：

天池部分：

1、天池的圆盒应是标准的园柱形，天池底部的定位十字线应



正交，即呈九十度角。

2、顶针应固定在天池十字线的交点上，并与天池的底面垂直，顶针的尖头不能有损伤，如果尖头受损，磁针的转动就会不灵活。

3、磁针必须垂直，有足够的磁性，两头的重量应一致。

4、天池盖最好是玻璃，用有机玻璃或塑料做盖子容易产生静电，对磁针有吸附作用，会影响测量精度。

5、盖上玻璃盖时，倒转天池，磁针应保持不掉下。将天池放入内盘时，应特别注意天池线的北要与内盘的子山正中对准。

内盘部分：

1、内盘上各圈层上的内容是风水罗盘的主要部分，要求盘面平整光滑、分格准确，字迹清晰。

2、地盘二十四山的子午卯酉应分别与周天三百六十度的0度、180度、90度、270度重合，其他各盘都要按照罗盘的标准设置，各得其所。

3、内盘的内外圆必须标准，放进外盘后，与外盘的间隙应保持在合适的范围，宽紧适当，间隙太小则转动不灵活，间隙太大则会影响测量精度。

4、内圈宜稍紧，以使海底固定不松动。内盘圆心应与海底同心。

外盘部分：

1、外盘必须是标准的正方形，四个边不能弯曲、歪斜，放置内盘的圆凹的圆心应在外盘的几何中心。

2、罗盘盘面应平整光滑。

3、天心十道是读取内盘上各层内容的指示线，四个穿线孔必须分别定位于外盘四个边的中心点上。

4、有水准泡的罗盘，当两个水准泡的气泡都在中心时，海底的磁针应与盘面平行。

市面上所售的罗盘由于产地的不同，质量也有很大的区别。



一般来说现代电木罗盘的质量，要比传统虎骨木或银杏木的手工罗盘要精准。望购买罗盘时可按照上面所详列的方法去挑选。



### 三、罗盘使用须知

立向测向是风水学中最重要事情之一，风水罗盘定方位立向的原理就是根据指南针原理。罗盘在使用时，首先要找出立极点，然后再下盘测向，在这只讲一下用盘的基本方法。在测量使用时，双脚平肩站稳，身体放松平稳站直；用两手把罗经托在胸前，双肘轻轻夹住身体，这样可以保证罗经最大可能的水平和平稳，将罗盘边缘平行于被测量物之边缘。然后双手的拇指拨动天盘，使磁针之尖形头与罗盘天池底座的180°度子午线重合，转动到和指针重叠的位置，以定位的十字线读出的方向为该物体的准确方位。



### 四、罗盘的保管与维护

罗盘是风水师的基本工具，是采用磁力原理制成的一个很精密工具，不管在使用还是在保管的过程中，都需特别的讲究，就像民间地师开盘时将罗盘放在盛满大米的盘上一样，下面就主要讲一下罗盘的保管与维护注意事项。

1 罗盘上有特殊的文字符号，古代风水师认为罗经有平衡阴阳的灵力，有正气镇宅的作用，应爱护有加极为尊重，轻易不会露



出来使用。不用时应放在干净、阴凉的地方。在外出旅途时，一定要注意强磁和撞击，可能引起罗盘上的指南针偏差或失效，更要防止旅途过度颠簸损害顶针。当罗经的质量下降，测量就会失误。俗语：分金差一线，富贵不相见。大家可想而知后果的严重性。

2 如果您已经拥有一个罗经时，一定要记得小心保养和保护，不要曝露摆放。在使用罗盘时，要注意防止日光曝晒、雨淋，特别是铜面罗盘，曝晒容易加速盘面脱落，使用后要用软布擦干净。

3 当不使用罗盘时，应该放在平整的地方，最好的把罗盘面朝下。因为罗经里指南针的小针因为比较精细，日常存放时如果水平放置，可能会使磁针两端下垂变形，影响准确性。放置的地方忌近电源、金属及潮湿之所。尽可能避免因保养不当而产生误差。

4 更要注意的是，罗盘质量的好坏关系到测量的精度，并直接影响立向布局的准确性。罗盘本身也会有质量问题而导致的刻度偏差，这样在使用时，其结果将是不言而喻的。所以选用罗盘时一定要找一个专业的，质量相对好的。最好是在购买时，多用几个罗盘来校正对比精确度，这样买回的罗盘才能有保证，才能准确确定出方位。

5 罗盘上的磁针一般都是永磁材料制作的，但使用时间太长，或受到高温、剧烈震动、放置的地方有较强的磁场影响，磁性会变弱，此时，磁针显得很灵敏，或者只向不准。需要对磁针进行充磁处理，充磁时一定要注意极性，不可充反。在这告诉一个最简单的方法是：平置罗盘，先调校出子午方向，然后再子午方向两端放上大磁铁。正负极相对，让磁针置于磁化的空间里。一般放置五到七天，就能达到很好的充磁效果。





## 五、罗经的盘铭

一个完整的罗盘背面，通常载有文字，我们称为盘铭。盘铭是罗盘的理论精髓，一般体现一个派别用盘的理论依据，很值得学习研究。传承至今的罗盘主要分为三合盘和三元盘，所以罗盘盖面上的盘铭也有区分。主要表现在三合盘以“大游年歌”为主，三元盘以“蒋大鸿盘铭”为主。分列如下：

### 一、三合盘铭大游年歌

乾六天五祸绝延生，坎五天生延绝祸六。

艮六绝祸生延天五，震延生祸绝五天六。

巽天五六祸生绝延，离六五绝延祸生天。

坤天延绝生祸五六，兑生祸延绝六五天。

大游年歌的用法须同九星层结合起来，罗盘中的九星与八卦的搭配是不可以变换的，九星还有与八卦轮值相配的方式。“东西四位宅”中用的就是后一种方式。在居者的“命宫”算定以后，以该“命宫”（即八卦方位）为起始点，顺布九星与其余七卦相配，命宫配辅弼，所以是七星配七卦。八卦中每卦作起始点时，七星顺布的序列也不一样，这样就有八种不同的星卦相配。

### 二、三元盘蒋大鸿盘铭

天地定位，阴阳迭更，仰观俯察，河洛呈文。

先后八卦，体用咸明，抽爻换象，阖辟相寻。

五德为纬，四七为经，宫移度改，分秒殊情。

嗟彼庸术，罔识权衡，删邪表正，协古宜今。

分元定卦，测日推星，天根月窟，来往皆春。

蒋大鸿盘铭乃蒋公点穴定向，体用之元微，至精之论也。无



极先师的真传，凡物必有体用，由体而立；凡物必有用体，由用而神；故有先天即有后天，先天为体后天为用，此亦造化之至理也。地为体天为用，此乃万物生生化化之机也，后天之数原本出自洛书，上应北斗星主宰天地，周流六虚而无所不至，此阴彼阳无时不在易，即二十四龙阴阳颠倒变化错综都由于此，顺逆阴阳亦由此，故曰理气之正宗，传心之至理也，阐明天地之元机，一阴阳尽之辟阴阳之堂奥。

盘铭是用罗盘之宗旨。“天地定位，阴阳迭更，仰观俯察，河洛呈文。先后八卦，体用咸明”。此即明玄空之理，与先后天之体用。河图为先天，洛书为后天。先天论龙水，后天论坐向。龙水为形，依形察气；后天为之吐纳乘气，故亦为气之用。

“抽爻换象，阖辟相寻，五德为伟，四七为经，宫移度改，分秒殊情。”抽爻换象，即是卦之变换。一卦管三山，而一卦有三爻，爻变而卦亦随，是谓抽爻换象也。阖即合，辟即是开。开合阴阳而寻生旺之气，此即地师之责。五德指五行，五行以仁义礼智信别别为德；四七即二十八宿。此以列宿象天时。“宫移度改，分秒殊情”，隐含兼线用替星之意，用替为玄空家极大秘密，而用替亦名为“抽爻换象”。蒋多很生气古人的不懂风水的风水师。点明俗师不辨真伪，于是罗盘便多花样。蒋氏但将罗盘分为四层，其余无用者悉皆删除是为删邪表正。持此罗盘分元定卦，测日推星，于是阴阳往来无不生机勃勃。

还有的把此段称为，蒋大鸿所著的葬乘生气选择秘旨。全盘体现了天分星宿，地列山川，因形察气之义旨。即山川而合河洛之定位矣，即来时亦要天星七政合其生气，若葬不合其生气，地吉葬凶，与弃尸无疑，故《天元五歌》亦将日月元化万象包罗在掌心，而掌心二字，明明即是黄石公天心正运之义。总由乎指掌之间也，再以天星选吉配之，没有不吉的。日月元化之法，正乃杨公所取太阳到山到向，或在山向山命八神位，上方为有力。九宫





八卦取用，惟重南北东西易于往来流通，而虽不曰西北东南，则西北东西亦在其中矣。盖南北为天地始终之气，东西为天地出入气。则东北西南为天地寄生浮浅之气，又为中五厚浊之气，虽应元而发，不得到悠久，总无甚大秀。

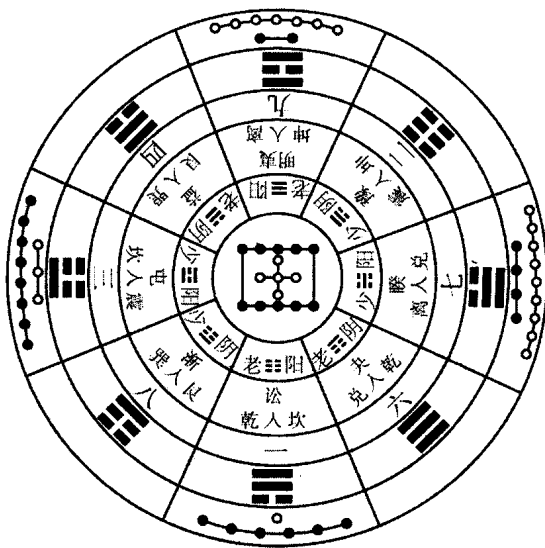
### 三、无极子授蒋大鸿的天心正运图铭

先天八卦查气，用于穴中，后天八卦看形，用于外象。河图辨阴阳之交媾，洛书察甲运之兴衰。先天之象，乃阴阳对待之体。对待之中，化机所出，造物之意原起于此。

故曰：天心洛书之数，上应九星，宰持天地，布渡六甲，干维元运，而挨星衰旺之辨，又皆从中推出，故曰正运。

以此可窥视玄空风水的传心精髓。

无极子授蒋大鸿天心正运图



精解易经三十六层