

City Villa Architectural Design

田永复
编著

城市别墅建筑设计



化学工业出版社

城市别墅建筑设计

City Villa Architectural

田永复
编著



化学工业出版社

· 北京 ·

本书以入门形式，将建筑设计的基础理论和功能分解、构图规律和具体手法、设计构思和实际操作等进行有机融合。具体内容包括城市别墅概论，简要介绍别墅的含义特点，城市别墅类型，城市别墅建筑设计原则与要求；功能分析与平面设计，详细叙述房屋建筑中各部分的基本功能和尺寸布置，以及相互间组合方法；外观造型与立面设计，通俗解释对房屋建筑的立面设计要素、装饰点缀、屋顶形式等基本知识，以及对立面图的简易绘制方法；内空高度与剖面设计，具体说明如何选择房屋内部的切割位置，确定内部空间高度，剖面图的绘制和细部设计说明；最后，书中还提供了大量不同类型的城市别墅建筑设计图，具有较高实用价值。

本书通俗易懂、图文并茂，学用结合，可供建筑专业院校师生、自学成才者参考使用。

图书在版编目 (CIP) 数据

城市别墅建筑设计/田永复编著. —北京: 化学工业出版社, 2011.3

ISBN 978-7-122-10418-2

I. 城… II. 田… III. 别墅-建筑设计 IV. TU241.1

中国版本图书馆 CIP 数据核字 (2011) 第 009134 号

责任编辑: 王 斌
责任校对: 徐贞珍

文字编辑: 谢蓉蓉
装帧设计: 王晓宇

出版发行: 化学工业出版社 (北京市东城区青年湖南街 13 号 邮政编码 100011)

印 装: 大厂聚鑫印刷有限责任公司

787mm×1092mm 1/16 印张 12 $\frac{3}{4}$ 字数 329 千字 2011 年 6 月北京第 1 版第 1 次印刷

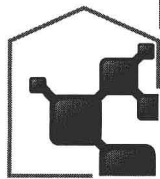
购书咨询: 010-64518888 (传真: 010-64519686) 售后服务: 010-64518899

网 址: <http://www.cip.com.cn>

凡购买本书, 如有缺损质量问题, 本社销售中心负责调换。

定 价: 45.00 元

版权所有 违者必究



前言

随着物质生活水平的不断提高，人们对于衣食住行的需求也在逐渐增长，希望有一个宽敞舒适、环境优美的住宅，是个人生活的美好追求。别墅是住宅建筑的高级形式，是享受物质生活的私人天地，对别墅建筑的发展，依各国的国策和国情而有所不同，在我国目前阶段，由于别墅要占用大量非建筑结构用地，国家对高级别墅建筑是采取限制和控制的策略，但对于那些容积率在0.4以上的，如排屋、洋房等高档住宅之类的亚别墅、类别墅等，不能列为限制性别墅，而被划入高档住宅范围，是限控范围之外的允许建筑，为了叙述方便，我们将这些亚别墅、类别墅之类的高档住宅，简称为“城市别墅”。它是提高城镇市民居住条件的舒适住宅，可以在城镇市区“插花地”和市郊地区进行推广。

对城市别墅的建筑设计，在目前书市中有两种类型的书籍，一是将一些已装饰好的别墅建筑实物照片汇集成册；二是叙述纯理论性的功能要素和构图规律。这两类书籍虽都对建筑设计能提供一些帮助，但对初学者和自学者来说，却一时难以掌握，为此，本书以普及版本的入门形式，将建筑设计的基础理论和功能分解、构图规律和具体手法、设计构思和实际操作等进行有机融合，使初学者和自学者既能掌握基本理论知识，也能进行实际操作，为提高建筑设计能力打下牢固基础。本书共分五章：

第一章 城市别墅概论。简要介绍别墅的含义特点，城市别墅类型，城市别墅建筑设计原则与要求。

第二章 功能分析与平面设计。详细叙述房屋建筑的入口、起居间、卧室、厨房、卫生间、楼梯和其他房间等基本功能和尺寸布置，以及组合方法。

第三章 外观造型与立面设计。通俗解释房屋建筑的立面设计要素、装饰点缀、屋顶形式等基本知识，以及立面图的简易绘制方法。

第四章 内空高度与剖面设计。具体说明如何选择房屋内部的切割位置、确定内部空间高度及剖面图的绘制和细部设计说明。

第五章 城市别墅建筑设计图集。选择最适用于城市别墅的三种类型：单体式别墅、双联式别墅、联排式别墅各六套建筑设计图纸，供设计学习参考。

本书是普及建筑设计知识的入门型书籍，书中图文兼顾、通俗易懂、学用结合，是建筑专业院校师生，自学成才者的适用参考读物。书中不妥之处，敬请批评指正，在此表示真诚谢意。

在本书编写过程中，吴宝珠、杨芳、徐俭红、杨晓东、廖艳平、田春英、孟宪军、田夏峻、田夏涛、孟晶晶等，担任了部分章节资料的收集、整理和绘图工作，在此一并表示谢意。

编者

2010年11月

CONTENTS

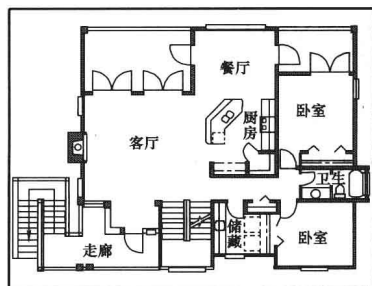
目录



1

第一章 城市别墅概论

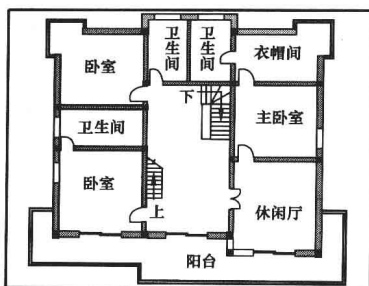
- 第一节 别墅及特点 1
 - 一、别墅的含义 1
 - 二、别墅的属性 2
 - 三、别墅的特点 3
- 第二节 城市别墅及其类型 5
 - 一、单体式别墅及其特点 6
 - 二、双联式别墅及其特点 8
 - 三、庭院式别墅及其特点 10
 - 四、联排式别墅及其特点 13
- 第三节 城市别墅建筑设计原则与要求 15
 - 一、城市别墅建筑设计原则 15
 - 二、城市别墅设计要求 16



17

第二章 房间功能分析与平面设计

- 第一节 城市别墅入口及起居间 17
 - 一、城市别墅的入口 17
 - 二、城市别墅的起居间 22
- 第二节 城市别墅的卧室 27
 - 一、卧室平面布置 27
 - 二、卧室空间尺寸 28
- 第三节 城市别墅厨房与卫生间 29
 - 一、城市别墅厨房 29
 - 二、城市别墅的卫生间 30
- 第四节 城市别墅其他房间和楼梯 33
 - 一、其他房间 33
 - 二、车库 33
 - 三、楼梯 33
- 第五节 城市别墅的平面组合 35
 - 一、建立房间“功能块” 35
 - 二、对房间组合进行分析与调整 38
 - 三、对平面布置的修饰与标注 41



47

第三章 外观造型与立面设计

第一节 立面设计要素 47

- 一、立面高宽比例处理 47
- 二、立面虚实对比处理 48
- 三、立面凸凹设置处理 49

第二节 立面装饰点缀 52

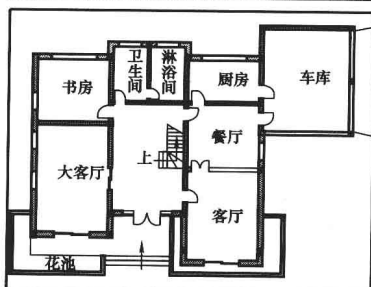
- 一、门窗外观形式 52
- 二、立面线条处理 54
- 三、装饰点缀构件 54

第三节 屋顶形式设计 58

- 一、屋顶表现风格 58
- 二、屋顶形式变化 60
- 三、屋顶的材质与构造 62

第四节 立面图绘制 65

- 一、正立面图的绘制 65
- 二、其他立面图的绘制 67



69

第四章 内空高度与剖面设计

第一节 剖面切取位置的选择 69

- 一、要表达相关空间之间的高度关系 69
- 二、要显示最高点与最低点的变化情况 71

第二节 内部空间高度的确定 73

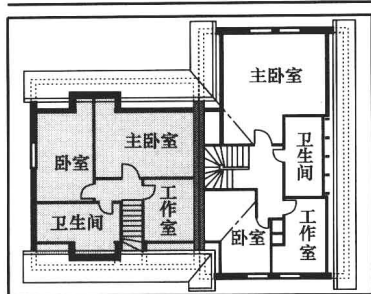
- 一、明确内部空间垂直高度 73
- 二、显示相关位置之间的高度差 74

第三节 剖面图的绘制 76

- 一、选取切割位置 76
- 二、横向轴线剖视面的绘制 77
- 三、纵向轴线剖视面的绘制 79

第四节 细部设计说明 80

- 一、外墙面装饰 80
- 二、内墙面抹灰(粘贴) 81
- 三、楼地面铺设说明 82
- 四、天棚吊顶做法 83
- 五、门窗规格说明 84
- 六、细部构造说明 85
- 七、地下室防水做法 86



87

第五章 城市别墅建筑设计图集

第一节 单体式别墅 87

- 一、二层 3 厅 3 卫 5 房 2 露台 (建筑面积 255.83m²) 87
- 二、二层 4 厅 4 卫 5 房 2 平台 (建筑面积 283.72m²) 92
- 三、二层 3 厅 3 卫 6 房 1 车库带半地下室 (建筑面积 440.04m²) 97
- 四、三层 4 厅 6 卫 5 房 3 平台 (建筑面积 463.61m²) 104
- 五、三层 4 厅 4 套间 1 房 3 平台 1 车库 (建筑面积 538.50m²) 110
- 六、三层 4 厅 4 卫 4 房 1 车库带地下室 (建筑面积 543.30m²) 116

第二节 双联式别墅 122

- 一、二层 2 厅 2 卫 4 房 1 阳台 (建筑面积 205.14m²) 122
- 二、二层 2 厅 4 卫 3 房 1 套间 1 阳台带车库 (建筑面积 214.38m²) 127
- 三、三层 4 厅 4 卫 5 房 3 阳台 1 露台带车库 (建筑面积 318.94m²) 131
- 四、三层 3 厅 4 卫 4 房 2 阳台带半地下室 (建筑面积 321.98m²) 137
- 五、三层 3 厅 4 卫 5 房 5 露(阳)台 (建筑面积 365.73m²) 142
- 六、三层 2 厅 5 卫 6 房 6 阳(露)台带车库 (建筑面积 389.47m²) 147

第三节 联排式别墅 152

- 一、二层带夹层 2 厅 3 卫 3 房 1 阳台带车库 (建筑面积 1 型 193.88m²、 2 型 184.93m²、 3 型 168.03m²、 4 型 172.60m²) 152
- 二、二层带夹层 3 厅 4 卫 7 房 1 阳台 (建筑面积 1 型 267.89m²、 2 型 256.46m²、 3 型 233.02m²) 158
- 三、三层 2 厅 4 卫 5 房 2 阳(露)台带车库 (建筑面积 1 型 319.77m²、 2 型 246.00m²) 164
- 四、三层 3 厅 4 卫 5 房 2 阳台 1 露台带半地下室 (建筑面积 1 型 317.08m²、 2 型 310.76m²) 170
- 五、三层 4 厅 4 卫 5 房 3 阳台 1 露台带车库 (建筑面积 1 型 318.94m²、 2 型 310.53m²、 3 型 320.62m²) 179
- 六、三层 3 厅 4 卫 5 房 2 阳台带半地下车库 (建筑面积 1 型 372.12m²、 2 型 363.67m²、 3 型 378.70m²) 187

别墅是住宅建筑的高级形式，是享受物质生活的私人天地，对别墅建筑的发展，依各国的国策和国情而有所不同，在我国目前阶段，由于别墅要占用大量非建筑结构用地，对高级别墅建筑是采取限制和控制的策略，但对属于城市型的亚别墅建筑（我们称为“城市别墅”）并无限制。本章将对别墅及特点、城市别墅及其类型、城市别墅建筑设计原则与要求等，作系统介绍。

第一节 别墅及特点

一、别墅的含义

“墅”是指山野田野之地，即大自然的清静场所；“别”则为“别具一格、别开生面、别有天地”之意，顾名思义，“别墅”就是指建筑在山村乡野土地上，具有功能多样，别有风味的艺术性住宅。因为这种住宅一般都远离繁华闹市的城市集镇，将小家庭的吃喝玩乐、居食衣行都围缩在这个小范围内，除人员居住外，还提供家禽牲畜、池塘花木等所需场所，所以别墅的原意就是指，能满足“衣食住行、休养生息”之功能的独立性乡村住宅，故一般将别墅与乡村联系起来，称为“乡村别墅”。由于时代经济发展和物质水平提高，某些有条件人士，为避开嘈杂闹市的干扰，选择在偏僻安静的郊区，建立满足自己需要的房屋，将原来的乡村农舍，提高为独特居住的舒适建筑，这才使“别墅”一词，附上了高贵、华丽、舒适的含义，使之成为人们心目中的高级住宅。

“别墅”一词在国外有两种称呼：一种是 House（译文为“房子”、“住宅”），另一种是 Villa（译文为“庄园”、“城堡”）。在设计 House 时，人们想得更多的是如何布局合理、分区明确，家庭结构，物品归放等实用性内容。而设计 Villa 时，最重要的是看它是否符合居住者理想：如果亲水是其理想，就要考虑将 Villa 建筑在水岸或水面上；如果亲山是其理想，就可以选择山脚、山坡处建筑 Villa，因地制宜地将环境因素纳入到建筑中。所以，House 大多建在城里或者靠近城区，而 Villa 往往置于山野之间。

1. 别墅在中国

在中国传统建筑中，别墅多数表现为私家园林。在《宋书·谢灵运传》中有“修营别业，傍水依山，尽幽居之美”之说，故它最早在中国就叫“别业”。国外普遍认为别墅起源于欧洲，但我国古代历史文献很早就有关于帝王修建离宫、别馆的记载。《史记·股本记》中提到了“囿”、“苑”和“台”，这些其实就是别墅最早的雏形，周文王的灵囿、楚灵王的章华台、吴王夫差的姑苏台、秦始皇的阿房宫等都是早期的离宫。在汉代，出现了华丽宏大的宅第园林，汉武帝的建章宫、上林苑、甘泉苑等都是十分有名的离宫、别馆。东晋的谢安曾在山中营建别墅、楼馆。《新唐书·王维列传》中也提到：“别墅在辋川、地奇胜，有华子



岗、欽湖、竹里馆、柳浪、辛夷坞，与裴迪游其中，赋诗相酬为乐”。除此之外，李德裕的平泉庄、元载别墅、司空图庄等都是历史上有名的别墅。明代盛行于苏州的一部分私家园林，实际上也起着别墅的作用。再如清代的承德避暑山庄、北京的颐和园、圆明园以及许多园囿、离宫、别馆等都可算是著名的别墅建筑。

2. 别墅在外国

在西方，别墅的历史可以追溯到古罗马时期，著名的哈德良离宫就是别墅的典范，也是罗马帝国繁荣和优雅建筑的体现。意大利建筑师帕拉第奥设计的“圆顶别墅”建筑，成为别墅建筑构造的一个原型，对世界各地产生了广泛的影响。法国文艺复兴时期的古典主义鼎盛期的贵族乡府邸，甚至国王的离宫，如弗郎西期一世的枫丹白露和路易十四的凡尔赛宫等，都属于别墅建筑。1874年第一栋美国安妮女皇风格的避暑别墅问世于罗德岛，由于风格独特，这种风格在全美得到普及，并成为美国别墅的主要形式。德国是从中世纪帝国的民间住宅基础上发展起来的，每个立面几乎都有明显的装饰，形成日耳曼民族别墅形式。

总之，别墅不仅仅是提高人们物质生活的需要，更多的是一种生理和意识的需要，它的存在并不是为了满足一种远离城市的，自给自足、与城市生活相隔离的要求，而是为了和城市生活取得一种均衡，并在此基础上求得和城市生活的兼容。别墅概念是和城市生活相对立并也相均衡，离开了城市这个概念，别墅也就无法理解了，实质上它体现的是各个时期，人们对物质生活的想象力和幻想精神。

二、别墅的属性

在一些西方国家，别墅是富豪商贾、名人贵族的专属领地，他们利用本身所具备的优越条件，可以获得自己所需要的优越住宅，不仅能满足自己需要的功能化，而且尽量结合地理环境，达到美化造型的艺术化。如图 1.1 所示为美国加利福尼亚州的辛普森（Simpson）别墅，建筑中心主体部分为二层，其他为一层，为了观赏效果，平面形式极不规则，将面向湖

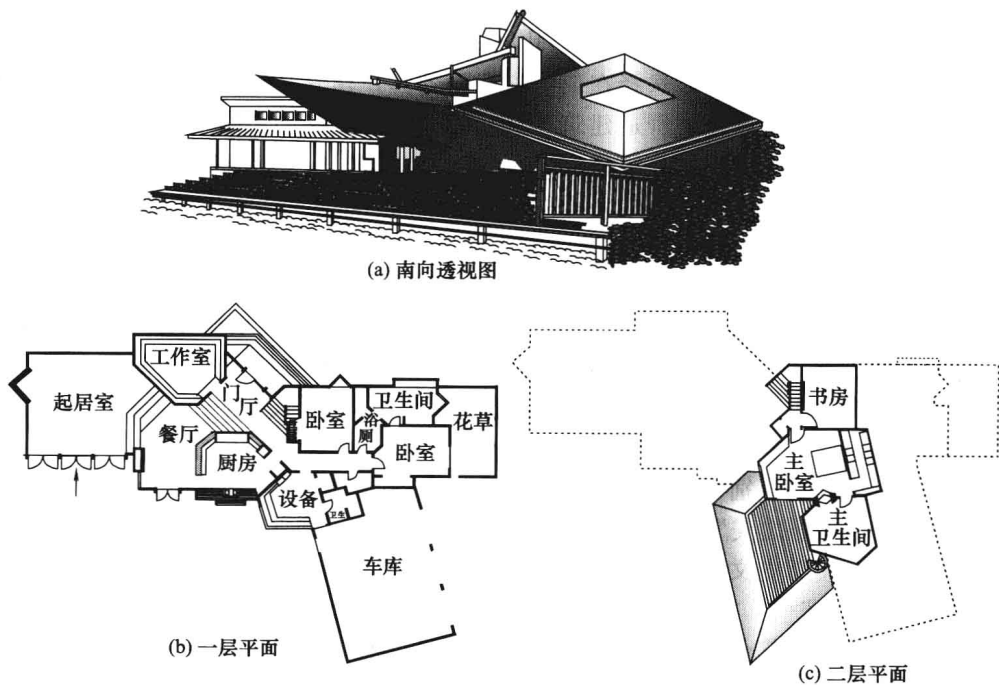


图 1.1 美国加利福尼亚辛普森别墅

水一侧做成较大的开敞挑檐，以突出湖景。

图 1.2 所示，是建在美国长岛上的文丘里父母住宅，仅为二位老人养老之居，西南两面临海，西面做有渔网拉杆，虽房屋不大，为配合海岛风景特色，将住宅设计成帆船含义，在房屋的北山墙上做成巨大轮盘标志，以显示地理环境的特点。

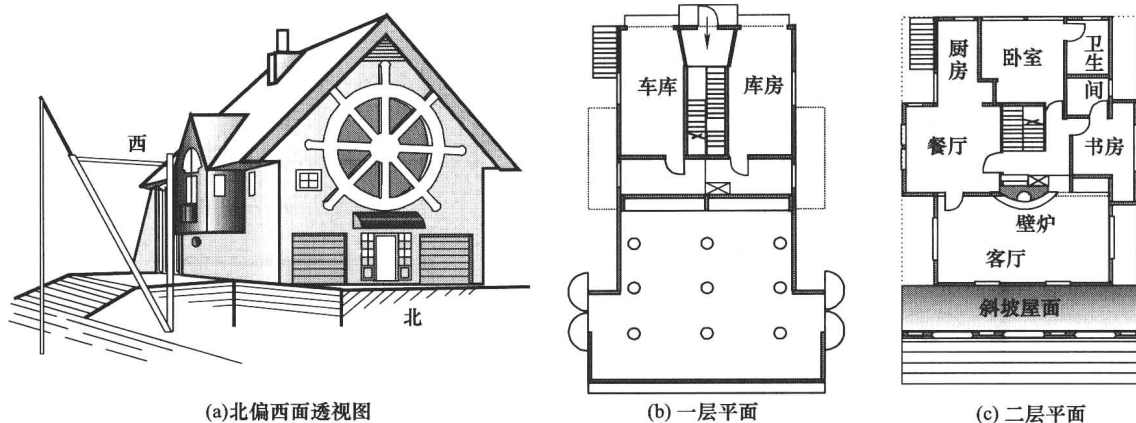


图 1.2 美国长岛文丘里父母住宅

在我国，近几年来从具体国情出发，除极少数特殊别墅外，大部分别墅建筑已向城市化实用型转移，国家为了对土地的合理使用和开发，采取对别墅建筑进行适当控制性措施，如提高房地产税收，紧缩土地使用面积，注重满足使用功能等。2006年5月31日，国土资源部曾发布通知，“中国一律停止别墅类房地产项目供地和办理相关用地手续，并对别墅进行全面清理”。同时明确，联排、双拼以及 Town House 等低密度住宅不属于别墅，而被划入高档住宅范围。国土资源部对别墅的定义是指：“独门独户独院，两至三层楼形式；占地面积又相当大，容积率（即： $\text{容积率} = \frac{\text{建筑面积}}{\text{建筑用地面积}}$ ）又非常低”的建筑。容积率的大体标准为，高层低密度住宅容积率 ≤ 2.2 ；多层低密度住宅容积率 ≤ 1.2 ；排屋（Town House）容积率 ≤ 0.7 ；别墅（Villa）容积率 ≤ 0.35 。由此可知，别墅要占用大量非建筑结构用地。而对于那些容积率在 0.4 以上的，如排屋、洋房等高档住宅之类的亚别墅、类别墅等，不能列为别墅，而是属于高级住宅的提高型，是乡村别墅的紧缩型。为了叙述方便，我们将这些建筑取名称为“城市别墅”，以便与高档住宅相区别。

三、别墅的特点

别墅与普通住宅不同，别墅功能一般可综合为：起居、卧寝、交通、辅助和欣赏五大功能，具有以下四个基本特点，即具有宽大舒适的起居空间、拥有各种用途的使用房间、布置机动灵活的交通流向、纳入环境风格的优美形体。

1. 具有宽大舒适的起居空间

起居空间包括门厅（或入口）、会客厅、家庭室、餐厅等，是显示家庭气氛的重要空间，也是家庭利用率最高的空间，它不仅要求活动空间大，自然通风明亮，而且要体现出该家庭的气势风貌。如图 1.3 所示，为美国某地传统风格别墅，一层为车库及通风防潮的透空空间，二三层是居住使用空间，其中，起居空间（二层客厅、餐厅，三层家庭室）占有使用空间的一半面积。又如上述图 1.2 所示，为美国长岛上文丘里父母住宅，一层也是为架空层，二层为居住使用空间，其中，客厅、餐厅也占有一半面积。所以别墅的起居空间，要大于和优于普通住宅的起居空间。

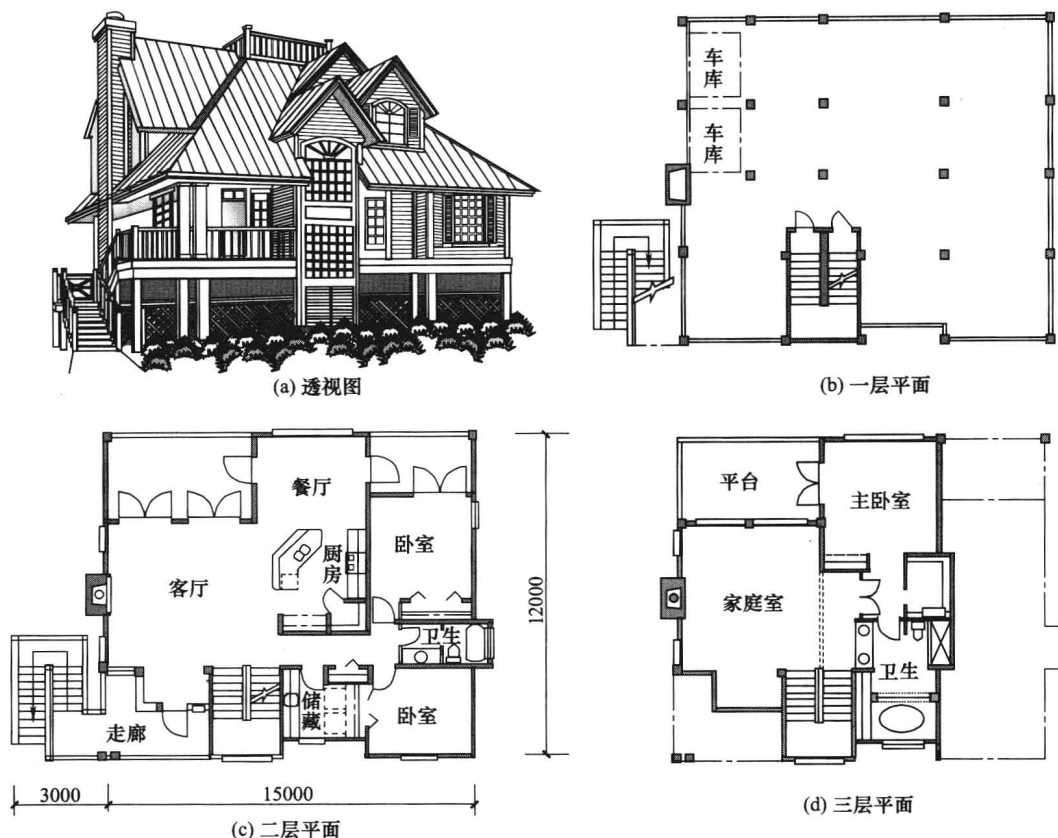


图 1.3 美国某地传统风格别墅

2. 拥有各种用途的使用房间

一般普通住宅，多以居住成员多少而设置房屋间数，一般为二室一厅一卫，三室一厅二卫，多者为四室二厅二卫等。而在别墅中，除起居空间外，要根据不同居住需求，一般要设置多个分隔房间，其中包括主卧室、书房、普通卧室、客卧室、工作室、储藏室、浴室、卫生间、工人房等，以及一些附属用房如汽车间、杂用房、花棚等。如图 1.4 所示，为德国曼弗雷德私人住宅，建于南向坡地上，两层楼房，北面有道路进入顶层阳台及停车间，室内设置上下坡道（可能考虑残疾人或搬运需要），所有房间一字形排开，除餐厅壁炉为起居空间外，还安排有杂用室、餐具室、锅炉房、酒窖、杂物室、更衣室、书房、护士室等。而图 1.2 的居住者只有一对老人，其居住需求简单，但也设置有客厅、餐厅、卧室、卫生间、书房、车库及库房等一些基本房间。

3. 布置机动灵活的交通流向

一般交通流向由户外连接入口，进入门厅或客厅，再分流到各使用房间。而别墅的入口，并不一定直接由户外连接入口大门，多需因地制宜，根据地理环境和实际需要进行灵活布置。如图 1.3 所示入口，因底层透空，起到防潮通风的作用，为不影响建筑整体美观，将入口以室外楼梯方式设在侧面，而不用现成的楼梯间，使楼梯作为内部专用，形成内外交通有别。而如图 1.4 所示，因别墅建在坡地上，将入口设在顶层，室内用坡道连接，另在两端设有室外楼梯，供家人休闲散心之用。而图 1.2 中因适应老人行动便利，将入口直接设置与楼梯连接，供直接进入使用空间。

4. 纳入环境风格的优美形体

别墅建筑的外观形体，一般都应结合环境条件，创建出外形雅致美观和别具一格的优美

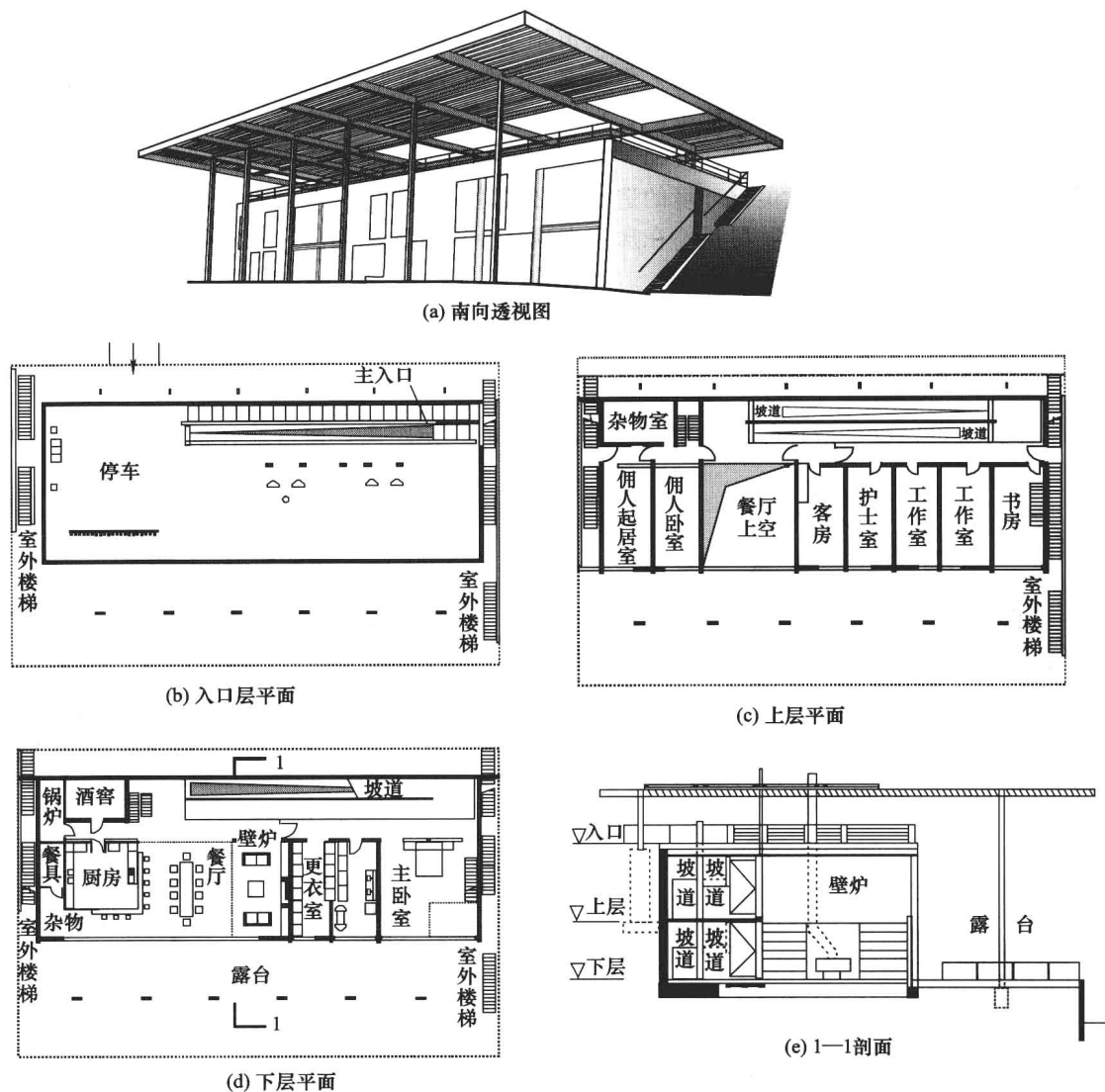


图 1.4 德国曼弗雷德私人别墅

形式,使住户能享受大自然之美,有心旷神怡之感。如图 1.1 所示辛普森别墅,采用夸张性的多屋顶,大挑檐手法,以突出湖岸建筑优美形式。而图 1.2 所示文丘里父母住宅,将住宅的北山墙设计成帆船含义的巨大轮盘标志,以显示海岛风景特色的地理环境特点。图 1.3 所示的传统风格别墅,通过墙体的凸凹和屋顶的变形,使整个建筑显得古朴典雅,活而不僵的稳重体形。又图 1.4 所示曼弗雷德私人住宅外形,基本上是一个盒子体形,但为了打破这种僵硬局面,设计师在顶层上加盖一个大型遮阳篷,将顶层屋面作为入口车库和休闲平台,使整个建筑显得气魄而不呆板。

第二节 城市别墅及其类型

上文提及,在我国已经明确不主张发展容积率 ≤ 0.35 别墅建筑,可以建设以突出实用

功能为主, 容积率 ≥ 0.4 以上的排屋、洋房等高档住宅之类的亚别墅、类别墅等建筑, 我们将这种亚别墅、类别墅等高档住宅称为“城市别墅”, 它与乡村别墅的最大不同点, 是不能随心所欲的扩占土地和过于创意化的艺术追求。“城市别墅”要着重满足“起居、卧寝”功能需求, 紧缩“交通、辅助”功能范围, 也就是, 对家庭聚会、接待会客、娱乐餐饮以及卧室厨卫等, 应重点满足。而走道、楼梯、储藏、储备等所需面积, 尽量做到紧凑合理。在满足实用功能前提下, 应注意美化环境的造型和必需的装饰结构, 尽量避免过于夸张的艺术追求。并使占地面积达到最少, 尽量不在房屋占地之外设置泳池花园, 最大效率发挥所占土地的利用率, 使其容积控制在 $0.4\sim 0.7$ 。

城市别墅的类型可以分为: 单体式别墅、双联式别墅、庭院式别墅、联排式别墅等。

一、单体式别墅及其特点

单体式城市别墅是指在与其它建筑之间, 间隔有一定距离, 而占地容积率不小于 0.4 的



图 1.5 欧美风格单体别墅

独门独院，私密性极强的单体建筑。这种类型是别墅历史最悠久的一种，也是城市别墅中使用最为广泛的一种形式。

这种别墅具有以下特点：它具有本宅独立的外围结构、适合建于任何地理环境基地、可灵活设置体量大小和形体风格。

1. 单体式别墅具有独立的外围结构

因为单体式别墅的四周不与其他建筑相连，其基础、墙柱和屋顶，都可根据建筑本身所处条件和住户需要，设置相应的结构和形式，而不受相邻建筑的牵连和制约。如上述图 1.3 美国某地传统风格别墅，它是以圈地花园为基地所建立的别墅，四周为独立围护结构，采光通风均可不受干扰。又图 1.5 所示为典型欧美风格的单体别墅，因它四周不受其他建筑干扰，故四面都可做成透亮通风形式门窗，屋顶也不受其他建筑制约，依当地特点做成具有民族风格的形式。

图 1.6 所示为现代风格单体别墅，它采用常规性前阳台，坡屋顶中间留空作露台，四周围护墙体由于独立于其他建筑之外而不受干扰，所以，均能设置通风透亮结构，并可机动灵活地布置车库。

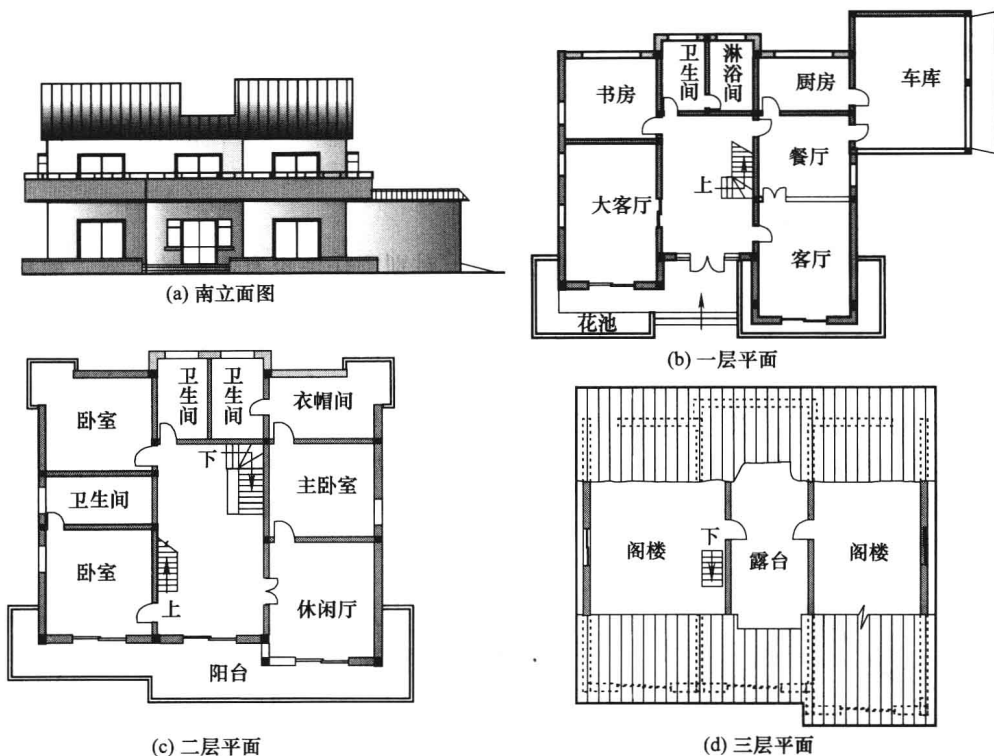


图 1.6 现代风格单体别墅

2. 单体式别墅适合建于任何地理环境基地

对在城市近郊的荒芜野地、湖泊丘陵以及狭小插花地等，独立别墅都可因地制宜，设置所需要的体形和体量。如上述图 1.1 所示美国加利福尼亚州的辛普森别墅，是建在湖畔草地上，配合湖面增添旷野景色。而图 1.3 所示美国传统风格别墅，可建在荒草平地之上，将底层作成透空层，可以改善防潮通风条件。又如如图 1.7 所示为美国加利福尼亚州的安德森 (Anderson) 小别墅，是建于林木茂盛的小块绿化基地上，设计者将建筑体型做成方盒形金字塔形四坡屋顶，以突出林木之外的建筑个性。

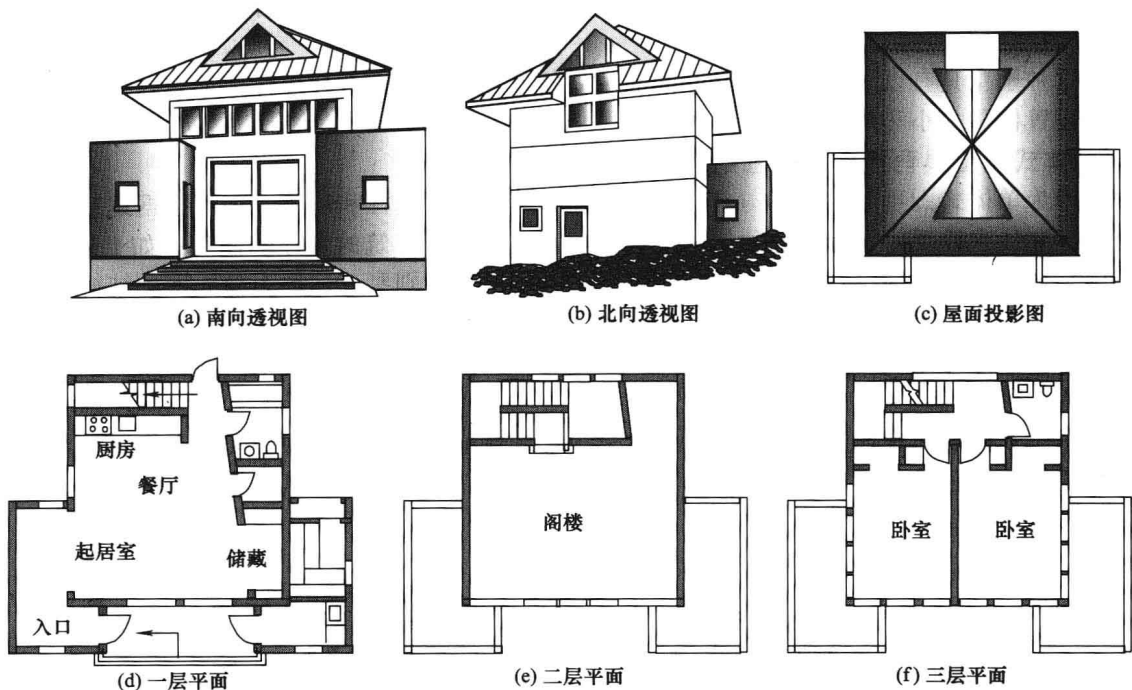


图 1.7 美国加利福尼亚安德森小别墅

3. 单体式别墅体量大小及形体风格可灵活设置

由于每个家庭因成员结构和职业性格的不同，对别墅住宅也有不同的要求，而独立别墅正好符合一居一户要求，它的大小和形体，可以根据本宅主人的具体要求和性格特征进行灵活设计。如图 1.1 所示辛普森别墅，为强调招揽观赏的效果，将建筑设计成极不规则的形体，以较大的开敞挑檐，突出于湖面静景。又如图 1.8 所示为日本香山别墅，它是日本建筑师香山寿夫为自己读书、思考、休息所做的休闲居所，为突出简单、正规、透明等特性，将房屋设计成正方形，平面尺寸只有 4×4 间（间是指一块榻榻米尺寸，为日本古典建筑模数单位），起居间三面为玻璃板墙，屋正中有一立柱，支撑屋脊作成四坡屋顶，以表现住宅主人的个性风格。

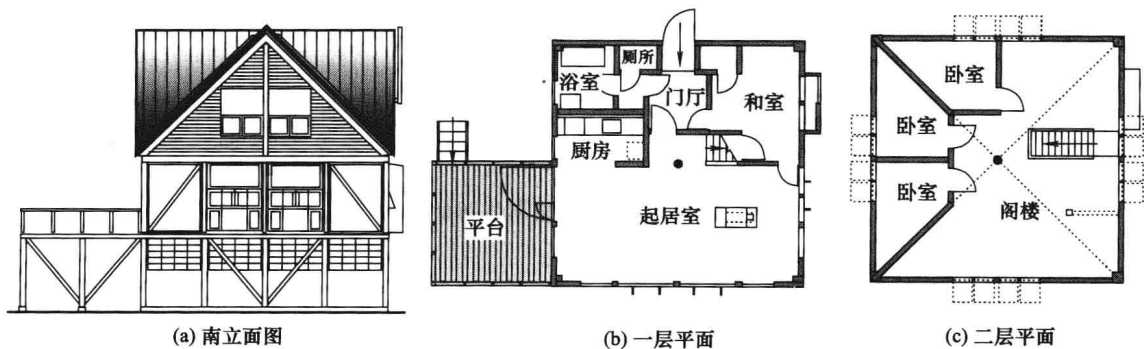


图 1.8 日本香山别墅

二、双联式别墅及其特点

双联式城市别墅是由两个单体式毗连而成的别墅，是一种节约用地型的城市别墅形式，

在美国比较流行的 2-PAC 别墅就是这种双拼别墅。在我国，这种别墅可以作成两户型、四户型等形式。

该种别墅具有以下特点：它只具有三面独立的外围结构、每户体量大小相互制约、形体风格相互兼顾。

1. 双联式别墅具有三面独立的外围结构

由于双联式别墅是由两个单体式房屋并排连接在一起，故此，两者必须有一个共用连接边，该连接边可为各自独立砌墙，也可为共用墙，而其他三面则用作自由取景、通风、透亮等结构。如图 1.9 所示为德国连体别墅，它由一大一小的两个单户型连在一起，连接边各为独立墙体，其他三面均可各自设置入口及门窗等结构。

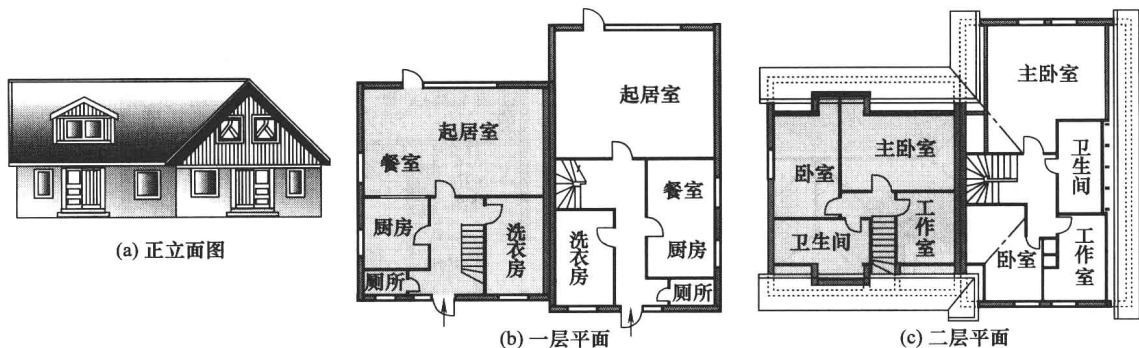


图 1.9 德国两户型连体别墅

又如图 1.10 所示为我国温州永中别墅，由两个同型号户型连在一起，连接边为共用墙体。该联体别墅由于考虑东西日晒，只利用了前后两个面，设立门窗阳台等通风透亮结构，实际上，另一面还是可以利用的。

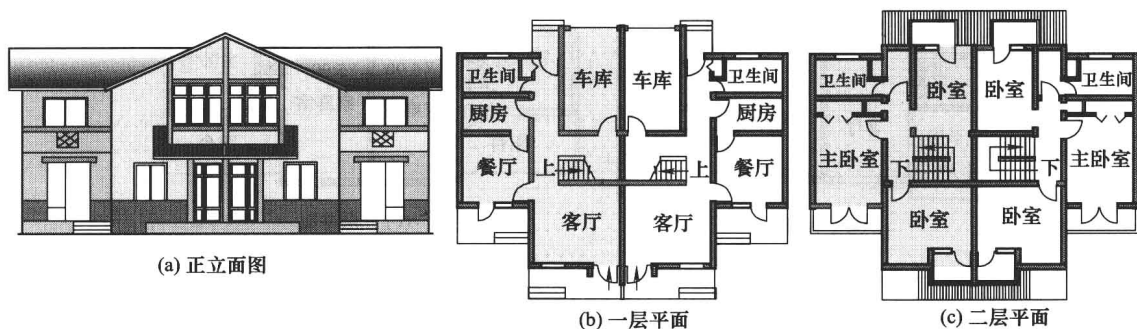


图 1.10 我国温州永中别墅

2. 双联式别墅中户型体量大小相互制约

双连体建筑虽也有独立性，但体型上存在有相互制约，两个单户型的体量大小相差不能太大，如果过于悬殊会影响整体美观，也会使占地面积利用率不高。图 1.9 所示德国联体别墅，虽是大小户型连体，但两者体量上相差不太悬殊。而图 1.11 所示为欧式四户型双联错层别墅，一层两户为南向入口，拥有一厅三室（下二上一）和二卫；二层两户为北向楼梯入口，拥有二厅（上下各一）三室（下一上二）和二卫，并带阁楼，虽户型内部空间有大小不同，但体外框架相互制约形成双连体结构，使体量大小趋于一致。

3. 双联式别墅的户型风格要相互兼顾

双连体建筑，宜适应于家庭职业特性、个性风格要求等比较接近的住户，这样，对别墅

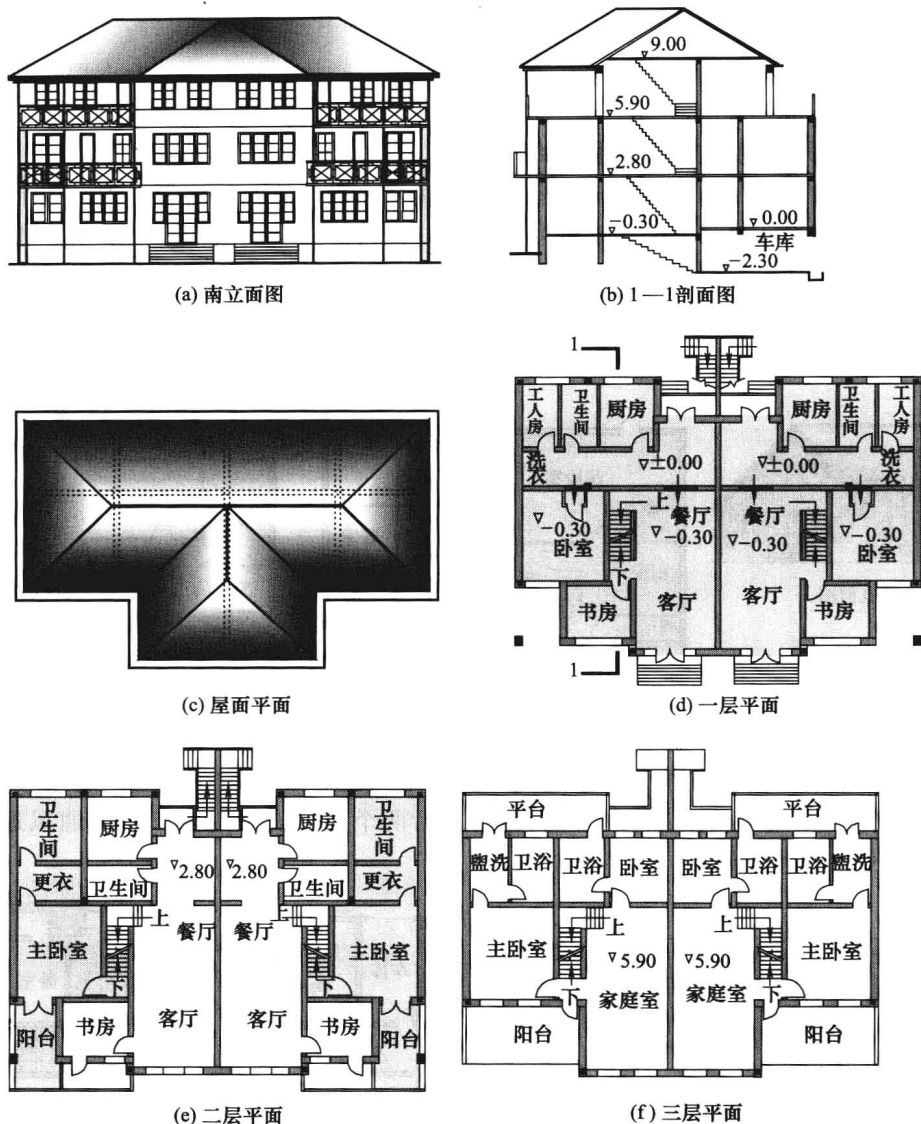


图 1.11 四户型双联式错层别墅

的形体风格可以相互兼顾，而不会产生大起大落的差异变化。图 1.9 德国连体别墅所示为大小户型连体，两者体量相差不大，只需在屋顶形式稍作变化。而图 1.10 所示为相同型号的双连体建筑，其形体风格完全一致。图 1.11 所示虽为四户型连体，但其形体为两边对称的普通欧式风格形式。又如图 1.12 所示为武汉虹景花园双联别墅，也是相同型号的双户型连体，其外观也是采用现代风格的对称形式。

三、庭院式别墅及其特点

庭院式城市别墅是指带有院落、天井等敞露空间的别墅，城市别墅一般为前庭后院或四合院等形式。

这种别墅具有以下特点：它具有集中型占地面积，有较大的内部活动空间，多样化的形体变化。