

■ 极具细节的对比讲解 ■ 超炫超靓的CG绘画技法 ■ CG绘画行者的修炼捷径

mcoo
www.mcoo.org

CG 浓郁中国风

—— 编著：MCOO动漫 ——

绘画实战技法 3

人民邮电出版社
POSTS & TELECOM PRESS

■ 极具细节的对比讲解 ■ 超炫超靓的CG绘画技法 ■ CG绘画行者的修炼捷径

mcoo
www.mcoo.org

CG 浓郁中国风

—— 编著：MCOO动漫 ——

绘画实战技法

人民邮电出版社

图书在版编目 (CIP) 数据

CG绘画实战技法. 浓郁中国风 / MCOO动漫编著. —
北京: 人民邮电出版社, 2011. 1
ISBN 978-7-115-24131-3

I. ①C… II. ①M… III. ①动画—技法(美术)—教材 IV. ①J218.7

中国版本图书馆CIP数据核字(2010)第226652号

内 容 提 要

本书是《CG绘画实战技法》系列图书中的一本, 书中详细介绍了两幅具有浓郁中国风作品的绘制过程。在讲解的过程中, 同时说明了作品是如何一步一步完成的。书中还配合文字解说, 详细复述了绘画者在作画过程中的所想、所做及需要注意的事项, 同时也对实际操作时的整体绘画流程及每个细节刻画都给予参考, 使得读者不论是模仿本书作品进行绘画练习, 还是自己进行实战绘画都能够得到很好的指导。本书配有1张DVD多媒体教学光盘, 包含两个案例的完整绘画过程的讲解视频教学录像。

本书将软件技能学习和绘画知识完美地结合起来, 采用了明确的流程说明和超级细致的绘画步骤讲解方式, 既适合初学者作为临摹绘画参考书籍, 也可以作为相关专业绘画人员自学提高的学习用书, 还可以作为相关美术专业的培训用书。

CG 绘画实战技法——浓郁中国风

- ◆ 编 著 MCOO 动漫
责任编辑 郭发明
- ◆ 人民邮电出版社出版发行 北京市崇文区夕照寺街14号
邮编 100061 电子函件 315@ptpress.com.cn
网址 <http://www.ptpress.com.cn>
北京画中画印刷有限公司印刷
- ◆ 开本: 787×1092 1/16
印张: 11.75
字数: 250千字 2011年1月第1版
印数: 1-4000册 2011年1月北京第1次印刷

ISBN 978-7-115-24131-3

定价: 49.80元(附1张DVD)

读者服务热线: (010)67132692 印装质量热线: (010)67129223

反盗版热线: (010)67171154

广告经营许可证: 京崇工商广字第0021号

PREFACE

» 前言

在翻阅本书之前，如果您愿意花一点时间来浏览前言的内容，相信会更加明了本书的立意和创作意图，也能够更好地帮助您正确地使用本书。

为什么编写本书

很多使用电脑绘画的人也许只会用画笔、橡皮擦及简单的命令操作，却能画出令人赞叹的作品，但效率不高；也有许多熟练运用软件、知晓软件每一个命令作用的人，却难以创作出令人满意的作品。前者需要掌握更多技巧，后者需要知道从何处着手，以及如何深入细节和完善画面，本书就是以这两个切入点进行详细介绍的。

本书特点

需要说明的是，本书的使用是与配套光盘紧密结合的。以学习Photoshop或Painter软件使用方法和技巧为目的的读者可以在光盘视频中找到绘画常用工具的法，这一点会在“光盘说明”中详细介绍；而已经基本掌握了软件的使用，但对于如何使用工具进行创作而感到迷茫的读者，也可以很快在书中找到答案。

本书中介绍软件工具的篇幅很少，之所以舍弃工具使用方法的讲解，就是要让大家把关注的焦点集中于“如何绘画”上，而不是“如何使用工具”。虽然工具的使用是进行绘画的基础，但同样地，在计算机上进行绘画所使用的工具，包括软件、手绘板、鼠标等，与在纸上进行绘画所使用的工具，如铅笔、马克笔、水笔等其实没有本质上的区别，都是服务于完成绘画作品这一目的的，而且任何一个工具都有可能被其他工具所取代，但绘画思路 and 技巧却永远都无法被工具所代替。

如何使用本书

对于软件初学者，建议结合光盘与书籍内容，在视频教学录像中查看如何使用工具，从书籍中培养绘画的思考过程；对于能够使用熟练软件而无绘画经验的读者，可以以书籍为主，光盘视频教学录像为辅，主要进行绘画的练习和原创作品的尝试，学习视频中所教授的绘画手法；而对于已经有一定绘画经验的读者，本书则可以成为一本参考书，启发绘画的灵感，深入把握作品的细节，使绘画水平更上一层楼。

编者

2011年1月

ABOUT

» 光盘说明

光盘中包含完整记录绘画过程的视频，以及绘画作品的线稿和最终的完成效果图。

光盘中的视频是绘画过程的全记录，它全方位地展现了绘画者从开始绘制到最终完成效果的过程，读者能够方便地进行查阅和观看；同时光盘中配有软件使用的解说，对初学者而言会有很大的帮助；在实际练习时，读者可以使用光盘中提供的线稿，并将练习的最终效果与光盘中的最终效果图文件进行比照。

光盘文件中的内容如下。

红楼演义·绘画过程

分为9个小节 总计166分钟

- 红楼演义1·背景·镂空拱门 (30分钟)
- 红楼演义2·背景·屏风木门 (14分钟)
- 红楼演义3·背景·镂空花瓶和旧式灯盏 (15分钟)
- 红楼演义4·人物·左侧人物面部 (16分钟)
- 红楼演义5·人物·右侧人物面部 (12分钟)
- 红楼演义6·人物·中间人物面部 (20分钟)
- 红楼演义7·人物·头发 (20分钟)
- 红楼演义8·人物·饰品 (10分钟)
- 红楼演义9·人物·服饰 (29分钟)



红楼演义的线稿和最终效果图

人生如戏·绘画过程

分为5个小节 总计139分钟

- 人生如戏·绘画过程 (1) (24分钟)
- 人生如戏·绘画过程 (2) (26分钟)
- 人生如戏·绘画过程 (3) (29分钟)
- 人生如戏·绘画过程 (4) (33分钟)
- 人生如戏·绘画过程 (5) (27分钟)



人生如戏的线稿和最终效果图

CONTENTS

» 目录

◆ 第一部分 基础知识

浓郁中国风释义	7
浓郁中国风之色彩要素	8
浓郁中国风之服装要素	12
浓郁中国风之人物要素	15

◆ 第二部分 红楼演义

线稿绘制说明	21
背景上色·镂空拱门	25
背景上色·屏风木门	34
背景上色·镂空花瓶	46
背景上色·旧式灯盏	48
人物上色·左侧人物面部	52
人物上色·右侧人物面部	57
人物上色·中间人物面部	60
人物上色·头发	64
人物上色·饰品	71
人物上色·服饰	77

◆ 第三部分 人生如戏

线稿绘制说明	99
整体·上色	104
前面人物上色·面部和脖颈	106
前面人物上色·手部和化妆盒	115
前面人物上色·服饰	119
前面人物上色·头发和头饰	126
中间人物上色·面部	133
中间人物上色·服饰	137
中间人物上色·手部和折扇	142
中间人物上色·头发和头饰	146
后面人物上色·面部	154
后面人物上色·服饰	157
后面人物上色·手部和折扇	163
后面人物上色·头发和帽子	166
背景上色·天空和重楼	172
环境上色·梅花	180
最终上色·调整	186



第一部分 基础知识

浓郁中国风释义

顾名思义，浓郁中国风插画是指带有强烈中国化风格的作品，这种插画形式是建立在中国古老的东方文化基础之上的，以明显的中国元素来表现其艺术价值，展现画作自身独有的魅力和性格。

目前在数码插画中存在3种类型的中国风绘画形式：一种是完全以写实的手法来再现中国古老的历史人物或场景，这需要考证大量的历史史实和文字材料，以古老的艺术作品为蓝本来进行描绘；一种是写实与幻想相结合，以现代的绘画手法来表现古老的事物，在保留中国元素形式的基础上加以美化，这也是目前中国风插画的主流；还有一种是完全以幻想为主，只保留部分最为重要的中国元素或以中国古典书籍作为文化依据来进行创作，只要求作品“神似”即可，如众多游戏插画中绘制的古籍中的人物。

在中国风插画所具备的众多要素中，其色彩所象征的文化意义往往不同于其他插画。从人物的服装上往往能一眼就能看出古风的造型，同时，人物的发型和饰品的类型都是不同于现代插画的，这都是抓住中国风精髓的要点。



浓郁中国风之色彩要素

中国风的色彩之所以具有独特的含义，与中华民族深厚的文化积淀是分不开的。在中国独有的色彩价值观中，不同的色彩具有各自的社会伦理意义和人性的道德礼仪规范，如传统京剧脸谱中的红色代表忠义，白色代表奸诈，这都是中国所特有的色彩观，在六大色相和无彩色中，红、黄、蓝、紫、黑、白这6种颜色在中国文化中的意义尤为特殊。

》》红色

红色是积极外向的扩张暖色调，具有一定的刺激性，能够让人联想到热血、冲动、激进，富有生命活力和视觉冲击力。在中国文化中，红色代表着喜庆和吉祥，不论是传统节日，还是男女婚嫁，都要使用红色来进行装饰，表现热烈的气氛和美好的祝愿。



》》黄色

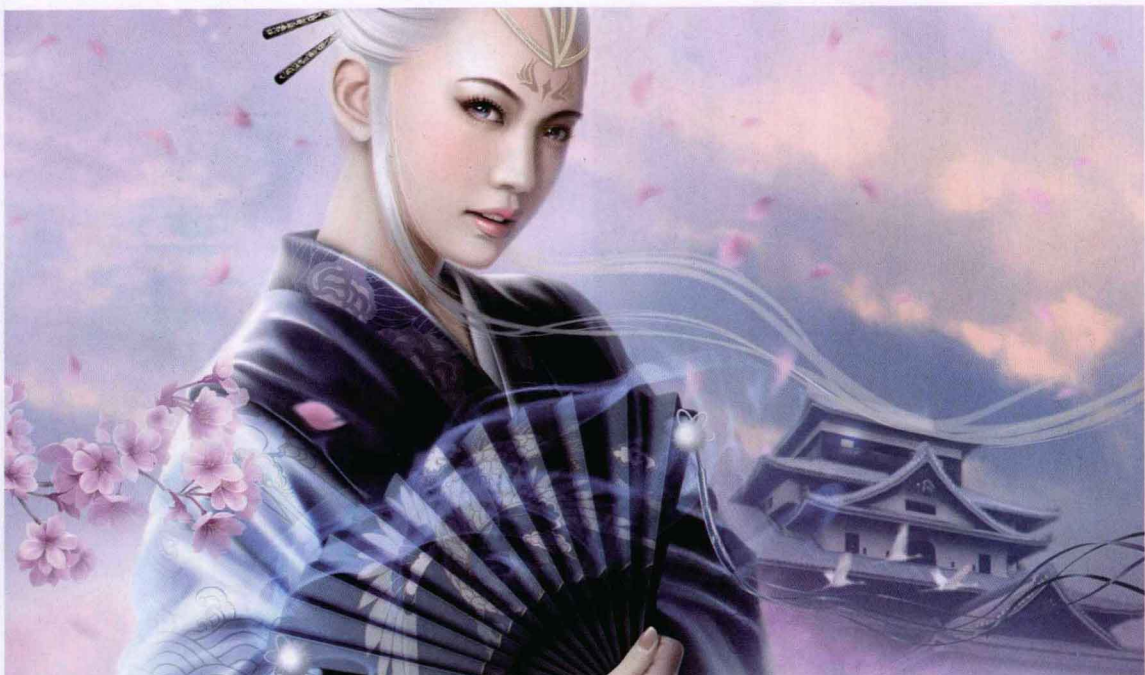
众所周知，黄色在中国的传统习俗中一贯被尊崇为高贵而神圣的颜色，是最高权利和无上尊贵的象征，而且在阴阳五行说中黄色位于正中央的位置，它也是古代帝王的专用色彩。除此之外，黄色在佛教之中还象征着智慧和圆满，而在其他地区或宗教中，如在日本，黄色则代表幼稚，而在基督教中黄色则意味着背叛和邪恶，这都是由于文化的不同而造成的差异。



》蓝色

蓝色是一种内敛中带有的一点消沉的冷色调，在插画中往往用来表现辽阔的天空、浩瀚的大海及幽怨的宇宙。而在中国历史上，蓝色象征着典雅和庄重，独具华夏民族朴实和无暇的神韵，例如设计幽雅而明净的青花瓷器，以类似中国水墨画的艺术魅力来表现东方文化的艺术风格、民族色彩与装饰风貌。





>> 紫色

在现代色彩学中，紫色代表着神秘、高贵、梦幻和冷艳等含义。而在中国文化中，紫色是虔诚、贵重和祥瑞的象征，如帝王宫殿称为“紫禁城”，神仙居所称为“紫台”，“紫气东来”意味着吉瑞之气，而且紫色还是地位仅低于帝王的一品重臣的朝服色，可见，紫色被奉为神圣之色由来已久。

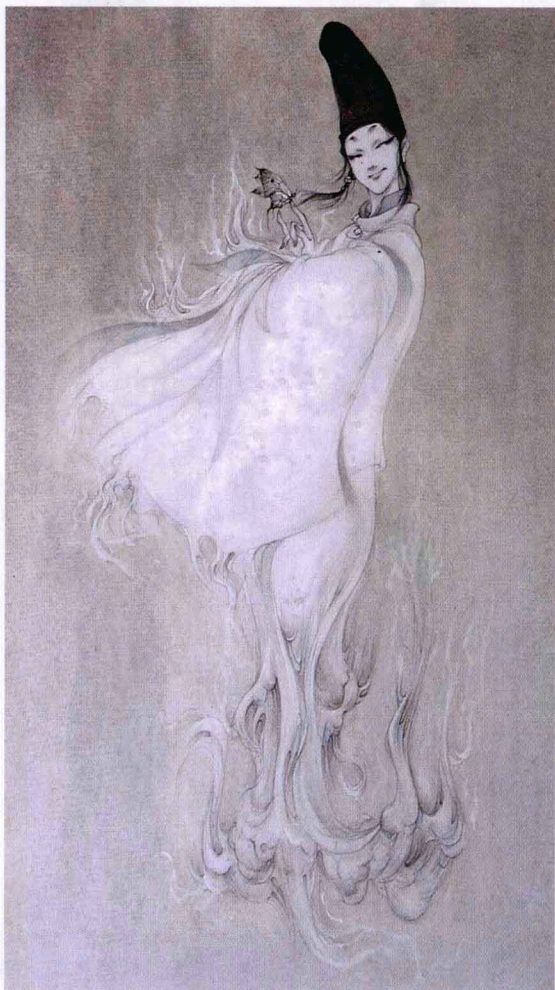


》黑色与白色

中国古代有“天玄地黄”之说，意思是说天上黑色为尊，地下黄色为贵，这就是道教历来主张的“玄学”，认为黑色是超越生死的天界之色，高居于其他一切颜色之上，这也是中国文人画、水墨画色彩观的灵魂，另外，黑色还象征着严肃和正义，如传统京剧中的包公、张飞和李逵等人的脸谱就是黑色的。

白色是同时具有纯洁无瑕和悲伤哀悼双重含义的色彩。在中国，白色是传统葬礼的用色，很多人认为是悲痛和恐惧的意思，其实最初使用白色的意义是代表亡者升天时吉祥的象征，而非死亡，穿白色孝衣和使用其他白色道具的意义是守护与平安，帮助亡者顺利到达冥界，此外，白色在佛教中也寓意吉祥如意和至高无上的含义。

在插画绘制中，往往是黑白相结合，虚实相应，来表现物体的形态与精神。



浓郁中国风之服装要素

中国古代历史悠久，各个朝代的服装也各不相同，但其独特的体系方式是固定的，目前最为常用的就是汉服，也就是汉族的传统民族服装。汉服又名华服、汉装等，是相较于胡服概念而言区别华夏族与其他文化群体的标志之一，其由来可追溯到三黄五帝时期，在炎黄时代已有衣、裳的概念，至商周时期，汉服便形成了完整的服饰体系，到汉朝因文景之治及汉武中兴，使汉朝的影响力到达鼎盛，汉人称谓由此产生，汉服亦由此而来。

汉服的主要特点是交领、右衽、束腰，用绳带系结，也兼用带钩等，给人洒脱飘逸的印象，这些特点都明显有别于其他民族的服饰。汉服有礼服和常服之分，从形制上看，主要有“上衣下裳”制（裳在古代指下裙）、“深衣”制（把上衣下裳缝连起来）、“襦裙”制（襦，即短衣）等类型，其中，上衣下裳的冕服为帝王百官最隆重正式的礼服，袍服（深衣）为百官及士人常服，襦裙则为妇女喜爱的穿着。

中国服装的历史发展

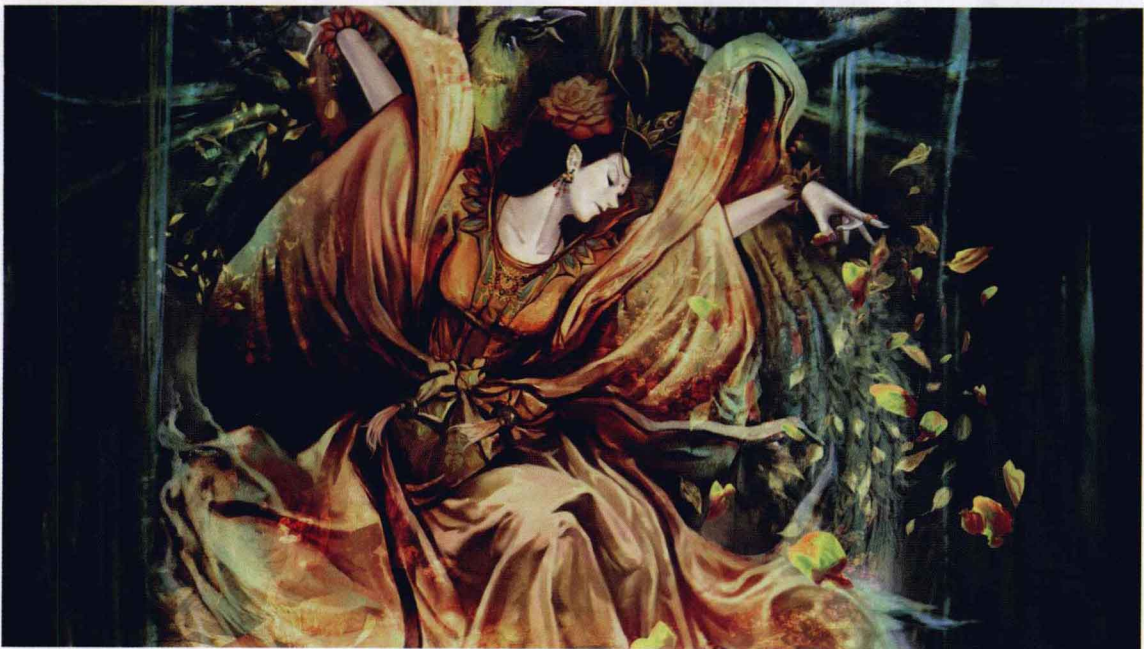
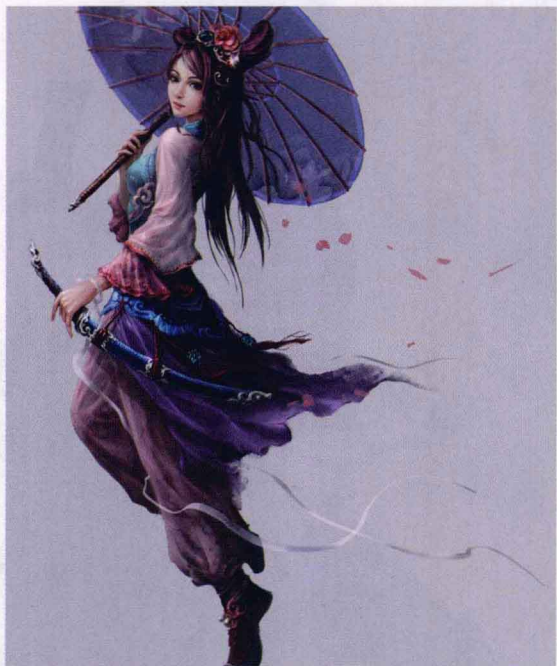
汉服从形成到发展经历了数个朝代，每个朝代都会对汉服进行不同程度的改良以适合当时的社会发展和人们逐渐变化的审美观念，下面以女性汉服的变化简单介绍不同朝代汉服的不同形式。



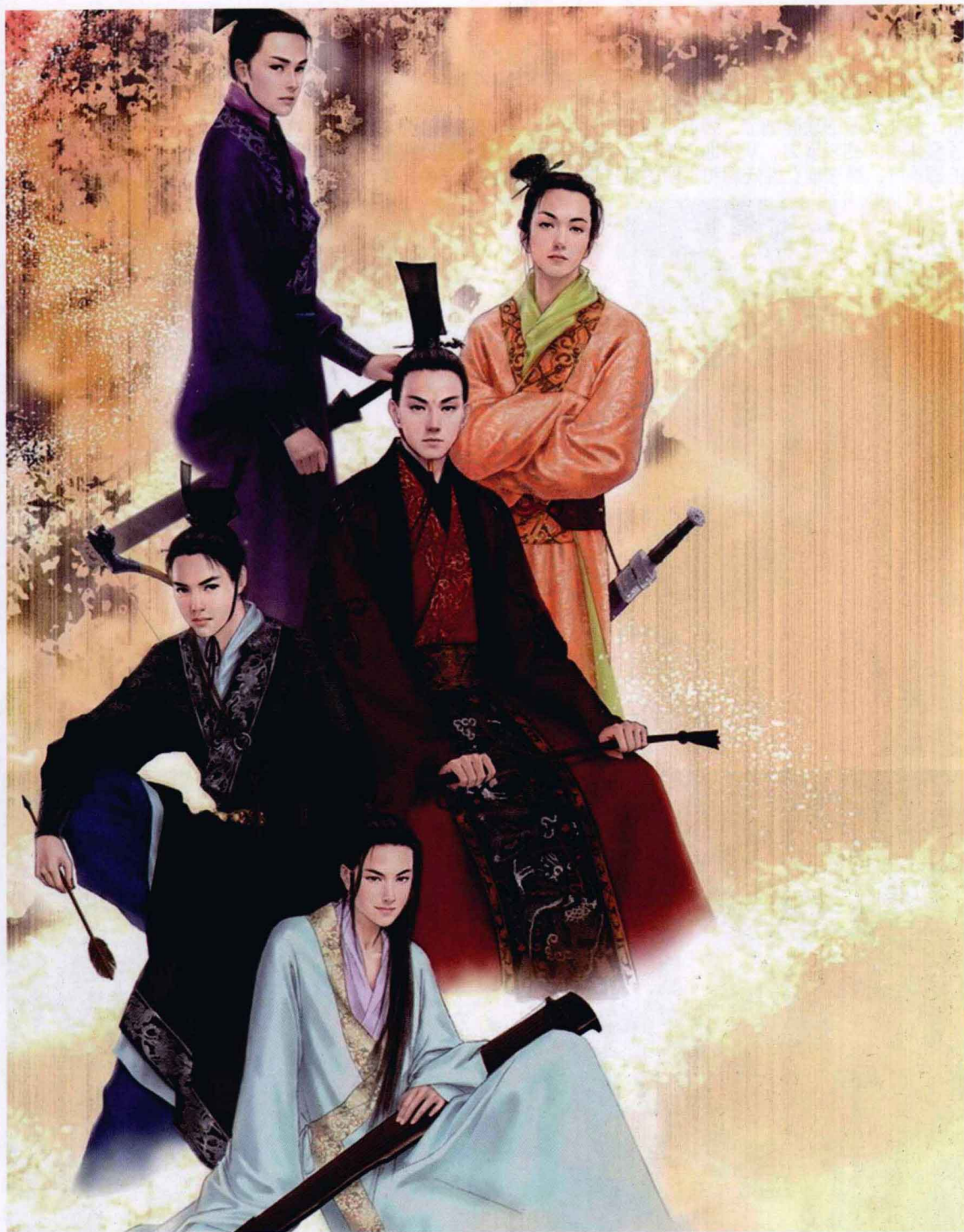
从左至右，从上至下依次为汉代、魏晋时期、南朝、隋代、唐代、宋代、明朝和清朝的女性汉服。

服装在插画中的表现

汉服的美是由色彩、款式和质地3种元素构成的。插画中表现汉服的美感时，从色彩上来说，赋予其部分现代化的色彩含义，使其更符合现代人的审美观念和对色彩的认知；从款式上来说，保留汉服的结构体系，简化汉服的琐碎细节，强调汉服的突出特色，这样既能让观者感受到中国风的特色，也不会被细节影响了整体画面的表现力；从质地上来说，插画中惯用浅纱和绸缎的材质来表现人物的服装，浅纱带有若隐若现的透视性，是表现女性妩媚和艳丽的最佳选择，绸缎的光泽柔和和优美，光滑细腻的触感使画面具有飘逸感。



第1幅是目前最为常见的中国风服饰画法，顺滑而飘逸；第2幅是历史游戏中人物服饰的画法，带有一定的现代感和个性化；第3幅的幻想成分较为浓重，对汉服进行了较大的改动，但仍保留了其形式和精髓。



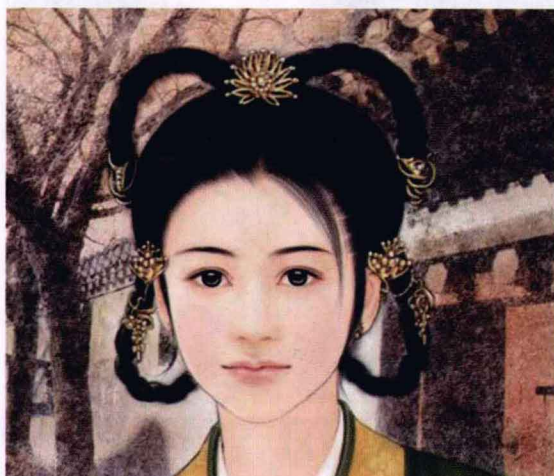
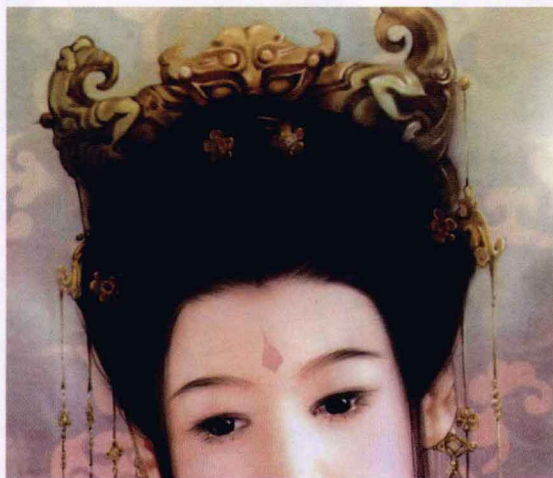
这幅画中绘制了5位身份、性格各不相同的男子，这都可以从人物的服装、发型、动作等方面表现出来。从上至下，第1位人物服装为深蓝色，宽大袖袍却袖口紧束，属于理智克制型人物；第2位人物服装为浅橙色，领口略显松散，属于放浪中带有热心型人物；第3位人物服装为深红色，衣着整齐，属于严谨、富有责任心型人物；第4位人物服装为黑色，劲装打扮，属于可靠且行动力强型的人物；第5位人物服装为浅蓝色，衣袂飘逸，属于风流倜傥且对世俗不屑型的人物。

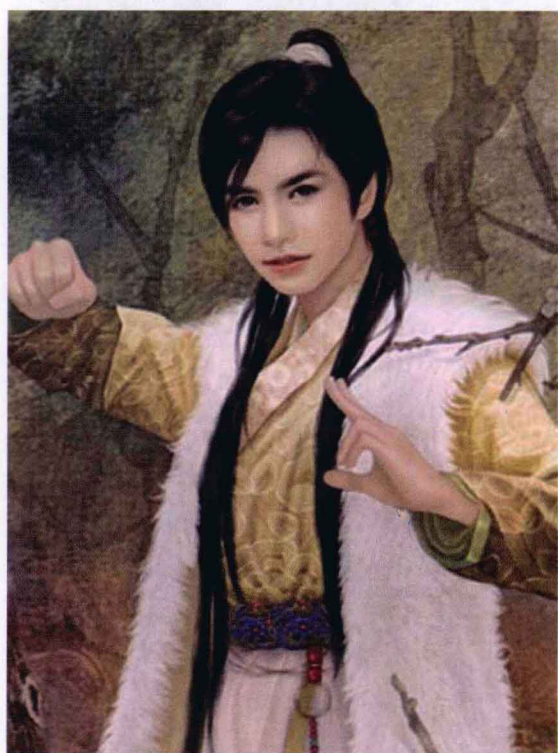
浓郁中国风之人物要素

虽然中国风人物各个部分的绘制都十分具有古典的东方神韵特色，但它与其他类型插画区别最大的地方就是发型与饰品。

>> 发型

以女性为例，在中国历史上，发式是女性头部的重要装饰，能增加其仪容的俊美。古代女性发式造型的变化极为富丽多姿，历代相承，不断变化，从简至繁，又从繁复简，往返交替，大致可以分为结鬟式、盘叠式、结椎式、对称式、拧旋式、反缩式6种。结鬟式发型皆是结鬟而成，有的耸立头顶，有的倾向两侧，有的平展，有的垂挂，往往在自身头发上加上假发和首饰，巍峨华丽；盘叠式发型是将头发用丝线分股拢结系起，采用编、盘、叠等手法，把发髻盘叠成螺状，放置在头顶、两侧或前额与脑后，也可随意盘叠各种形式，秀丽而富有装饰性；结椎式发型是将头发拢结在头顶或头侧，或前额与脑后，在扎束后挽结成椎，用簪或钗贯住，可盘卷成一椎、二椎至三椎，使之耸立于头顶或两侧；对称式发型是将头发从顶中分两大股，往两侧梳，并系结于两侧，再挽结成两大髻，使其对称放置在两侧；拧旋式发型是将头发分成几股，像拧麻花似地把发髻曲扭转而缠盘在头上，灵活生动又饶有风韵；反缩式发型是将头发往后拢结，用丝线结扎，再分若干股，翻缩出各种式样，形式与手法甚多。女性最常见的发型，按其梳编规律分为以上6大类，在造型时，可依据各类的梳编法，采用髻、鬟、盘、缩、叠、拧、结等手法，梳编出更多的发式，并根据朝代、身份、年龄、个性爱好等结合运用，就能创造出较好的女性发式。





前6幅图中的人物发型分别是在插画中对结鬟式、盘叠式、结椎式、对称式、拧旋式、反缩式6种发型的表现，最后两幅图则是绘制插画时常用的男子发型。