

# 图注 三元总录

## 历代最有影响衣食住行，婚丧嫁娶的家藏择吉宝典

一本最具实用性包容风水、择吉、命理的综合性择吉书

# 风水

汇集中国历代大师、风水典籍的实用风水精华

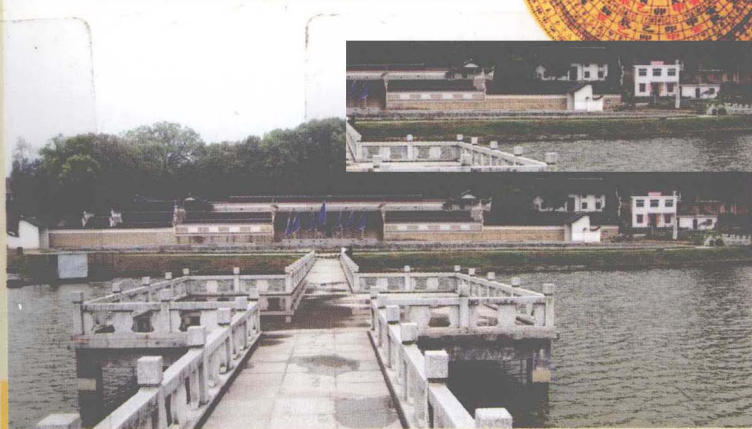
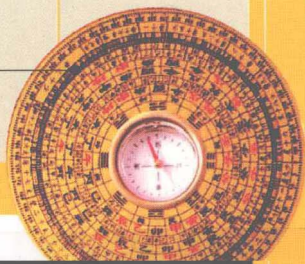


杭州茅状元祖地



祥龙纳福

罗盘  
经天纬地的罗盘是堪舆风水的必备工具



最典型合局的阳宅。阳宅风水讲究来龙来脉之气势，山局龙运，砂水之纳配。靠山稳固，龙虎相辅，水聚天心，若又得元运之当令，自能吉上加吉，吉中生旺。阳宅以龙气山局为体，砂水元运为用，形局理气两全者为福地也。

内蒙古出版集团  
内蒙古人民出版社

图注  
三元总录

历代最有影响衣食住行，婚丧嫁娶的家藏择吉宝典

一本最具实用性包容风水、择吉、



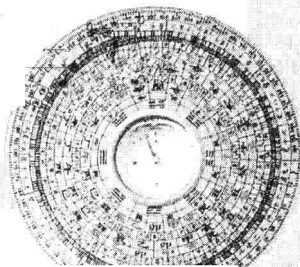
杭州茅状元祖地



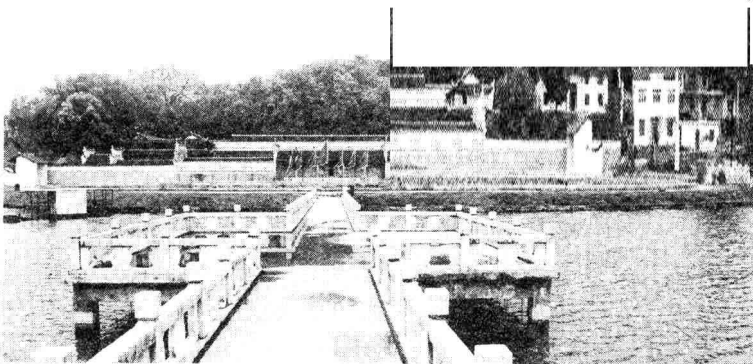
祥龙纳福

罗盘

经天纬地的罗盘是堪舆风水的必备工具



汇集中国历代大师、风水典籍的实用风水精华



最典型合局的阳宅。阳宅风水讲究来龙来脉之气势，山局龙运，砂水之纳配。靠山稳固，龙虎相辅，水聚天心，若又得元运之当令，自能吉上加吉，吉中生旺。阳宅以龙气山局为体，砂水元运为用，形局理气两全者为福地也。

内蒙古出版集团  
内蒙古人民出版社

## 图书在版编目(CIP)数据

三元总录/(明)柳洪泉著,一呼和浩特:内蒙古  
人民出版社,2010.5

(传统数术名家精粹/刘保同主编)

ISBN 978-7-204-10499-4

I. ①三… II. ①柳… III. ①住宅-风水-中国-明代  
②婚姻-风俗习惯-中国-明代③葬俗-风俗习惯-中  
国-明代 IV. ①B992.4②K892.22

中国版本图书馆CIP数据核字(2010)第090333号

传统数术名家精粹

## 三元总录

(明)柳洪泉 著

---

责任编辑 王继雄  
封面设计 宋双成  
出版发行 内蒙古人民出版社  
地 址 呼和浩特市新华东街  
印 刷 三河市南阳印刷有限公司  
开 本 710×1000 1/16  
印 张 16  
字 数 220千字  
版 次 2010年12月第1版  
印 次 2010年12月第1次印刷  
书 号 ISBN 978-7-204-10499-4  
定 价 29.80元

---

如出现印装质量问题,请与我社联系。

联系电话:0471-4971562 4971659



## 出版前言

五千年的文化长河中，有一支渊源流长，而且历代备受推崇，充满神秘色彩的术数文化，一直是中华传统国学文化的重要组成部分。在我国历史的社会生活中占有很重要的位置，对中华民族的和谐发展有着不可磨灭的贡献，它所包含的内容体系博大精深，大至宇宙天地，小至一草一木，上至治国安邦，下至百姓生活。

“术数”，亦称“数术”，是中国古人用华夏民族特有的思维方式和符号体系（阴阳，五行，八卦，九宫，天干，地支）来探究自然的一种学术，从广义来说，包括天文、历法、地理、中医、数学等自然科学；从狭义来说，主要是预测吉凶的方法，如卦理、地理、命理、相理等预测学。

术数是中国古代哲学的发源地，以易经八卦阴阳五行的生克制化为主要理论，来推测自然、社会、人事的吉凶休咎，属于《周易》研究范畴的一大主流支派，其理深奥莫测，其义博大精深。但中国术数界的现状，却使大家感到神秘而不可知。自古至今，术数研究者络绎不绝，现代科学发达，却还是不能用科学的方法取而代之。甚至，无法用科学的方法对之加以有力的批判，或者合理解释。单纯而武断地将所有的术数同封建迷信、文化糟粕划上等号，却拿不出什么理论依据，似乎总让人有些难以信服。在这我就谈谈对术数的一点认识。

人类经过千百年的发展，现在已经进入了信息时代。计算机莫过于这个时代人类最有力的工具，可是有多少人知道，莱布尼茨是根据中国古老的术数，周易的计算方法，发明了计算机最

基本的计算方法“二进制”，但我们现在的术数，居然要引用一个外国科学家的名字，来说明其存在的科学性，实在令人不能不说是一种悲哀，一种无奈！

天人合一，阴阳调和，人与自然的和谐相处，这是中国术数的理论核心，尤其在术数的风水学上可谓发挥得淋漓尽致。风水作为中国独有的，以天人合一阴阳调和为核心的哲学思想产物，是祖先由实践积累起来的经验，所形成的人居环境选择优化的实用方法，而这也正是中国几千年来思想沉淀的精髓，我们要传承的部分。术数应用于人与事，可以趋吉避凶，在某些特定的条件下达到了一种不可思议的准确度。术数是一门实用学，一门经验学，取之于经验，用之于实践，具有独特的作用，在某些方面甚至是不能代替和超越的。从而达到优化自然，改造环境（如风水等），提升自我，完善人生（如相理、命理等），造福家庭，和谐社会，探索 and 了解现有存在现象的未知领域，甚至还可以开启科学未知之门。

中国术数来源于易经，是易经的延伸与实践，而易经是中华文化的根源，是中国古人的智慧结晶，同样也是中国人民的骄傲。大家都知道易经包含了“简易，变易，不易”三重含义。这个“简易”并不是简单易行的意思，而是指将宇宙间最复杂的变化归纳成最简易的方式进行表达描述。“变易”是告诉大家万物只要生成则没有一成不变的道理，而其变化的规律就是八卦所要揭示的秘密。“不易”是说在这些变化的背后还有个不变的东西，中国传统文化中常称之为“道”。这三重含义揭示了万事万物的变化原理，人类的命运当然也是其中之一，而人们往往只关心自身却忽略了周围的一切。其实，这些都是传统术数文化中的精髓部分，并不是什么玄之又玄的学问，更不是什么迷信，而是五千年中华文化的继承。

我们肯定术数在人类生存发展过程中的积极作用，但也不可





对术数的作用无限地夸大，并掺杂个人功利目的。中国传统文化日渐式微，而术数作为一种倍受争议的学术更是沦为边沿学科，作为中华民族的子孙，我们每个人都有责任去了解它，学习它，发扬它。我有幸作为文王后裔玉黎公的三位弟子之一，尊师敬兄，追文王之风，习水布乾坤，用辩证的思维，去伪存真，去芜留精，来弘扬优秀的传统术数文化。继承与发展体现它适应时代、和谐社会、福惠万民的人文特色。对于占卜、算命、相人等古老的人文生活现象，我们应抱着研究的态度去看待它时，不能以封建愚昧甚至是迷信一概而论之。存在的就是有道理的。中国古老的术数文化行走千年，肯定也有他存在的道理，就像我们不应在倒洗澡水时，把澡盆中的孩子也一起倒掉。只要能从中挖掘出祖先留给我们的经验，找出适应我们当今生活的规律，且能以正确的方法给予具体的指导，那就说明我们从中国传统的术数文化中，找到了它和谐于我们生活的大吉祥、大美好，大智慧。

回首我与中国传统术数文化的缘分，回想我走上术数研究、应用的人生道路，感慨万千。让古老的术数文化福佑天下百姓，福惠千家万户，造福子孙后代的心愿时时在我的心中生荡漾，产生了我人生为之而奋斗的精神力量。传承和发展，任重而道远，路漫漫其修远兮，吾将上下而追寻。也由于这种愿望，我和我的两个师哥在随师学习、研究中完成了《中国术数名家精粹》的点校编写工作。但由于时间仓促和水平所限，在成书之际，难免会存在一些问题，甚至还可能会出现错误之处，在阅读时敬请谅解及指正。

## 内容提要

地脉钟山川之秀，佳期夺日月精华。发福由其地脉，催福出于良辰。不得真龙得年月，也应富贵旺人家。

择吉是人类运用智慧和经验，寻找、选择、确定人生种种活动的适宜时间、空间，充分把握天时、地利、人和，三者间的和谐关系，从而达到趋吉避凶，近利远害，祈福禳祸的目的。择吉作为一种习俗，其之始也，莫知其涯，作为一种术数，至今已逾两千多年。

《三元总录》是我国明代的一部术数名著，也是择吉书中的精品。作者柳洪泉是明代中期人，著名术数家，一生从事术数理论研究与实践操作，精通堪舆、择吉、星命等多门学问，具有精湛的学术造诣和精妙的操作技艺。全书分为宅元、婚元、茔元三部分，内容包含了在以人为本的观点下，生而有住，住而能婚，死而有葬的择吉宜忌。

本书内容博大，天文地理，人文社会，几乎无所不包，真可谓把天、地、人及世界万物熔人一炉，是一部综合性强、实用性强、影响巨大的择吉典籍，在中国古代，此书被列为读书人家必备的床头书。在科学昌明的今天，我们肯定术数在人类生存发展过程中的积极作用，但也不无限地夸大，应该抱着去伪存真，古为今用的观点，继承与发展体现它适应时代、和谐社会、福惠万民的人文特色。





# 目 录

## 柳氏家藏宅元卷上

宅元论/1	修盖神煞/56
宅地形势/4	劫灾岁三煞/57
地形之式/6	千斤煞/58
相宅煞口诀攢十字/18	大偷修日/58
郭璞相宅口诀/32	门光星/59
柳洪泉相宅口诀/33	安门咒/59
古人相宅口诀/35	安厨灶方/60
新增阳宅入门断/36	安锅口诀/61
大游年歌/40	安锅吉凶日/61
九星论/42	谢土日/62
八卦歌/43	穿井利方/62
巧番八卦/44	上官不祥日/63
玄空装卦诀/44	天迁图/63
九星歌诀/45	上梁筛子方位/64
命元建宅/51	竖造宅舍/65
五虎元遁/52	入宅归火/66
子起时法/53	开渠穿井/67
游年变宅/54	袭爵上任/68
起九宫八卦所生/55	



## 柳氏家藏婚元卷中

- |               |              |
|---------------|--------------|
| 合婚/69         | 翁姑禁婚/98      |
| 附：吕才合婚诀/73    | 男禁婚命星/100    |
| 男妨妻多厄、望门鰥月/76 | 女禁婚岁/102     |
| 纸簸箕月/77       | 嫁娶送女客忌三相/103 |
| 白衣煞/77        | 下轿方向/105     |
| 男命金星/78       | 安床方向/106     |
| 女岁星月/79       | 抵向太白星忌之/107  |
| 死墓妨克/79       | 附：安床碎金赋/107  |
| 论天乙贵人/80      | 五鬼方位/108     |
| 孤辰寡宿月/81      | 红砂日/108      |
| 男女破败凶月/82     | 红嘴朱雀日/109    |
| 胎胞相冲月/83      | 日游鹤神/110     |
| 配男女生克/84      | 七煞星/111      |
| 内三堂/85        | 男冠女笄/112     |
| 外三堂/86        | 白虎方/112      |
| 附：男女婚配宜忌/87   | 十二黄黑道日时/113  |
| 附：玉历碎金赋/90    | 喜神方/114      |
| 附：六符图/91      | 喜神喜不喜/114    |
| 内三堂歌/94       | 增福神方/115     |
| 外三堂歌/94       | 财神方/115      |
| 小游年/94        | 枯焦日/116      |
| 宫卦例/95        | 母仓日/117      |
| 命卦例/95        | 瘟神日/117      |
| 选择嫁娶婚书式/95    | 太岁出游日/118    |
| 行嫁利月/97       | 天文日月/119     |





定太阳出落法/119  
 太阴出时/120  
 定寅时/121  
 参辰寅时/121  
 占雷鸣/122  
 二十八宿定阴阳/122  
 四季断雨/123

占立春吉凶/123  
 占正旦子日吉凶/124  
 月忌日/125  
 附：一、观测气象谚语/126  
 附：二、四季气象谚语/130  
 附：三、节气与气象农谚/133

## 柳氏家藏莹元秘诀卷下

莹元论/138  
 洪泉柳氏编注殃煞便览/140  
 崩薨卒故死亡镇物/142  
 镇物符/154  
 墓呼日/165  
 逐日入棺吉时/166  
 太岁后二辰/167  
 天月日/167  
 逐月三十日镇/168  
 神煞杂镇（横看）/171  
 安五精镇符/176  
 殃煞出日时/176  
 殃起尺数/177  
 日干重复/178  
 妨忌生人/178  
 禳殃不出/179  
 殃煞占处/180  
 知死时/180

承凶之葬/181  
 百日内不合葬/182  
 一年内忌再迁/182  
 立新地忌日/183  
 葬日避忌/183  
 掘见古冢/184  
 祭主避忌/185  
 亡人化道/186  
 选葬金镜赋/186  
 修坟取土/188  
 选葬年月日五姓傍通/189  
 葬日周堂/193  
 呼龙煞/194  
 扫地空亡/195  
 冷地空亡/195  
 入地空亡/195  
 启攒改葬日/196  
 天牛不守冢日/197

- 祭主本命忌/198
- 山家墓龙变运年月日时/199
- 山家墓运/205
- 斩草破土日/205
- 五音安葬吉日/206
- 启攒镇物/206
- 棺墓镇物/208
- 祭主见骨/208
- 合寿木/209
- 论纳音/210
- 附：逐月合寿木吉日/210
- 附：逐月开作生坟吉日/211
- 附：逐月安葬吉日/212
- 显、曲、专三星/213
- 金神七煞/215
- 单葬押坟/216
- 玄女分金大葬/217
- 改正大葬/217
- 三父八母/218
- 破俗弃葬/218
- 不忍殓葬/219
- 破堆金葬/220
- 押镇神咒/221
- 斩桑咒/221
- 悬棺点主/222
- 附：逐月成服吉日/224
- 回灵趋吉/225
- 除服吉日/225
- 开山斩草礼仪式/226
- 明堂安券图/228
- 五帝标/229
- 插标分路/229
- 明堂祭土府/230
- 祭太岁/231
- 砌明堂口诀/231
- 直符神/232
- 斩草仪注/233
- 下针定向/234
- 划穴起土/235
- 明堂步数/237
- 祭坛仪物/237
- 旧坟告祖/238
- 立碑示论/238
- 附：竖碑口诀/239
- 乡俗通葬/240





## 柳氏家藏宅元卷上



### 宅元论

夫宅舍之造，自来有矣，周公使昭公相宅，卜得吉，非有神煞之论，后来卜之而废，择之而兴。大抵宅内四方平正，前平后高，右平左高，四水来朝，地基滋润，房少人多，墙垣周密，天井明亮，最为利也。四方坑凹，道路相冲，房墙箭射，房多人少，前高后低，左低右高，左昂右缺，右昂左缺，地上干燥，当门见井，碾磨碾灶当门，山柱枯树墙头门水并出天井阴暗，八门破秽，门水不合，轻意当造，勿作邪说行，细斟酌可也。

诗曰：

或山或路或坑凹，或宅或林两路夹。

或水山河来冲射，百步之外不为差。

### 【白话点拨】

我国自古以来修建住宅，就有讲究趋吉避凶的传统，周公让昭公选择宅地，告诫人们选择吉祥之地，就没有灾难、刑祸，就会平安昌盛。反之则有凶祸。到后来这种相宅之法逐步发挥完善，慢慢形成一个准则，也达到预期的目的。现总结为以下这些方面：

凡是居住的房宅，四方平平整整的便吉利。

凡是居住的房宅，其所处地势若是前平后高或前低后高，主

人便会世代屡出英雄豪杰，即我们常说的口诀：“前平后高、世出富豪，前低后高、世出英豪”。

凡是居住的房宅，其地势是右平左高，即东平西高或东低西高会大吉大利，吉祥富贵。

凡是居住的房宅，周围的水势显出对房屋呈朝拜之向的为吉，这里特别提到一点的是：凡是居住的房宅，左边有流水的，这流水叫做青龙；右边有道路的，这条路叫做白虎；前面有池塘的，这池塘叫做朱雀；后面有丘陵的，这丘陵叫做玄武。这四种条件齐备的便是最好的建宅地点，请君切记。

凡是居住的房宅，其地基滋润，无乱石丛生，无腐朽树根遍地，这样的地方为吉。千万不要建在草木不生的地方。

凡是居住的房宅，需要人宅和谐，住宅小而人多，舍弃眼下的住宅，去营建大屋宽宅，未必有令人惊喜的结果。根据家中人口所需面积建宅，定能吉祥。这也是住宅建造经典中五实五虚中的一实。

住宅有五实实会使人富贵。住宅有五虚会使人日益贫穷，人丁减损。五虚是：住宅宽大而人口少，是为一虚；宅门太大内居室小，是为二虚；墙院残缺不完整，是为三虚；水井打得不是地方，火灶安得不是地方，是为四虚；住宅占地多，但真正用起来的房屋面积小，庭院占的面积太大，是为五虚。所谓五实是指：住宅小而人口多，是为一实；住宅大而门小，是为二实；墙院完整，是为三实；住宅小而六畜多，是为四实；住宅外的排水沟朝东南方向开，沟水向东南流，是为五实。

凡是居住的房宅，院墙建造完整周密，无小洞、无残缺，是为吉利。

凡是居住的房宅，天井明亮，能得到阳光普照，则会紫气东来，瑞气盈门，最为大吉大利。

如果屋住的房宅，四方坑坑洼洼，地势起伏不定，此宅为凶。



如果屋住的房宅，有条大路直冲门的，此宅定主家中没有长寿之人，而且家中会出残疾之人，要么这家会出稀奇古怪之事，这种宅屋外形名叫“暗箭射人”。此宅为凶。

如果屋住的房宅，房屋建造的多、面积很大，而在屋中常住的人口少，这种情况是不吉利的。

如果居住的房屋，地势前高后低，是为凶宅。

如果居住的房屋，左低右高，即地势西低东高，为凶宅。

如果居住的房屋，左昂右缺，即地势虽然较好，但西边宽、东边窄，为凶宅。

如果居住的房屋，右昂左缺，即地势虽好，但是宅形东边宽，西边窄，亦为凶宅。

如果居住的房屋，地上干燥，如无合理之湿度，寸草不生，为凶宅。

如果居住的房屋，在正对大门处就开凿有一口井，是为凶宅。

如果居住的房屋，有石磨、石碾、厨灶正对着自家的大门，为凶宅。

如果居住的房屋，有山柱，有即将死掉的枯树，残破的墙头对着大门，为凶宅。

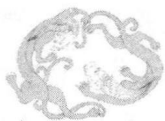
如果居住的房屋，天井阴暗，少见阳光，为凶宅。

如果居住的房屋，入门处有破败、污秽的东西，门的朝向和院内水的流向不合理，随随便便就把房宅建造起来那是很不吉利的。

以上所述，请不要当作邪说来看待，其中的道理，请君细细思量、用心斟酌才是最为可取的。

有诗写道：或山或路或坑凹，或宅或林两路夹。

或水山河来冲射，百步之外不为差。



## 宅地形势

万物之中惟人为贵，上古之民久居窟穴，夏居巢窠与禽兽相处。轩辕帝出创立制度，经土设井以塞争端，相地之宜，修城池，造宫室，分八宅，布爻象，俾民趋吉以避凶也。凡建宅庄，必择吉地，欲其四神全备，五患不侵，后有所倚，前有所凭，左右完固，地势平夷，谓之福厚善地。不宜当路口处众流水处，大城门，忌用龙口山脊冲射、炉冶窑场、军营战场、牢狱刑戮、寺庙祠社、古冢坟茔、台殿阁、古塔浮屠及草木不生之处，散乱返背坑凹偏峻、四边变道皆不吉也。今将宅地形势不足者，述之于后。

## 【白话点拨】

世上的万物之中，惟有人是最聪慧尊贵的。在原始社会初期，人类是靠采集和狩猎来维持生活的，居无常处，随遇而安，没有形成固定的居住方式。其居处或是窟、或是在树上建巢、架空而居的一个重要功能就是避免猛兽毒虫的侵袭。此外，它还可避免地面潮气的熏蒸。所谓穴居，就是在丘陵高地生活的原始人，利用洞穴来作为避风雨防寒暑的蔽身处。

人们必须注重居处与自然环境的关系。除了一定的居住方式以外，每个聚落甚至每个住宅都有座落位置、朝向等要求。中华民族的祖先有炎帝，神农氏和黄帝轩辕氏。到黄帝轩辕氏的时候，开始创立制度，或垒土、或设井划分自己的部落范围，并选择最适宜自己部落居住的宝地。这样在与别的部落征战时才会占有相当大的优势。一个原始部落居住的地方要求有保证生活所必需的自然条件，如地势、土质、水源以及阳光等，同时还必须考虑自然



环境中的不利因素。自然条件对人类生活也有正负作用：如果临水而居便于解决生活用水，但又不能不预防水患。这就要求人们作出慎重而周全的选择。如果选择不当，则会给居住者的生活带来严重的甚至是毁灭性的恶果。中国乃至世界历史上不乏因聚落选址不当而被迫迁移的例子。那我们在选择宅地时，怎样才能做到趋吉避凶？

凡是建造住宅，必须选择吉祥的地方，这种吉祥的地方必是四神全备，四神即是指左有边青龙，右边有白虎，前边有朱雀，后边有玄武。这样才会五患不侵，这种吉祥的地方，后边要有高地作依靠，前面应有水域所傍临。这种吉祥的地方还必须左右一样宽阔，地势平坦、这种吉祥的地方才能称得上是福厚善地。长居之，则会万事顺意，大吉大利！

如果所选的宅地在路口外有泉水流过而无情，则为不吉。

如果所选的宅地与大城门口正对，在一条线上，则为不吉。

如果所选择的宅地有龙口山脊冲射，更加为不吉，风水上说有煞气。

如果所选的宅地，古代曾经在此地用炉火冶炼过钢铁，曾经用此地做过窑场，烧制过砖、瓦、瓷器、陶器等，则为不吉，因为此处已变为熟土了，地无生气。

如果所选的宅地，曾经作过古代军营、打仗的场地，曾经作为监狱、牢狱的场所，曾经作为处决死刑犯人的地方，则为不吉。

如果所选的宅地，曾经作过寺庙、道观，或者神前庙后则不吉。

如果所选的宅地，曾经作过古代别人家的坟茔，则为不吉。

如果所选的宅地，曾经建过台殿、古塔、浮屠和草木不生长的地方，则为不吉。

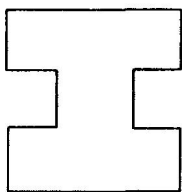
如果所选择的宅地，又散又乱，又偏又背、又坑又洼，四周道路崎岖不平，则为不吉。



具体细节方面，还有很多，现在将宅地形势不足取的情况，在下面文字中作出表述一些。



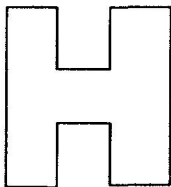
### 地形之式（宅莹一理）



金鸡玉兔两不全，名曰自如始初安。  
平久人多残患疾，细腰宫内岂常欢。

#### 【白话点拨】

金鸡为酉方，正西方。玉兔为卯方，正东方。宅地的正东方和正西方地基不完整，居住在这种房宅里的人，在开始的时候是比较平安好的，但是居住久了会有多人出现残疾和别的疾病，因为这种宅地形势呈细腰状，居住在这房宅里的人难以得到长久的欢乐。



子午两宫地不全，居之争讼事凶连。  
豪门富贵生财地，福祿兴隆旺百年。

#### 【白话点拨】

这种房宅，左长右短，是不完整的外形，住进去会有官司缠身，凶险的事，接连发生。子方指宅地正北方，午方指宅地正南方。

