

中国艺术品收藏鉴赏百科全书

传统工艺品卷

史树青 总主编

收藏家杂志社 编

充盈盈库的中华奇珍异宝，件件精美绝伦，别具匠心；琳琅满目的华夏奇珍巧夺天工，令人叹为观止。绚丽多彩、历久弥新的漆器，熠熠生辉、华丽精巧的金银器，小巧可爱、玲珑剔透的鼻烟壶，细致入微、雕刻简练的竹木牙角器，流光溢彩、富丽堂皇的珐琅器，质感逼真、绣工精细的织绣品，古朴雅致、饶有情趣的文房用具……都是浩如烟海、异彩纷呈的中国历代传统工艺品中的朵朵奇葩，亦是艺术品收藏市场上的颗颗明珠。



中国艺术品收藏鉴赏百科全书

史树青 总主编
收藏家杂志社 编

6 传统工艺品卷



北京出版集团
北京出版社



创世卓越 荣誉出品
Trust Joy Trust Quality

中国艺术品收藏鉴赏百科全书 [传统工艺品卷]

Encyclopedia Of Chinese Artifacts
Collection And Appreciation

图书在版编目(CIP)数据

中国艺术品收藏鉴赏百科全书.6 传统工艺品卷 / 史树青总主编; 收藏家杂志社编. — 北京: 北京出版社, 2005
ISBN 7-200-05965-X

I .中… II .①史…②收… III .①工艺品—收藏—中国②工艺品—鉴赏—中国 IV .G894

中国版本图书馆 CIP 数据核字(2005)第 025476 号

总 策 划 …… 邢 涛
总 编 辑 …… 纪江红
执行策划 …… 龚 勋
总 主 编 …… 史树青 国家文物鉴定委员会副主任委员
中国收藏家协会名誉会长
执行主编 …… 丁 山 收藏家杂志社副主编
编 撰 者 田红玉 收藏家杂志社编辑
孟惠恩
特约编辑 …… 张加勉
责任编辑 …… 杨良志 毛白鸽
设计总监 …… 韩欣宇
装帧设计 …… 王洪文
版面设计 …… 赵东方
图片制作 …… 周 丹 周辉忠 秦 逗 何 月
责任印制 …… 孟凡丽

出 版 …… 北京出版社出版集团 北京出版社
(北京北三环中路6号) 邮政编码: 100011 www.bph.com.cn
发 行 …… 北京出版社出版集团 质量投诉电话: 010-58572393
经 销 …… 新华书店
印 刷 …… 北京冶金大业印刷有限公司
规 格 …… 889 × 1194 16 开本 7 印张
版 次 …… 2005 年 5 月第 1 版 2005 年 5 月第 1 次印刷
国际书号 …… ISBN 7-200-05965-X/G · 2054
定 价 …… 32.00 元

绪论

传统工艺品卷



艺术品是人们为满足生活中的精神需要，或出于政教、礼教的需要，由集体或个人创作并经不同的制作方法，最终凝聚成一种可视的作品。这些作品经过时代的变迁和历史的沉淀，演变成具有历史、科学与艺术价值的文化遗存。

中华民族在五千年的发展历程中，形成了光辉璀璨的文明，以其从未间断的传承，造就了各个时期、各种形态的艺术形式，其独特的艺术门类，如玉器雕琢艺术、铜器艺术、陶瓷艺术、书画艺术等，均成为当今世界弥足珍贵的文化遗产，受到世人的珍视与宝爱。

人们对艺术的偏爱和追求逐渐演化成对艺术品的收集与欣赏。中国古代艺术品收藏历史悠久，始于三代，兴于唐宋，盛于明清，遗风所泽，衍于当代。其间兴衰荣辱，令人为之兴叹。在古代，最受社会推崇的高层次的艺术品收藏门类依次是碑帖、古籍、名人字画。而现今艺术品收藏不再仅限于爱

好与欣赏，人们越来越多地把它作为一种投资理财的方式。放眼今日之艺术品市场，历代名瓷、青铜器、玉器、佛像像、书法绘画、古典家具……都很引人关注，特别是那些艺术价值高、传承有序的精品更成为收藏界的至爱。艺术品收藏，作为一种爱好，能陶冶情趣，增长见识；作为一种投资手段，能积累财富。

艺术品收藏鉴赏是一门学问，所涉及的知识丰富而庞杂。为了提高广大收藏爱好者、艺术品投资者的鉴赏水平，掌握收藏方法和市场行情等方面的知识，我们编撰了《中国艺术品收藏鉴赏百科全书》。深入浅出的文字介绍，实用易行的鉴藏指南带您进入异彩纷呈的艺术品世界。这套百科全书共分六卷，分别为铜器卷、陶瓷卷、玉器卷、书画卷、家具卷和传统工艺品卷。全书体例新颖，对各类艺术品设置拉线图示，分别介绍其中有代表性的标准器各部位的确切名称及功能



彩绘鸟兽鱼纹漆桶

三国吴

长25.4厘米 宽16.3厘米 高4.8厘米

漆桶为木胎，平面长方形，壶门足。壁为竹胎，用竹钉连接，麻布加固。侧面绘蔓草纹和放鹰图。内分七格，在朱漆地上绘神禽或神兽，上排由左至右为天鹿、凤鸟、神鱼；下排由左至右为麒麟、飞廉、双鱼、白虎。其纹饰生动、鲜明。迄今为止，考古出土的彩绘漆桶仅此一件，弥足珍贵。

象牙雕百花图

清晚期

长69.9厘米 口径8.3厘米

百花图以整象牙雕成，通体采用“百花不露地”形式雕牡丹、芍药、秋菊、玉兰等花卉，寓意“玉堂富贵”。此牙雕构图规整、刻纹精密，加上象牙完美的外形及洁白细腻的质地，更显得玲珑剔透，雍容华贵。



双狮纹金铛

唐

高3.5厘米 口径9.2厘米

柄长2.9厘米

铛是古代的炊器，唐代也用铛作煎药器具。道教炼丹术讲究使用金银器制作的药具，因此，金碧辉煌的金银器除了具有富贵奢华的气质外，还增添了些许神秘感。这件金狮造型优美，制作精细，当是皇室用品。





作用，为读者的收藏鉴赏活动提供了入门基础。所配插图或为我国稀世珍宝，或为活近年各大拍卖行拍卖会上炙手可热的艺术珍品。这些精美图片辅以文字说明以及最新的市场估价和实际成交价，除使读者大饱眼福之外，更为艺术品投资提供了直观可靠的参考依据。每卷的附录专门介绍该类艺术品的行话与术语，方便读者查询、理解。全书穿插独具匠心的小资料，为读者提供鉴别艺术品真伪优劣的各种诀窍与门径。

主持本书各卷编撰的主要为《收藏家》杂志社的资深编辑。他们多年从事收藏行业工作，不仅有较高的艺术品鉴赏力，而且熟知行业内种种背景掌故、收藏中常见的种种误区陷阱。因此，本书的内容极适合亟待补充行业知识，以便尽快具备鉴赏收藏的专业眼光与判断能力的收藏爱好者。收藏行业历史悠久，在行业长期的发展变化过程中所积累的百科全书般的知识在这里得到了一次全面、系统的总结。希望读者能从这里获取最实用、最权威的信息，使自己的收藏、鉴赏能力不断提高，乐趣越来越多，成为艺术品投资领域的行家、高手。

中国艺术品是中华民族历史文化的载体，是文明的缩影，历史的语言。时至盛世，收藏蔚然成风，而对中国艺术品的收藏，一方面可品味到中华古文明的厚重和博大，另一方面也是很好的投资理财行为。本丛书已系统介绍了铜器、陶瓷、玉器、家具、书画等大类艺术品。即使如此，由于艺术品品类繁多，门类庞杂，仍难免有遗珠之憾。鉴于此，这一卷我们将对其他艺术品类做一粗略介绍，以略补不足，也希望如此能引领读者对中国艺术品有一个鸟瞰式的全面了解，为您的收藏鉴赏提供参照。

漆器

我国是世界上最早认识大漆并使用漆器的国家。漆器工艺的产生是实用与审美相结合的产物。木器和皮革器上漆后，不仅易洗、无异味，而且耐酸、耐热、耐磨；同时，器物经彩绘、描金、雕漆等技法装饰后愈显得绚丽多彩。

早在新石器时代，人们就已广泛使用漆制器物。战国时期，漆工艺达到了它的第一个高峰。此时的器物不仅品种及数量大增，而且在胎骨做法、器物造型及装饰技法上都有创新与发展。秦

代，漆器仍以生活用具为主，但此时的漆器工艺呈轻巧、华丽之风。西汉，漆器生产规模更大，数量更多，产地分布更广。东汉、魏晋、南北朝期间，漆器的种类和数量与前代相比显得十分稀少。唐代，漆器装饰方法多种多样，雕漆工艺也达到了历史的顶峰，漆器成为人们司空见惯的工艺品和日常用品。宋元以来，漆工艺与漆器制作的发展更为显著。两宋漆器制品上的纹饰极细，表明了宋代漆工艺的发展水平已相当高。元代漆工艺中成就最高的是雕漆，最著名的品种为剔红。明清时代，不同髹漆品种的变化结合，使中国古代漆器园地呈现出极繁荣的局面，一色漆器、罩漆、描漆、描金、堆漆、雕填、剔红、款彩、百宝嵌等近二十个品种异彩纷呈，而且清代漆器日趋纤巧繁琐，材质则多精善之选，漆器工艺至此也达到了顶峰。

从工艺上说，漆器制作繁杂，难度之高为其他工艺品类所不及。这就是漆器历来为藏家趋之若鹜的原因。漆器传世少，收藏漆器者也有限，因而其不像瓷器、玉器、家具、书画那样广为人知。直到一件明代永乐剔红漆器被拍卖到1200万元时，世人才对之刮目相看，漆器的知名度也大大高了起来，



烹茶图剔红盒

明永乐

口径18.8厘米 高6.5厘米

盖面雕刻庭院小景，堂内二老者正对坐烹茶，堂外一老者款步而来，其后一童子携琴相随。外壁刻牡丹、芙蓉、茶花、菊花等。盖里刀刻填金清乾隆题诗：“代传永乐号，选匠事雕镂。画先唐寅作，人为陆羽流。避烟双燕去，戾火一僮留。置内宜何物，龙团小品收。乾隆戊戌御题。”足内针刻“大明永乐年制”单行款。



描金锦纹委角方形漆盒

清雍正至乾隆

边长22.4厘米 高6.5厘米

盒委角方形，天盖地式，四角垂云足。内附檀香木雕花槽，可放置册页。面绘两种不同色调的斜方锦纹。四壁开光，内有百合、菊花等折枝花卉。漆盒整体色彩艳丽，花纹隐起，细密工整。



脱胎菊瓣形朱漆盘

清乾隆

高3厘米 口径14.2厘米

北京故宫博物院藏

此盒为菊瓣形，胎骨用丝绸及生漆制成，漆面润亮，色泽红润如珊瑚，是清代官廷漆器的代表作。足内髹黑光漆，刀刻填金篆书“乾隆年制”双行款及御制五言律诗一首。

鎏金双狮纹菱形圈足盒

唐

高12厘米 口径17.3×16.8厘米 足高2.4厘米 重79克
盒钣金成型，其上花纹细致生动，并于刻花处鎏金，白地金花，富丽堂皇。盒体作四出菱弧形。盒盖、盒身上下对称，子母口相扣合。盖面高隆，鑿饰奔狮、西番莲及缠枝蔓草。圈足与盒底焊接而成，底鑿一圈简化的莲瓣纹。盒底外壁鑿四行三十二字，为唐懿宗廷应即(懿宗寿诞)进奉而作。



鎏金银羹碗

唐

高9.8厘米 碗径6.7厘米
重213克

碗浇铸成型，纹饰鎏金。碗盖隆起，钮作莲蕾形，盖面饰云纹，碗宽沿，碗外套置盖托，盖托外壁铸出两重莲瓣。圈足呈喇叭形卷荷叶状，外壁鑿刻出逼真的叶脉。叶尖翻卷，精致华美。



桃形忍冬纹镂空五足银熏炉

唐

高30.5厘米 最大径21.5厘米
盖径16.6厘米 重4100克

炉身为三层套接而成，盖和肩部都透雕五组桃形忍冬花图案。下层炉盘心处墨书“三层五斤”。熏炉也名香炉，为古时焚烧香料之器，焚香是当时社会生活的一个重要内容。



行情渐渐苏醒，其他相关的不同等级的漆器价格也随之上涨。从最近拍卖市场拍出的几件普通漆器行情也可看出这种迹象：一些工艺较普通，甚至有残损的漆制品，均因存世少，为收藏家们纷纷叫板，被高价夺走。

另外，从收藏角度来看，在收藏漆器的时候，也应尽量多收藏一些著名工艺大师和一些高级技师制作的产品，这些漆器升值的空间会更大一些。

金银器

相对而言，我国对金银器的认识和利用时间较晚。大约在商代开始有金器，银器则始于春秋时期，这比地中海和南美地区晚了近两千年。

我国金银矿产资源相对贫乏，所以对于古人来说，金银首先是财富的象征，是一种奢侈品。另外，我国高度发达的青铜器、玉器、漆器和陶瓷工艺也大大限制了金银艺术的表现领域和力度。

中国古代金银器的造型艺术大概经历了商周至两汉、魏晋至宋元、明清三个较大的变化时期。商周至两汉，中国处于青铜器所表现的威严的时代氛围中，金银工艺成为青铜工艺的附庸。

此期的金银主要用来制作珍贵的装饰品。如春秋战国时期，中原地区流行在铜器上镶金银，金器主要是带钩，也有碗、盖、匕、杯等生活器具。汉代以后，银器数量有所增加。汉代金银器物主要为金银饰件，具代表性的有腰牌、带钩、动物形饰品以及玺印等。这个时期的金银器皿不多，造型也多源于青铜器，装饰也多采用云纹、地纹与镶嵌相结合的多层次布局形式。

魏晋至宋元是金银器物占据主流的时期。这一时期的金银器的种类应有尽有，又以小件饰物和生活用具为主，其中首饰多为金器，生活用具多为银器。此时还出现了具有西亚风格的金银器，如盘、壶、高足杯。其中有唐一代，金银器的制作技术及数量均达到了高峰。当时出现了许多官营或民间的手工业作坊，并普遍使用捶揲、浇铸、焊接、切割、抛光等工艺，器物类型包括生活用具、宗教用具及首饰等。纹饰华美富丽，以鸳鸯、鹦鹉、狮纹为主。宋代，金银器已普及到民间。当时的金银器造型古朴、文雅，常见纹饰有写实的花卉、瓜果纹，其上常刻有款识，多为打制器物的匠户商号，少数为年款或所有者的姓氏。与器体大块平面相适应，捶揲、线

刻而成的花卉、珍禽、瑞兽、人物及诗画故事成为流行的装饰。

相对而言，明清金银器逐步趋向衰弱，但在集中表现金器所象征的高贵与权势方面，却达到了惊人的成就。清新活泼的造型、流畅富丽的花纹已难得一见，而代之以金冠、发钗、金钏、经匣、佛塔等，形制之巧，装饰之精，工艺之绝，仍体现了高度的和谐统一。明代金银器广泛使用了金掐丝镶嵌宝石工艺。

同其他器物一样，对金银艺术品的鉴赏也应从器物的造型、纹样、工艺和色彩等方面入手，还要对古人的生活和审美情趣有所了解。

国内金银器的收藏主要集中在陕西、镇江和辽宁等地的博物馆，国外以美国、日本和瑞典的馆藏最为集中。由于金银器本身货源有限，又受多种因素的限制，所以金银器的拍卖市场始终没有形成大气候。国内很少举办全是金银器的专场拍卖会，拍卖数量寥寥无几。

鼻烟壶

鼻烟大约于明代隆庆年间，由欧洲航海家传入我国。在我国，鼻烟首先用于药材。到了清代，随着国人开始吸





棕竹旋纹嵌玉鱼戏诗盒

清中期

高7厘米 径23厘米

盒呈八瓣委角葵天形。盖以木为胎，用棕竹片和棕竹丝盘贴成螺旋浪花纹，正中嵌白玉雕花佩。盒内配有檀香木雕碧波莲花八瓣形盘，荷塘间雕五个鱼形凹池，池中各阴刻隶书五言御制诗一首，后刻阴文篆书印章款。此器盘丝精细，光洁圆润。盖、底对称，接口衔接紧密，是集工艺大成之作品。



紫红色玻璃胆瓶形鼻烟壶

清乾隆

通高5.3厘米 腹径3厘米

胆瓶形，垂腹，平底。通体为紫红色半透明玻璃，光素无纹。底阴刻“乾隆年制”款。金星玻璃嵌珊瑚盖。此壶虽无纹饰，却以其俏丽的造型与纯美的色彩取胜。

透明蓝玻璃鼻烟壶

清光绪

通高6.6厘米 腹径5.2厘米

壶扁瓶形，直口，椭圆形，平底。通体为宝蓝色透明玻璃，光素无纹。底阴刻“光绪年绪”款。铜鎏金鑿花盖连象牙匙。此壶为光绪时期的标准器，然其款识刻错，可见当时的工艺水平有所下降。

俏色枯叶蝴蝶纹玉鼻烟壶

清中期

高9.5厘米

成交价：USD 15,600

纽约苏富比 2004年3月

随形琢成卵石状，深黄褐色处很有技巧地雕成枯叶和一只蝴蝶。又用同色小玉石制成叶梗状瓶塞。



食鼻烟，特别是皇亲贵胄、文武大臣的偏好和喜爱，鼻烟和鼻烟壶才在我国得以迅速发展，而携带鼻烟壶也逐渐成为身份、地位的象征。

用于制作鼻烟壶的材料相当多，有金、铜、银、瓷、玉石、琥珀、翡翠、木竹根、木变石、果核等等，故鼻烟壶的种类也颇为繁多，从质地与工艺角度分，约在百种以上。它们各有自己的历史渊源、产地和艺术特色。鼻烟壶的造型与装饰也丰富多彩，除了类似药瓶的扁瓶式外，还有以动物、植物以及钟、人物、蜡烛为仿制对象的各种造型。其纹饰则更为多样。壶面题字也往往寓有吉祥之意，如“福”、“禄”、“寿”、“禧”、“事无不可向人言”、“风云在掌中”等。

在鼻烟壶的制作历史上，也涌现出了许多制作流派和技术高超的名家。他们以精湛的技艺，对艺术的完美追求，给人们留下了叹为观止的美的享受。另外，各个时期的鼻烟壶在材质、

造型、烧制的工艺、琢磨技巧，以及装饰图案、颜色、落款等各个方面都有明显的差别。这为我们欣赏、鉴定与收藏鼻烟壶提供了借鉴。

鼻烟壶造型各式各样，小巧玲珑，它以艺术完美和工艺精巧著称，既便于收藏，又便于把玩，深受藏家、爱好者的青睐。鼻烟壶藏品的主要收藏群体在欧美各国。这是因为，我国清代早期的鼻烟壶中高端藏品大部分都被欧美巨商、贵族或皇室所收藏，经典藏品的拍卖也大都在海外举行，并曾以60万美元的单价创下清代鼻烟壶藏品拍卖成交价格的最高纪录。国内的鼻烟壶收藏在20世纪80年代才正式形成收藏门类，90年代中期达到收藏高峰。但在内地，传统鼻烟壶藏品在艺术品拍卖会中也只占很小分量，属于偏冷的艺术收藏品类。近几年来，鼻烟壶藏品在国内拍卖市场上的拍卖价格也呈现稳步攀升态势，翰海拍卖行一件清代

鼻烟壶以142万元落槌成交就是佐证。收藏群体扩大和行情稳步攀升已成为一个发展趋势，因此追寻珍品也应该成为鼻烟壶投资的重要目标。

竹木牙角器

竹木牙角器是中国工艺雕刻品中重要的组成部分。中国几千年悠久的历史，给人们留下了品类繁多、数量可观的精美的竹木牙角文物。早在新石器时代，我国河姆渡文化就出现了牙骨雕刻品。此后，竹、木类常见材质的雕刻品开始在各地区大量出现。随着生产力的发展，竹木牙角雕刻品的使用日益频繁，其制作工艺也得以不断发展。到了明清时期，我国竹木牙角雕刻艺术终于达到了辉煌的顶峰：此时，竹木牙角雕不仅出现了技艺精湛、艺术风格独到的代表人物，而且流派迭现，人才辈出，雕刻名作不断涌现，题材得到了空前拓宽。从各种生活器皿到文房用具、清赏把玩之物应有尽有，工艺技巧也日臻完善。自明中叶以来，出于文人的爱好，案头文玩有很大的发展，其中用竹、木、牙、角制成的占相当大的比重。它们从器物品种到造型，从雕刻的题材到技法，不仅相互影响，且颇多相似之处，有的只是用料不同，而实出同一作者之手。这些雕刻品，正是艺术家们殚精竭虑的结晶。

竹木牙角器的价值也正在逐渐被人们发现。近几年来，国内外著名的中国艺术品拍卖会上，竹木牙角器都曾拍出过令人满意的价格。竹木牙角器的质地对市场价格具有决定性的影响。犀角、象牙器的价格会高于竹、木两类。就单件价格而言，超过百万人民币的也只有犀角器物。木器中紫檀、黄杨木制品的价格高于其他木质。此外，制品的工艺水平、造型也是决定市场价格高低的一个主因。近几年来，人物、佛像等立体圆雕作品，瓶、觚、杯等仿古器物，由于造型很有特色，市场交易异常活跃，同时也是支持此类拍品的主力军。

由于受收藏者数量、欣赏习惯等



方面的限制，竹木牙角器市场价格几乎未出现过大大起大落的现象。这种现状决定了在今后几年内，竹木牙角器市场总体将保持平稳状态。与此同时，随着收藏者对竹木牙角器认识的不断提高和大买家的介入，某些工艺精湛、时代特征显著、品相好、质地佳的拍品，其价格极有可能出现一路攀升的局面。名家、名款的作品也会在市场上继续保持优势地位。这部分作品市场行情最好，也最有升值空间。

珐琅器

珐琅器主要有两种，一是源自波斯的铜胎掐丝珐琅，约在蒙元时期传至中国，明代开始大量烧制，并于景泰年间达到了一个高峰，后世称其为“景泰蓝”。此后，景泰蓝就成了铜胎掐丝珐琅器的代称。另一种是来自欧洲的画珐琅工艺，它在清康熙年间始传入中国。

具体说来，掐丝珐琅器在明景泰和成化两朝最为常见，其后工艺水平均明显下降。清代的景泰蓝工艺胎薄，掐丝细，彩釉也比明代要鲜艳，花纹图案繁复多样。乾隆时期制品虽然不能和景泰、成化时期相比，但是比起弘治、正德以后的出品物也绝不逊色。20世纪初叶，景泰蓝总体制作水平不及前代，胎体薄，色彩鲜艳有浮感，做工较粗。这时只有“老天利”、“德兴成”制作的景泰蓝做工细，质量好。

画珐琅技术自传入中国后，在康、雍、乾三朝得以发展，三朝作品在造型、釉色、纹饰、落款等方面都各具特色。康熙时期的画珐琅器釉色亮丽洁净，纹饰以写生花卉及图案式花卉为主。雍正年间的画珐琅器器型制作工整，黑釉光泽亮丽，超过康、乾二朝。乾隆年间的画珐琅器装饰趋向“稠密”、“细致”的堆砌式，更多了中西合璧的装饰方式，工艺上出现了画珐琅与内

填珐琅、掐丝珐琅等相结合的现象。

珐琅器作为艺术品收藏中的一个门类，也吸引了广大的收藏爱好者，收藏对象以景泰蓝居多。我们所指的景泰蓝收藏是指晚清和晚清以前用手工制作、工艺复杂的景泰蓝，当时景泰蓝工艺的每道工序都有很高的要求。此外，十年浩劫后，国内遗存民间的晚清以前的景泰蓝几乎荡然无存。稀少的存世量与广阔的市场需求形成了一个明显的反差和增值空间。而且当今市场上景泰蓝器皿与同时代的景德镇官窑瓷器相比较，价格低得多，所以它的升值潜质相对也更大。

缂丝与绣品

中国染织工艺起源于六七千年前的原始社会母系氏族公社时期，当时的人们已经掌握了利用麻、葛等天然材料进行纺织的技术。染的工艺随纺织品的出现而出现。染织品中，以缂丝与刺绣技



画珐琅开光提梁壶

清乾隆

高33.8厘米 口径9.1厘米 足径13.5厘米
壶为铜胎镀金，八棱形。铜镀金镶金星料握手提梁，铜镀金卷云式四足架。壶八棱面开光，光内白色珐琅地，绘山水、花鸟图各四。画工精湛，设色明晰。壶底有蓝色“乾隆年制”仿宋体款。器物造型为仿西洋样式，为乾隆年间画珐琅工艺中西合璧的代表作。



铜胎掐丝珐琅菊花纹螭耳瓶

明早期

高14厘米 口径3.9厘米 足径4.6厘米
瓶直颈，扁圆腹、圈足，双螭耳。掐丝细而均匀，鎏金光亮，珐琅晶莹温润，具有明早期珐琅器的特征。



黄杨木雕东山报捷图笔筒

清早期

高17.8厘米 口径13.5~8.5厘米

笔筒外壁画面以山崖屏障为界分为两部分，取材于历史上著名的淝水之战。山崖壁立，古松垂阴，树下谢安正与一老者对弈。林壑之间，军使策马奔驰在山道上，举旗报捷。此器采用高浮雕技法雕成，刀法精湛，打磨光滑。画面舍去战争场面，而以弈棋和报捷的形式，表现谢安运筹帷幄的信心和从容潇洒的风度，构图巧妙，生动传神。

象牙雕镂空如意纹长方小套盒

清中期

高2.3厘米 长5.3厘米 宽4.2厘米

盒以象牙雕成，在大盒中盛装十八个如指甲盖大小的各式小盒，大小盒均刻雷纹、索花如意纹、双夔纹等，在小盒中还有象牙微雕的果实、昆虫、环链等。此器壁薄如蛋壳，镂空雕刻纹线细如发丝，玲珑剔透，精细绝伦。为当时宫廷造办处牙雕高手李爵禄的代表作之一。





朱克柔丝牡丹

南宋

高23.1厘米 宽23.8厘米

辽宁省博物馆藏

磁青色熟丝地，彩色纬织盛开牡丹花一枝。左下角纬织“朱克柔”朱文篆章。以合花钹纬牡丹花叶，色晕如画，以子母经纬织叶茎及朱章。在《宋刻丝织线合璧》册中，此幅居首，可见其艺术成就。



顾绣石城几霁雪风景屏

明

画径49厘米

此件为明代后期顾绣精品。小桥、流水、人物、城郭、亭台、山石种种景观，或用多种针法绣制，或以不同彩绘点染，错落有致，密而不繁。引首题“石城霁雪”朱印一方。



仿唐八棱澄泥砚

清乾隆

长10.1厘米

估价：RMB 30,000—50,000

成交价：RMB 30,800

北京翰海 2002.7.1

艺最为精绝，代表了中国染织工艺的典型特征和最高水准。染织在历代多有发展，及至明清时期，民间甚至先后出现了以商品生产为目的的地方绣。

“缣”，即经纬之意。缣丝织造时，各色纬丝仅于图案花纹需要处与经丝交织，故纬丝不贯穿全幅，而经丝则纵贯织品。旧时刻丝著录所说的“通经断纬”即指此意。其成品的花纹正反两面如一，织造过程与其他织物不同。在图案形状周围留下锯齿状空隙，有雕镂的效果。缣丝织面多为平纹，且正反面花纹相同，而左右方向相反，故极适于制作旗帜。缣丝织制困难，往往经过一年半载才能完成一件，故极珍贵，仅为富贵人家刻织祝颂庆贺之画幅及书法用。宋代著名缣丝专家沈子蕃、朱克柔及明代著名缣丝专家吴圻等的作品，均为精品之作，刻织技术极高。缣丝的题材自明清以来，多以仿制古代的人物、山水、花鸟画等为刻丝交织图案作品，技艺极高。主要产地为苏州。

刺绣，又名“针绣”，俗称“绣花”。以绣针引彩线（丝、绒、线），按设计的花样，在织物（丝绸、布帛）上刺缀运针，以绣迹构成纹样或文字，是我国最具特色的民族传统工艺之一，也是

我国古代妇女的绝技。至宋元，刺绣开始出现画绣结合的作品，成为艺术欣赏品。台北故宫博物院所藏刺绣，几乎均为精品，绣工匀整，针法大多为平针绣，将主题表达无遗，且能绣出画意，使观赏者忘却其出于刺绣，此均因绣者皆为通画理之高手。中国的刺绣可分为苏绣、湘绣、粤绣、蜀绣等流派。苏绣素以精细、雅洁著称。湘绣是用丝绒线（无拈绒线）绣花，劈丝细致，绣件绒面花型具有真实感。内容常以中国画为蓝本，色彩丰富鲜艳，十分强调颜色的阴阳浓淡，形态生动逼真，风格豪放。粤绣用线种类繁多，劈线粗而松，针脚长短参差，色彩富丽。蜀绣形象生动，色彩鲜艳，富有立体感，短针细密，针脚平齐，片线光亮，变化丰富，具有浓厚的地方特色。顾绣精在擘丝精细，妙在配色调和柔顺，写生如画，巧夺天工。其他流派也各有特色。

文房用具

文房用具作为文明的载体，早就成为中国传统文人的案头文玩珍藏，是他们心灵寄托、审美意识的特有表现，标志着传统文人的学识、修养和文化品位。笔、墨、纸、砚、笔筒、臂搁、笔洗……一件件精美小巧的用具，蕴

涵着厚重的人文精神和特有的书斋清香，是收藏大家庭中不可缺少的一道靓丽风景。我国悠久的历史留下了大量的文玩实物，为这方面的收藏留下了很大的空间。而在历史上，不论是古砚台、古笔，还是古纸、古墨，都有制作名家涌现，也都有特有的制作产地见于史册，这无疑为收藏提供了鉴定、鉴赏的依据。从数量上来看，特别是明清时期，出现了一大批品类繁多、制作精良、典雅别致的文玩用具，除笔、墨、纸、砚“文房四宝”外，还有笔筒、笔架、笔洗、笔舐、臂搁、水丞、镇尺、墨床、印盒、印泥、印章等，均可作为收藏的重点。具体来说，文玩用具的鉴赏应从历史、艺术、文化的角度出发，再从其质地、造型、纹饰、题款，以及是否为名地出产、为名家制作等具体因素出发，从而综合考虑其价值。

我国的传统工艺品，门类繁多、形式多样、题材广泛，反映了中华民族各阶段、各地域的不同文化传统与文明成果。传统工艺品的收藏规模虽然不及书画、陶瓷、玉器等项目，但确实是真正走入民间寻常百姓人家的杂项细类。无论是竹木牙角器，还是文玩用具，把玩于掌间，无不给予收藏者莫大的趣味。

目录



绪论	三
第一章 漆器	
彩绘漆器	一四
描金	一五
晕金	一五
一色漆器	一六
堆漆	一七
雕填	一八
金银平脱	一九
金银铜扣	一九
戗金	二〇
雕漆	二一
唐宋的雕漆工艺	二一
元代的雕漆工艺	二一
明代的雕漆工艺	二二
螺钿	二三
螺钿漆盘	二四
第二章 金银器	
服饰类	二六
冠饰	二六
发饰	二七
其他首饰	二七
带具	二八
带钩	二八
佩饰	二八
动物形装饰品	二九
生活用具类	三〇
碗	三〇
盘	三一
罐	三一
杯	三二
壶	三三
盒	三四
盆	三四





医用器皿	三五
宗教用具	三六
舍利葬具	三六
法器	三六
供养器	三六
殡葬用具	三七
葬服	三七
冥钱	三七
货币	三八
金印	三八

第三章 鼻烟壶

铜胎画珐琅鼻烟壶	四〇
康熙年间的画珐琅鼻烟壶	四〇
雍正年间的画珐琅鼻烟壶	四一
乾隆年间的画珐琅鼻烟壶	四一
料器鼻烟壶	四二
一色鼻烟壶	四二
套料鼻烟壶	四三
搅料鼻烟壶	四四
洒金星料鼻烟壶	四五
内画壶	四六
京派内画壶	四七
瓷鼻烟壶	四八
康熙年间的瓷鼻烟壶	四八
雍正、乾隆年间的瓷鼻烟壶	四九
嘉庆年间的瓷鼻烟壶	五〇
道光年间的瓷鼻烟壶	五〇
咸丰、同治年间的瓷鼻烟壶	五一
光绪年间的瓷鼻烟壶	五一
玉石类鼻烟壶	五二
珠宝类鼻烟壶	五三
玛瑙鼻烟壶	五三
水晶类鼻烟壶	五四
松石、翡翠鼻烟壶	五五
其他类鼻烟壶	五六

第四章 竹木牙角器

竹雕	五八
----	----



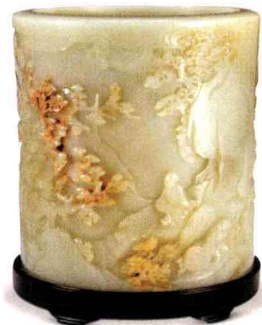
嘉定派	五九
金陵派	六〇
竹根雕	六一
翻黄竹刻	六二
仿古竹雕	六三
木雕	六四
黄杨木雕	六五
沉香木雕	六五
紫檀木雕	六六
红木雕	六六
东阳木雕	六七
牙角雕	六八
牙雕	六八
角雕	六九
镂空透雕	七〇
微型雕刻	七一
劈丝编织	七二
镶嵌和茜色	七二

第五章 珐琅器

掐丝珐琅器	七四
明代早期的掐丝珐琅器	七五
宣德、景泰年间的掐丝珐琅器	七六
明中期的掐丝珐琅器	七七
明后期的掐丝珐琅器	七七
康熙年间的掐丝珐琅器	七八
雍正年间的掐丝珐琅器	七九
乾隆年间的掐丝珐琅器	八〇
清代后期的掐丝珐琅器	八二
画珐琅器	八四
康熙年间的画珐琅器	八四
雍正年间的画珐琅器	八五
乾隆年间的画珐琅器	八六

第六章 缂丝与绣品

缂丝	八八
宋代缂丝	八八
元代缂丝	八八
明代缂丝	八九
清代缂丝	八九
刺绣	九〇



早期刺绣	九〇
秦汉、魏晋南北朝刺绣	九〇
唐宋刺绣	九一
元明清刺绣	九一
中国名绣	九二
粤绣	九二
苏绣	九二
蜀绣	九三
湘绣	九三
顾绣	九四
沈绣	九五
荷包	九六

第七章 文房用具

墨	九八
墨的品种	九九
制墨名家	一〇〇
砚	一〇一
端砚	一〇二
歙砚	一〇二
洮河砚	一〇三
澄泥砚	一〇三
松花江石砚	一〇三
红丝石砚	一〇三
纸	一〇四
宣纸	一〇四
薛涛笺	一〇五
水纹纸	一〇五
梅花玉版笺	一〇五
高丽纸	一〇五
五色粉蜡笺	一〇六
笔	一〇七
宣笔	一〇七
宋笔	一〇七
湖笔	一〇七
文房四宝的配合	一〇八
常见文房配用品	一〇八
其他文房配用品	一〇九

附录 传统工艺品常见题材	一一〇
--------------	-----

第一章

漆器



将从漆树上切割下来的树汁加工提炼，即为大漆，将漆料堆涂、装饰于以木质、麻布、皮革等为胎骨的器物表面，不仅可使器物光滑整洁、美观大方，而且能使器具耐湿抗腐。这种工艺，古代称之为“髹”，髹好的器物即为漆器。考古发现，中国最早的漆器是浙江余姚河姆渡文化遗址出土的漆木碗，距今已近七千年。夏商周时期，漆器工艺已广为应用，陕西、河北、山东、河南、安徽、湖北等地的考古发掘均有大量的漆器出土。春秋战国时期是我国漆器工艺发展史上的第一个高峰，这一时期生产的漆器不仅数量丰富，而且工艺精湛，装饰性强，轻便耐用，为上层社会广泛使用。秦汉时期，漆工艺持续发展。两汉以后，由于瓷器广泛应用，生活用具、工艺品方面，很多原用漆工艺生产的产品改为瓷制品，但这并没有影响漆工艺的发展。唐宋以后，漆工艺与瓷工艺并行发展。元明清以后，漆器工艺达到了髹饰工艺的鼎盛。

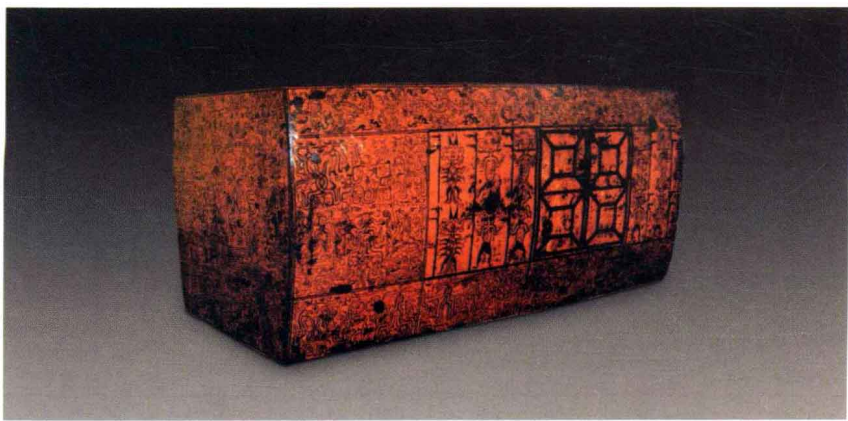
彩绘漆器

彩绘即以一种或多种色漆在漆器表面彩绘图案、纹饰等，是漆器工艺最常用的技法之一。以这种技法制作的器物有碗、盘、壶、勺、几、桌、案、奩、箱、枕、尺等日常生活用品，也有琴、俑、箭、箭鞘和砚、盒等文房用品。器物的胎骨以木制为主，并有干漆夹、竹胎、皮胎、铜胎等。

彩绘工艺历史悠久。早期漆器往往采用彩绘技法。夏、商、周时期留存至今的作品多为彩绘器物。此类器物一方面形式简单，工艺粗犷，显示出早期漆器工艺的特征；另一方面，人们还在漆器上绘制各种各样的图案，表达祈愿、招福、教化等各种意愿，说明早期漆器还承载着一定的精神需求和价值取向。漆的色调则基本以红（朱）、黑二色为主，间杂以其他色调，并勾画出各种图腾、祥瑞形纹饰，显示了早期漆器的基本特征。因为红、黑色漆的化学稳定性好，所以底漆不易脱落和掉色，因而遗存下来的不少早期漆器作品至今仍然色泽明亮。

在千百年的发展过程中，彩绘工艺先后出现了描金、洒金、洒银等表现方法。这类漆器通常是在髹漆出亮的胎子上，用各种彩漆精心彩绘而成，并加上金银点缀，使器物外观达到色调稳重、明快统一、层次清楚、线条流畅、骨力饱满的效果，形成了生动逼真的艺术风格。

明清之际，彩绘工艺发展到极盛，髹法有描漆、漆画、描油、描金、描金罩漆和识文描金等，其中描金漆器尤其突出，不仅花色甚繁，而且数量很多。明清彩绘不同于秦汉以来的漆绘，以前的地色单调，一般以朱色和黑色做地色，而明清的地除红、黑色地之外，又有黄、紫、白色地以及锦地，从而大大丰富了漆器制作工艺。



彩绘漆内棺

战国早期

长250厘米 宽125~127厘米 高132厘米

此棺呈盒状，长方形，盖面与棺身两侧呈圆弧形，棺盖与棺身为子母口扣合。棺为木胎，内壁髹朱漆，色泽明亮，头档中部镶嵌一件青玉璜。棺外壁以黄色漆绘成各种形态的鸟、兽、神等形象，多达九百余种。足档中部绘一“田”字形窗，窗上亦绘有各种动物。此类图案布满棺身外壁，图形完整、壮观，俨然一幅神灵护佑的地宫图画。此棺对研究我国古代漆器工艺和棺椁制度、神话传说等具有重要的参考价值。



彩绘出行图夹纆胎漆奩

战国晚期

直径28厘米 高10.4厘米

漆奩为圆盒形，直壁，平底，夹纆胎。整件器物由盖、身两部分组成，子母口扣合。内壁髹红漆，外壁髹黑漆，之后又以红、黄、蓝诸色漆彩绘。盖顶绘两组凤鸟纹图案，盖壁绘出行图，计人物二十六位、驂乘两辆、骈车两辆、大雁九只、狗两只、猪一只、大树五棵。腹壁绘几何形云纹图案。腹底外围绘一组以连续“丫”形纹为主、内填云纹的图案。

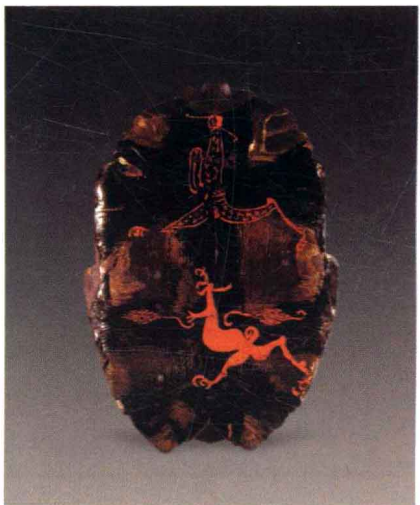


彩绘鹤纹漆匣

西汉早期

长33.3厘米 高2.3厘米

漆匣为夹纆胎，四圆角，流口处有明显转折并略上翘。外髹黑漆，内髹黄漆，以朱漆彩绘。内壁底绘四朵云纹，外围绘四只白鹤。器外绘点状卷云纹。



彩绘神人怪兽纹龟甲形漆盾（正面）

西汉早期

长32厘米 宽20.1厘米

盾两面髹黑漆，以朱漆彩绘。漆盾正面的下部为一四脚兽，兽两旁分别有一朵云，上部为一神人，人身鸟脚，作跨步状。整体画风粗犷古拙，极具神话色彩，在西汉漆画中是一件难得的佳作。



描金

描金是在漆器表面,用金色描绘花纹的装饰技法。也有把描金称作“描金银漆装饰法”的。描金最常用在黑漆地上,其次是朱色地或紫色地。描金又可分为两种:贴金和泥金。贴金多用于装饰图案中面积较大的部分,如花瓣叶片,先用漆描绘,待半干时再将金箔贴上。泥金是用金粉与透明熟漆调成金色漆,用笔描绘,多用于装饰图案中的线条部分,如水波、云、柳丝等。

晕金

所谓晕金,即以描金纹样先按要求厚施彩漆,再于漆面将干之际用细金粉涂抹,以分阴阳脉理,并使器物具有金漆效果的装饰技法,故又叫“泥金画彩”。

漆器的断纹和光泽

漆器年代的远近首先可以从其色泽的变化、断纹的不同来判断。一般说来,年代愈久远,色泽越暗而无光泽,断纹如牛毛;年代愈近,则色泽较亮,断纹如蛇腹。比如宋代黑色漆器,木质较糟,颜色发乌无光泽,其状如炭,似当年曾经火烧过,其色与木混然如一,大概日久年深,它的木纹已印入漆里。其上有细碎断纹,像人手上的皱纹,故以“手皱纹”称之,又称作“牛毛纹”。明代的漆器虽略有光泽,但仍发暗,其性仍糟,其色亦反木纹,唯断纹有蛇腹纹、牛毛纹两种。清代康熙时期的漆器有光泽的多,无光泽的少,并且亮而不尖,但其性糟,断纹等大致皆与明代相同。乾隆时期的漆物,其黑中虽亦间反木纹,但皆微而不甚显露。



云龙纹识文描金朱漆长方盒

清

长19.3厘米 宽10厘米

估价: RMB 8,000-15,000

盒为木胎,紫红色地。盖面龙作拿空之势。龙头、鳞片及圆珠用深紫色稠漆堆出,描赤色金。高起处描金已磨残,露出深色底漆,与低处的浓金形成鲜明对比。龙爪及火焰用漆平写,描正黄色金并用黑漆纹理。盖面上下近边处都平写云纹,用赤金画轮廓,正黄色金填空。此盒的髹漆工艺受日本髹漆工艺的影响很大。

红漆描金蝠寿纹大捧盒

清雍正

直径14厘米

盒圆形,平顶,圈足。通体在红漆地上饰金漆花纹。顶部饰四只展翼蝙蝠围绕中央的太极圈,上下壁分别饰八个团寿字,其轮廓以黑漆勾搭。外底中心饰折枝双桃,桃的上方横行描金楷书“雍正年制”,这种款为雍正时期的显著特征。这些花纹不是以笔描绘出来的,而是以晕金漆的方法平兴上去的,饰纹比例大,空间大,显得粗犷。



描金黑地山水楼阁图漆手炉

清雍正至清乾隆

通梁高14厘米 腹长18.4厘米

宽12.9厘米

炉薄木胎,扁圆相连形,上有提梁,平底中心有圆孔,内设铜镀金盆,与铜丝编罩相吻合。炉身四面开光,内为黑漆地,其上用彩金饰山水楼阁。开光外圈为黄褐色漆地,描勾莲纹。盖边和提梁饰描金锦纹。这个手炉景物描绘精细,用金如墨,深浅浓淡相宜,是描金漆器中的佳品。



瓜蝶纹洒金地识文描金葵瓣式捧盒

清乾隆

直径39厘米

成交价: RMB 150,000-250,000

盒为木胎。在洒金地上用朱、黑两色稠漆堆起蝶纹。花纹或全部施金,或以金钩纹理。图案丰满,色彩华丽。经多年磨损,部分金漆脱彩之处露出地漆,斑驳而有古趣。盒里亦为洒金地,描金绘折枝花卉。从整体风格来看,当是乾隆时期为宫廷制造的漆器。



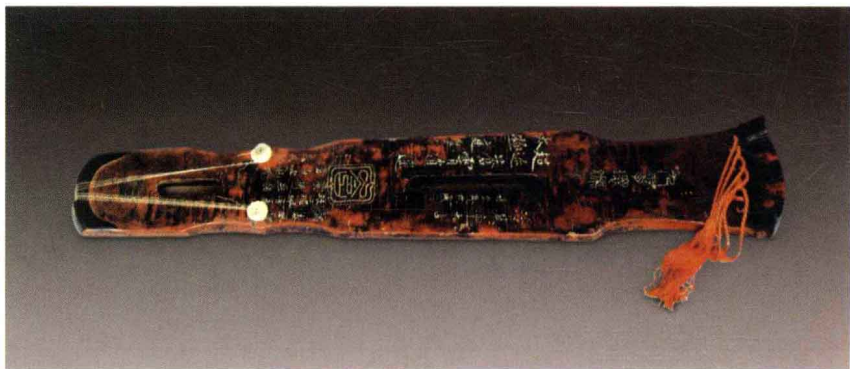
一色漆器

彩绘和一色髹漆是中国漆工艺在色调、外观方面形成的两种不同风格的髹漆工艺。所谓一色漆器，指器物内外均不加任何纹饰，只用单色素髹，故亦称素漆器。此类漆器外观朴素、大方，主要以器物外部造型取胜。因为漆法简单实用，其起源亦较早。考古发现，一色漆器在古代漆器中较为常见，各代均有一色漆制品。但一色漆工艺真正获得突破与飞跃是在宋代。此时的漆器颜色主要是纯黑，其次是紫色、朱红。漆器外形除圆形外，起棱和分瓣的也较为常见，显得朴实、简洁，看似粗犷，实则精巧。尽管不加任何纹饰，但器物总体观感厚实凝重，稳健端庄，富有质感。宋代宫廷的漆器用具常用一色漆法。到明清时期，一色漆工艺更加繁荣，漆品甚多有黑漆、朱漆、黄漆、绿漆、紫漆、褐漆和金色漆等一色漆品。

漆器的保养

漆器胎质一般为木胎、竹胎、皮胎等，因此器物受温度和湿度的影响很大。如果温度、湿度发生剧烈变化，就会导致竹、木胎漆器变形和开裂；过分阴暗潮湿又会使漆器生霉，色泽变暗。所以，保存漆器的环境相对湿度最好控制在50%~60%之间，每日温度变化上下不宜超过2℃~5℃；环境温度也不宜过高，一般控制在15℃~25℃比较合适。为防止漆器干裂，可在漆器表面打一层微晶石蜡的保护层。

漆器修复须在干燥情况下进行。细小裂纹可用虫胶、乙醇溶液灌注充填。粘接残破漆器和填补较大裂缝，可用环氧树脂。漆器上残缺的花纹图案需用中国漆修补。干固后需用砂纸打磨，上退光漆，并打蜡抛光。

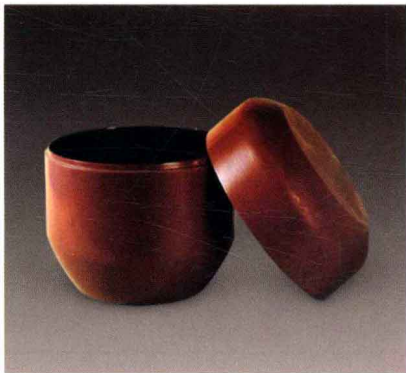


“九霄环佩”紫漆琴

唐

通长124厘米 宽21厘米

琴形制浑厚古朴，优美而有气魄。琴为伏羲式，桐面杉底，深栗壳色漆，朱漆修补，鹿角灰胎，底及两侧灰胎下施葛布，通身绘小蛇腹断纹、蚌徽。琴面圆厚，作椭圆形，腹内纳音高起，中开圆沟通贯始终。琴背龙池上方篆“九霄环佩”四字，池下方镌“包含”细边大印，黄书、苏书、开元癸丑三年斫腹款及诗梦斋题识等均系后刻。紫檀填漆护轸，系清康熙间广陵徐祺重修时所装。清末此琴即享有盛名，被誉为“鼎鼎唐物”、“仙品”。《琴学丛书》、《今虞琴刊》均有记述。

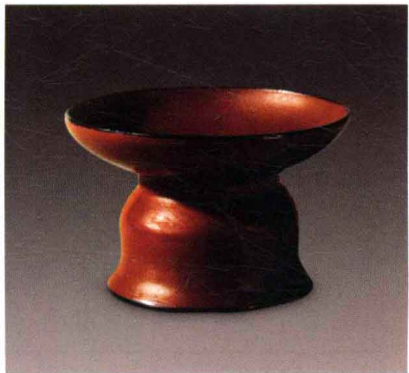


紫褐色漆盒

南宋早期

高25.3厘米

此盒为木胎，有盖，子母口扣合。盒外髹紫褐色漆，内髹黑漆，造型为圆柱体的变体，无纹饰，古雅质朴。盒体较大，但胎薄体轻。出土时，盒内装有小件漆器三十余件。

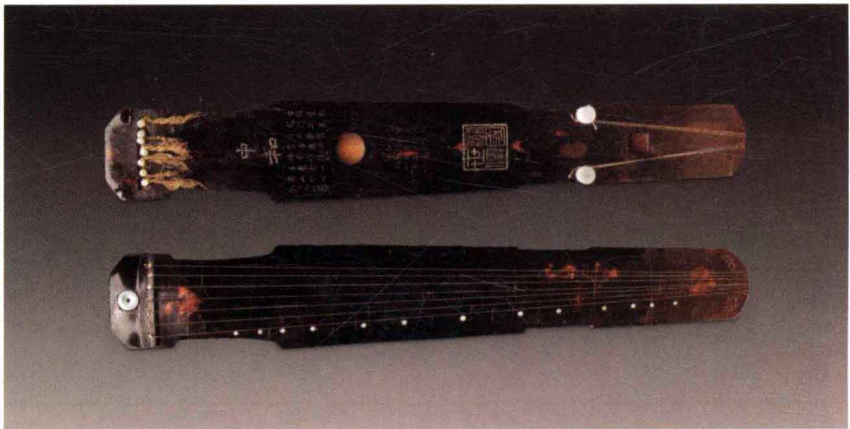


紫褐色漆渣斗

南宋早期

高6.2厘米 口径10.5厘米

渣斗为木胎，薄胎，色泽明亮。外髹紫褐色漆，内壁髹黑漆。造型别致，口沿饰黑漆边。



朱常滂潞王制中和琴

明

通长120厘米

此琴琴额处有乾隆御书“第十二号”，琴背刻乾隆御题隶书“中和”二字，并有七言绝句行书：“古锦囊韬龙门琴，朱弦久歇露霖音。安得伯牙移情手，为余一写山水心。”此外，琴的背面还有朱常滂自赋的五言绝句：“月印长江水，风微滴露清。会到无声处，方知太古情。”敬一主人（潞王朱常滂）落“潞国世传”印。

