

中国名家水彩临本画丛

ZHONGGUO MINGJIA SHUICAI LINGBEN

中国名家

王涌

静物 水彩临本



湖北美术出版社



画家简介

王涌(笔名:地娃)1961年9月生于四川,祖籍:湖北荆州。

1984年毕业于湖北美术学院版画系,现为湖北美术学院版画系副教授、中国水彩画家协会会员、湖北美术家协会会员、湖北水彩画研究会副会长、湖北水彩艺委会委员。

版画作品:

1984年水印木刻《洪湖岸边》参加全国第六届美展,并获湖北省第六届美展铜奖。

1989年水印木刻《蓝土布》参加全国第七届美展,并获湖北省第七届美展铜奖。

水彩作品:

1990年《野柿子》获杭州水彩大展铜奖。同年,《暮霭》获“隔山大奖赛”优秀奖。

1991年《五月的思念》获中国西湖艺术节水彩银奖。

1992年《逆光中的果子》获杭州中国水彩大展铜奖。

1993年《永恒的回忆》获中国长江杯水彩大展金奖。

1994年《追忆中的蓝色》被评为“第八届全国美展优秀作品展览”获奖作品。

同年,获湖北省第八届美展银奖。

1997年《深秋的光》获第七届中国水彩画大展铜奖。

许多作品曾多次赴国外展出,并受到一些专家学者的好评。

也许是性格的缘故,我一直对静物画有着深深的眷情。

其实,静物画还真不好画。古往今来,画静物者很多,其中不乏优秀者和好作品。如宋代的牧溪、现今的王肇民、意大利的莫兰迪、法国的卡什宁(Bernard Cathelin)……,都可以说是这方面的高手。他们在静物画领域为我们开辟了一条条先河,欲想跨越,实为不易。

静物画往往被视之为闲适小品之作,不能与那些含有主题性的绘画相比。其实不然,那些所谓的主题性大作,有时还可造一点假来作声作势。而静物画就得全凭画家的性情自然、真朴的流露。其中品位的高低,可以说就一览无余了。诚然,静物画在表现对象上多是借助很小、很平常的物体,以不显山、不露水的意态来绘制。但是,作画者的心底就未必真能如此安适。例如莫兰迪的画,他所描绘的对象看起来都是极普通的瓶子、缸子及类似书本方块状的小东西,但画中恬淡的人生情趣一看便是不言自明的。然而,作画者在此时已将曾经历的风风雨雨,甚至战争的痛楚,都逐渐归化于超脱式的宁静与平淡,

即使是生活的乏味所致的情感枯竭,在此,作画者也是在一种清雅的描绘中注入了深深的情愫。这就是静物画的真谛。用“平平淡淡才是真”作为对静物画的注脚是最恰当不过的了。

在我的静物画中,常常可见青花瓷,尤其是民间的青花瓷器。我之所以对它们特别看重,不仅在于它们有着极淳朴、健康的美学内涵和强烈的民族情感,更为钟情的是青花瓷器的造型和画青花瓷的表现手法。较之官窑的雍容华贵,它则显朴实自然;较之官窑的纤巧繁缛,它则更显粗犷随意。作为一种心的联结,它们引导我以一种特殊的方式进入传统,从而又以一种更洒脱的意态,更宽松的心境来看待我的静物画作品。

以中国式的笔墨精神,西学式的表现构架来营造一种宁静恬适的超凡空间和一种清雅淡泊的人生趣味,一直是我努力追求和向往的。

王涌 1998年5月于武昌城建

目 录

画家简介 封二

画家绪语 封二

谈谈画小稿子 1

工具材料介绍 1

步骤示范图例 2

黄花旁的青花瓷 3

作品赏析 4

莲趣 4

莲蓬 5

圆桌上的青花瓷 6

远古 7

红草莓 8

静物组合 9

摇曳的光影 10

民间青花瓷 11

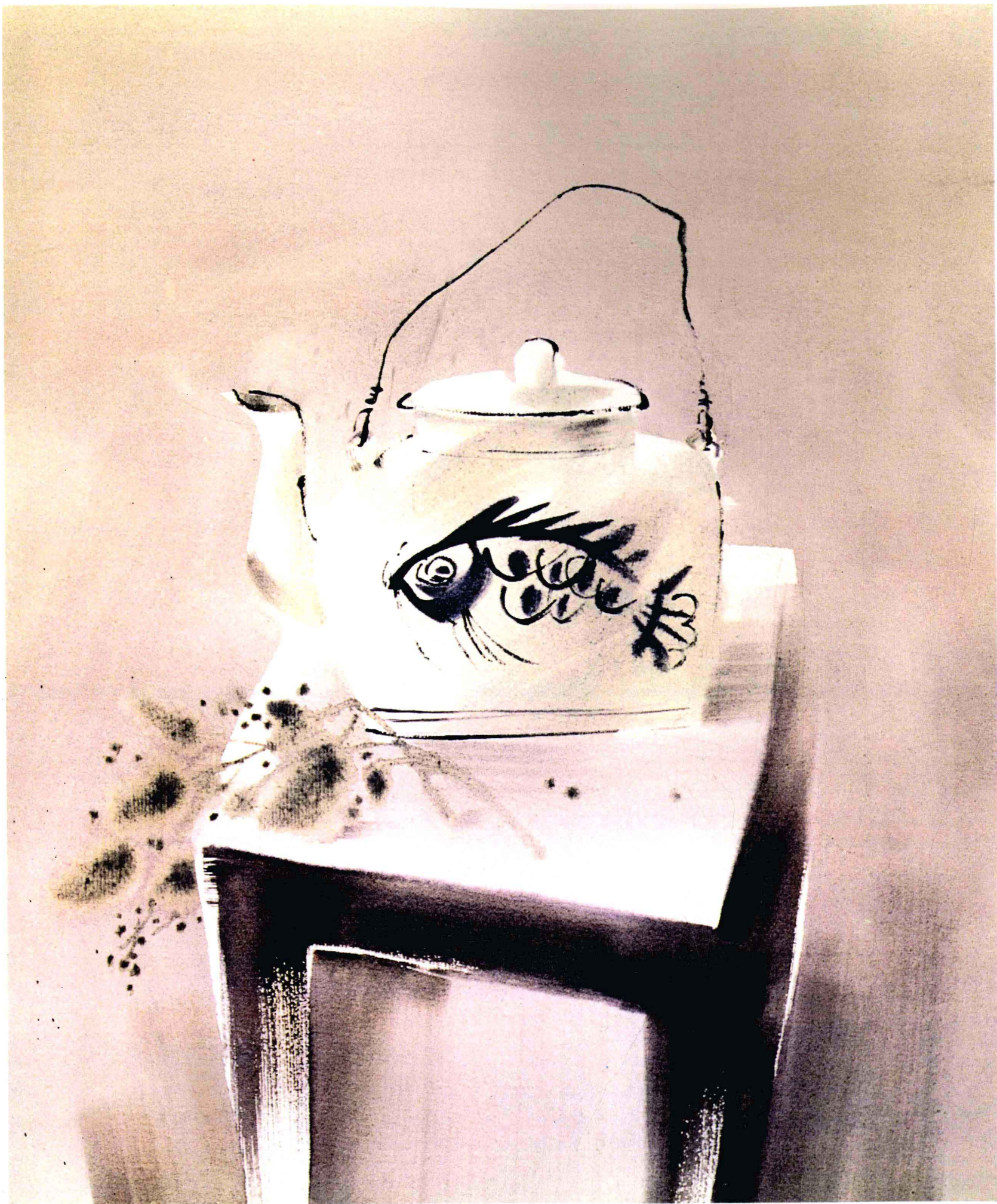
粉彩瓷与青花瓷 12

壶 封三

责任编辑: 韦 冰

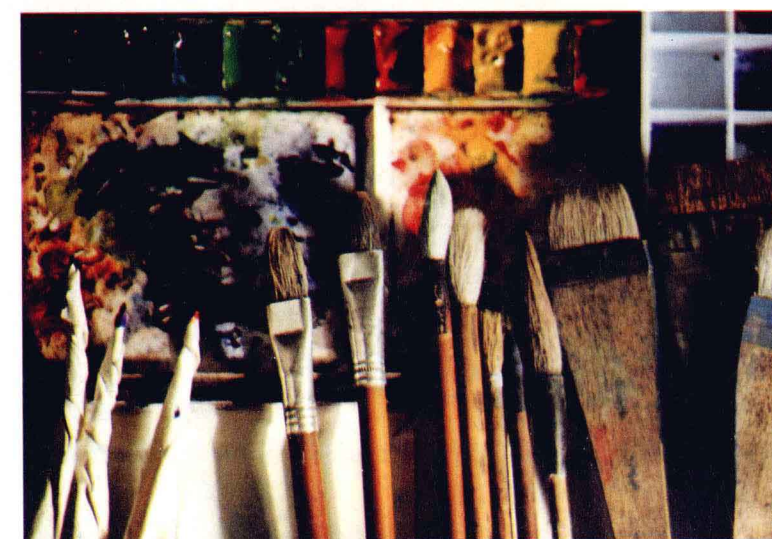
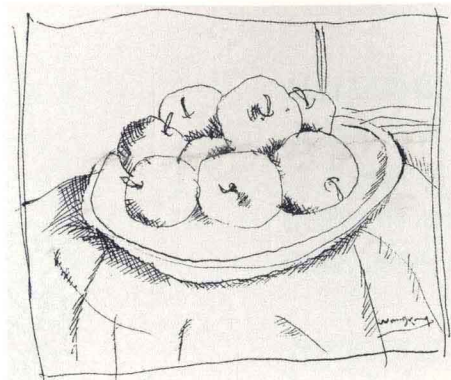
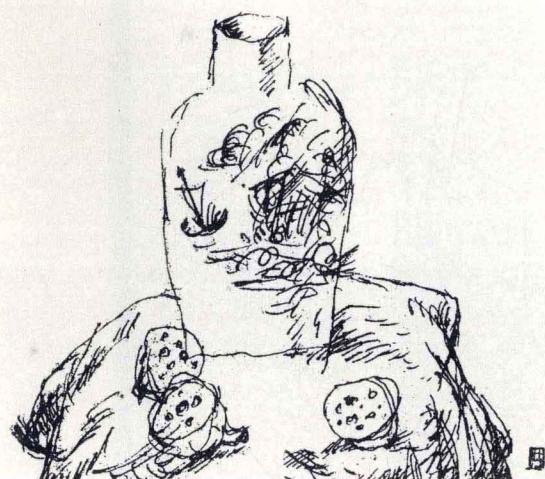
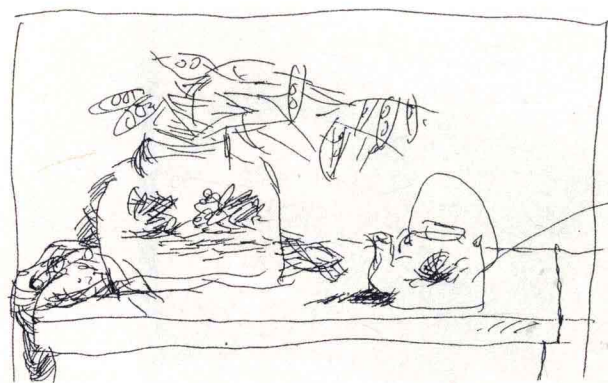
封面设计: 未筱乔

版式设计: 韦 冰



我在构图中的视点往往以常人所处的视点位置为定向。这样做的目的是想让观者在直觉中离自己的作品更近、更亲切。而在这张画中则采用高视点的处理,并虚化了大面积的背景。这样,反而构图更新颖、别致,而又不失淡泊、空灵之美。

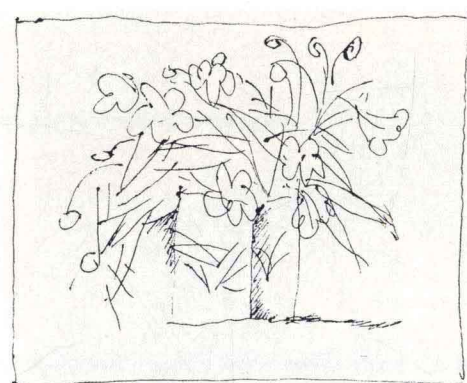
壶 53cm × 72cm 1996年



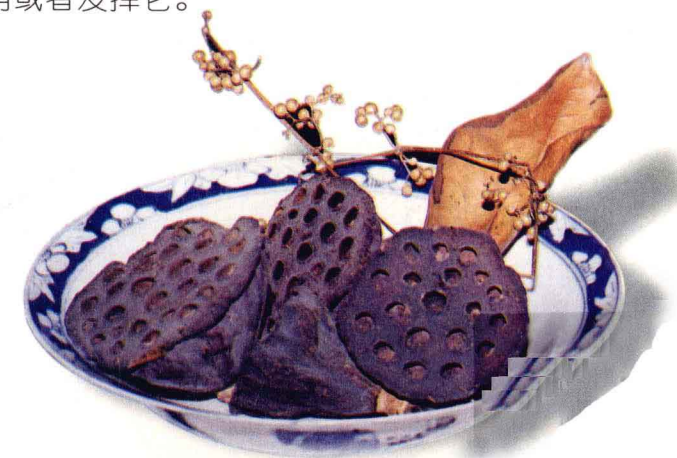
我很喜欢随意性地画一些小稿子。家里的坛坛罐罐总是很不经意地随便放着，野花、野草和一些叫不上名字的果干也到处插着。在这种看似杂乱，但生活味颇浓(自以为)的环境里，常常可以发现，一些平日里很不惹眼的小东西，交换了一下位置，改变了一个角度或更迭了一段时间，就有了它自己独特的存在意义和价值。这时，我就会赶紧拿起笔来，迅速地把这种感受以绘画的形式记录下来。

画小稿子的过程，除把所要描绘的对象画在纸上外，更重要的一点，就是要经过仔细的观察，通过手的不断运行，多次体悟和感觉对象。就象一个古老的钟摆，每摆动一下，时间自然向前迈进一步，直至到点后发出清脆的悦耳声……

所画的小画稿，时常看起来与外在的自然对象有很大的出入。在这里，简单地用“准确”二字来评判，确实是难为了。笔的勾勒常常是伴着心绪的流淌在不知不觉中完成对对象的描绘，似乎和对象相比确有不准之误。然而，它在第一感觉中又特别真切、平实而自然，唯因如此，也就罢了。



在使用工具和材料方面，我习惯于用底纹笔、竹筒水彩笔、毛笔和自制的一种纸笔(即用较硬的纸卷制而成)。颜料主要使用国产的“马利”、“钻石”牌水彩色，偶尔也用一点国外的水彩色(多是日本产)，纸则一般使用国产的保定 180 克水彩纸。我认为工具与材料的使用，主要在于自己的习惯。任何东西，使用的时间长了，久而久之也就了解了它的习性，并能在操作中轻松地使用或者发挥它。



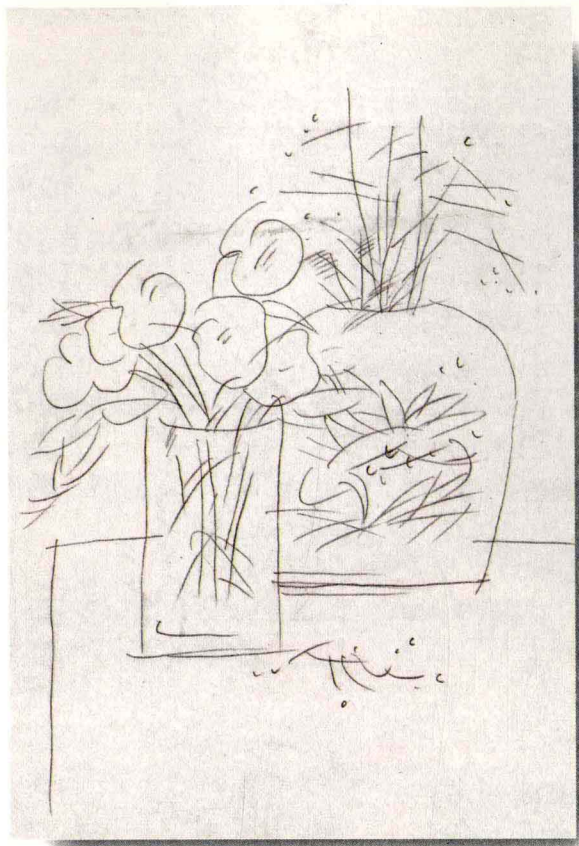
(一). 一般而言,我爱在水彩纸光滑的一面用软性铅笔(5B)将小画稿轻轻地放大。这样容易使线条随着情感的流畅而较自由地运转,同时,又可留下形体轮廓深深的铅迹却不伤水彩纸的表皮,否则会影响后期的作画。我还时常把实物(在此主要是青花瓷器)放在一定的位置与小画稿进行参照。毕竟,形体与空间均是为作画者而存在的。这样,不仅可避免因天长日久易造成的概念化,同时,自始至终仍可保持一种情绪的冲动。

(二). 将有铅笔稿的水彩纸反面用水打湿,放置于玻璃板上,再用较宽的底纹笔沾水轻轻地将纸刷平,使全部的纸紧紧地吸附于玻璃板上。这样不至于在作画中因水的冲润使纸张皱起而影响行笔的畅快。然后,用较干的毛巾轻轻沾起纸上“多余”的水分。这主要根据所画题材、室内潮湿湿度及气候来决定这“多余”的水分的多与少。依据画幅的大小,选择适当的底纹笔,用较精练的笔触,基于感觉而画出青花瓶与玻璃杯的形体关系和色彩关系。俗话说:良好的开端是成功的一半,故这几笔的定向尤为重要。行笔的快慢、笔触的走向、色彩的冷暖均可以说,对此画的深入刻画起着很关键的作用。当然,并非每次都能做到笔笔到位,这时,只需用干净的湿毛巾轻轻擦掉败笔,然后再重新开始。

(三). 把握好总体的调子进行全面的描绘。在这一过程中,继续用底纹笔进行铺刷。底纹笔含水性强且笔头宽大,在挥毫中,快捷流畅也就避免了水彩画易干的通病,并且有一气呵成的感觉。在此应注意几点:首先应防止结构关系的转折部分(包括明暗部分)过于锐边化。边与角过于生硬易感觉单薄,给人以脆弱之感。反之,过分的柔润也易使其变得模糊,给人造成的感觉显然是力度的缺乏。因此,除把握好水分的干湿外,更应该掌握的是一个“度”。其次是色区的划分应注重全局的通透,每一次的行笔,每一块的色区,哪怕是非常微小的细节,均应赋予它以情趣和意义。

(四). 在这一步骤中,我喜欢用纸笔勾线来完成对形象的充实,包括外形的轮廓线及一些青花纹样等。在我的许多画中均有大量线条直观地呈现,我对它们情有独钟。对线条的释义有许多种,也许,它表示的是一种界线、区域或者轮廓;也许,它记录的是一个事实或者是一个概念的检验。但我以为线条更应该是对一种激情的表现,直接冲击观者的视觉,以引起心灵的共振。纸笔的勾勒,它的优点在于劲利有力,同时含色。尤其在色尽而行笔之时,往往能在是干非干的底色上划出长长的一道阴刻线(白纸的原色)。阴阳交错,妙趣自然横生。

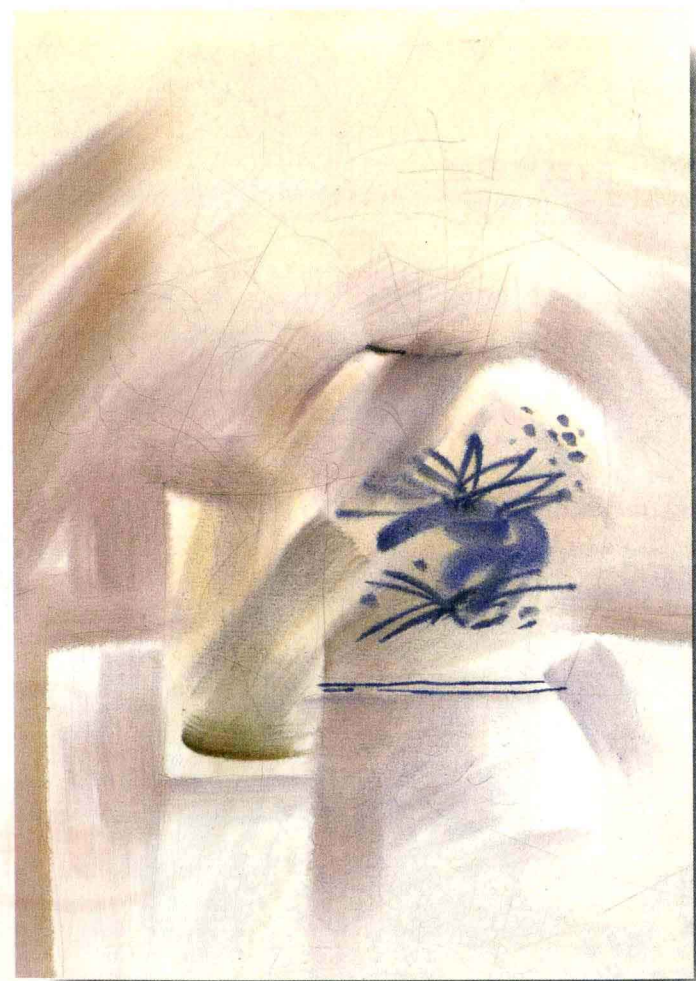
(五). 最后,用毛笔来点润花瓣和冲发花叶。此时,画的表层已基本干透,只是略微的泛湿。水到之处,自然浸润,酣畅淋漓,亮洁透丽,呈现一种独特的水韵之美。作画的状态,非常平静,自然地一种物态进入了一种意态的演绎。许多事后所见画面的“闪光”点,似乎均是在一种不自觉的“即兴”偶发中所得。同时,这里特别强调,应尽量避免“纯技巧”的摆弄。诚然,水彩画有许多特别的技法是别的画种所不能代替的,但一味的玩弄技法,只能给人以杂耍之嫌。故我认为保持原创性的冲动在艺术创作中更为重要。



图一



图二



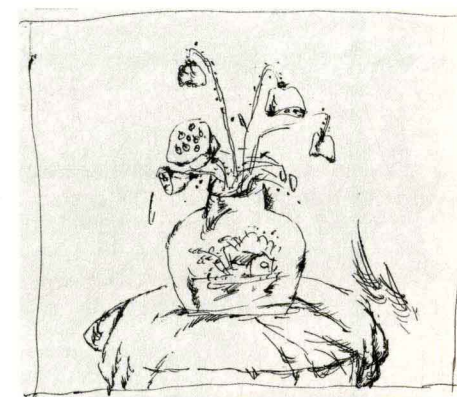
图三



图四

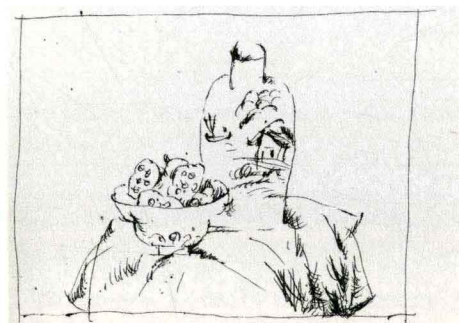


图五
黄花旁的青花瓷 38cm × 52.3cm 1998年



莲蓬、莲花在传统的文人画中屡见不鲜。在这里，我把它汇入静物组合中，以自己的方式进入远古，进入传统。产生的则是另一番情趣。

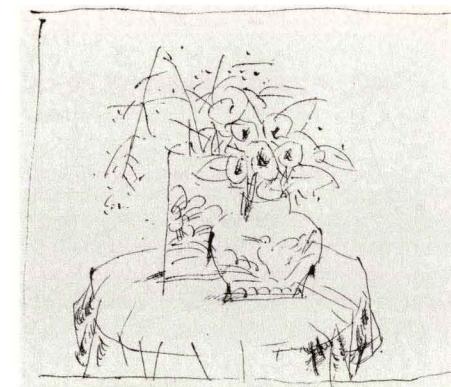
莲趣 53cm × 73cm 1997年



传统的文人画除了在笔墨造诣上已达登峰造极外，我更看重的是其为人品质及忧国忧民的意识。对于时下的我们不可不说是最好的鞭策。画中桌布处理上，线面交迭，自然飘逸。以期使之与所要传达的精神相契合。

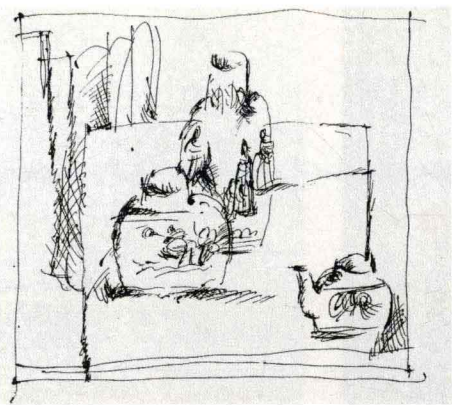


莲蓬 53cm × 73cm 1997年



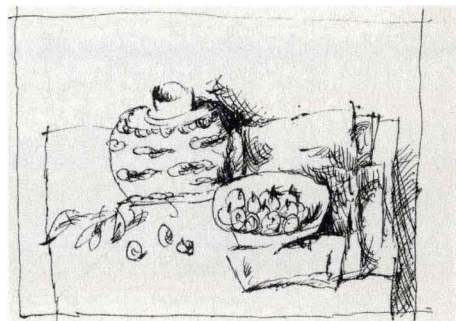
每个画种自它产生之日起,均有其各自的天赋与秉性,并在不断发展中,努力自我完善,从而形成了独自的审美情趣和方式。因此,在我的水彩画中,我一直把“水”视为作品中的生命之源。

园桌上的青花瓷 52.5cm × 72cm 1997年



空间对于我而言,一直是一个比较关注的问题。在这幅画中,可以说,空间的概念是模糊的,大面积的二维空间处理中又含有适量的三维空间。当观者自觉参与选择和解释的同时,则更多的是通过画中二维空间里线形的飞扬,产生对远古的遐想……



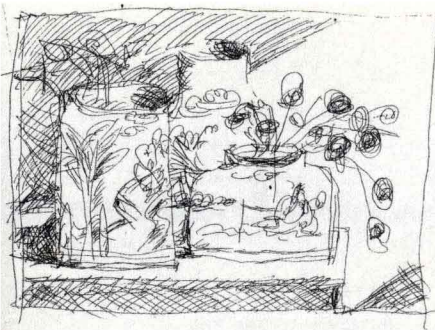


作为画家想要表现好每个物体形状,并非难事。真正的难点,在于有没有能力感悟形体的分量(包括精神的抽象意义)。然后,通过熟练的技法概括地表现出来。

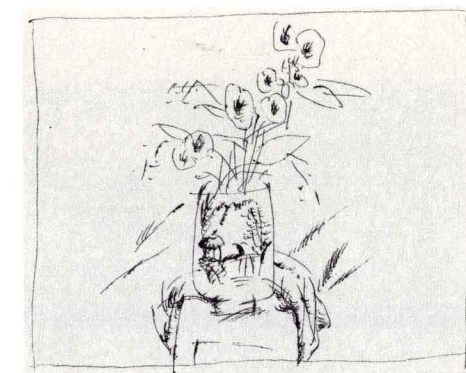
红草莓 53cm × 73cm 1995年



静物组合 53cm × 73cm 1996年

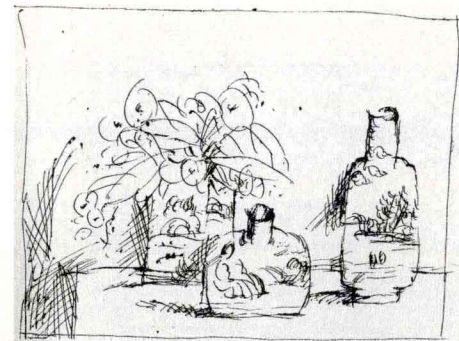


大凡画水彩的人都会有这样一个感触,就是在具体作画过程中,画家的热情渲泄与发挥或多或少的都要受到季节、气候的影响。画面的易干、易湿无疑使表现欲受到很大的抑制。在这幅画里,我作了很大的努力;试图让激情在表现上得到更大程度上的自由发挥,而不受其他因素的干扰。



原本有一张画得很糟的画放在墙角边。有一天，阳光透过树叶从窗子里射进来，照在这张画上。摇曳的光影与原来的底色相互交织，产生了一种意想不到的光影效果。于是，我赶紧用另一张纸迅速的抓住了这瞬间的变化，使这张本想丢弃的画才有了它新的意义。

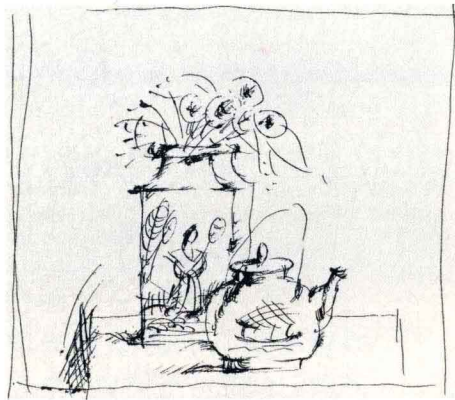
摇曳的光影 53cm × 73cm 1998年



我非常爱青花瓷器,尤其是那些正在渐渐被遗忘的传统民间青花瓷。每每见到它的消损——这其中包括人为的无知摔砸和自然的龟裂风化。前者做人的愚昧,可悲!后者做人的渺小,可叹!故以此画追祭那些已逝的和将要逝去的辉煌。



民间青花瓷 53cm × 72.5cm 1998年



粉彩瓷与青花瓷对于我来说,均有同样的吸引力。然而,过多的颜色所造成画面的花哨,屡屡使我感到沮丧。如何协调好画面的关系而又不失粉彩的魅力,当是我努力探索的。

粉彩瓷与青花瓷 52.5cm × 68cm 1997年



策 划：韦 冰
 责任编辑：韦 冰
 封面设计：未筱乔
 技术编辑：祝俊超

鄂新登字 06 号

图书在版编目(CIP)数据

静物临本 / 王 涌著
 ——中国名家水彩临本画丛之一——

—武汉：湖北美术出版社 1998.09
 ISBN 7-5394-0787-5

I . ①静… ②中…
 II . 王…
 III . 绘画 - 水彩画技法 - 临本
 IV . J · 215

中国名家水彩临本画丛

王 涌静物水彩临本 ©王 涌著

出版：湖北美术出版社
 发行：湖北美术出版社
 地址：武汉市黄陂路 75 号
 电话：(027) 86787105 邮政编码：430077
 经销：新华书店
 制版：深圳华新彩印制版有限公司
 印刷：湖北省新华印刷厂
 版次：1998 年 9 月第 1 版
 1998 年 9 月第 1 次印刷
 开本：889mm × 1194mm 1/8
 印张：1.5
 印数：4000 册
 ISBN 7-5394-0787-5/J · 697
 本书如有印装质量问题请与承印厂调换

中国名家水彩临本画丛 (已出版)

- 刘寿祥静物·风景水彩临本
- 白统绪风景·静物水彩临本
- 胡钜湛观赏鱼水彩临本
- 李先润风景水彩临本
- 关维兴人物水彩临本
- 傅尚媛花卉水彩临本
- 陈国庆人体水彩临本
- 王 涌静物水彩临本

ISBN 7-5394-0787-5



9 787539 407876 >

ISBN 7-5394-0787-5
 J · 697 定价：18.00 元