

2012

铁道版 红宝书

严格按照最新公务员录用考试大纲编写

行政职业能力测验

新编公务员录用考试教材

主编 朱庆芳

原中国人事科学研究院学术委员会主任

超值附赠
天路公考体验卡

- ▶ 紧扣公考命题趋势
- ▶ 资深专家权威解读
- ▶ 突出考点必备
- ▶ 点拨高分作答技巧

中国铁道出版社
CHINA RAILWAY PUBLISHING HOUSE

严格按照最新公务员录用考试大纲编写

行政职业能力测验

新编公务员录用考试教材

主编 朱庆芳

原中国人事科学研究院学术委员会主任

2012
版

中国铁道出版社
CHINA RAILWAY PUBLISHING HOUSE

图书在版编目(CIP)数据

行政职业能力测验/朱庆芳主编. —北京:中国铁道出版社,2011.4

新编公务员录用考试教材

ISBN 978-7-113-12702-2

I. ①行… II. ①朱… III. ①公务员—招聘—考试—中国—教材
②行政管理—能力倾向测验—中国—教材 IV. ①D630.3

中国版本图书馆 CIP 数据核字(2011)第 040341 号

书 名: 新编公务员录用考试教材
行政职业能力测验

作 者: 朱庆芳 主编

项目策划: 北京希望之星

责任编辑: 陈 胚 马慧君 电话: 010-51873156

责任校对: 张玉华

责任印制: 李 佳

出版发行: 中国铁道出版社(100054,北京市宣武区右安门西街8号)

网 址: <http://www.tianlugk.com>

印 刷: 北京新魏印刷厂

版 次: 2011年4月第1版 2011年4月第1次印刷

开 本: 850mm×1168mm 1/16 印张: 24.75 字数: 738千

书 号: ISBN 978-7-113-12702-2

定 价: 49.00元

版权所有 侵权必究

凡购买铁道版的图书,如有缺页、倒页、脱页者,请与本社读者服务部联系调换。

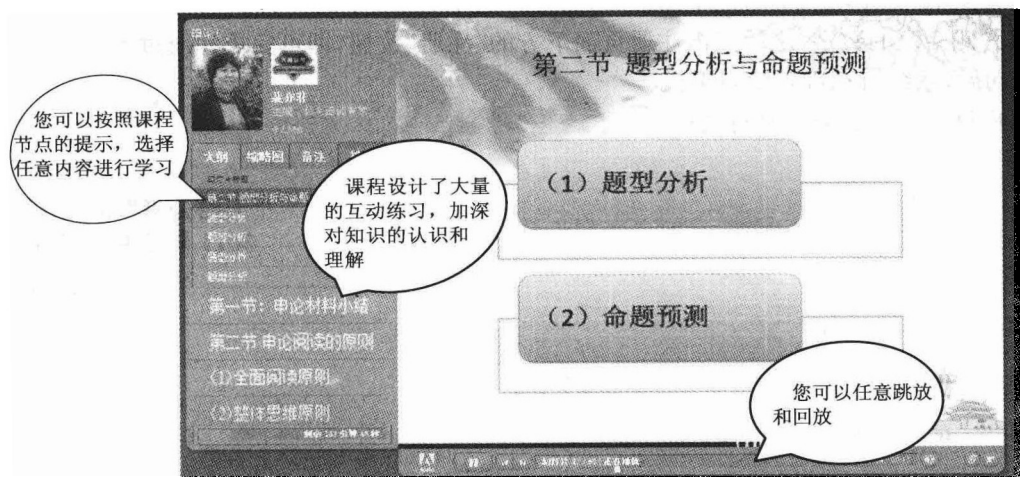
打击盗版举报电话:010-63549504

致 读 者

尊敬的读者,非常感谢您使用中国铁道出版社出版的公务员录用考试辅导教材(简称“铁道版公务员”)。为感谢您的厚爱,我们在2010年免费提供价值5 000万元“天路公考体验卡”的基础上,2011年我们再次免费提供价值5 000万元的“天路公考体验卡”随“铁道版公务员”发放。凭此卡您可体验“天路公考”网(www.tianlugk.com)提供的公务员录用考试在线学习、在线练习、自测演练、专家点评、资料下载等精彩内容。

如果您希望在较短的时间里迅速提升考试能力,“天路公考”网络课程,即“天路公考”云课堂为您提供完整的解决方案,帮助您系统地学习有关公务员录用考试的基本知识、深入了解常考试题的题型及全面掌握实用的解题方法和考试技巧。

“天路公考”云课堂是由“天路公考”专家团队录制完成的,其成员均是在公务员录用考试培训实践中积累了丰富的实践经验的专家,在业内享有很高声誉,其授课风格扎实、严谨,重在考试方法和技巧的研究和传授,深受应试者的爱戴。比如,李如海教授(中国人民大学博士生导师)是开创我国公务员录用考试培训的第一人,在他的麾下有著名的“申论”培训专家孙秀秋、高增霞和“行政职业能力测验”培训专家王甫银等多位从事公务员录用考试培训的学者教授。另外,还有深受广大读者喜爱的“中央及地方公务员录用考试高分训练一本通”的主编裴亦非,以及王炳舟、哈战荣、陈春锋、吕芑等都是“天路公考”专家团队的重要成员。

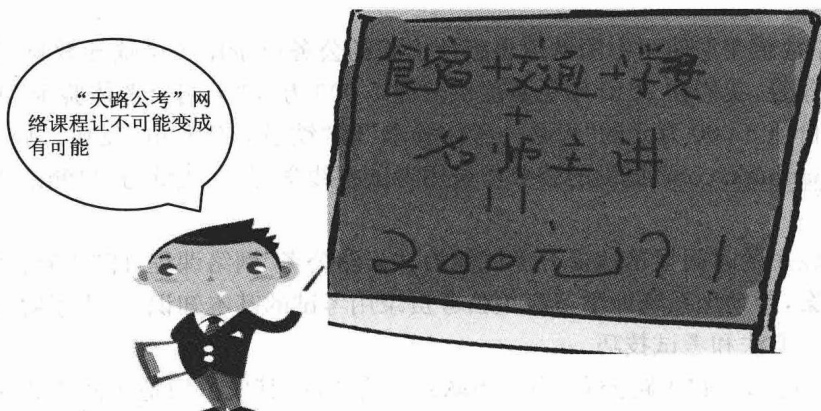


为了给您提供更加方便、灵活的学习方式,我们在课程设计和制作中坚持以应试者为本的原则,充分体现在线学习的便捷性和有效性,将公务员录用考试的每一个考点或例题制作成课程节点,每个课程节点只有几分钟的时长,您可以按照自己的意愿,根据学习页面上所展示的课程节点的顺序和时间,通过拉动下滑条选择其中某个节点中的任意时段的内容进行学习,如上图所示。这样,“天路公考”云课堂课程的选择权就完全把控在您的手中,使您进入随心所欲的学习境界。在学习中我们还设计了互动练习环节,帮助您更深入地理解和掌握所学到的知识点及考点。

您只需花费100元购买《行测高分学习卡》或《申论高分学习卡》,您就可以在“天路公考”云课堂上收听收看“行政职业能力测验”或“申论”考试的辅导课程;您只需花费100元购买《全真模拟考试卡》,您就可以在“天路公考”云课堂上完成“行政职业能力测验”及“申论”全真模拟考试训练;您只需花费200元购买《全能高分学习卡》,您就可以获得《行测高分学习卡》+《申论高分学习卡》+《全真模拟考试



卡》的全部权限,并获得“天路公考”专家的在线指导。“天路公考”云课堂不仅为您提供丰富的公务员录用考试相关信息,还有针对性地对公务员录用考试的重点、难点、考点,以及灵活性强、容易失分的试题进行了考前强化训练,帮助应试者快速提高考试能力,为您全面提升考试分数铺平了道路。



请您记住《天路公考体验卡》的注册流程:

1. 进入“天路公考”网 www.tianlugk.com 的首页。
 2. 点击首页右上角“免费注册”后进入注册页面。
 3. 在注册页面中请填写“用户名”、“姓名”及“密码”(该密码为网站用户的登录密码,您可以自行设置,但要超过2个字符)。
 4. 在“学习卡激活”栏中填写书后左下角《天路公考体验卡》涂层下的“密码”右侧的数字,在“验证码”栏中填写其右侧给定的数字,之后点击注册页面下方的“注册”按钮,即可完成注册过程。
 5. 注册成功后,系统自动进入学习平台。
- 最后,祝愿您早日加入到公务员行列!

“天路公考”专家团队
2011年3月于北京

红宝书品牌 明智之选

——写在前面的话

随着《中华人民共和国公务员法》的贯彻落实和国家干部人事制度的不断完善,公务员录用考试工作日趋制度化和规范化,梦想成为公务员的有志者越来越多,因此公务员录用考试逐年升温,报考人数逐年攀高,考试难度越来越大。面对激烈竞争的考试形势,应试者如何才能简单快捷地寻求到独特、高效的复习资料以达到事半功倍的备考效果,就成为当务之急。由中国铁道出版社出版的原中国人事科学研究院学术委员会主任朱庆芳主编的公务员录用考试红宝书系列丛书历经数年锤炼,得到广大应试者及培训班学员的首肯。值此新一年公务员招录考试前夕,“红宝书”编委会在总结多年出版经验的基础上,进一步开拓创新,与时俱进,根据最新公布的公务员录用考试大纲要求,推出**铁道版红宝书 2012 版**以飨广大应试者。

“新编公务员录用考试教材”体系完整,全套共 12 册,包含中央和地方公务员录用考试中三门笔试科目:行政职业能力测验、申论、公共基础知识的教材;各科全真试题及模拟考试试题;考前最后冲刺预测试卷;含心理素质测评的面试辅导等。同时还特别为全国各地公安民警的招录备考,编辑了两本专用教程。**铁道版红宝书 2012 版**系列丛书紧紧围绕最新考试大纲这条主线,进一步帮助应试者通过高效的方法掌握公务员录用考试所要求的基本知识,提高分析问题、解决问题的能力。编者旨在为应试者提供一个公务员录用考试复习演练、模拟备战、全面提高的解决方案,帮助应试者省时、省力,赢在备考这一关键的起点上。

铁道版红宝书 2012 版系列丛书有以下特点。

严谨 严格按照最新公务员录用考试大纲的要求编写,在潜心研究历年公务员录用考试考情变化的基础上融入了最新公务员录用考试大纲的最新思想和变化,并由著名专家对命题趋势做出权威解读。

实用 结构严谨、内容翔实、讲练结合、重点突出、难易适当、梯度合理,使应试者能系统准确地掌握相关知识,迅速捕捉考试要点;所有的真题、练习题及模拟题均配有启发式的答案详解;体系完整、功能齐全、特色鲜明,适合不同应试者的考试需求。

全面 在编写理念、材料取舍、思维方法和解题技巧等方面力求与时代发展同步,使应试者在内容上能把握最新信息,紧跟社会形势;对“低碳经济与可持续发展”、“科学推进个税改革”、“关注弱势群体”等最新时政热点进行了重点阐述,并编制了相关习题。

创新 在传授相关知识的同时,有意识地向应试者提供解题的一把钥匙,针对不同的题型演示答题步骤和技巧,培养应试者分析问题、解决问题的能力,并在潜移默化中帮助应试者形成行之有效的解题思维习惯。

兼容 在准确分析、把握历年国家公务员录用考试特点的基础上,全面综合展示了多省联考及有代表性的地方考试信息,在注重最新考试变化的同时,兼顾了中央和地方公务员考试的需求,可满足中央和地方公务员录用考试的所有应试者使用。



超值 本着真诚为广大读者服务的宗旨,中国铁道出版社考试培训网“天路公考”(www.tianlugk.com)随本书附赠一张价值 30 元的“天路公考体验卡”,通过该体验卡应试者可在网上免费获得相关公务员录用考试方面的有效服务。

我们深信,铁道版红宝书 2012 版系列丛书可以帮助应试者打开一扇通往公务员的大门。祝愿更多的应试者加入到公务员队伍中来,实现自己的梦想。一书在手,赢在起点,有效备战,稳操胜券!

作 者

2011 年 3 月于北京

致读者

第一部分 行政职业能力测验应试导读

第一章 行政职业能力测验概述	1
第一节 什么是行政职业能力测验考试	1
第二节 行政职业能力测验的施测程序	4
第三节 2011年命题规律总结与2012年命题趋势分析	5
第二章 行政职业能力测验高分策略	12
第一节 行政职业能力测验考试测评要素	12
第二节 行政职业能力测验考试应试准备与技巧	13

第二部分 常识判断

第三章 政治常识	16
备考要点指导	16
复习重点讲解	17
第一节 哲学	17
第二节 中国特色社会主义理论体系	19
第三节 党建、国策	21
同步强化训练	23
经典真题回顾	25
第四章 经济、管理常识	27
备考要点指导	27
复习重点讲解	28
第一节 经济常识	28
第二节 管理常识	31
同步强化训练	33
经典真题回顾	35
第五章 法律常识	38
备考要点指导	38
复习重点讲解	39
第一节 宪法	39
第二节 行政法和行政诉讼法	43
第三节 刑法	56
第四节 民法	62
第五节 民事诉讼法和刑事诉讼法	70
第六节 商法和经济法	74
第七节 其他法律常识	77
同步强化训练	82
经典真题回顾	85

第六章 人文、科技常识	88
备考要点指导	88
复习重点讲解	89
第一节 历史、文化常识.....	89
第二节 自然、科技常识.....	96
同步强化训练.....	102
经典真题回顾.....	105

第三部分 言语理解与表达

第七章 阅读理解	108
备考要点指导.....	108
复习重点讲解.....	109
第一节 主旨(中心)型.....	109
第二节 意图推论型.....	112
第三节 理解文意型.....	115
第四节 观点态度型.....	117
第五节 拟命标题型.....	118
第六节 语句衔接型.....	120
第七节 语句排序型.....	122
第八节 提取关键词题.....	124
同步强化训练.....	126
经典真题回顾.....	131
第八章 逻辑填空	134
备考要点指导.....	134
复习重点讲解.....	135
第一节 实词的运用与辨析.....	135
第二节 成语的运用与辨析.....	138
第三节 虚词的运用与辨析.....	140
同步强化训练.....	142
经典真题回顾.....	146
第九章 语句表达	149
备考要点指导.....	149
复习重点讲解.....	149
第一节 病句判断.....	149
第二节 歧义辨析.....	151
第三节 长句理解.....	153
同步强化训练.....	153
经典真题回顾.....	155

第四部分 数量关系

第十章 数字推理	158
备考要点指导.....	158
复习重点讲解.....	159

第一节 等差数列及其变式	159
第二节 等比数列及其变式	161
第三节 和差数列及其变式	163
第四节 积商数列及其变式	164
第五节 幂数列及其变式	165
第六节 组合数列	168
第七节 数字图形数列	170
第八节 其他数列	173
同步强化训练	174
经典真题回顾	177
第十一章 数学运算	179
备考要点指导	179
复习重点讲解	180
第一节 数学计算	180
第二节 实际应用题	184
同步强化训练	199
经典真题回顾	204

第五部分 判断推理

第十二章 图形推理	208
备考要点指导	208
复习重点讲解	209
第一节 图形对比推理	209
第二节 图形视觉推理	214
第三节 平面图形空间还原	218
第四节 图形拆分重组	220
第五节 图形坐标推理	222
第六节 图形分类推理题	225
第七节 图形延续推理	226
同步强化训练	227
经典真题回顾	231
第十三章 定义判断	235
备考要点指导	235
复习重点讲解	236
第一节 单定义判断	236
第二节 多定义判断	245
同步强化训练	247
经典真题回顾	252
第十四章 类比推理	256
备考要点指导	256
复习重点讲解	257
第一节 基本类比推理	257
第二节 双重类比推理	260

第三节 多重类比推理	261
同步强化训练	262
经典真题回顾	265
第十五章 逻辑判断	267
备考要点指导	267
复习重点讲解	268
第一节 逻辑基础知识	268
第二节 直接推导型	271
第三节 前提假设型	274
第四节 加强支持型	277
第五节 削弱质疑型	278
第六节 解释说明型	282
第七节 分析评价型	284
第八节 匹配运算型	286
第九节 判断推理方法型	287
同步强化训练	289
经典真题回顾	295

第六部分 资料分析

第十六章 文字资料	300
备考要点指导	300
复习重点讲解	301
同步强化训练	305
经典真题回顾	308
第十七章 统计表	312
备考要点指导	312
复习重点讲解	313
同步强化训练	316
经典真题回顾	320
第十八章 统计图	325
备考要点指导	325
复习重点讲解	325
同步强化训练	332
经典真题回顾	335
第十九章 复合型资料分析	340
备考要点指导	340
复习重点讲解	340
同步强化训练	347
经典真题回顾	352

附录:

2011年中央机关及其直属机构考试录用公务员行政职业能力测验试卷	356
2011年中央机关及其直属机构考试录用公务员行政职业能力测验试卷参考答案及解析	378

第一部分 行政职业能力测验应试导读

第一章 行政职业能力测验概述

行政职业能力测验(简称 AAT)是公务员录用考试的一个重要组成部分,主要测试应试者的基础知识、专业知识水平以及其他适应职位要求的一般素质和能力。从历年的考试情况及公务员的录用情况来看,行政职业能力测验在公务员录用考试公共科目笔试中占有重要的地位。应试者该门成绩的优劣,在很大程度上直接影响着其能否进入公务员行列。因此,了解、学习和掌握行政职业能力测验的相关知识,熟悉各种题型和答题技巧,有针对性地加强应试训练,对提高应试者的成绩是十分重要的。

第一节 什么是行政职业能力测验考试

行政职业能力测验考试是一种专门用于测查与行政职业上成功有关的一系列心理潜能的标准化考试;它是由有关专家编制的、主要用于国家行政机关招考非行政领导职务工作人员的一种考试;它既不同于一般的智力测验,也不同于行政职业通用基础知识或具体专业知识技能的测验,其功能主要是通过测量一系列心理潜能,进而预测应试者在行政职业领域内多种职位上取得成功的可能性。简而言之,行政职业能力测验就是测查应试者是不是具有从事“行政”这个“职业”的“能力”。当然这种能力主要是一个人在多年生活,学习和实践中通过积累而形成的能力,其实质是一种素质和潜能。

一、知识、技能、能力

行政职业能力测验的性质是一种职业能力倾向测验,要对它的含义有全面的了解,我们有必要进一步熟悉知识、技能和能力等相关概念。

知识是指对事实、理论、系统、惯例、规则和其他一些与工作有关的信息的了解、理解与掌握。

在国家公务员录用考试中,公共科目(除行政职业能力测验之外)和专业科目的考试,所测试的主要内容就是知识,这样可以了解应试者知识掌握的程度。

技能是一个人通过一定练习而形成的能够完成一定任务的动作和智能的操作系统,常体现为一定的熟练性,它包括心智技能和动作技能两种。在国家公务员考试中,技能一般通过面试进行检测,对于某些特殊职位的技能测查,也可采用笔试的方式。

能力是指人们能够从事某种工作或完成某项任务的主观条件。这种主观条件受两个方面的影响:第一是先天遗传因素,第二是后天的学习与实践因素。能力又可划分为一般能力和特殊能力,前者即智力,是从事各种心智活动所需要的一种共同能力,是一种最基本的认知能力,影响到一个人从事一切活动的效率;后者是指人们从事特殊专业活动所需要的能力,可以通过特殊测验来考查。

知识、技能和能力这三者之间是相互联系、相辅相成并可相互转化的。它们都是人们已经具备的现实条件,也是应试者现有的、具有一定基础的主观条件。

二、能力倾向与行政职业能力

能力倾向是指经过适当训练或被置于某种环境下完成某项任务的可能性,而不是当时就已经具备的现实条件。换言之,能力倾向是指一个人获得新的知识、技能和能力的潜力。

能力倾向既不等于人的智力,也不等同于人在某方面由于教育和训练而获得的专业知识技能,它具有如下特点。

1. 能力倾向具有相对广泛性

智力的高低几乎影响人一切活动的效率,但这是一种间接的影响;能力倾向影响到一个人在某一职业领域中多种活动的效率,而专业知识技能则仅仅影响某一有限或具体的活动。

2. 能力倾向具有相对稳定性

能力倾向是相对稳定的,它不像人的智力水平一样很难改变,又不同于具体的专业知识技能那样容易通过强化训练而在短期内提高或由于遗忘而丧失。

3. 能力倾向是一种潜能

能力倾向表现为成功的可能性,而不是已有的水平。一个人的空间想象力强,我们可以预期他在许多与空间关系密切的活动领域中有取得成功的可能,但这仅是可能而已,这个人也许并没有机会展现他的优势。

由此可见,能力倾向和一般专业知识技能有很大区别,能力倾向测验与其他各类专门知识技能方面的测验有很大不同,是技能测验无法替代的。

职业能力是人们从事某种职业活动必须具备的、影响职业活动效率的个人心理特征。人的职业能力是由多种能力叠加并复合而成的,它是人们从事某项职业必须具备的多种能力的总和,是择业的基本参照和就业的基本条件,也是胜任职业岗位工作的基本要求。

行政职业能力则是指从事公务员所应具备的与拟任职位相关的知识、技能与能力。公务员作为国家机关的工作人员,其工作的特殊性质,要求其对一定的行政理论、办公规则、工作惯例、时事事实都要有透彻的了解。行政职业能力是一种特殊的能力,不同的行政职业对它有不同的要求。

三、行政职业能力测验的特点

1. 行政职业能力测验题目数量多

要测查应试者的行政职业能力,仅凭一两道试题是难以奏效的,必须设置大量的试题。一般说来,国家公务员录用考试中的行政职业能力测验会设计 135~140 道试题,即行政职业能力测验具有题目数量多的特点。

2. 行政职业能力测验作答时间紧

行政职业能力测验还具有时间紧的特点,它要求应试者在 120 分钟内,答完所有试题。由于行政职业能力测验涉及内容比较简单,如果时间充分,一般应试者都会取得高分;但在时间紧、题量大的条件下,就能有效地反映应试者反应的快慢,区分应试者运用自己的知识积累和理解能力快速解决问题的水平。

3. 行政职业能力测验知识覆盖面广

行政职业能力测验最大的特征就是知识点多、覆盖面广。虽然内容只涉及言语理解与表达、数量关系、判断推理、常识判断、资料分析五个方面,但每一个方面都又包含着许多的内容。比如数量关系包括数字推理和数字运算两个方面的内容,而每一个方面又涉及许多方面的数学知识,如四则运算、等差等比数列、平方、立方计算、根数计算、分数计算、工程问题、浓度问题、比例分配问题、植树问题等十余种类型的题目;又如常识判断需要了解的知识涵盖了法律、人文、政治、经济、管理、科技、时事等,包含了应试者在日常生活所接触的方方面面,包罗万象。

4. 行政职业能力测验题型固定

行政职业能力测验虽然题目数量多,作答时间紧,知识覆盖面广,但是它的题型相对固定。从内容上看,包括言语理解与表达、数量关系、判断推理、常识判断、资料分析五种题型;从形式而言,主要是文

字题、数字题和图形题三大类型。这种固定性,一方面是从从事行政职业工作必须要具备的能力,另一方面是为了让参加国家公务员考试的应试者有针对性地备考和逐步适应这种类型的考试。

四、行政职业能力测验的内容

(一) 言语理解与表达

言语理解与表达主要测查应试者运用语言文字进行思考和交流、迅速而又准确地理解文字材料内涵的能力。它包括根据材料查找主要信息及重要细节;正确理解阅读材料中指定词语、语句的准确含义;概括归纳阅读材料的中心、主旨;判断新组成的语句与阅读材料原意是否一致;根据上下文合理推断阅读材料中的隐含信息;判断作者的态度、意图、倾向、目的;准确、得体地遣词用字等。作为公务员,只有具备快速、准确地理解文字传达的信息的能力,才能保证政务信息的流通。

(二) 数量关系

数量关系主要测查应试者理解、把握事物间量化关系和解决数量关系问题的技能,主要涉及数字和数据关系的分析、推理、判断、运算等。在高速发展的现代信息社会中,会有大量的信息要求管理者快速、科学、准确地接受与处理,而这些信息很多都是用数字来表达或是与数字有关的,因此只有掌握快速数学运算能力,才能胜任现代化的信息管理工作。

(三) 判断推理

判断推理主要测查应试者对各种事物关系的分析推理能力,涉及对图形、语词概念、事物关系和文字材料的理解、比较、组合、演绎和归纳等。国家公务员负担的行政工作、管理工作所面临的事物间的关系十分复杂,要处理好这些关系,必须具备较强的判断推理能力。

(四) 资料分析

资料分析主要测查应试者对各种形式的文字、图形、表格等资料的综理解与分析加工的能力,这部分内容通常由数据性、统计性的图表数字及文字材料构成。现代信息社会中,大量的信息往往是以统计资料来反映的,特别是国家行政管理机关工作人员必须具备对各种资料进行准确理解和快速分析的综合能力。

(五) 常识判断

常识判断主要测查应试者对政治、经济、法律、历史、文化、地理、环境、自然、科技等方面知识的运用能力。

五、行政职业能力测验的作用

行政职业能力测验的作用,在公务员招录考试中主要体现在以下几个方面。

第一,行政职业能力测验具有否决权。通过行政职业能力测验可以说明报考人员具备了进入国家机关工作的必要条件,但并非充分条件。公务员职业能力测验只是在一定程度上体现了对公务人员的最低限度要求,它通常配合其他考试和测评手段一起使用,相互补充。对行政职业能力测验的成绩应规定一个最低限度,高于此限度的,可将得分与其他方面的测评结果结合起来考虑;低于此限度的则不能被录用。这是行政职业能力测验成绩具有否决权的原则。

第二,对用人单位来说,行政职业能力测验可以作为早期筛选测验来使用。行政职业能力测验是一种纸笔施测的团体性测验,全部采用客观化、标准化试题,因而可以使用机器阅卷。经过行政职业能力测验初选后,不具备基本能力素质的人就进不了以后的评价程序,从而大大节约人力、物力和财力。

第三,行政职业能力测验,有利于帮助人事部门了解应试者从事行政工作的潜能与差异,避免选人过程中可能出现的“高分低能”现象,提高选人、用人的准确性,以达到“人适其职、职得其人”的目的。

第四,行政职业能力测验有利于提高公务员录用考试的科学性、严肃性和权威性。行政职业能力测验是由有关专家精心编制的,它具有原理科学、材料精确、施测严密、结果客观的特点,因而有利于提高公务员录用考试的严肃性和权威性。

第五,行政职业能力测验有利于提高公务员录用考试的公平性。在某些特殊情况下,通过动用测量学和统计学方法建立一定的行政职业能力测验成绩同一定学历水平之间的对应关系,可以将其成绩作为同等学力的认定标准来使用。同时,行政职业能力测验全部采用标准化、客观化试题并由光电机器统一阅卷,大大降低了人为因素对测验、阅卷及成绩统计的影响,使得这种考试具有很大的客观性,有利于抵制公务员录用过程中的各种不正之风,提高公平性。

第二节 行政职业能力测验的施测程序

一、施测须知

行政职业能力测验是一种标准化考试,具有试题客观化、施测标准化、评分现代化和分数解释科学化等特点。其题目为单项选择题。测验材料分为两部分:试题本和答题卡。应试者阅读试题本上的试题,然后用铅笔将答题卡上相应的题号下所对应答案的标号涂黑,不得在试题本上作任何记号。测验完毕后,答题卡通过光电阅读机和计算机统一阅卷计分。因此,参加考试时,应试者务必准备两支 2B 铅笔和一块橡皮。

二、施测步骤

测验开始后,将按照以下步骤进行。

(1)监考人员向应试者宣布考场要求。

(2)监考人员发给每位应试者一页答题卡,给应试者两分钟时间按规定要求在答题卡上填涂自己的姓名和考号。

(3)监考人员发给应试者一个试题本。先给应试者两分钟时间阅读试题本第一页上的内容。第一页上的内容是“考试注意事项”,应试者应该仔细阅读每一项要求并遵照去做。读完这一页内容后,应试者应等候监考人员的指示,不要向后翻页,否则,会影响成绩。待考试正式开始后,方可看题、做题。

(4)应试者有 120 分钟的作答时间。另外,其他每一部分都标出了参考时限,以帮助应试者分配好答题时间。有些试题可能很简单,但很少有人答对所有的题。因此应试者不要在一道题上思考太久,遇到不会作答的题目,可先跳过去,待做完了容易的题目后,如果有时间,再去思考。否则,应试者可能没有时间解答后面的题目。所有试题答错不倒扣分。

(5)监考人员宣布考试结束,应试者应立即放下铅笔,将试题本、答案卡和草稿纸都留在桌上,离开考场。应试者若带走试题本或有抄录试题现象,将被取消考试资格。

三、答题卡填涂方法

由于行政职业能力测验是通过光电阅读机和计算机来阅读评分的,所以要求应试者非常仔细地按规定要求在答题卡上填涂好个人信息(姓名、考号及报考部门)和所选答案。其基本要求如下。

(1)用钢笔、圆珠笔或签字笔在姓名、报考部门栏填好本人姓名和报考部门,并在准考证号一栏的 11 个空白方框中,填上本人准考证上的准考证号(11 位数)。

(2)对应准考证号的每位数,用 2B 铅笔将准考证号栏中相应方括号内的数字涂黑,注意不要将准考证号里的 1 填涂成 0;答题时,则用 2B 铅笔将各题的所选项(其他项不得作任何记号)涂黑。黑度以盖住框字为准,不要涂到框外。

(3)不要用钢笔、圆珠笔、签字笔等涂选项。

(4)修改时要用橡皮彻底擦净。必须保持答题卡整洁,不得做任何其他记号。

(5)不得折叠答题卡。

样例:下面给出一个与正式考试时所用答题卡相似的样例(将试题数略为 10 题,仅做示意)供参考。

机读答题卡样例

姓名 龚小林

报考部门 人力资源和社会保障部

准考证号

1	3	6	1	7	0	2	4	1	2	5
[0]	[0]	[0]	[0]	[0]	[■]	[0]	[0]	[0]	[0]	[0]
[■]	[1]	[1]	[■]	[1]	[1]	[1]	[1]	[■]	[1]	[1]
[2]	[2]	[2]	[2]	[2]	[2]	[■]	[2]	[2]	[■]	[2]
[3]	[■]	[3]	[3]	[3]	[3]	[3]	[3]	[3]	[3]	[3]
[4]	[4]	[4]	[4]	[4]	[4]	[4]	[■]	[4]	[4]	[4]
[5]	[5]	[5]	[5]	[5]	[5]	[5]	[5]	[5]	[5]	[■]
[6]	[6]	[■]	[6]	[6]	[6]	[6]	[6]	[6]	[6]	[6]
[7]	[7]	[7]	[7]	[■]	[7]	[7]	[7]	[7]	[7]	[7]
[8]	[8]	[8]	[8]	[8]	[8]	[8]	[8]	[8]	[8]	[8]
[9]	[9]	[9]	[9]	[9]	[9]	[9]	[9]	[9]	[9]	[9]
1	2	3	4	5	6	7	8	9	10	
[A]	[A]	[A]	[■]	[A]	[A]	[■]	[A]	[■]	[A]	
[■]	[B]	[B]	[B]	[B]	[B]	[B]	[■]	[B]	[B]	
[C]	[■]	[■]	[C]	[C]	[■]	[C]	[C]	[C]	[C]	
[D]	[D]	[D]	[D]	[■]	[D]	[D]	[D]	[D]	[■]	

第三节 2011年命题规律总结与2012年命题趋势分析

行政职业能力测验是对从事行政工作的国家机关工作人员是否具备行政工作能力的一种可能性的测验和验证,它是公务员录用考试当中的一个重要的笔试科目。从1989年在我国试点单位选拔干部中试用行政职业能力测验科目以来,该项考试科目得到了不断发展与完善。经过多年的调整,行政职业能力测验在内容、题型结构等方面更加科学、合理,这项考试科目在公务员招录考试中也逐步走向成熟化、稳定化,具有一定的命题规律。

一、历年试卷信息统计

行政职业能力测验是由常识判断、言语理解与表达、判断推理、数量关系以及资料分析五部分构成的,这五部分在整个试卷中的比重并不是平均分配的,而且年度之间也有所变化,下面我们对历年行政职业能力测验的题型、题量等命题情况进行统计。

近六年行政职业能力测验题型、题量统计表

年份		2006年		2007年	2008年	2009年	2010年	2011年
		(一)	(二)					
		题型	题量	题量	题量	题量	题量	题量
常识判断		20题	30题	25题	25题	25题	25题	25题
言语理解 与表达	阅读理解	30题	25题	20题	20题	20题	20题	20题
	逻辑填空	—	—	20题	20题	20题	20题	20题

续上表

题型		2006年		2007年	2008年	2009年	2010年	2011年
		(一)	(二)					
		题量	题量	题量	题量	题量	题量	题量
判断推理	图形推理	10题	10题	5题	5题	5题	10题	10题
	定义判断	10题	10题	10题	10题	10题	10题	10题
	逻辑判断	15题	15题	15题	15题	10题	10题	10题
	事件排序	—	—	—	—	—	—	—
	类比推理	10题	10题	10题	10题	10题	5题	10题
数量关系	数字推理	5题	5题	5题	5题	5题	5题	—
	数学运算	15题	15题	15题	15题	15题	10题	15题
资料分析	文字资料	1×5题	1×5题	2×5题	1×5题	—	1×5题	1×5题
	统计表	2×5题	2×5题	1×5题	2×5题	1×5题	1×5题	—
	统计图	1×5题	1×5题	1×5题	1×5题	—	—	—
	综合资料	—	—	—	—	3×5题	3×5题	2×5题
总计		135题	135题	140题	140题	140题	140题	135题

注:其中“—”代表当年不考查此类题型,1×5代表1种类型的大题里含有5个小题。

通过以上近六年统计数据我们可以看出行政职业能力测验每一年的命题规律。在考试时间上,无论哪一年,规定时间都是120分钟。在总题量上,2006年之前为135道,2007年到2010年为140道,2011年为135道。虽然每年各部分试题在题型、题量、出题顺序方面有不同程度的变化,但基本题型相对稳定,变化不大。

另外,表格内容还体现了分类考试情况。行政职业能力测验曾在2002年到2004年分为A、B两类,A类强调政策性,B类强调操作性。2005年,中央、国家机关公务员考试取消了A、B类的职位划分,改为甲、乙两大类。2006年的考试,又作出新的规定,报考综合管理类招考职位的应试者参加行政职业能力测验(一)的考试,报考行政执法类招考职位的应试者参加行政职业能力测验(二)的考试。其中从事政策和法规制定、检查实施、文字综合的职位属于综合管理类,机关层次越高,职位越多;从事具体政策实施以及为机关运行服务的职位属于行政执法类。从2007年开始行政职业能力测验又改为一套试卷,不分类别。

二、2011年行政职业能力测验考情解读

随着近几年国家公务员考试日趋稳定,行政职业能力测验考题命制的科学性也逐渐加强,对应试者能力考查的导向非常明确,这一特点在2011年的国家公务员考试试题中也得到了全面的体现。2011年国家公务员考试行政职业能力测验具有如下特点。

特点一:试卷题量适当减少

2011年国家公务员考试行政职业能力测验试题最大的变化是题量由140减少到135题,尽管只是减少5道题,但对在考场上分秒必争的应试者来说无疑是一个福音。2011年国家公务员考试行政职业能力测验取消了数字推理题型,同时,数学运算增加了5道题,资料分析题量由25题减少到15题,类比推理由5题增加为10题。国家公务员考试2010年、2011年连续两年大规模调整题型题量,体现了命题人对公务员考试命题合理性的不断探索和研究。

特点二:部分顺序继续调整

2011年国家公务员考试行政职业能力测验试卷又将常识判断部分由2010年的最后一部分提前到