

World Collections of Chinese Treasures

海外珍藏中华瑰宝

张怀林 / 主编
林瀚 / 著

本丛书收录了2000件世界著名博物馆珍藏的中华瑰宝图片，其中不乏孤品、精品、罕见之品，它们展现了华夏五千年璀璨的文明，谱写着中国工艺美术辉煌的历史。

celadon

青瓷



北京工艺美术出版社

Overseas Collections of Chinese Treasures

海外珍藏中华瑰宝

本丛书收录了2000件世界著名博物馆珍藏的中华瑰宝图片，其中不乏孤品、精品、罕见之品，它们展现了华夏五千年璀璨的文明，谱写着中国工艺美术辉煌的历史。

celadon

青 瓷

张怀林 / 主编

林 瀚 / 著

北京工艺美术出版社

图书在版编目(CIP)数据

青瓷/林瀚著. —北京: 北京工艺美术出版社, 2011.1

(海外珍藏中华瑰宝)

ISBN 978-7-80526-891-0

I. ①青... II. ①林... III. ①青瓷(考古) — 研究 — 中国 — 南宋 IV. ①K876.34

中国版本图书馆CIP数据核字(2009)第231105号

责任编辑: 陈高潮

英文翻译: 张 绘

法文翻译: Brian Nichols

封面设计: 符 赋

版式设计: 大达设计公司

责任印制: 宋朝晖

青 瓷

林瀚 著

出版发行 北京工艺美术出版社

地 址 北京市东城区和平里七区16号

邮 编 100013

电 话 (010) 84255105 (总编室)

(010) 64283627 (编辑室)

(010) 64283671 (发行部)

传 真 (010) 64280045/84255105

网 址 www.gmcbs.cn

经 销 全国新华书店

制 版 北京杰诚雅创文化传播有限公司

印 刷 北京顺诚彩色印刷有限公司

开 本 700毫米×1000毫米 1/16

印 张 8

版 次 2011年1月第1版

印 次 2011年1月第1次印刷

印 数 1~3000

书 号 ISBN 978-7-80526-891-0/J·791

定 价 48.00元



博物馆简介



大英博物馆

British Museum

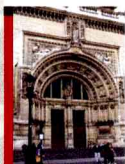
位于伦敦大罗素广场，1753 年建立，是世界上建立最早、规模最大的博物馆。共有 100 多个陈列室，面积 7 万平方米，藏品 600 万件，其中中国的历代稀世珍宝达 2 万多件。



大卫中国艺术基金会

Percival David Foundation of Chinese Art

斐·大卫爵士将自己收藏的 1700 多件中国艺术珍品捐献给伦敦大学，伦敦大学遂设置了“大卫基金会”，并于 1952 年正式对外开放。2009 年 4 月起，全部藏品移至大英博物馆第 95 号展厅。



维多利亚和阿尔伯特 (V&A) 博物馆

Victoria and Albert Museum

位于伦敦，1852 年建立，是世界上最大的装饰艺术及设计博物馆。展品 450 万件，并设有中国艺术品专馆。1899 年，为了纪念维多利亚女王和她的丈夫阿尔伯特改名至今。



吉美国立亚洲艺术博物馆

Musée national des Arts asiatiques Guimet

位于巴黎第 16 区。1889 年，由里昂工业家吉美先生创立。1927 年，并入法国国家博物馆总部。1945 年，接受卢浮宫移来的亚洲艺术展品，因而成为首屈一指的亚洲艺术博物馆。



赛努奇博物馆

Musée Cernuschi

设于法国巴黎蒙梭公园旁的亨利·赛努奇古宅内。1898 年创建，是欧洲五大亚洲艺术博物馆之一。该馆以陈列亨利·赛努奇长期环球航海旅游所搜集的亚洲艺术品为主，共有艺术珍品 12000 件。



西班牙国家装饰艺术博物馆

Museo Nacional de Artes Decorativas

位于马德里蒙塔班街 12 号，建于 1851 年，欧洲著名装饰艺术博物馆之一。以收藏文艺复兴、巴洛克、洛可可及 19 世纪各国家具和装饰工艺品为主，藏品 90000 件。

前言

张怀林

中国工艺美术是华夏文明熠熠闪光的瑰宝，是我国广大人民劳动与智慧的结晶，它见证了中华五千年光辉而曲折的发展历程，铭刻着数不尽的文化和科技信息。

目前，有相当数量的中华瑰宝正静静地躺在世界各大博物馆的展柜里，向来自地球各方的参观者默默地讲述着：在遥远的东方，有一个伟大而古老的中华民族，这个民族有着多么光辉而灿烂的历史和文明！

这些中华瑰宝，有些是陆地和海上两条丝绸之路上的经济贸易“使者”，也有些是在积贫积弱的那段历史时期下无知和屈辱的牺牲品。

说它们宝贵，并不在于拍卖会上拍出的天价，而在于它们的唯一性和不可再生性。这里有存世唯一的一对元代纪年款的至正青花象耳大瓶，有国内绝迹的明洪武款青花器，有近几年才听说的克拉克瓷和难得一见的五彩缤纷的外销瓷；还有一些在国内只有几件最多几十件的洒蓝碗、暗花枢府釉器、霁蓝龙纹梅瓶、宣德釉下双鱼纹高脚杯、永乐压手杯、德化何朝宗最精彩的关公和观音、汝窑器、官窑器……

当我在异国他乡，徜徉于这些出自本民族之手而自己却十分陌生的国之瑰宝面前时，出于一个出版工作者的本能和责任感，陶醉与感叹之余，我的第一个念头就是把它们装在书里带回去，与我们的同胞分享。

面对这一件件精美而久违了的宝器倩影，你可以在茶余饭后沉醉陶冶，可以追思华夏五千年沧桑沉浮，可以引领你步入收藏世界的大门并帮助你积累鉴赏古玩的常识，可以比对你的收藏品雌雄真伪，可以为你的论著寻找佐证或修正你的相关学术论点，也可以重新找回曾经中断了的那一段段工艺美术的历史……

目 录

一、 瓷器之母	01
关键词 炆器	13
二、 越窑	14
三、 汝窑	24
四、 官窑	30
五、 哥窑	38
六、 钧窑	40
七、 耀州窑	62
八、 龙泉窑	76
九、 明清仿古青瓷	102



青瓷

一、瓷器之母

新石器时期，世界上人类智慧早熟的几个地区，几乎不约而同地发明了人们在祭祀和生活中必不可少的陶器。历史进入到公元前 15 世纪，当西方人把羡慕的眼光投向希腊陶瓶那美丽动人绘画的时候，在东方，商朝时期的中国先民，却在陶器的烧造上创造了惊天动地的奇迹——一种闪烁着青绿光亮，耐高温、不透水、质地坚硬、叩之有金石之声的瓷器诞生了。这可是在人类陶瓷历史上迈出的一大步啊！就这么一步，却让西方人足足用了 3000 年的时间才追赶上来。这种人类最早的瓷器就是青瓷。

青瓷是表面施有青色釉质的瓷器。我国最早的青瓷典型器物，是 1965 年在河南郑州出土的商代中期尊形罐（附图 1）。这是一种仿青铜的器物，高 27 厘米，侈口，方唇，颈、肩、腹转折清晰，平底，灰褐胎，青黄釉，釉层不匀，器表还保留几块较厚的玻璃质绿色釉，明亮光滑，胎釉结合较紧密，口内壁有弦纹数道，肩、腹部拍印细绳纹及席纹。按照成熟的青瓷标准来看，应该将其称为“原始青瓷”。原始青瓷在中国分布较广，黄河流域、长江中下游及南方地区都有发现。如河南郑州二里冈下层文化遗址、湖北黄陂盘龙城商代中期墓，商代晚期河南安阳殷墟、辉县琉璃阁及洛阳、巩县、偃师，山东济南大辛庄、益都，北京，陕西西安，安徽屯溪，江苏南京、丹徒，河北藁城和江西清江吴城等处也都有出土。

周朝至春秋战国时期原始青瓷制作工艺有所提高，出土范围更加广阔。

尤其江南地区，如浙江的江山、绍兴和萧山地区，原始青瓷出土量多且丰富，一般为祭祀神灵、炊煮饮食用具，工艺之完美大大超过商代。

原始青瓷由高岭土制胎，多采用泥条盘筑法并辅以手捏和轮制成型，器形不甚规整，瓷胎厚薄不

匀，烧结后呈灰白色或褐色，击之可发出清脆之声。早期瓷釉是用石灰石粉碎后加适量的黏土配制而成的，以钙的氧化物为主要助熔剂，三氧化二铁为主要着色剂，需经过 1200℃ 高温烧制。在还原焰中可烧成青绿色，在氧化焰中可烧成黄绿色或灰青色。青釉透明，表面有玻璃质层。胎与釉结合紧密，不吸水或吸水率低。由于原始青瓷胎中杂质较多，故烧结后胎中气孔偏大；又由于釉料配制简单，掌握烧造技术有一定难度，因此釉色不稳定。这些欠缺决定了它的原始性。原始青瓷的器形以仿青铜器为主，如尊、簋、壶、盂、豆等，突出特点是敞口、鼓腹、折肩、小底。纹饰主要由陶拍拍印而成，常见纹饰有方格纹、篮纹、叶脉纹、锯齿纹、弦纹、席纹、圆圈纹、绳纹等，与同期印纹硬陶装饰的制作方法 & 风格极为类似。

原始青瓷的发明，是人类智慧一个璀璨夺目的亮点，是中华文明史中一座无比辉煌的里程碑。有了原始青瓷，才能有后来空灵玉洁、质朴典雅的白瓷，千峰叠翠、如冰似玉的后世青瓷，繁花似锦、争奇斗艳的青花、彩绘瓷，醇厚艳丽、异彩纷呈的颜色釉瓷。可以这么说，原始青瓷是瓷器这个群英荟萃大家庭中值得尊敬和骄傲的“母亲”。

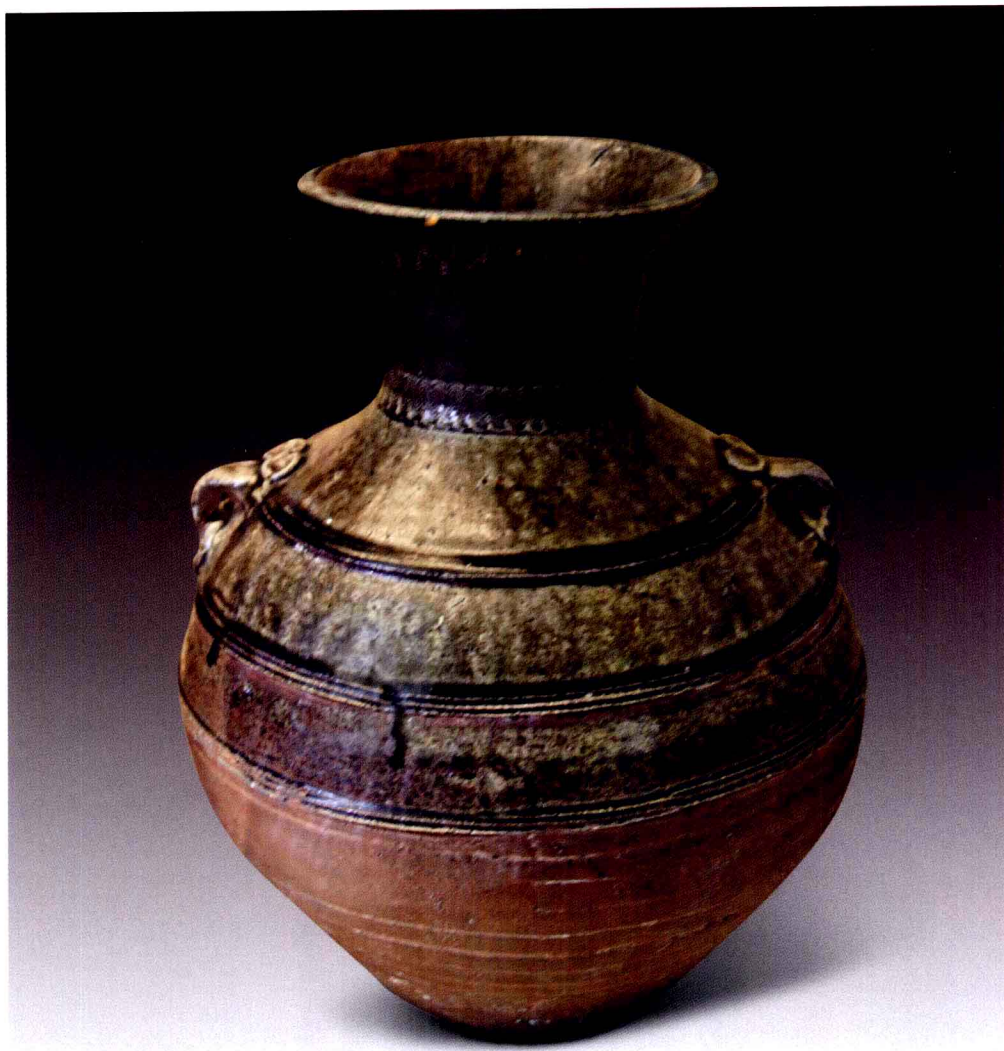


尊形罐

商代中期
中国河南省博物院藏

■ 该罐 1965 年于郑州商城出土，这是目前已发现我国最早的青瓷之一。

附1



炆器 罐

汉（公元前1世纪 - 公元1世纪） ■ 这是目前我国已发现较早的青瓷之一。
南方窑

大英博物馆藏



3 炆器 兽形罐

南朝
浙江窑
V&A 博物馆藏

■ 这种罐也称“虎子”，俗称“夜壶”。



2 炆器 四系盘口壶

东汉 - 东晋
浙江窑
赛努奇博物馆藏



4 炆器 双系四耳罐

北朝或隋（公元6世纪）
北方窑
大英博物馆藏

■ 北朝末年，北方一些窑口烧制的上釉炆器和越窑很相似，只是在胎釉的色彩和搭配上稍有区别，釉比较厚的地方呈粉青色；形体也有所不同，其典型特征是双系耳。这只罐绿釉，肩部有弦纹，腹部有波浪形堆纹，双系四耳。



6 炆器 暗青釉 罐

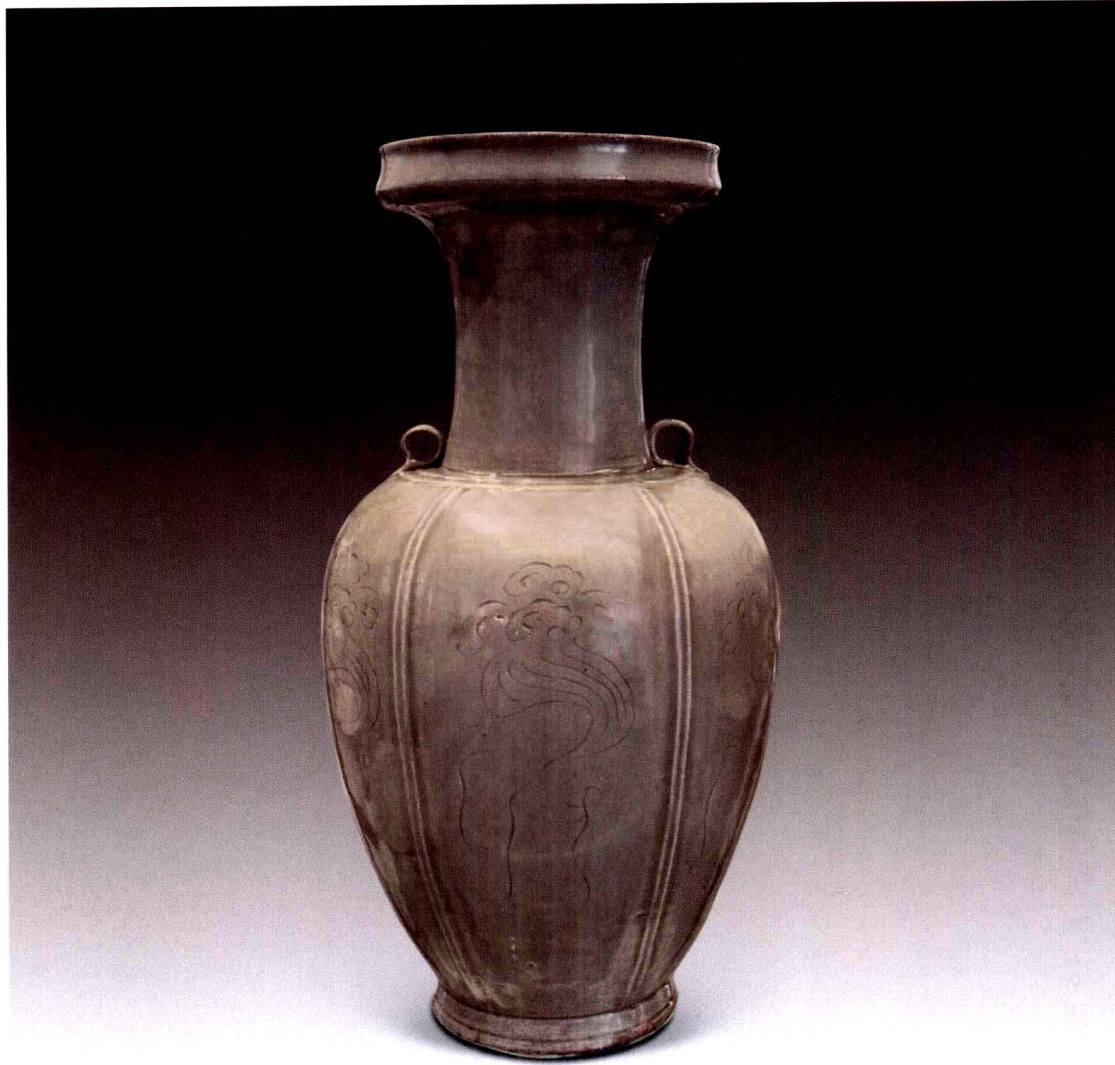
唐
河南窑
赛努奇博物馆藏

■ 这只罐在烧制前先涂一层青釉，然后沿罐颈外墙根浇一圈少量白釉，白釉自然流淌，烧制后出现这种特殊的饰纹。



7 炆器 葵口高足碗

唐 - 五代 (公元 875-950)
南方窑
V&A 博物馆藏



8 炆器 祥云刻花 盘口瓶

五代或宋(公元10世纪)
浙江窑
大英博物馆藏

■ 这只瓶有接近玉的色泽和质感,说明那个时期的人们已经试图将瓷器烧造成玉一般晶莹润泽的美妙效果。几百年后,人们真的做到了。



9 炆器 盖罐

北宋
浙江窑
大英博物馆藏

■ 这种带盖小罐一般用来装茶叶，可在罐上写各种茶叶名称。



10 炆器 葵口式匣

北宋
北方窑
吉美博物馆藏



11 炆器 刻花 花口碗

北宋末（公元 11-12 世纪）
南方窑
吉美博物馆藏

■ 1991 年在菲律宾海域打捞出—艘中国北宋晚期的沉船，船上装有大量瓷器，种类有青釉、褐釉、青白瓷、仿磁州窑褐彩盘等。这只碗即其中—件。