

华南理工大学

校园建筑与人文景观

华南理工大学出版社

华南理工大学

校园建筑与人文景观

Huananligongdaxue xiaoyuan jianzhu yu renwen jingguan

华南理工大学出版社

·广州·

图书在版编目 (CIP) 数据

华南理工大学校园建筑与人文景观 / 陈国坚主编. —广州: 华南理工大学出版社, 2008. 11
ISBN 978-7-5623-3034-9

I. 华… II. 陈… III. 华南理工大学—教育建筑—简介 IV. TU244. 3

中国版本图书馆CIP数据核字 (2008) 第162344号

总 发 行 华南理工大学出版社 (广州五山华南理工大学17号楼, 邮编 510640)

营销部电话 020-87113487 87111048 (传真)

E-mail: z2cb@scut.edu.cn <http://www.scutpress.com.cn>

责任编辑 乔 丽 周莉华 庄 严

平面设计 吴俊卿

版式制作 李佳丽

印 刷 者 广东九州阳光传媒股份有限公司印务分公司

开 本 965mm×1270mm 1/16 印张:9.75 字数:154千

版 次 2008年11月第 1 版 2008年11月第 1 次印刷

印 数 1~3000册

定 价 98.00元

版权所有 盗版必究

《华南理工大学校园建筑与人文景观》编委会

■ 主 任 王迎军 李元元
■ 副 主 任 吕廷秀 张振刚 彭新一 彭说龙
■ 委 员 (以姓氏笔画为序)
邬 智 何镜堂 张娟娟 陈 艳
陈国坚 范家巧 胡亦武 陶韶菁

■ 主 编 陈国坚
■ 副 主 编 张娟娟 谭志伟 袁晓凤
■ 编 撰 (以姓氏笔画为序)
王 苹 朱丽梅 张娟娟
陈育青 林 林 欧阳慧芳
袁晓凤 顾美玲 徐永华
谭志伟

大学文化是一所大学代代相传下来的独有的精神财富，其内容博大精深，沉淀着学校改革发展的思想和理论，浸透了师生员工的理想和追求，体现着学校的传统和特色。随着时光的推移，它逐渐内化为一种无形的力量，推动着大学不断向前发展。因此，大学文化深刻地体现出一所大学的生命力和社会影响力，是办学兴校的深层推动力。

校园建筑与人文景观是校园建设的物质文化形态，是自然环境和人文精神的并载体，是校园文化建设的重要内容。历史的久远和设计的理念，赋予了校园建筑和人文景观特殊的象征意义，它折射出全体大学人共同的价值观念、理想信念、行为规范等群体意识，从某种意义上来说，它的存在本身就是一种感召力、凝聚力和学校精神蕴涵的直接体现，并且通过办学实践，转化为大学人特有的丰富的内在气质。

时代特征渗透到华工校园的各个角落，日新月异，但有些东西却是不变的，那就是厚重的文化精神和历史的久远，如同生命基因般流淌在全体华工人的血脉之中。本书所展示的，是自上世纪30年代初以来，我校在校园建筑及人文景观建设方面取得的成就。既有原国立中山大学石牌办学时期陆续建造、现散布在我校北校区，具有深厚文化底蕴的老建筑、老景观，又有自1952年华工组建办学以来陆续建造，体现各个时代特色的

新建筑、新景观。它们凝结着一代代华工人的智慧与心血，承载着华工兼容并包、追求卓越的开拓进取精神。这些校园建筑和人文景观所蕴含的华工精神，激励了一代代华工人治学问、求真理，脚踏实地、拼搏奋进，也成为众多校友和社会各界对华工美好印记的重要组成部分。

我校历来重视文化建设。2003年学校第十四次党代会明确提出了文化兴校战略，今年召开的学校第十五次党代会将坚持文化兴校作为推进学校科学发展，建设高水平研究型大学的一项长期任务。本书钩沉史海、融会今昔，以新老对照、图文并茂的方式，比较全面地展示和介绍了我校的校园建筑和人文景观，努力地深入挖掘和诠释其所蕴含的文化内涵，为我们构筑了一个校史教育和文化建设的新载体。相信这本书能引导华工人更深切地关注我校的历史发展和文化建设，进一步激发全体华工人的凝聚力和自豪感，进一步提升学校发展的软实力，为加快推进我校高水平研究型大学建设提供强大的精神动力。

校党委书记 王迎军

校 长 李元元

二〇〇八年十月十七日

■ 上 篇 ■

▣ 孙中山先生塑像	2
▣ 老校训石	4
▣ 石牌坊	6
▣ 5号楼	8
▣ 6号楼（建筑红楼）	10
▣ 7号楼	12
▣ 8号楼·9号楼	16
▣ 12号楼	20
▣ 日 晷	24
▣ 百步梯	26
▣ 老图书馆	28
▣ 体育馆	30
▣ 东区教授住宅群	32
▣ 东一至东五宿舍	34
▣ 民主广场	36
▣ 西二·西三宿舍	38
▣ 东湖·西湖	40
▣ 湖滨路	44
▣ 湖中亭	46
▣ 金银岛	48
▣ 北 湖	50
▣ 刘义亭	52
▣ 贺兰山青砖堡	54
▣ 发电所	56
▣ 电话室	58
▣ 启新亭	60
▣ 泳池铭	62
▣ “国立中山大学新校舍记” 碑石	64
▣ 黄氏民宅	66

■ 下 篇 ■

▣ 北校区正门	70
▣ 新校训石	74
▣ 1号楼	76
▣ 2号楼	78
▣ 22号楼·23号楼	82
▣ 计算中心大楼	84
▣ 逸夫科学馆	86
▣ 逸夫工程馆	88
▣ 逸夫人文馆	90
▣ 交通大楼	94
▣ 31~34号楼	96
▣ 麟鸿楼	98
▣ 励吾科技楼	100
▣ 东区体育场	102
▣ 文体中心	104
▣ 西区综合体育馆	106
▣ 西湖厅	108
▣ 西湖苑	110
▣ 致远石	112
▣ 南校区图书馆	114
▣ 南校区体育馆	116
▣ 南校区公共教学楼群	118
▣ 南校区教学主楼	120
▣ 南校区学术大讲堂	122
▣ 南校区国家重点实验室	124
▣ 南校区国际学术中心	126
▣ 南校区音乐厅	128
▣ 南校区食堂	130
▣ 南校区中心广场	132
▣ 南校区中轴广场	133
▣ 南校区湖滨广场及中心湖区	134
▣ 南校区后湖	137
▣ 参考文献	138
▣ 后记	140





孙中山先生塑像

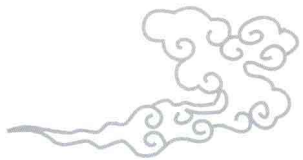
我校北校区正门中山路北端校园中轴线上的中山广场，耸立着一尊孙中山先生塑像。这是我国著名雕塑家尹积昌先生等在1958年创作完成的中国第一尊室外孙中山先生混凝土塑像，曾获1987年全国首届城市雕塑优秀奖。塑像高5.3米，重约8.7吨，原立于广州中山纪念堂，1999年9月迁至我校。

北校区系原国立中山大学石牌校区的一部分。孙中山先生是该校创始人。1933年，日本友人梅屋庄吉先生向该校赠送孙中山先生铜像一尊，被安放于校园礼堂前，即现中山像所在处。1952年10月，中山大学迁往他处办学。同年，以该校工学院等10余所国内高校相关工科系及专业组建的华南工学院在此办学。不久，孙中山先生铜像辗转迁往中山大学。1998年冬，广州中山纪念堂新置孙中山先生铜像一座，经广州博物馆襄助，广州市人民政府批准将原纪念堂孙中山先生塑像迁至我校。次年9月该塑像立于孙中山先生铜像原址，塑像基座及周边广场由我校建筑设计研究院陈少熙设计。

如今，掩映在苍翠的芒果林中的孙中山先生塑像已成为我校重要的历史人文景观。孙中山先生的伟大精神感召和鼓舞着华工人“博学慎思，明辨笃行”，不断追求卓越；激励和鞭策着华工海纳百川、兼容并包，向更高更远发展。■



1933年矗立在国立中山大学石牌校区的孙中山先生铜像



2003年11月，孙中山先生塑像以“伟人风采”入选我校“校园十景”。





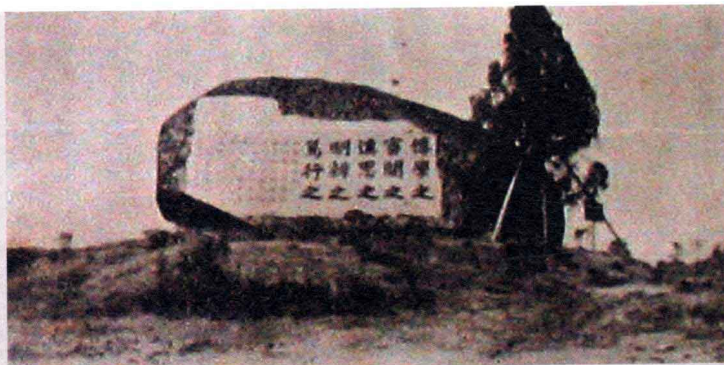
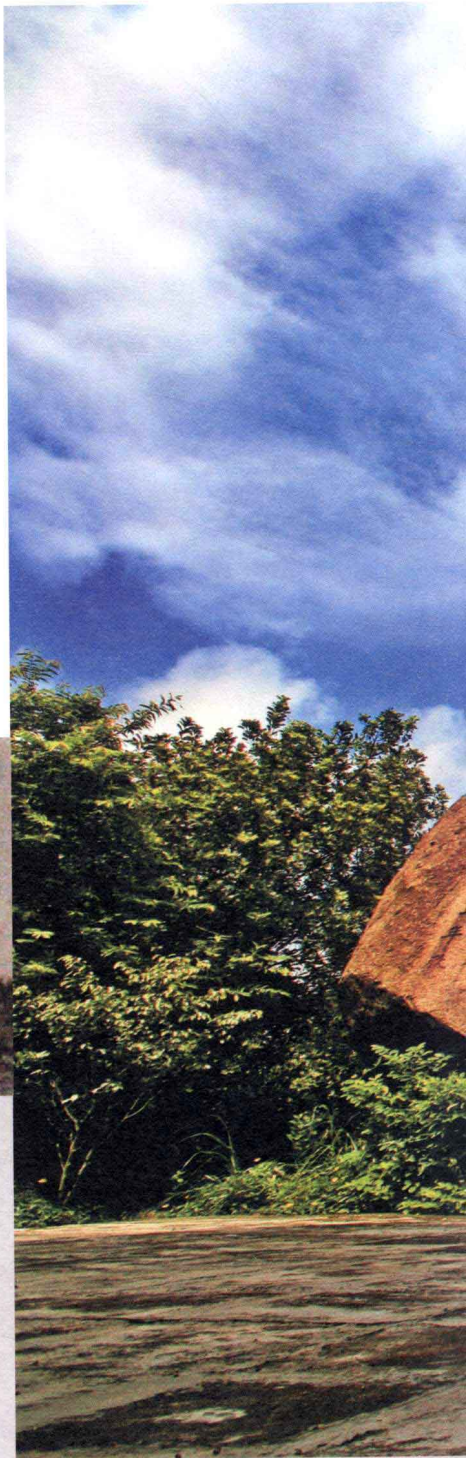
老校训石

我校北校区北区西南部，有一座以国内名山“贺兰山”号之的小山丘，丘顶突兀处有一块高约7米、长约10米、厚约6米的花岗岩质巨石，因其上镌刻国立中山大学校长邹鲁手书之校训：“博学之，审问之，慎思之，明辨之，笃行之”，故称校训石。该校训石刻成于1934年。

国立中山大学前身国立广东大学校训为孙中山先生1924年11月11日所题，“博学、审问、慎思、明辨、笃行”10字出自《礼记》之《中庸》篇。1934年11月11日该校举行10周年校庆，邹鲁手书校训，依《中庸》篇原文在每句末都加一个“之”字，刻石时就变成了5句15字。

历经70余年的风风雨雨，校训石上的字迹依然醒目可见，发人深思。它不仅见证了校园的历史变迁和发展，也为莘莘学子在喧嚣的尘世中辟出一块沉思的园地。

2002年7月，该石被列入广州市第六批文物保护单位。



国立中山大学校训石（1934年前拍摄）



国立中山大学校训石（1937年前拍摄）

■ 2003年11月，该校训石以“古石生辉”入选我校“校园十景”。

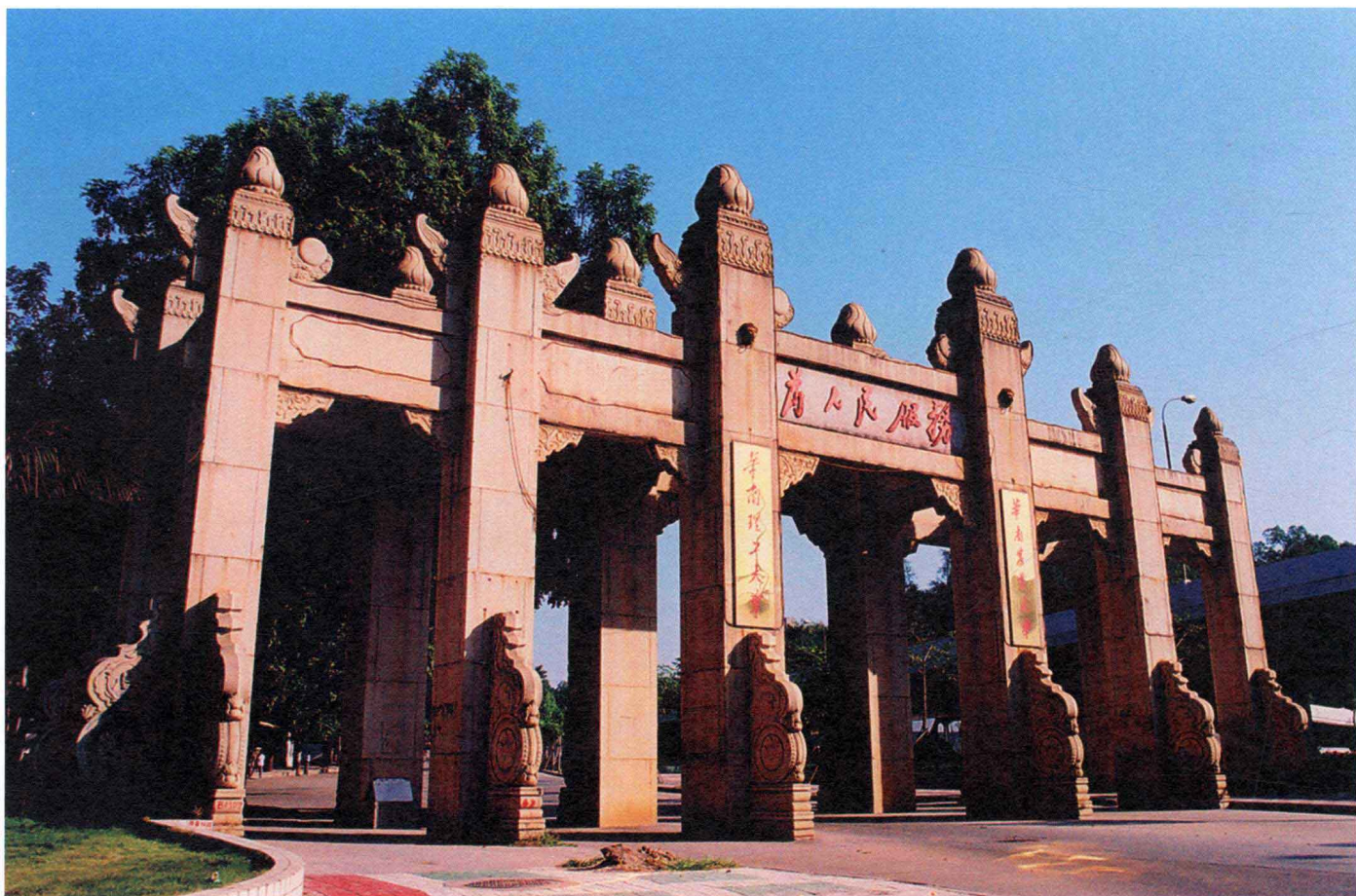




石牌坊

石牌坊是指我校1952年校界上的南门、西门两座石牌坊。

南门石牌坊，位于五山路与广园路交界处附近，原为国立中山大学石牌校区正门，因其坐北朝南，故又称南门。该牌坊由岭南近现代著名建筑师杨锡宗设计，广州源记成建筑公司承建，1934年10月动工，次年10月竣工。该牌坊是典型的双层古牌楼建筑，最高处约10.9米，宽约25.2米，均深6米多。钢筋混凝土作柱心、6寸厚香港白石（一种花岗岩石）作柱面的12根方形柱分列两行，各柱的冲天柱顶呈花蕾形，各柱脚旁有石狮和抱鼓，均为香港白石打制而成。牌坊共分5门：中门宽约8米，东西侧各两个边门分别宽约5米和4米。中门两柱正面上方镶嵌了铜质衔环狮头，中门外、内门额分别镌刻时任校长邹鲁所书“国立中山大学”和“格致 诚正 修齐 治平”等字，这些文字于“文化大革命”初期的1966年9月上旬被水泥沙浆覆盖，现外门额上“为人民服务”5字为同期所加。■





■ 南门石牌坊造型雄伟，结构匀称，具有豪放、流畅之感。它曾是进出学校的必经之处，为人们心目中华工的重要标志。

西门石牌坊，坐东朝西，位于东莞庄路与粤垦路交界处。由华侨林仕椿、区国良两人捐资建造，始建于1934年11月，次年11月竣工。其用料同南门石牌坊，但牌楼体量约及后者一半，有4柱3门，柱头最高处9.3米，全坊宽15.2米。中门外、内门额上分别刻邹鲁所书“国立中山大学”及“忠孝 仁爱 信义 和平”等字。这些文字也于“文化大革命”初期的1966年9月上旬被水泥沙浆覆盖，但其中一些文字至今仍依稀可辨。

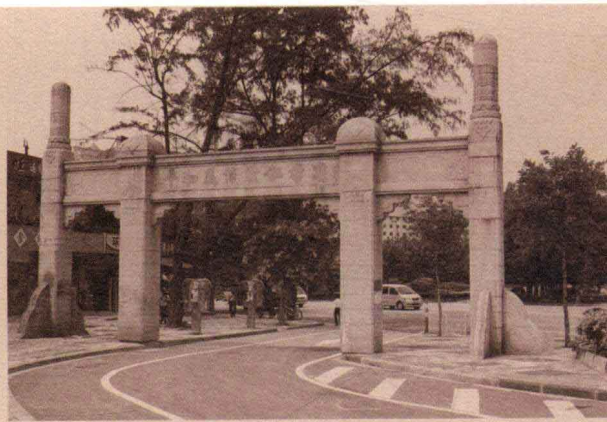
2002年7月，两座石牌坊被列入广州市第六批文物保护单位。



南门石牌坊（1940年前拍摄）



西门石牌坊（1947年前拍摄）





5 号 楼

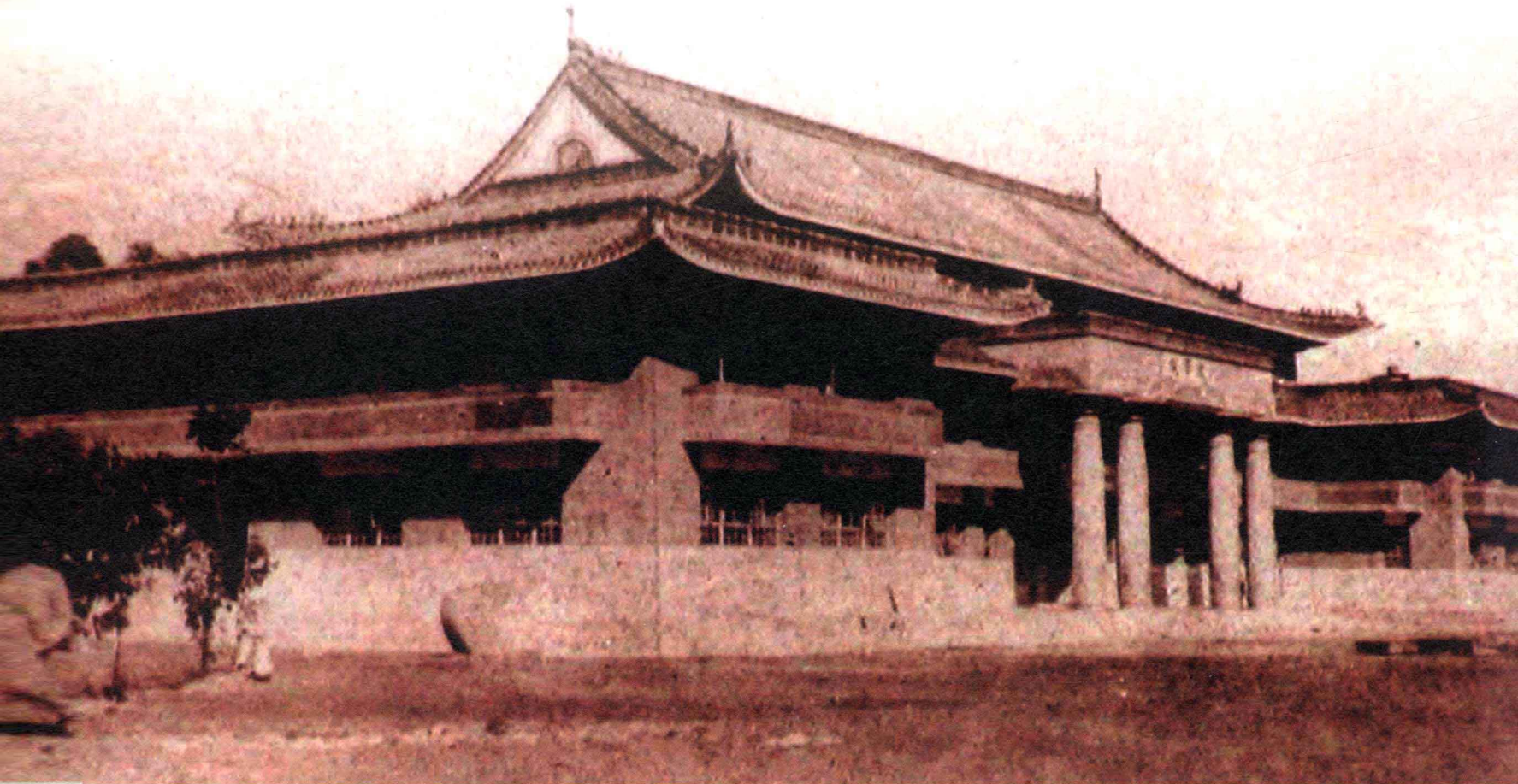
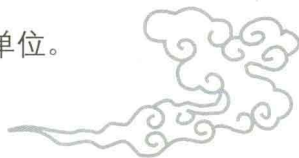
5号楼地处我校北校区衡山，位于泰山路北面、校区中轴线的右侧，原为国立中山大学文学院，由岭南近现代著名建筑师郑校之设计，广州大来建筑公司承建，1934年10月动工，次年11月竣工，建筑面积为3 530.9平方米。

5号楼为框架结构，主楼高3层，巍峨壮丽。其前出的两层高门廊，4根大梭柱独具西式风格；两翼为平顶，出小挑檐；主体部分采用大屋顶。该楼集中体现了20世纪30年代早期岭南建筑流派之现代风格，也是中外混合式风格建筑的杰出代表作之一，问世至今70余年间，曾吸引无数学人为之吟唱，驻足流连。

1938年10月广州沦陷前，5号楼是国立中山大学爱国学生抗日救亡活动聚集地，沦陷期间是侵华日军“南支方面军”第21军、第23军司令部所在地。1949年10月广州解放前夕，它是广州地区进步学生反饥饿、反内战、反迫害斗争的策源地。

1952年10月我校组建后，5号楼曾为外语、物理、电工等系科用房，2004年起，为我校政治与公共管理学院所在地。

2002年7月，该楼被列入广州市第六批文物保护单位。



5号楼（1937年抗战前拍摄）



5号楼（1949年前拍摄）



5号楼（1947年前拍摄）

