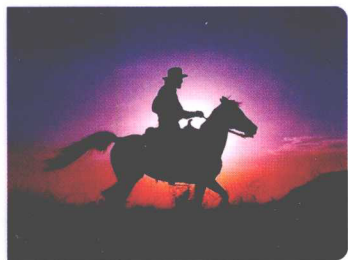




# 环球风情 北美洲风情

HUANQIUFENGQING BEIMEIZHOUFENGQING



王骞 编著  
文昊 主编

新疆美术摄影出版社

第 100 号 (C) 自 1982 年 5 月

本套邮票由 10 枚组成，每枚面值 10 分，全套 1.00 元。  
(设计：王 骞、李 明、张 明、李 明、张 明、李 明、张 明、李 明、张 明、李 明)

# 环球风情

## — 北美洲风情 —

1. 美国国旗

1. 美国国旗  
2. 自由女神像  
3. 尼亚加拉大瀑布  
4. 大峡谷国家公园  
5. 黄石国家公园  
6. 白宫  
7. 国会山  
8. 林肯纪念堂  
9. 华盛顿纪念碑  
10. 五角大楼

2. 加拿大

1. 魁北克城  
2. 渥太华  
3. 多伦多  
4. 蒙特利尔  
5. 温哥华  
6. 卡尔加里  
7. 爱民顿  
8. 温尼辟  
9. 雷湾  
10. 哈利法克斯

3. 墨西哥

1. 墨西哥城  
2. 坎昆  
3. 塔斯科特兰  
4. 普埃布拉  
5. 瓦哈卡  
6. 墨西哥城国家宫  
7. 墨西哥城大教堂  
8. 墨西哥城国立博物馆  
9. 墨西哥城国立美术馆  
10. 墨西哥城国立图书馆

王 骞 编

新疆美术摄影出版社

## 图书在版编目(CIP)数据

北美洲风情 / 王骞编著. - 乌鲁木齐: 新疆美术摄影出版社, 2010.11

(环球风情 / 文昊主编)

ISBN 978-7-5469-1254-7

I. ①北… II. ①王… III. ①北美洲 - 概况 IV. ①K971

中国版本图书馆 CIP 数据核字(2010)第 210095 号

## 环球风情——北美洲风情

---

主 编 文 昊  
编 者 王 骞  
责任编辑 张筱谨  
封面设计 钟灵工作室  
版式设计 祝安静  
出 版 新疆美术摄影出版社  
地 址 乌鲁木齐市西北路 1085 号  
邮 编 830000 电 话 0991-4523147  
发 行 新华书店  
印 刷 三河市燕华印装有限公司  
开 本 710 mm × 960 mm 1/16  
印 张 13  
字 数 94 千字  
版 次 2010 年 11 月第 1 版  
印 次 2010 年 11 月第 1 次印刷  
书 号 ISBN 978-7-5469-1254-7  
定 价 25.80 元

## 目 录

### 北美洲概况 / 01

北美洲的名称及地理区域 / 01

北美洲的居民与自然环境 / 02

### 安提瓜和巴布达国人文风情 / 09

安提瓜和巴布达概况 / 09

安提瓜和巴布达简史 / 11

安提瓜和巴布达的风俗和禁忌 / 12

### 巴巴多斯人文风情 / 14

巴巴多斯概况 / 14

巴巴多斯简史 / 16

巴巴多斯的风俗和禁忌 / 18

### 巴哈马国人文风情 / 19

巴哈马国概况 / 19

巴哈马国简史 / 22

巴哈马国的人文风情 / 23

巴拿马共和国人文风情 / 27

巴拿马概况 / 27

巴拿马共和国简史 / 30

巴拿马共和国的风俗和禁忌 / 33

多米尼加共和国人文风情 / 35

多米尼加共和国概况 / 35

多米尼加共和国简史 / 38

多米尼加共和国的风俗和禁忌 / 40

多米尼克国人文风情 / 42

多米尼克国概况 / 42

多米尼克国简史 / 43

多米尼克国的风俗和禁忌 / 44

哥斯达黎加共和国人文风情 / 46

哥斯达黎加概况 / 46

哥斯达黎加简史 / 48

哥斯达黎加的风俗和禁忌 / 50

格林纳达国人文风情 / 53

格林纳达概况 / 53

格林纳达简史 / 55

格林纳达的习俗 / 57

古巴共和国人文风情 / 58

古巴共和国概况 / 58

古巴共和国简史 / 62

- 古巴共和国的风俗和禁忌 / 64
- 海地共和国人文风情 / 68
- 海地共和国概况 / 68
- 海地共和国简史 / 70
- 海地共和国的风俗和禁忌 / 73
- 加拿大人文风情 / 74
- 加拿大概况 / 74
- 加拿大简史 / 81
- 加拿大的习俗与宗教 / 84
- 美利坚合众国人文风情 / 90
- 美利坚合众国概况 / 90
- 美利坚合众国简史 / 95
- 美利坚合众国的风俗和禁忌 / 101
- 墨西哥合众国人文风情 / 126
- 墨西哥概况 / 126
- 墨西哥简史 / 131
- 墨西哥的风俗和禁忌 / 135
- 尼加拉瓜共和国人文风情 / 144
- 尼加拉瓜概况 / 144
- 尼加拉瓜简史 / 147
- 尼加拉瓜的风俗和禁忌 / 149
- 萨尔瓦多共和国人文风情 / 152
- 萨尔瓦多共和国概况 / 152

萨尔瓦多共和国简史 / 154

萨尔瓦多的风俗 / 156

圣基茨和尼维斯联邦国人文风情 / 158

圣基茨和尼维斯联邦国概况 / 158

圣基茨和尼维斯联邦简史 / 161

圣基茨和尼维斯联邦的风俗和禁忌 / 162

特立尼达和多巴哥共和国人文风情 / 163

特立尼达和多巴哥概况 / 163

特立尼达和多巴哥简史 / 166

特立尼达和多巴哥的风俗和禁忌 / 167

危地马拉共和国人文风情 / 169

危地马拉共和国概况 / 169

危地马拉共和国简史 / 172

危地马拉共和国的风俗和禁忌 / 174

牙买加共和国人文风情 / 176

牙买加共和国概况 / 176

牙买加共和国简史 / 179

牙买加共和国的风俗和禁忌 / 181

洪都拉斯共和国人文风情 / 183

洪都拉斯共和国概况 / 183

洪都拉斯共和国简史 / 186

洪都拉斯共和国的人文风情 / 188

**圣卢西亚人文风情 / 190**

    圣卢西亚概况 / 190

    圣卢西亚简史 / 191

    圣卢西亚的风俗和禁忌 / 193

**圣文森特和格林纳丁斯人文风情 / 195**

    圣文森特和格林纳丁斯概况 / 195

    圣文森特和格林纳丁斯简史 / 196

    圣文森特和格林纳丁斯的风俗和禁忌 / 197

**参考文献 / 198**



## 北美洲概况

### 北美洲的名称及地理区域

#### 北美洲的名称

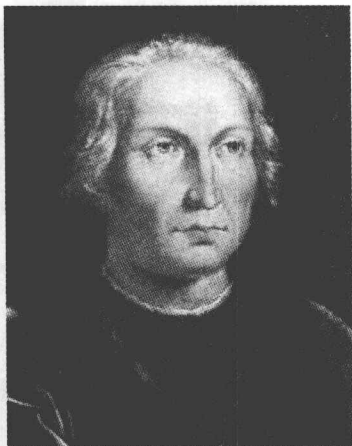
北美洲名称为北亚美利加洲,简称北美洲。

#### 北美洲的位置

北美洲位于西半球北部。东滨大西洋,西临太平洋,北濒北冰洋,南以巴拿马运河为界与南美洲相分。其范围为:大陆东至圣查尔斯角(西经  $55^{\circ}40'$ , 北纬  $52^{\circ}13'$ ),南至马里亚托角(西经  $81^{\circ}05'$ , 北纬  $7^{\circ}12'$ ),西至威尔士王子角(西经  $168^{\circ}05'$ , 北纬  $65^{\circ}37'$ ),北至布西亚半岛的穆奇森角(西经  $94^{\circ}26'$ , 北纬  $71^{\circ}59'$ )。北美洲除包括巴拿马运河以北的美洲外,还包括加勒比海中的西印度群岛。

#### 北美洲的面积

北美洲的面积为 2422.8 万平方千米(包括附近岛屿),约占世界陆地总面积的 16.2%,是世界第三大洲。



发现美洲大陆的哥伦布

## 北美洲地理区域

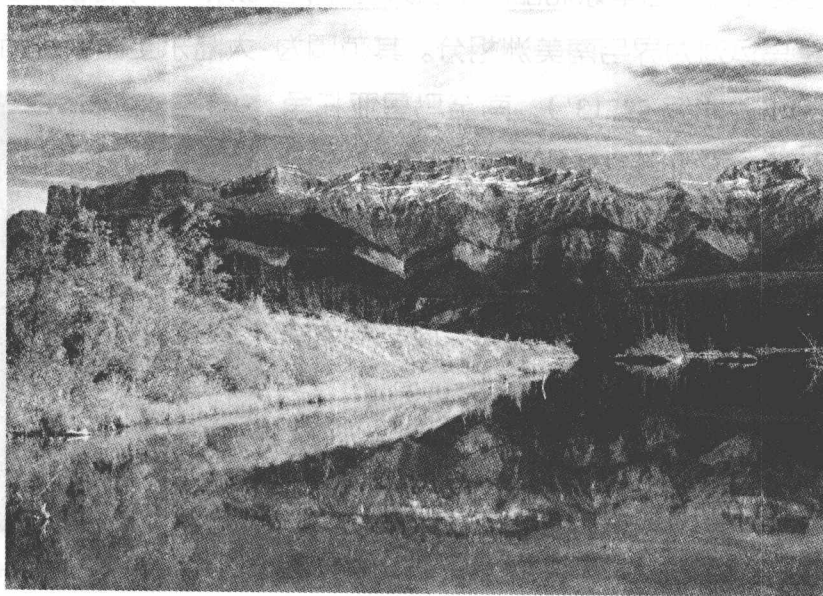
北美洲的地理区域分为东部地区(拉布拉多高原、阿巴拉契亚山脉以东的地区)、中部地区(拉布拉多高原、阿巴拉契亚山脉与落基山脉之间)、西部地区(属美洲科迪勒拉山系北段,落基山脉是本区骨架)、阿拉斯加、加拿大北极群岛、格陵兰岛、墨西哥、中美洲和西印度群岛 9 个地区。

## 北美洲的居民与自然环境

### 居民

#### 人 口

北美洲的人口为 4.62 亿,约占世界总人口的 8%。全洲人口分布很不均衡,人口绝大部分分布在东南部地区,其中以纽约附近和伊利湖周

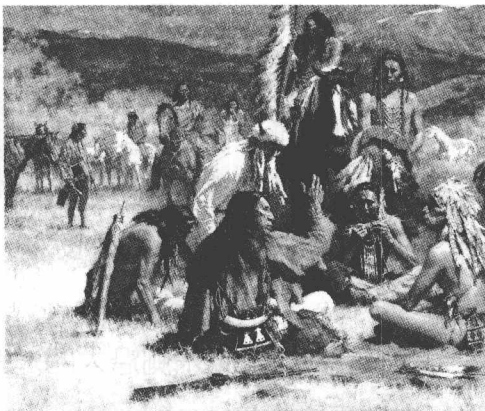


风景秀丽的洛基山脉

围人口密度最大,每平方千米在 200 人以上;而面积广大的北部地区和美国西部内陆地区人口稀少,每平方千米不到 1 人。

### 民族

北美洲的民族,大部分居民是欧洲移民的后裔,其中以盎格鲁撒克逊人最多,其次是印第安人、黑人和混血人种。此外还有因纽特人、波多黎各人、犹太人、日本人和华人等。



印第安人

### 语言

北美洲的语言通用英语、西班牙语,其次是法语、荷兰语和印第安语等。

### 宗教

北美洲的居民主要信仰基督教和天主教。

### 自然环境

北美洲的大陆海岸线长约 6 万千米。西部的北段、北部和东部海岸比较曲折,多岛屿和峡湾;南半部海岸较平直。

### 半岛与岛屿

半岛总面积约为 210 万平方千米。岛屿总面积约 400 万平方千米,居各洲之首,格陵兰岛为世界最大岛。

### 地形

全洲海拔 200 米以下的平原约占 20%,海拔 200~500 米的平原和丘陵约占 22%,海拔 500 米以上的高原和山地约占 58%,全洲平均海拔

700 米。大陆地形的基本特征是南北走向的山脉分布于东西两侧与海岸平行,大平原分布于中部。地形明显地分为三个区。东部山地和高原:圣劳伦斯河以北为拉布拉多高原,以南为阿巴拉契亚山脉,地势南高北低,海拔一般为 300~500 米。



北美洲自然风景

阿巴拉契亚山脉东侧沿大西洋有一条狭窄的海岸平原,西侧逐渐下降与中部平原相接。

**中部平原:**位于拉布拉多高原、阿巴拉契亚山脉与落基山脉之间,北起哈得孙湾,南至墨西哥湾,纵贯大陆中部。平原北半部多湖泊和急流,南半部属密西西比河平原。平原西部为世界著名的大平原。

**西部山地和高原:**属科迪勒拉山系的北段,从阿拉斯加一直伸展到墨西哥以南,主要包括三条平行山地,东带为海拔 2000~3000 米以上的落基山脉,南北延伸 5000 千米,是北美洲气候上的重要分界线;西带南起美国的海岸山岭,向北入海,形成加拿大西部的沿海岛屿,海拔一般为 500~1000 米;中带包括北部的阿拉斯加山脉、加拿大的海岸山脉、美国的内华达山脉和喀斯喀特岭等。阿拉斯加的麦金利山海拔 6194 米,为北美洲最高峰。东带和中带之间为高原和盆地,大盆地底部海拔 800~1300 米,盆地南部的死谷低于海平面 86 米,为西半球陆地的最低点。

#### 火山与地震

北美洲西部沿海地区是太平洋沿岸火山带的一部分。北美洲有活火

山 90 多座,其中阿留申群岛有 28 座、阿拉斯加有 20 座、中美洲有 40 多座。北美洲西部也是世界上地震非常频繁和多强烈地震的地带。

### 水 系

北美洲的外流区域约占全洲面积的 88%,其中属大西洋流域的面积约占全洲的 48%,属太平洋流域的各约占 20%。除圣劳伦斯河外,所有的大河都发源于落基山脉。落基山脉以东的河流分别流入大西洋和北冰洋,以西的河流注入太平洋。内流区域(包括无流区)约占全洲面积的 12%,主要分布在美国西部大盆地及格陵兰岛。密西西比河是北美洲最大的河流,按长度为世界第四大河。其次为马更些河、育空河、圣劳伦斯河和格兰德河等。北美洲的河流上多瀑布,落差最大的瀑布是美国西部约塞米蒂国家公园的约塞米蒂瀑布,落差达 700 米。尼亚加拉瀑布,落差 51 米,宽 1240 米。北美洲是个多湖泊的大陆,淡水湖总面积约 40 万平方千米,居各洲首位。湖泊主要分布在大陆的北半部。中部高原区的五大湖:苏必利尔湖、休伦湖、密歇根湖、伊利湖、安大略湖,总面积为 24.53 万平方千米,是世界上最大的淡水湖群,有“北美洲地中海”之称。其中以苏必利尔湖面积最大,为世界第一大淡水湖。



尼亚加拉大瀑布

### 气 候

北美洲地跨热带、温带、寒带,气候复杂多样。北部在北极圈内,为冰雪世界。南部加勒比海受赤道暖流之益,但有热带飓风侵袭。大陆中

部广大地区位于北温带。由于所有的山脉都是南北或近似南北走向,故从太平洋来的湿润空气仅达西部沿海地区;从北冰洋来的冷空气可以经过中部平原长驱南下;从热带大西洋吹来的湿润空气也可以经过中部平原深入到北部,故北美洲的气候很不稳定,冬季时而寒冷,时而解冻,墨西哥湾沿岸的亚热带地区,冬季也会发生严寒和下雪的现象。北美洲最冷月(1月)平均气温低于 $0^{\circ}\text{C}$ 的地区,约占全洲面积的 $3/4$ ;整个北极群岛(北美大陆以北、格陵兰岛以西众多岛屿的总称)及格陵兰岛的大部分地区气温都低于 $-32^{\circ}\text{C}$ ,格陵兰岛中部气温低至 $-50^{\circ}\text{C}$ ,成为西半球的寒极区。夏季全洲普遍增温,最热月(7月,沿海多为8月)平均气温格陵兰岛中部为 $0^{\circ}\text{C}\sim 3^{\circ}\text{C}$ ,成为北半球夏季最凉的地区;其余广大地区都在 $0^{\circ}\text{C}\sim 32^{\circ}\text{C}$ 之间,其中 $20^{\circ}\text{C}$ 以上的地区约占全洲面积一半以上, $30^{\circ}\text{C}$ 以上的地区面积较小。美国西南部的死谷,极端最高气温曾达 $56.7^{\circ}\text{C}$ ,为全洲最热地区。北美洲东部地区降水较多。加拿大和格陵兰岛的东南部、美国的东部、加拿大和阿拉斯加的太平洋沿岸地区年降水量约为 $500\sim 1300$ 毫米;加拿大和阿拉斯加的太平洋沿岸高达 $2000$ 毫米以上,为北美洲降水最多的地区;佛罗里达半岛、落基山脉东麓及大平原、育空高原年降水量达 $250\sim 300$ 毫米;加勒比海地区属热带雨林气候,终年高温多雨。降水量最少的地区是美国大盆地西南部、科罗拉多河下游以及北极群岛和格陵兰岛的北部,年平均降水量都不到 $100$ 毫米。每年 $5\sim 10$ 月,北美洲东南部常受飓风侵袭,往往造成严重灾害。北美洲中部和北部冬季常吹寒冷而强烈的暴风和陆地龙卷风。西风在翻越落基山脉后,于东麓形成钦诺克焚风。

## 自然资源

北美洲大部分地区已经过勘查,主要矿物是石油、天然气、煤炭、铁、铜、镍、铀、铅、锌等。北美洲的森林面积约占全洲面积的 30%,约占世界森林总面积的 18%。主要分布在西部山地,盛产达格拉斯黄杉、巨型金针柏、奴特卡花柏、糖槭、松、红杉、铁杉等林木。草原面积占全洲面积 14.5%,约占世界草原面积的 11%。北美洲可开发的水力资源蕴藏量约为 2.5 万千瓦,占世界水利资源蕴藏量的 8.9%,已开发的水利资源为 5360 万千瓦,占世界的 34.7%。

北美洲沿海渔场的面积约占世界沿海渔场总面积的 20%,西部和加



北美洲自然风景

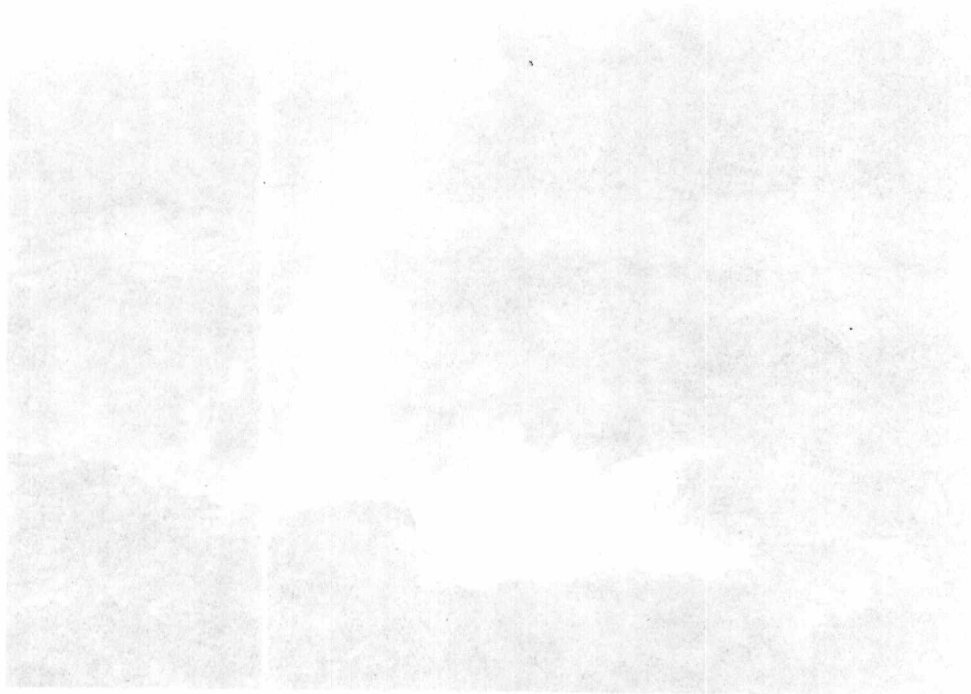


拿大东部的边缘海区为主要渔场,盛产鲑、鳕、鳕、鲭、鳗、鲱、沙丁、比目、萨门等鱼类,在加拿大东部边缘海区还产鲸。

北部沿海有海象、海豹以及北极熊等。



北极熊





## 安提瓜和巴布达国人文风情

### 安提瓜和巴布达概况

#### 地理位置及气候

安提瓜和巴布达面积为 441.6 平方千米（安提瓜岛 280 平方千米，巴布达岛 160 平方千米，无人居住的雷东达岛 1.6 平方千米）。位于加勒比海的小安的列斯群岛的北部，由主岛安提瓜和巴布达、雷东达小岛组成。安提瓜为火山岛，西南部是古老的火山丘陵，海拔平均在 300 米以上，最高点奥巴马山海拔 405 米；东北部是崎岖的石灰岩丘陵；中部为平原，岛上无河流。巴布达岛位于主岛最北端，南距安提瓜 40 千米，为珊瑚岛，地势平坦，最高点海拔达 44 米。雷东达岛在主岛西南 55 千米处，乃一荒礁。属热带气候，但有海风调节，气温适中。

#### 人口、语言及宗教

安提瓜和巴布达人口 8.3 万（2008 年）。绝大多数为非洲黑人后裔。英语为官方语言和通用语，多数居民信奉基督教。

#### 首都——圣约翰

圣约翰是安提瓜与巴布达的首都港口。位于安提瓜岛西北海岸，中央低地北部，濒临大西洋，在安提瓜岛西北岸小海湾畔。人口 7.3 万