

向大师学素描系列丛书

头发的画法

XiangDashiXueSumiaoXilie
CongshuToufaDeHuafa

- 编著：张华斌 肖 瑶
-  吉林美术出版社

向大师学素描系列丛书

头发的画法

XIANGDASHIXUESUMIAOXILIECONGSHU

TOUFADEHUAFA

向大师学素描系列丛书——头发的画法

出版人：石志刚

主 编：刘 杰

编 著：张华斌 肖 瑶

责任编辑：林 鸣 于才晟

装帧设计：林 鸣 于才晟

技术编辑：赵岫山 郭秋来

出版发行：吉林美术出版社（长春市人民大街4646号）

制 版：长春吉美版务有限责任公司

印 刷：辽宁美术印刷厂

版 次：2009年6月第1版 第1次印刷

开 本：787×1092mm 1/16

印 张：4

印 数：1-5.000册

书 号：ISBN 978-7-5386-3225-5

定 价：120元/套（20元/册）

导 言

关于头发

中国有句俗语“有没有，在于头”，意思是头部的视觉印象在人们之间相互感知的过程中有着很重要的作用，而头发的样式和质感在这个过程中更是有着很重要的意义。例如，人们在讨论他们刚刚见过的陌生人时会说：他（她）有着什么样的发型，短发或是长发，他（她）穿着什么颜色的鞋子等等。这就说明头发或发型在一个人的整体形象当中的视觉流程中属于最开始被人发现到的部分之一。再例如，人们会在很远处发现他们认识和熟悉的人的原因是，他们对于视觉目标的轮廓形状很熟悉，虽然看不清对方的脸和其他细部特征，但是通过形状识别，如体形轮廓和走路姿势等，可以很容易地发现对方。以上的例子可以说明人们日常观察事物的习惯是整体的观察，注意大的特征，全面的形象，是人物整体的轮廓。人物轮廓包括很多方面，其中很重要的一部分就是头部的轮廓，头发就自然而然地成了头部造型中一个很重要的因素之一。

在素描人物写生的过程中，是通过对人物特征和整体形状的描绘而达到主观再现客观的目的。其中一些初学者一直认为头部当中五官及面部的刻画很重要，并且在这上面花费了大量的时间进行描绘，往往忽略了头发的表现。人物头发的表现，有很多同学不太重视，处理得很幼稚。头发的表现确实有一些难度，它不像面部那样具有明显的结构，也不像五官那样具有“有意思”的细节，它乌黑蓬松地附着在头部，使人分辨不出哪儿是应该刻画的重点。但是头发在头部占的面积很大，并涉及到人像很大一段轮廓。头发又是反映人物性格的一个重要方面，因此本书将对头发在素描人像中的表现作详细的介绍。

目 录

02 第一章 认识头发

1. 头发的生理性质 02
2. 头发与头部解剖 02
3. 头发与头部骨骼 04

08 第二章 头发的造型与头部解剖

1. 深入地理解头部的解剖与造型就可以起到事半功倍的效果 08
2. 头发与头部肌肉 10
3. 头发造型在观察上的整体认识 13
4. 发型 16

22 第三章 画好头发的四个“诀窍”与可能遇到的问题

1. 空间感 22
2. 质感 36
3. 形象感 43
4. 线条的作用 46
5. 实际绘画中可能遇到的问题 48

56 第四章 画头发的步骤

1. 男子侧面 56
2. 女子3/4侧面 59

第一章 认识头发

1. 头发的生理性质

在开始画头发之前，我们先来从生理上简单认识一下头发的特性。头发在人体当中起着保护的作用，对头部有保护及保温的效果。头发的构造包括：毛表皮、毛皮质、毛髓质。人的头发的数量很难一根一根地数清，只能大致计算一下，头发少的约有5万根，多的约有6万根。头发的颜色、发质、生长速度会因性别、年龄、种族等因素的不同而发生变化。

2. 头发与头部解剖

人的相貌千差万别，永无重复，其中不同人的头发根据不同生理特性而有着发式上的差异，这就是为什么人的头部的轮廓线很重要的一部分是由头发的形态表现出来的。这里面包括的生理差异，有骨骼上的差异，头部肌肉及表皮的差异。虽然在相貌上人与人之间有着这样或那样的不同，但是基本的形体结构是一致的，譬如头部形体的凹凸变化；各部位之间协调的比例关系配置等等，都关系到发式的最后体现。当我们了解了头发所生长的头部位置的解剖结构后，也就很容易把握住不同人不同头发的个性面貌。

头部的基本型是由头骨决定的。因为头部肌肉绝大部分都很纤细浅薄，有些部位仅有腱膜和皮肤遮盖表层，骨骼的特征直接影响头发生长区域的外形。头部在整体上可分为脑颅和面颅两大部位，其中脑颅是头发生长的主要区域。脑颅容纳大脑，由额骨、顶骨、颞骨、枕骨和蝶骨组成。通过锯齿形的冠状缝牢固地结合在一起，形成椭圆形状。我们可以根据这一特点，把脑颅概括成圆球体，这也就要求在描绘头发的时候也要建立在空间上的立体概念。在描绘头发时，首先应该具备骨骼知识。与此同时，对头发生长区域的主要肌肉的结构也要进行研究。最后通过头发的表现和整体头部的刻画达到“以形写意”的目的。

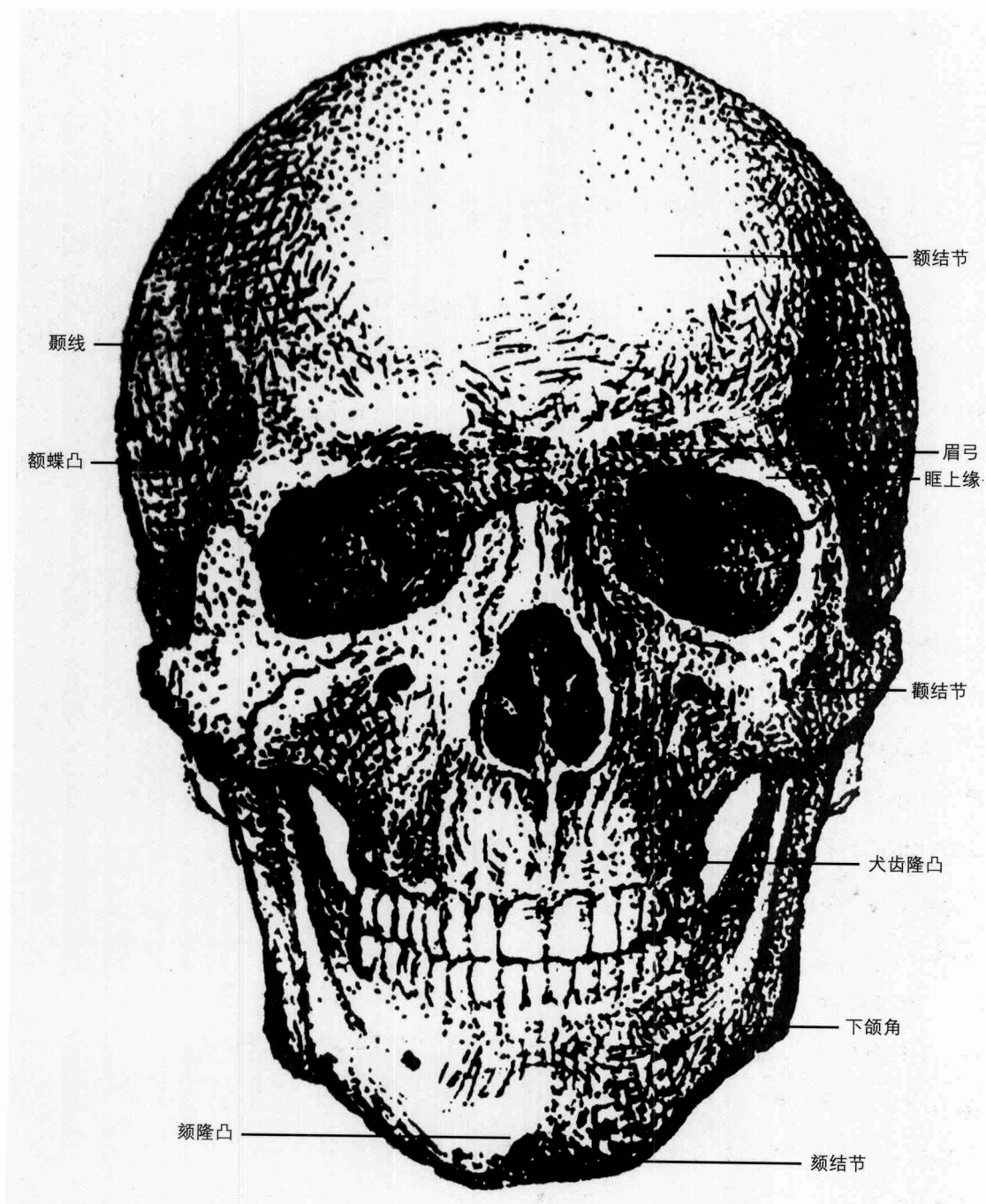


图1 头部骨骼

3. 头发与头部骨骼

了解头发发生长区域的头部骨骼、形态结构和凹凸关系，是塑造头发形体结构的重要一环。头骨大的凹凸面体现了头部的整体特征，是头发依托的生长区域，构成各种头发走向以及形成各种发式的基础。

前额与额结节：成方形的前额由发际分开来，下方延伸至眼眶，两侧由颞线处陡然转折成太阳穴。前额是面部向前突出的一块大骨，称额骨。额骨上有眉弓和眶上缘，构成眼睛周围的结构特征。在眉弓上方位于额骨中央有两个低丘状突起，称额结节。前额上缘是发际开始的位置，发际高低影



图2 素描习作/阿尔图尔·康波夫 德国
额结节是发际开始的地方，也是头部造型的主要结构特征。不同人有着不同的发际特征。

响着前额视觉上的大小。

颞线与颞窝：均在前额两侧，为明显的转折棱线并延伸至头顶两侧，是颞肌的起始处。颞线区分了头部的前面、侧面与顶面，使发型的立体结构特征更为明显。颞窝是颞线与颞弓之间的扇面扁平凹，位于耳朵上方。颞窝是发型中鬓角所依附的骨骼结构区域。

枕外粗突与上顶线：位于头部枕骨后下方，是头部与颈部的连接处，背部的斜方肌上角附着于此。在侧面平视时，枕外粗突和上顶线大约与鼻底线平行，在表现脑后头发层次变化时可以以此作为参照物。同时头部及颈部的谐调运动和位置变化会引起头发的形状及层次的变化。



图3 侧面的头发形态

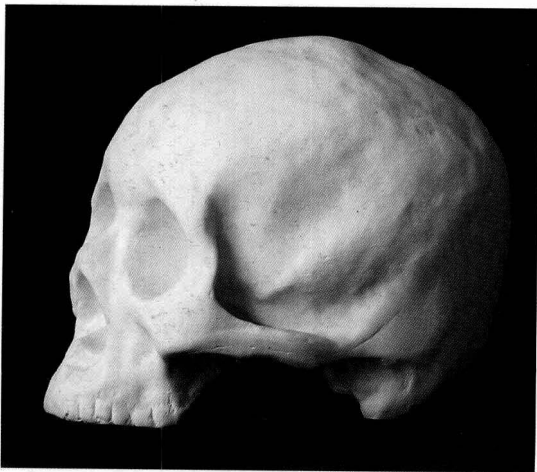


图4 侧面的头骨形态
 颞线很重要的表现结构，绘画时应着重刻画的结构线，也是影响头发顶面与侧面转折的结构。



图5 侧面的头发形态

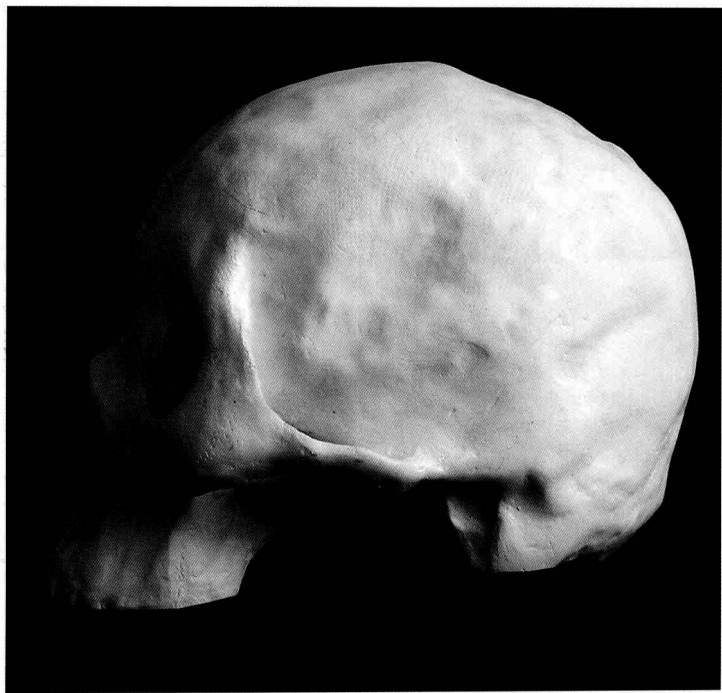


图6 侧面的头骨形态



图7 后面的头发形态

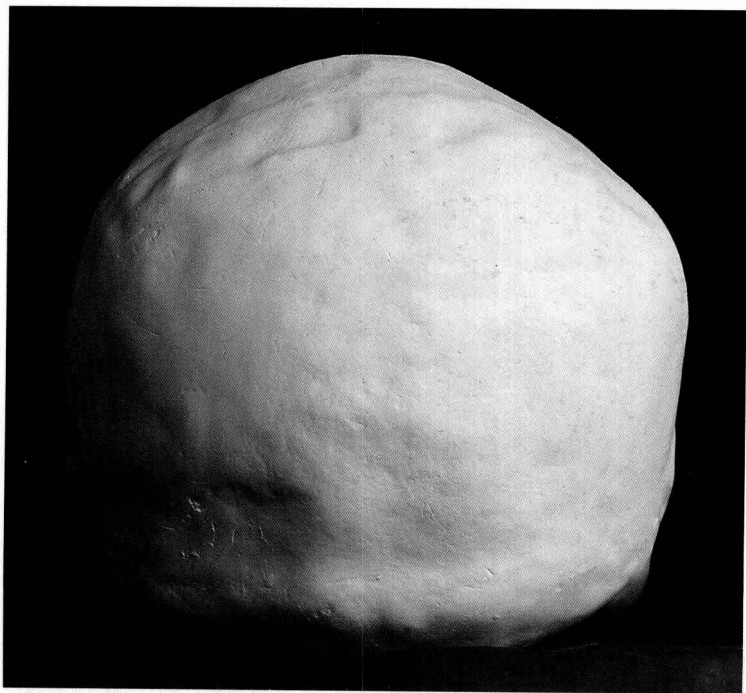


图8 后面的头骨形态
脑后的头发也是根据球体结构进行转折变化的，抓住颈部和头部的转折特征刻画头发层次变化就可以了。

第二章 头发的造型与头部解剖

1. 深入地理解头部的解剖与造型就可以起到事半功倍的效果

头发的主要生长部位是头盖骨。

发际线是头发在头骨表皮上生长区域的体现，对发际线的准确观察有利于我们对整个头部的准确刻画。

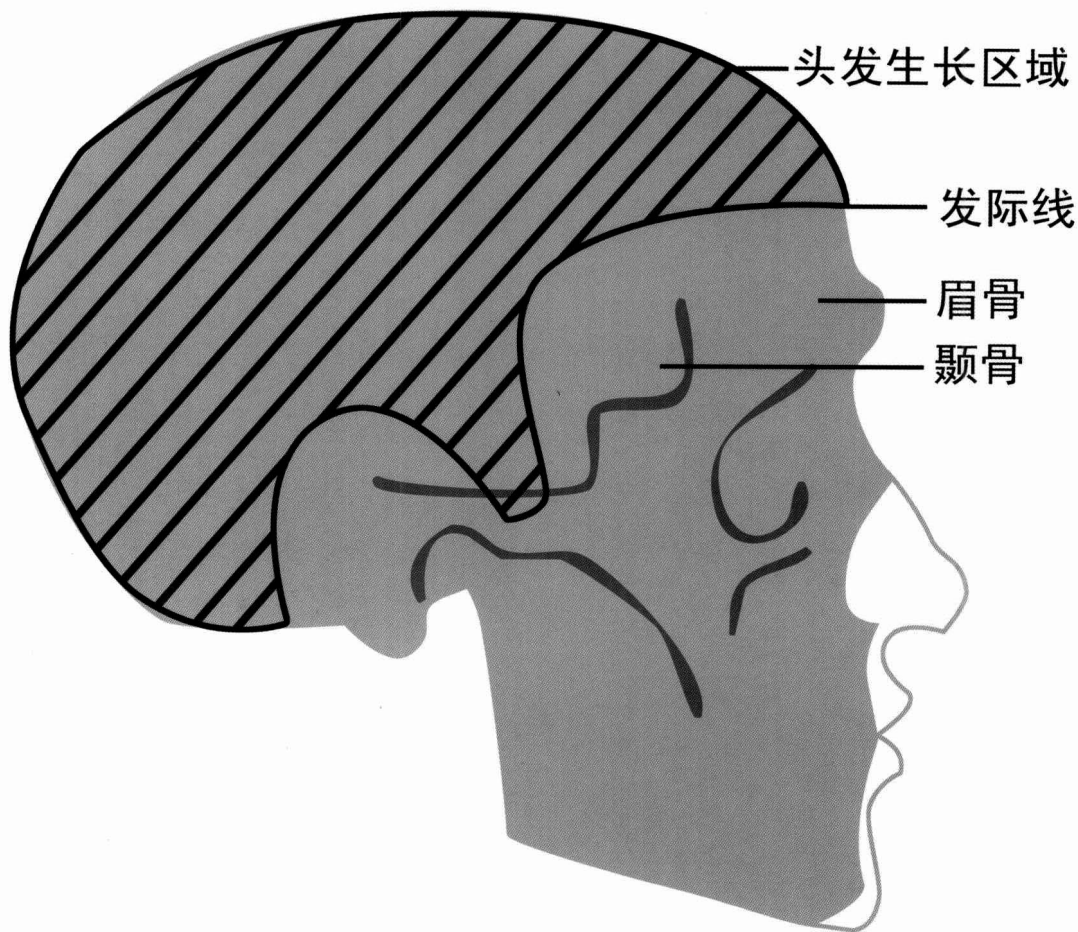


图9 头发的主要生长区域是发际线向上、颞骨两侧向后的整个球形脑颅部分。



图10 素描肖像/达·芬奇

只要我们抓住头部解剖规律，无论发型如何变化，我们依然能够快速准确地画出头部结构特征。

2. 头发与头部肌肉

了解头骨在头发造型中的基础意义后，还必须简单研究一下头发所在部位的肌肉形态。头发生长区域的起伏基本上是由骨骼的凹凸决定的，头顶肌肉对于形状的改变作用不大，基本上是填充了骨骼的凹陷部分，一方面使骨骼的生硬感看起来变得柔和，一方面通过和表皮的合作为头发的生长提供可能。能够影响头发生长的主要肌肉是额肌、颞肌和帽状腱膜。额肌起自颅顶腱膜前端发际处，所以在描绘发际时应注意到这个交界处的微小起伏。颞肌呈扇状，生于脑颅的颞线，填满了整个颞窝，向下集中成为一条腱质，在描绘人物头发时，一定要抓住这个结构，往往颞骨、颞肌共同形成了一个重要的三维转折结构。帽状腱膜覆盖着颅顶直至枕骨，帽状腱膜无收缩能力，因而秃顶部位显得特别光亮。帽状腱膜是很薄的一个生理结构，所以基本上显现的都是脑颅的球状结构，绝大多数的头发都生长于此，所以头发的描绘要始终遵循一个原则，就是整体性，一个所有结构共同组成的球状整体。



图11 头部肌肉

A: 额肌 B: 颞肌 C: 上唇方肌 D: 口轮匝肌 E: 三角肌 F: 下唇方肌 G: 颞肌 H: 胸锁乳突肌

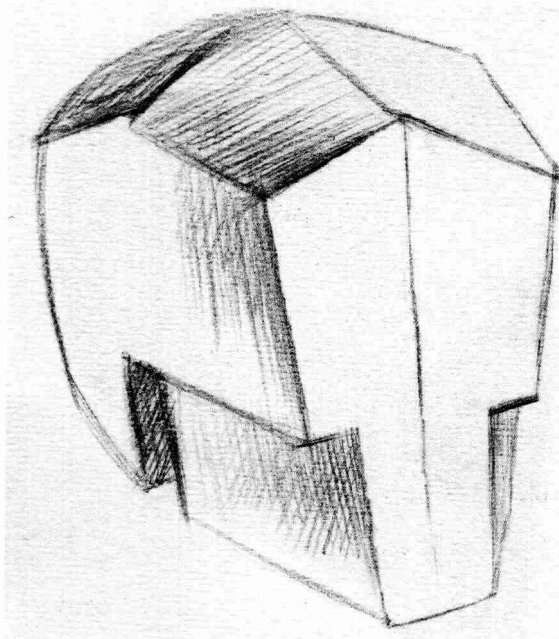


图12 头骨大的凹凸面体现了头部的整体特征，是头发依托的生长区域，是构成各种头发走向以及形成各种发式的基础。



图13 头发以头顶为中心，向四周沿头骨大的凹凸生长，并以不同发质形成不同发型。

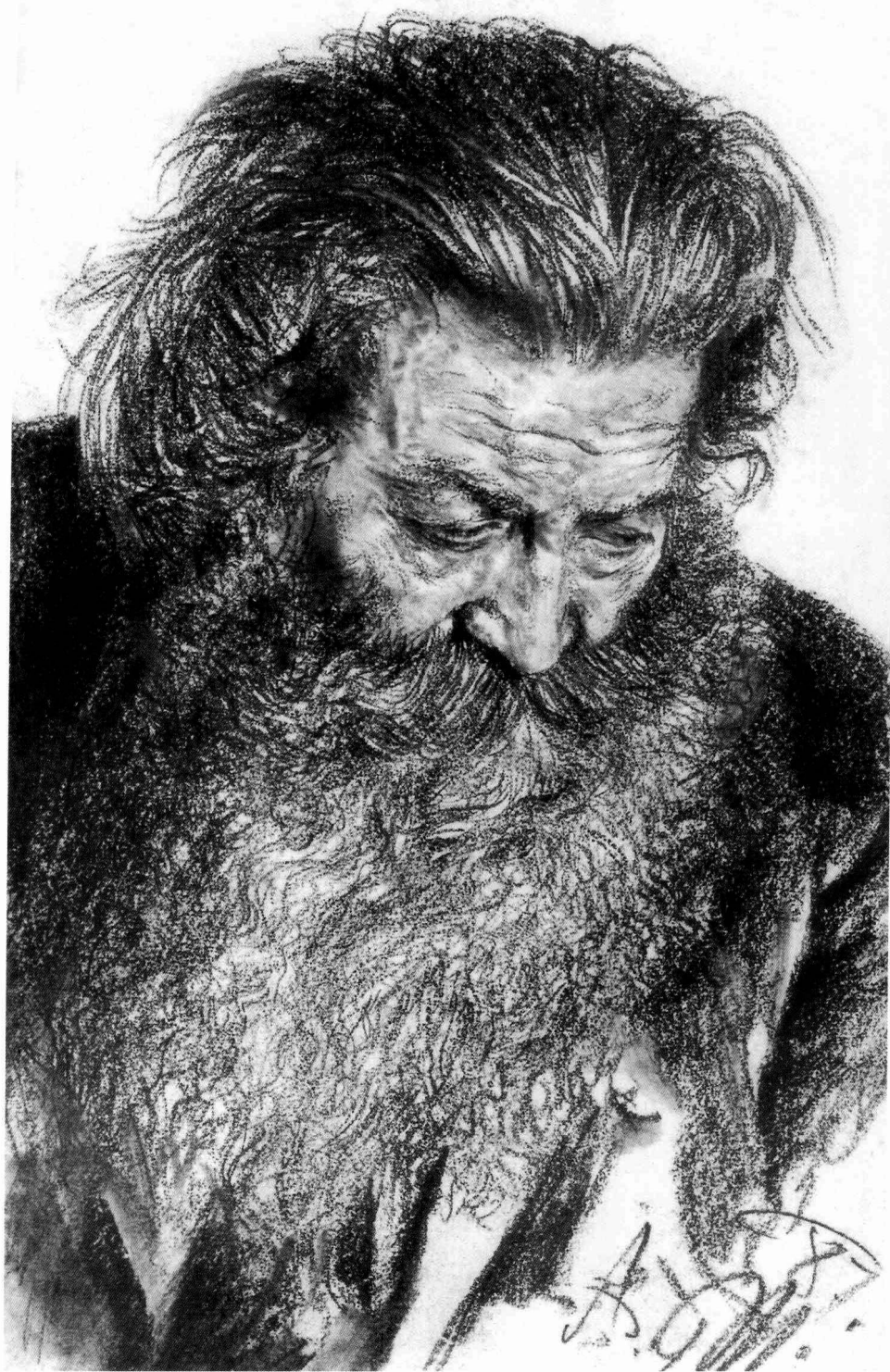


图14 素描肖像/阿道夫·门采尔 德国

画面人物有着凌乱的头发和浓密的胡须，但是作者很巧妙地把它们归纳成了两个大的块面，胡须成为头部方体的一个空间延续，保证了画面的生动性和整体性。

3. 头发造型在观察上的整体认识

进行头像写生的时候，时刻要有整体意识。

画头发的目的绝对不是画好头发，而是为了服务整体。人的头发很多、很细，但我们看到的是一个整体，是由大的块和面组成。

发型是大量头发的集合，整体塑造是画头发的关键，时刻牢记整体意识。无论人的头部多么复杂，无论毛发多么浓密，我们只需用立方体或者球体概念去理解。

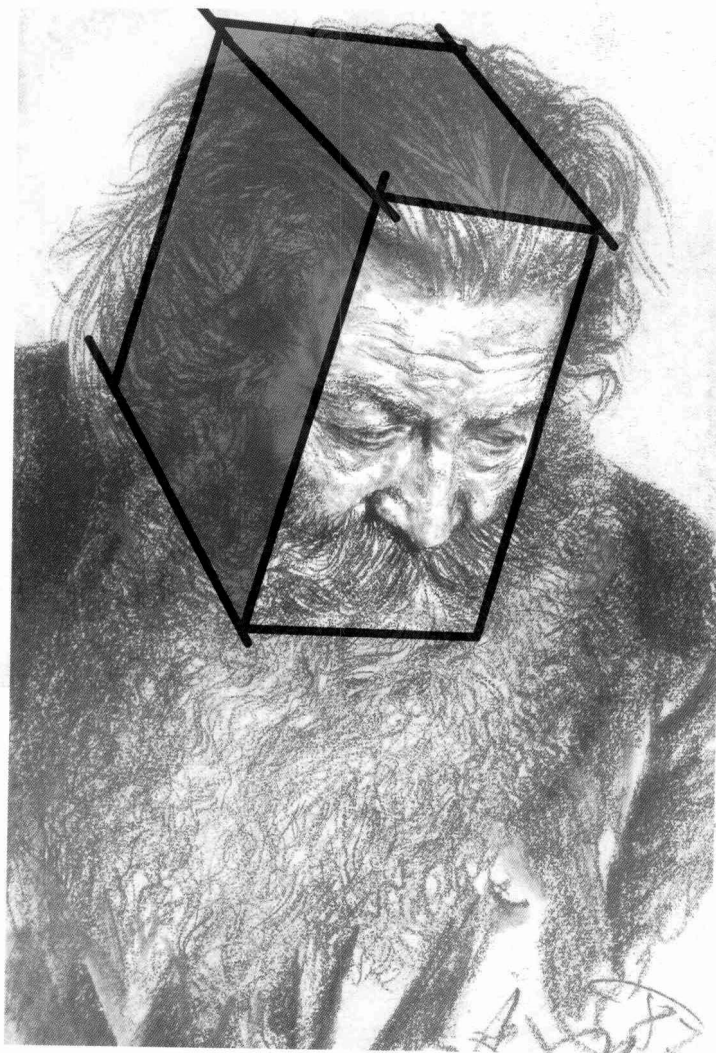


图15 画面人物形体分析
整个头部的形体可以理解成一个大的方体。