

中国旅游全览

桂林

山水天下秀

桂林山水、天下に秀でる

中国旅游出版社

桂林山水天下秀

桂林山水、天下に秀でる

中國旅遊出版社

图书在版编目(CIP)数据

桂林山水天下秀:画册:中、日文对照/吕大千,刘寿保等编著. - 2版. - 北京:中国旅游出版社,1995.4
ISBN 7-5032-0477-X

I. 桂… II. ①吕… ②刘… III. 名胜古迹-桂林-画册
IV. K928.706.7

中国版本图书馆CIP数据核字(95)第04958号

編輯委員會委員:

張希欽 甘樹立 陳再光 向才德
李澤偉 吳鴻禧 蒙 棠 董瑞成
李克強

主 編: 蒙 棠

副主 編: 董瑞成

撰 文: 劉壽保

攝 影: 蒙 棠 陳亞江 王德生 姜 江
謝俊民 鄧朝陽 封小龍 葉田生
莫洲保 溫少球 周桂清 文紹華
張 焱 李亞石 黃富旺 周國太
官建中 英文騰 林勇強 滕 彬
谷維恒 樓 蔚 黎明強 金可林
李華騰 楊旺盛 吳 洋 李 軍
李芳鑾 顧金龍 李超群 祝長生

責任編輯: 呂大千 張源壽 曾煥明

中文編輯: 和毓端

英文翻譯: 鄧效梅 崎 山

美術設計: 呂大千 李 文

地圖繪製: 滕義仍 孫素菊

桂林山水天下秀

中国旅游出版社出版发行

(北京建国门内大街甲九号)

利丰雅高印刷(深圳)有限公司印制

开本: 787 × 1092 毫米 1/12

印张: 9

1998年8月 第三版第三次印刷

印数: 5001-8040 1中、日文对照)

ISBN 7-5032-0477-X/G · 367

008000

目 録

□前言：桂林山水天下秀	4
□桂林市風景区示意图	10
□桂 林	11
象鼻山	12
叠彩山	14
独秀峰	16
榕湖、杉湖	17
七星公園	20
西山公園	25
伏波山	28
穿山公園	31
南溪山	33
蘆笛巖	34
□漓 江	36
□漓江風景区示意图	36
烟雨漓江	42
漓江翠竹	44
渔家乐	46
大圩	50
冠岩	55
楊堤	59
浪石	60
画山	62
興坪	63
黃布灘	70
□陽 朔	73
陽朔公園	86
穿岩	87
碧蓮峰	89
陽朔一條街	92
□興安・龍勝・臨桂	
興安靈渠	94
漓江源頭龍市鎮	97
花坪自然保護區・龍勝溫泉	100
□桂林的旅遊服務設施	104

目 録

まえがき——桂林山水、天下に秀でる	5
桂林市地図	10
桂林	11
象鼻山	12
疊彩山	14
独秀峰	16
榕湖、杉湖	17
七星公園	20
西山公園	25
伏波山	28
穿山公園	31
南溪山	33
蘆笛巖	34
漓江	36
漓江地図	36
雨にけふる漓江	42
漓江翠竹	44
漁民の楽しみ	47
大圩	50
冠岩	55
楊堤	59
浪石	60
画山	62
興坪	63
黃布灘	70
陽朔	73
陽朔公園	86
穿岩	87
碧蓮峰	89
陽朔の町筋	92
興安、龍勝、臨桂	
興安靈渠	94
漓江水源地の竜舟祭り	97
花坪自然保護區・竜勝温泉	100
桂林における観光サービス施設	105

桂林山水天下秀

甘樹立

桂林是一個享有世界聲譽的風景遊覽城市，也是一座具有悠久歷史的文化名城。

早在二千多年前，秦始開鑿靈渠，溝通湘漓二江，桂林便成爲“南連海城、北達中原”的南疆重鎮。漫長的歷史，孕育了燦爛的文化。從四、五萬年前的史前人類遺址，到明代靖江王陵的龐大古墓群；從歷代遊客騁人的大羣吟咏贊美桂林山水的詩文詞賦，到遍佈桂林山巒洞穴的摩崖石刻、造像等，無一不與桂林的自然山水融爲一體，使桂林山水增添了人文的異彩。

桂林山水素以山青、水秀、洞奇、石美著稱於世，享有“桂林山水甲天下”的美譽。在桂林方圓百餘公里的範圍內，奇峰林立，碧水縈回，“千峰環野立，一水抱城流”，“幾程漓水曲，萬點桂山尖。”此外，還有龍勝花坪原始森林，腳安靈渠古秦堤、海洋銀杏林、資江漂流、龍勝、陽明崇宏寺，構成了一個以桂林市爲中心的龐大的輻射式的大桂林風景區。

桂林得天獨厚的旅遊資源優勢，一直受到黨和政府的

高度重視。1973年以來，國家對桂林市的開發和建設給予了大力支持。1982年2月，桂林成爲國務院公佈的國家首批24個歷史文化名城之一。1986年，國家又將桂林列爲“七·五”期間全國七個旅遊重點建設城市（地區）之一，並撥出專款加強桂林市旅遊景點的開發和配套設施建設。

美麗的桂林山水，吸引著成千上萬的中外遊客。隨着桂林遊客的逐年增多，桂林旅遊服務設施的建設也迅速發展。目前，桂林市擁有44家旅行社和一批現代化設施的旅遊飯店。桂林的交通四通八達，除鐵路、公路外，尚有20條航線可直飛北京、上海、廣州、西安、杭州、廈門、昆明等國內主要旅遊城市和香港。

這本裝幀精美的“桂林山水天下秀”叢冊的出版，對海內外各界人士進一步了解桂林，必將起到很大作用。我們真誠歡迎更多的兄弟省、市的朋友、港澳台同胞、海外華僑和外國朋友來桂林投資、經商、興辦各種實業和旅遊觀光。桂林將以更加嬌美的姿態，更加優質的服務，熱忱迎接前來光顧的中外遊客。

桂林山水、天下に秀でる

甘樹立

桂林はその美しい景観と秀麗な風光で内外に名を知られている町であり、名だたる歴史の文化都市でもある。

早くも2000年前に秦の始皇帝が靈渠を開削し、湘江と漓江を合流させてからは桂林は「南は海城に連なり、北は中原に達する」要衝となった。悠久の歴史は私たちに豊富な文物を残してくれた。4、5万年前の古代人類の遺址から明代の靖江王陵の龐大な古墓群まで、桂林の山水をはめたたえ歴代の詩人の書いた大量の詩詞から桂林の洞窟に彫り込んだ摩崖石刻、造像まで、どれも桂林の自然の山水と渾然一体ならぬものがなく、桂林の山水にいつそう人文の異彩を添えさせた。

桂林の山水はつとに「山青、水秀、洞奇、石美」ということで世に知られており、「桂林の山水、天下に甲たり」のはまれをもっている。

桂林は数百里四方にわたって奇峰が林立し、青い河水が流れがめくり、「千峰野をめぐり立ち、一水城を抱きて流れる」、「一体どのぐらゐあるのか、漓江の曲折境重にもあるかな、柱山の峰尖ま」。そのほかに竜勝花坪原始森林、興安雷渠古秦堤、海洋銀杏林、資江漂流、竜勝、陽朔温泉などにもって桂林市を中心とした龐大な輻射の桂林風景区がつくられている。

観光資源にめざまされた桂林はすつと中国共産党と政府

から重要視されてきた。1973年以来、桂林市の開発と建設に大きな支持があたえられ、1982年2月に桂林は國務院が始めて発表した24の國家級の歴史文化名城の一つとなり、又1986年に全國の第7次5カ年計画期間における七つの観光重点建設都市（地区）の一つに選ばれ、観光地の開発とその附屬施設建設のための専用經費を国から支給されている。

美しい桂林の山水は何千何万という国内外の観光客をひきつけている。桂林をおとずれる観光客の増加につれて桂林における観光サービス施設の建設もすみやかに発展している。現在、桂林市には16の旅行社と近代化された施設をそなえた観光ホテルがあり、交通が便利で、鉄道や自動車道路のほか北京、上海、広州、西安、杭州、アモイ、昆明などと香港へ直航する15本のエア・ラインがある。

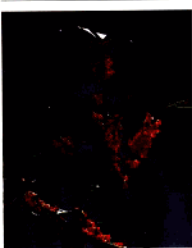
この装幀の涼派な写真集「桂林の山水、天下に秀でる」の出版は国内外の方々桂林をよりよく知っていたたぐのきつとプラスになることであろう。各省、市の皆さま、香港やマカオの同胞、海外にいらっしやる華僑や外國の友人の皆さま桂林への投資、ビジネス、企業運営、観光を真心こめて歓迎しており、いつそう美しい町づくりや良質サービスをもってお客様のご来訪をたのしみに行っている。





青山藤原白雲飛
青山のしげみを我が舞(白雲)
兼江舟歌
武江の舟歌



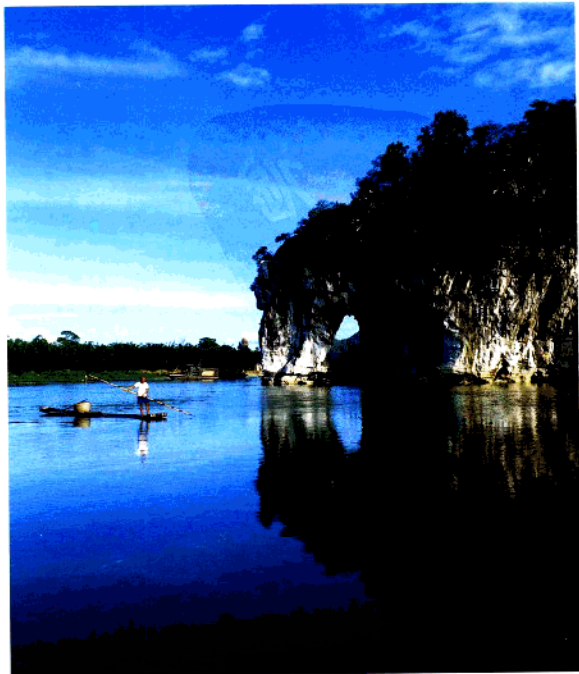


象鼻山

象鼻山在桂林市内桃花江和漓江交汇处，如果你站在漓江南面看过去，它就象一頭巨象，伸長着鼻子在江中吸水，而且象鼻、象頭、象身、象尾了了分明。人們把象山作為桂林的象徵，桂林生產的魚翅，也有八九用象山作為商標。

象鼻山

象鼻山是桂林市内流經的桃花江和漓江的合流處。在漓江南面的大橋上立著眺望的話，那是一個象的鼻子伸出來，用鼻子吸著水。象鼻、象頭、象身、象尾等，都看得清清楚楚。象鼻山是桂林的象徵，桂林製的魚翅，也有八九用象鼻山作為商標。



苗族の女
ミョウ族の親子
苗族の舞
苗がつくった花を飾った苗族の青年
苗族の歌
ミョウ族の歌
苗族の歌
苗族の歌



疊彩山

疊彩山矗立在市區東北的漓江西岸，因山石巉巖嶙峋，如彩霞錯雜紛疊而得名。疊彩山別稱又叫「風洞山」或「柱山」。

疊彩山上有疊彩亭，建於清朝光緒年間，有近百年的歷史。亭西側石壁上刻有「江山疊巖處」五字。巖巖疊疊北山，一城江山之美景，盡收眼底。再上，進山門。門右有紀念明末抗清將領程良、張四順的「吳江亭」。

再行數十步，便是「風洞」，因洞中終年蕩有一股清風吹來而得名。風洞既是清涼世界，又是文物遺跡。洞右石壁刻有唐代詩人元稹的《疊彩山記》，清代詩人袁枚的《風洞山詩》，清代桂林書畫家李秉稅的《疊彩山》、近代名人陳有為的題記。洞窟間還刻有大小佛龕九十餘尊，多是七百年至一千年前的作品。

登上海拔223米的明月峰，位於「疊彩亭」上，感到這裏確是「江山疊巖」的好地方。

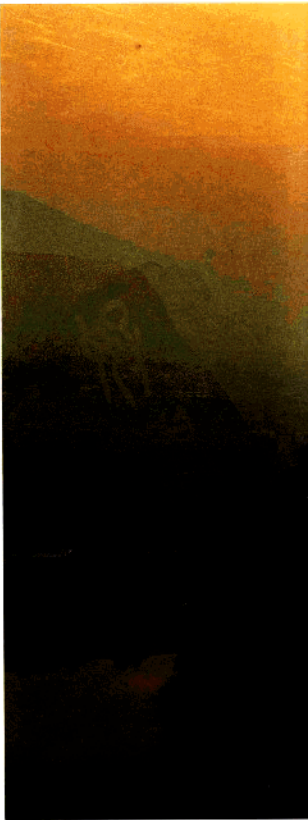
疊彩山

疊彩山是市區的北壽子，漓江的西岸にそびえ立っている。山石が何層も横に走り、あたかも色とりどりの前やどんすを貫くように見えることから、こう名づけられた。「風洞山」「林山」とも呼ばれている。

山上に「疊彩亭」があり、清の光緒年間(1875-1908)に建てられたものであるから、約100年の歴史がある。亭の西側の石壁に「江山疊巖處」という5文字が大きく刻まれてある。疊彩山に登れば、城、江、山の美景をことごとく眼底におさめることができるという意味である。さらに登って山門をくぐると、門の右手に明末に清に抵抗した程良張四順、張同毅將軍を記念する「吳江亭」がある。

さらに数十歩行けば、「風洞」につく。1年中冷たい風が吹き出ることから名づけられた。風洞は涼風の世界であるし、文化財の洞窟でもある。洞内の石壁には唐の詩人元稹の「疊彩山記」、清の詩人袁枚の「風洞山詩」、清の画家で桂林出身の李秉稅の「疊彩山」、近代の陳有為の題記などがある。洞窟に刻まれた大小90余体の仏像はほとんどが700年ない、1000年前の作品である。

海拔223メートルの明月峰に登り、疊彩亭に立って遠くを眺めると、ここはまさに「江山疊巖」の絶好の地であることを心ゆくまで満喫することができる。





獨秀峰

獨秀峰的外圍原是一座長約一里、寬約半里的長方形王城，城牆週長三里。公元十三世紀開始興建，工程耗時二十餘年。除建築幾座戰火，遭到廢人破壞。現在僅存王城城牆遺跡玉隆和雁樓，其它四十餘座亭臺樓閣均已廢毀。

魏秀峰下，唐代曾建學宮，宋代築“雷牛寺”，元代改爲“大觀寺”，明代建鎮江王府，清代改爲義院。民國初年，孫中山曾駐節於此。

独秀峰

独秀峰的外圍原是一長約0.5公里，寬0.25公里，周圍1.5公里的長方形王城。13世紀以著王，完成後以20餘年的歲月耗費了。其時的壯物，因遭戰火而遭大部分破壞，現僅存之，是王城的城址的遺蹟。王城上築有城門，是王城王城。其時，其他的建築物，均被廢毀。

魏秀峰的山麓，唐代以學宮，宋代以雷牛寺（元代以大觀寺改稱）而建，明代以鎮江王府（清代以義院改稱）而建。民國初年，孫中山曾駐節於此。

