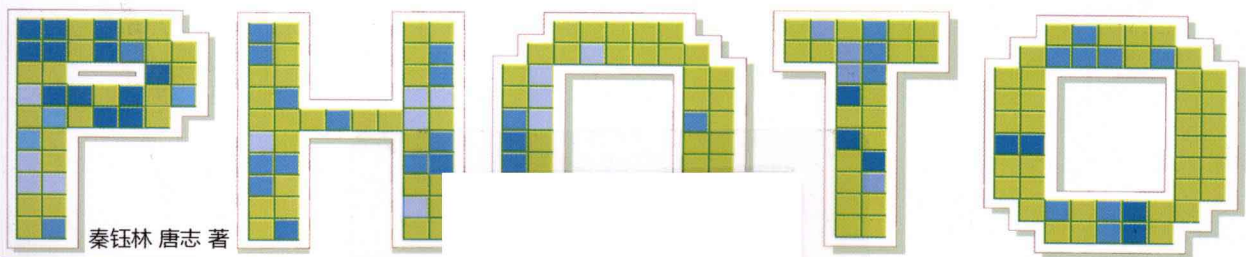


用光技巧 | 构图秘诀 | 器材应用 | 全图文解析风景摄影秘技 | 助你快速步入专业风景摄影师行列



秦钰林 唐志 著

数码风景摄影 新手心学 100招

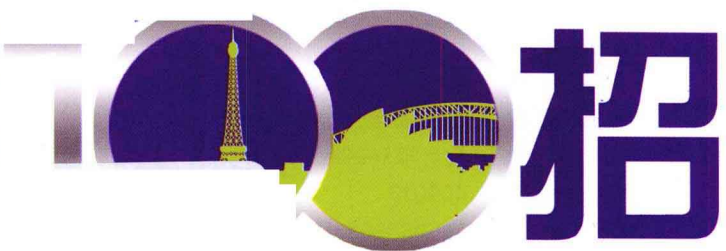


7类100招风景摄影秘技轻松掌握 快速提升风景摄影水平

✿ 一点即破的风景摄影秘技 ✿ 一看就能轻松上手的风光摄影手册 ✿ 一学就会的风景摄影教程



数码风景摄影 新手入门



内容提要：

本书选择了风景摄影初学者最容易遇到的典型问题进行案例式讲解，分别从风景摄影器材选择与使用、风景摄影构图与用光、自然风光摄影技法、城镇风光摄影技法、四季美景摄影技法、夜景摄影技法和风景照常见问题后期处理技法等7个方面，通过大量的实例讲解及拍摄参数，用最直接的图片示例、最短的篇幅、一点即透的讲解方式为你解决风景摄影初学者最容易遇到的问题，让你从菜鸟快速步入专业风景摄影师的行列。

光盘要目：

- 最新数码单反机型推荐
- 经典单反镜头推荐
- 数码摄影后期软件精选
- Photoshop笔刷与滤镜精选
- 图书精彩内容PDF
- 图书部分照片素材

本手册中收录的部分图片、文字因地址不详未能联系上的作者，请与重庆市版权保护中心联系代转稿酬。本手册资料所涉及各类注册商标和形象图案，一律归其权利所有者拥有，如果侵犯了权利人之权利，请与重庆市版权保护中心联系代为协调解决。

版权所有 盗版必究

未经许可 不得以任何形式和手段复制和抄袭

数码风景摄影新手必学100招

- 编 著**：秦钰林 唐 志
责任编辑：刘佳佳
版式设计：王妙婷
责任校对：郭 彦
出版单位：电脑报电子音像出版社
地 址：重庆市双钢路3号科协大厦
邮政编码：400013
服务电话：(023)63658888-13117
发 行：电脑报经营有限责任公司
经 销：各地新华书店、报刊亭
C D 生产：四川省崑山数码科技有限公司
文本印刷：重庆建新印务有限公司
开本规格：787mm×1092mm 1/16 13印张 200千字
版 号：ISBN 978-7-89476-531-4
版 次：2010年11月第1版 2010年11月第1次印刷
定 价：49.80元(1CD+手册)

CONTENTS 目录

数码风景摄影新手必学100招

CHAPTER 1

选对器材，才能拍好风景照

010 Part 1 什么镜头最适合拍风景

- 秘技01 选择变焦镜头还是定焦镜头011
- 秘技02 拍摄风景最好的焦距012
- 秘技03 值得注意的镜头附加功能014

016 Part 2 如何用好各类镜头拍风景

- 秘技04 用超广角拍摄大场面风光017
- 秘技05 用中焦镜头拍摄风景写实020
- 秘技06 用长焦镜头拍景物特写022
- 秘技07 微距镜头不同焦距的应用025
- 秘技08 用微距镜头拍好静物特写027
- 秘技09 大变焦旅游镜头应用技巧030

032 Part 3 用好滤镜，让风景照更完美

- 秘技10 色彩滤光镜的特殊效果033
- 秘技11 用偏振镜消除反光，让照片更通透034
- 秘技12 中性灰滤镜的特殊效果036
- 秘技13 使用天光镜解决照片偏蓝的问题038
- 秘技14 星光镜的特殊效果039

040 Part 4 风景摄影中不可或缺的三脚架

- 秘技15 风光摄影中三脚架的正确使用方法041
- 秘技16 静物微距摄影中三脚架的正确使用方法043

CONTENTS 目录

数码风景摄影新手必学100招

CHAPTER 2

风景摄影构图与 用光快速提升技法

Part 1

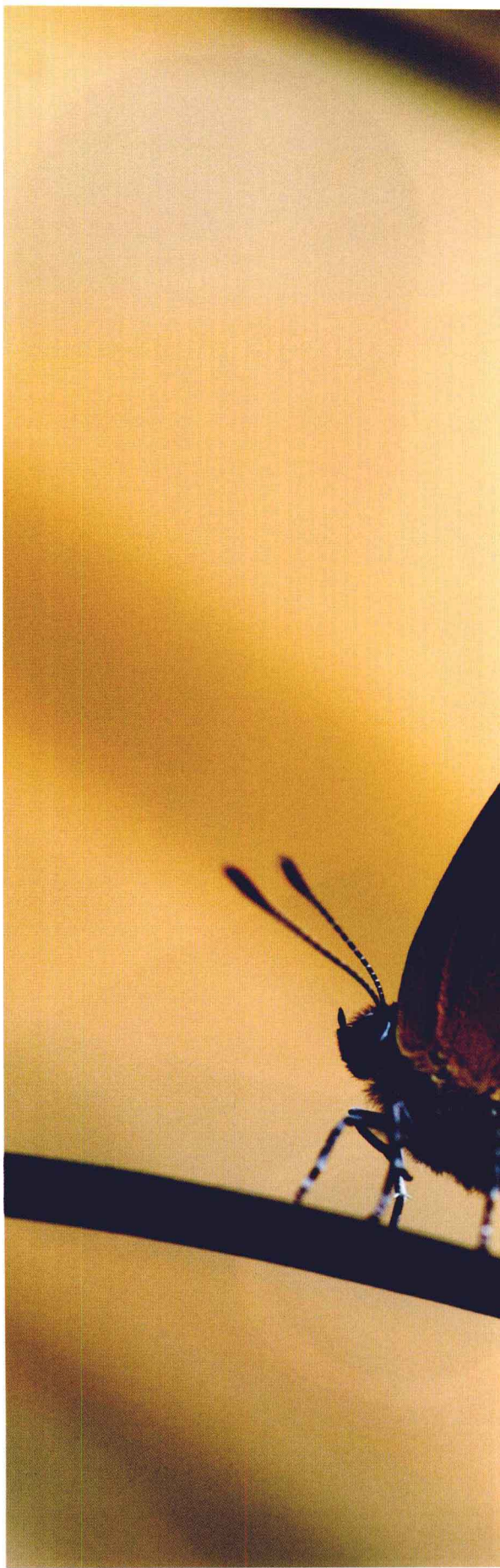
046 风景摄影构图技法

- 秘技17 选择横幅还是竖幅047
- 秘技18 不一样的取景角度，带来完全迥异的效果...048
- 秘技19 善于找到并突出兴趣中心.....050
- 秘技20 靠近并把主体放大052
- 秘技21 尽量把主体放在黄金分割点上.....056
- 秘技22 没用的东西不要纳入镜头.....057
- 秘技23 营造均衡与和谐的画面感.....059
- 秘技24 寻找并运用天然边框为画面添色061
- 秘技25 将地平线放在横向三分线上062
- 秘技26 注重光线和构图的关系063

Part 2

064 风景摄影用光技法

- 秘技27 为不同景物选择最适合的光线.....065
- 秘技28 尽量避免过强与过弱的光.....069
- 秘技29 学会利用不同光比表达不同的氛围.....070
- 秘技30 利用好自然光源，拍好风光佳作071
- 秘技31 用好快门，表现动感画面.....073
- 秘技32 白加黑减，用好曝光补偿.....076
- 秘技33 夜景摄影不可用过高的ISO078





CHAPTER 3

自然风景摄影快速提升技法

080 Part 1 山景的拍摄

- 秘技34 横幅构图拍出山的连绵之势081
- 秘技35 合适的陪衬物能衬托山的雄伟082
- 秘技36 拍出山水相依的景色083

084 Part 2 水景的拍摄

- 秘技37 长时间曝光，让溪流成为流动的丝绸085
- 秘技38 江河湖海的大场景拍摄086
- 秘技39 用慢速快门拍出大海的神秘感087
- 秘技40 拍出水面倒影的对称美089

090 Part 3 蓝天白云的拍摄

- 秘技41 如何将天空拍得更蓝091
- 秘技42 捕捉天空的绚烂云彩092
- 秘技43 用好光线才能拍好彩虹094

095 Part 4 日出日落的拍摄

- 秘技44 怎样拍好日出日落的美景096
- 秘技45 找准测光点并准确曝光097
- 秘技46 寻找日落时美丽的剪影098

100 Part 5 雨景与雾景的拍摄

- 秘技47 降低曝光，让雨景更具反差101
- 秘技48 抓紧时机，拍好云遮雾绕的奇观103

104 Part 6 花草微距摄影

- 秘技49 选择微距还是变焦镜头105
- 秘技50 选对最佳时机拍摄花草107
- 秘技51 用构图和背景对比突出主体110
- 秘技52 巧妙利用陪体，让鲜花更有生命力112

CHAPTER 4

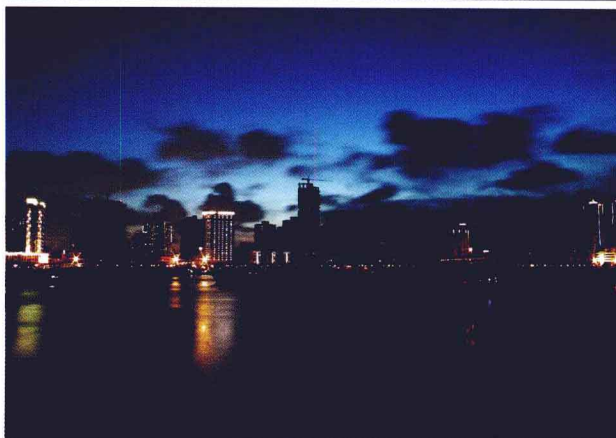
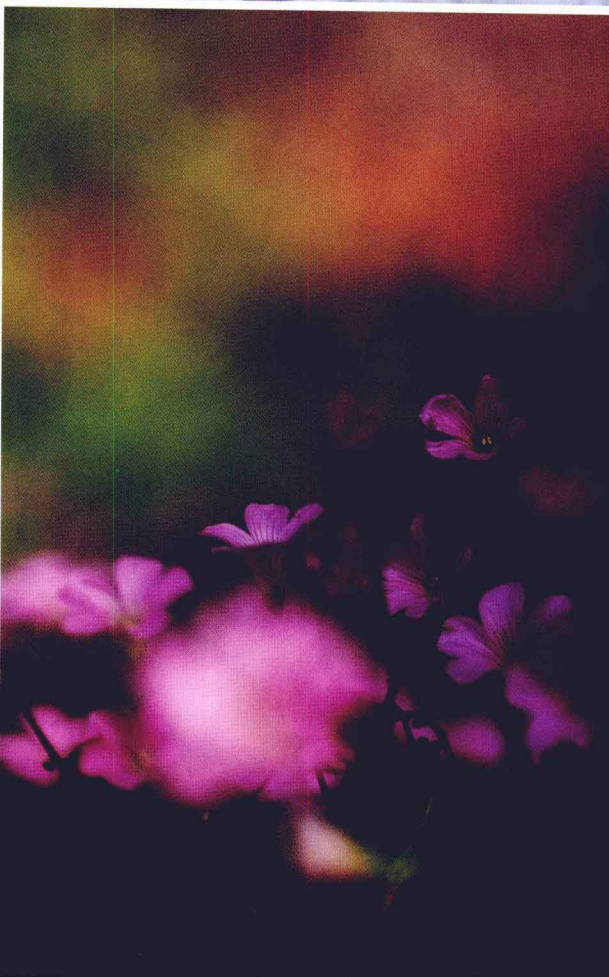
城市风光拍摄快速提升技法

- 秘技53 根据题材选择横、竖幅 115
- 秘技54 仰视拍摄显建筑的威严 116
- 秘技55 俯视的独特视角表现城市全貌 118
- 秘技56 利用接片拍摄城市全貌 119
- 秘技57 善于抓拍拍摄街头美景 120
- 秘技58 善用侧光，拍摄夕阳下的大厦 121
- 秘技59 利用逆光为建筑塑形 122
- 秘技60 光圈F5.6，利于拍摄建筑内部 123
- 秘技61 大光比下如何拍摄暗室中的窗口 124
- 秘技62 巧用前景拍摄城市风光 125
- 秘技63 拍出古镇浓浓的怀旧情怀 127

CHAPTER 5

四季风光拍摄快速提升技法

- 秘技64 特写与远景的灵活运用，桃花拍摄技巧 131
- 秘技65 怎样拍出樱花的娇艳 133
- 秘技66 如何拍出别具一格的油菜花照片 134
- 秘技67 强化细节，拍摄春季嫩叶 136
- 秘技68 长焦拍摄夏日娇嫩荷花 137
- 秘技69 发挥创意，拍摄不落窠臼的荷花照片 141
- 秘技70 怎样拍好秋菊 143
- 秘技71 灵活运用光线，让秋日红叶更绚烂 145
- 秘技72 用好陪体，凸显冬梅之傲骨 149
- 秘技73 怎样拍出雪景的洁白晶莹 152



CONTENTS 目录

数码风景摄影新手必学100招

CHAPTER 6

夜景摄影快速提升技法

156 Part 1 怎样拍好各类夜景照片

- 秘技74 如何让夜景照片更清晰157
- 秘技75 低ISO与三脚架，让夜景照片更细腻160
- 秘技76 寻找拍摄车灯轨迹的最好视角161
- 秘技77 快门速度是拍摄车灯轨迹的关键163
- 秘技78 拍摄水面倒影的夜景照片164
- 秘技79 夜色将至才能拍出最美的夜景165
- 秘技80 正月十五拍灯会166
- 秘技81 拍摄宁静的乡村夜景风光167

168 Part 2 如何拍摄璀璨烟花

- 秘技82 用超焦距拍烟花，更容易正确对焦169
- 秘技83 拍烟花，按下快门有技巧170
- 秘技84 小心烟雾及大风对烟花的影响171
- 秘技85 尝试多重曝光拍烟花172

173 Part 3 独特的夜景摄影方式

- 秘技86 多次曝光实现独特夜景效果174
- 秘技87 使用效果镜头拍夜景的乐趣176

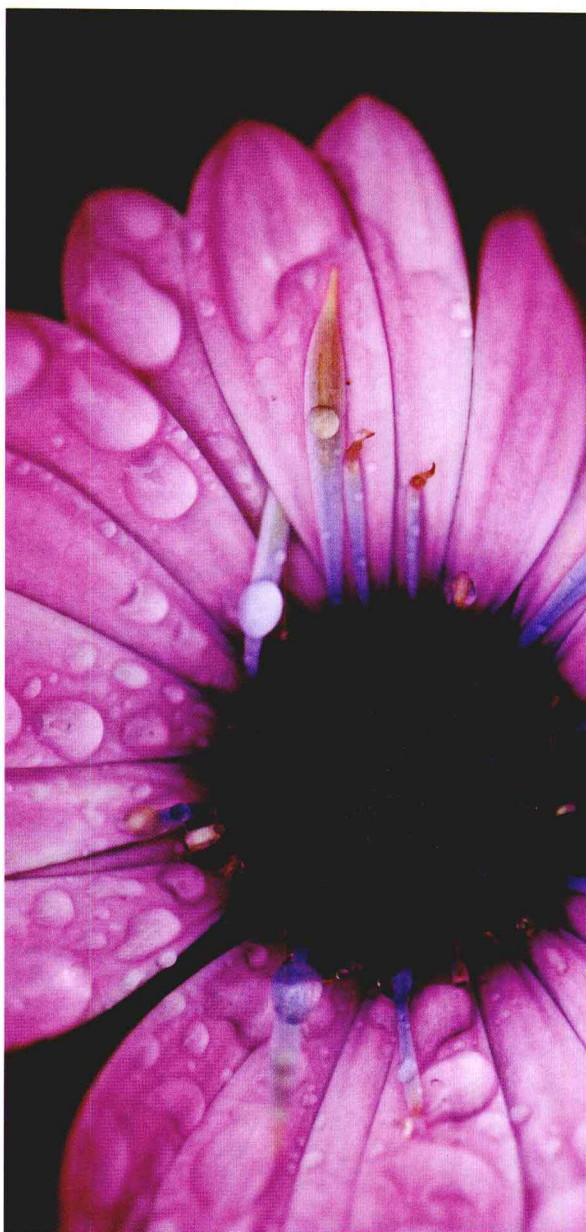
CONTENTS 目录

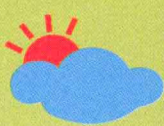
数码风景摄影新手必学100招

CHAPTER 7

风景照片后期处理快速提升技法

秘技88 修正地面倾斜的照片.....	179
秘技89 去除遮挡镜头的物体.....	181
秘技90 调整几何失真的照片.....	183
秘技91 如何去除照片噪点.....	185
秘技92 如何去除照片紫边.....	187
秘技93 如何去除阳光下的光斑.....	189
秘技94 让失焦的照片变清晰.....	191
秘技95 调整整体曝光过度的照片.....	193
秘技96 调整局部曝光过度的照片.....	195
秘技97 调整整体曝光不足的照片.....	197
秘技98 调整局部曝光不足的照片.....	202
秘技99 校正偏色的照片.....	204
秘技100 告别灰暗，提高照片对比度.....	206





CHAPTER 1

选对器材，才能拍好风景照

拍摄风景照片并没有限定非要用哪些器材才行，作品的用途以及拍摄者的需求才是最高指导原则。不过根据多数人的经验，在拍摄风景照片时，经常觉得相机的镜头不够广，尤其是一些壮阔的景观，如果被迫要裁剪掉一些画面，那你一定会懊恼不已。所以，一款够广的镜头，将能够让我们“一览无遗”。当然，标准镜头或是长焦镜头也能拍风景，只是通常用于局部的取景，属于风景摄影中的“小品”。

下面我们归纳了在选择风景摄影器材时经常会遇到的一些问题，通过这些分析，相信大家就能很快地明白风景摄影器材的选择重点，以及实际拍摄时的应用之道。

数码风景摄影

PHOTO

什么镜头最适合拍风景





Technique

秘技 01

选择变焦镜头还是定焦镜头

【拍摄风景时，我们经常要迁就于环境的限制，有些场合无法仅靠移动双脚来“定位”，定焦镜头在很多情况下显然不够用，因此一款“合适”的变焦镜头，能大幅度提升拍摄成功率。】

变焦镜头的方便性理所当然是定焦镜头所无法比拟的，一般来说定焦镜头的画质较好，但是如果因场地局限而无法靠移动位置来构图，那么就算牺牲些微的画质，用变焦镜头来取景仍是不错的选择。



定焦镜头



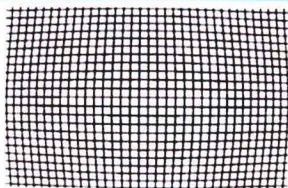
变焦镜头

从构图的“透视”效果来看，变焦镜头最大的问题，是因为被拍摄物和拍摄者之间的相对位置并没有改变，即使通过变焦环变换了框景的范围，但由于照片内各个被纳入镜头的物体相对位置并没有改变，构图也将流于平板，以及缺乏相对位置上的变化，这是在选择变焦镜头之时，需要慎重考虑的，特别是对于严谨的摄影者来说。

另一方面，在享受变焦镜头的方便时，也必然要承受它所带来的负面影响。例如变焦镜头有较严重的变形，最常见的是桶状变形，如果是拍摄一般的自然风景，不易察觉。但眼尖的人会从画面中的直线物体（如树木、建筑物、地平线、水平线等）看出端倪来。

而且，变焦镜头的镜片数目多、结构复杂，在逆光拍摄时，很容易发生耀光现象。不利于拍摄晨昏以及夜景。相对来说，广角端的定焦镜头更适合拍风景，尤其是在变形的修正与逆光的处理上更占优势。

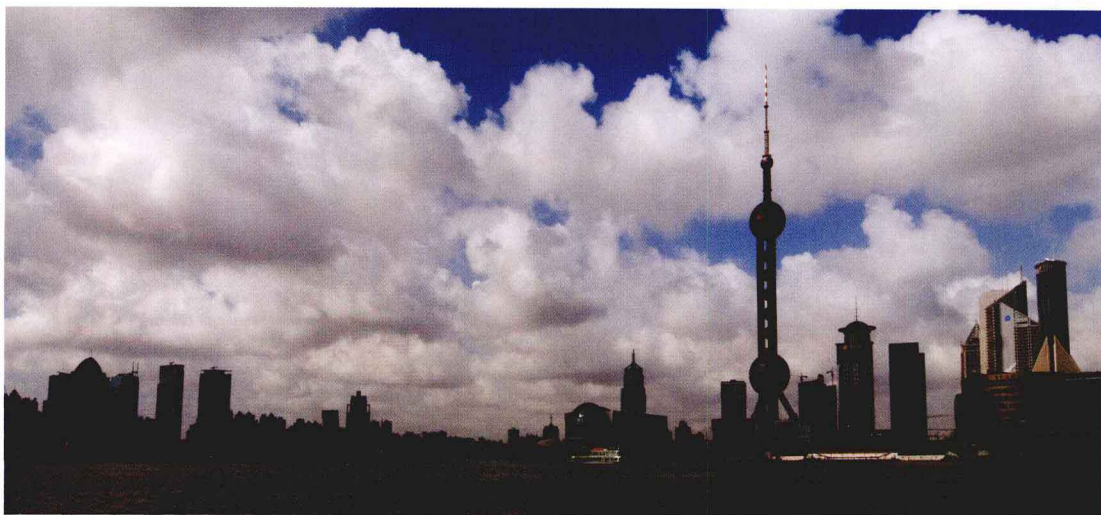
当风景摄影是生活化、随性的创作时，变焦镜头绝对能够满足这个需求。对图像品质极端挑剔的用户，可以长时间观察一个景点的变化，用最佳的定焦镜头，在最佳的时间，拍下最经典的画面。



广角变焦镜常见的桶状变形，在拍摄直、横线时才比较容易被发现



超广角镜头容易产生晕光和鬼影



定焦镜头拍摄的风景照



Technique

秘技 02

拍摄风景最好的焦段



超广角拍摄的建筑非常有气势

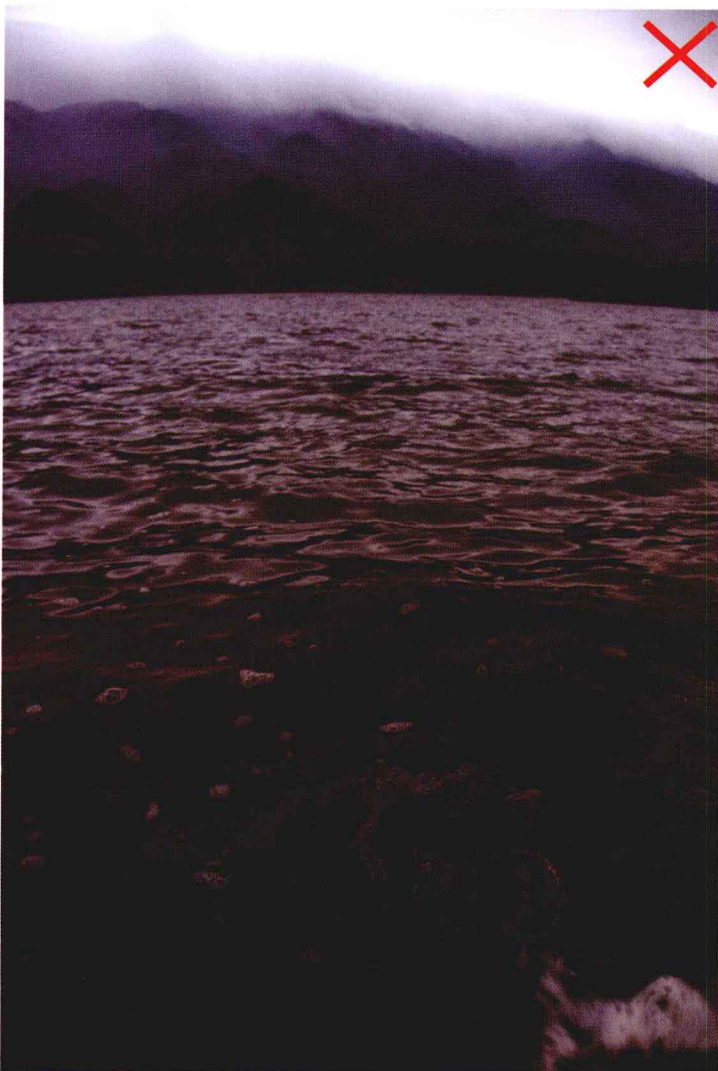
【虽然理论上变焦范围越大越方便，但是画质通常也越“随便”。很少有镜头能够兼顾广角以及长焦端的画质，如果想要有一款优质的广角镜头，那么最好它的变焦范围都是落在广角的区段，这才是比较切合实际的设计。】

例如Canon EF-S 10-20mm F3.5-F4.5 USM、Canon EF 16-35mm F2.8 L USM、Nikon AF-S DX ED 12-24mm F4G、Sigma 12-24mm F4.5-5.6 EX DG及Tokina AT-X DX 12-24mm F4这几款广角变焦镜头，它们共同的特色都是“大约二倍的变焦范围”，比起一些动辄四五倍的变焦镜头来说，虽然看似没那么方便，不过对于风景摄影的图像品质来说，这些“严选”的广角变焦镜头，才是“内行人”的最爱。

至于18-125mm或是18-200mm这样大变焦范围的镜头，会被纳入一般人适用的“旅游镜”，仅是图其方便罢了，虽说没有不堪的镜头，只有适不适用的镜头，以严谨的标准来说，二倍左右的变焦镜

头，是目前的科技下，能达成的最优选择。

在未经测试的状况下，一般说来，超广角的变焦率，大致在2倍到2倍半左右，比较容易有好的品质，而三倍算是严选的极限了。至于在5倍以上的，就不必要苛求其画质，以“方便镜”视之即可。



☀变焦头在成像质量上有欠缺，比如出现暗角等现象



☀Nikon AF-S DX ED 12-24mm F4G只有二倍的变焦范围，但是镜头的画质可比拟定焦镜头

☀Sigma 18-200mm F3.5-6.3 DC这种大范围的变焦镜，可以享受一镜到底的畅快，但是在画质上就得有所妥协



Technique

秘技03

值得注意的镜头附加功能

【在选购风景摄影镜头时，除了对焦距和光圈的考虑外，镜头的一些附加功能也是需要注意的，像防手抖、镜头的耐水防尘性能，以及遮光罩等，它们在风景摄影的特殊情况下都需要加以衡量，综合考虑。】

防手抖重要吗

对于用作风景摄影的广角镜头来说，日渐普及的防手抖功能，并没有太大的帮助。除了广角端的安全快门本来就不像长焦端那么严格要求外，拍摄风景的一些进阶技巧，有时候少不了脚架的辅助，

此时有没有防手抖便无关紧要了。

风景摄影师在拍摄照片时，大多会避开正午前后时间的顶光，选择从日出到日出后约三小时，以及日落前三个小时来拍摄，加上小光圈的设定，快



✿ 特别的天气下，通常也有特别的景象，但是还是要注意人员以及相机的安全

门速度通常会变得比较低。对于讲究构图的人来说，会利用水平仪以及三脚架拍摄，相对于防手抖的需要就降低了。

另外，就目前市面上各品牌镜头来看，目前防手抖的技术多应用在长焦镜头以及以“生活化”为定位的镜头上。纯广角的镜头无论定焦或变焦都少见有防手抖的功能。

是否耐候、防水、防尘

风景摄影多在户外进行，如果只挑晴朗好天气出门，那你会错失99%拍出好照片的机会，丰富的色彩及多变化的云朵，通常出现在天气要起变化的交接之际，就像台风要来的前一天，天空的云不仅长毛，还会映红，比平常美丽不知多少倍。

风景摄影的趣味之一，在于捕捉不同天气状况下的山水自然，如果镜头本身具有一定程度的防水及防尘功能，会更让人感到安心，特别是使用本来就具有耐候设计高级机身的摄影专家们，结合同样具有防水、防尘的镜头，就能在较差的天气下，不会担心器材罢工甚至是损坏。

目前Nikon以及Canon的高级镜头，多加入了防尘等耐候设计，在镜头的接环部位加上一圈橡胶，也在对焦环以及变焦环间多了一些耐候结构。当然，即便如此，它们并不是100%的防水或是防尘，千万别在大雨中开玩笑。

遮光罩的品质很重要

遮光罩也是相当重要的配件。一个设计良好的遮光罩应该具备什么样的条件？装卸容易是最基本的，也是我们第一个能注意到的问题。当然，最重要的，便是要有效地遮挡不必要的入射光，否则经常会看到恼人的光斑出现。

为了解决超广角镜头的遮光问题，在不造成遮角的困扰下，近来的遮光罩多设置成莲花型，以符合我们单反相机矩形的构图。除了在形状上力求贴近镜头的轴线而形成莲花型之外，内部植上防眩光的绒毛，或是刻以螺纹，都是在减少遮光罩造成的反光效果。



✿ 长镜头的遮光罩通常只要用圆筒造型就行了

✿ 广角镜头因为摄角相当大，因此遮光罩必须精准的设计外型，才能发挥最佳遮光效果

数码风景摄影

PHOTO

如何用好各类镜头拍风景

