



向思宇 著

# 太阳照常升起

5·12

四川抗震文学书系  
SICHUAN KANZHEN WENXUE SHUXI



作品  
全方  
灾区

振聋发聩，感人至深……

《三个部分  
汶川大地震后

重生、重建家园的悲壮全景

四川出版集团

天地出版社

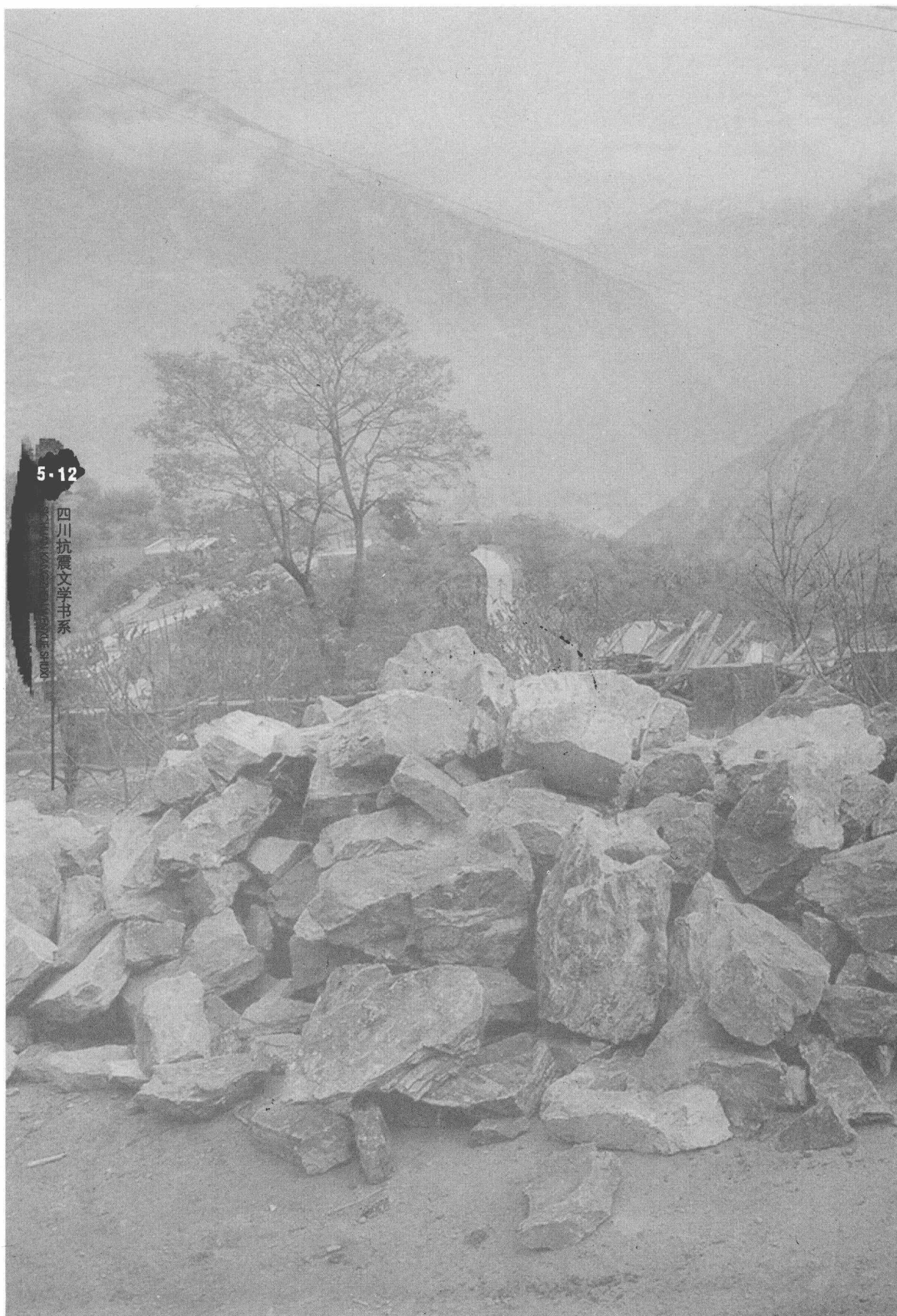


太阳照常升起

5·12

四川抗震文学书系

2008.5.12汶川大地震纪实文学



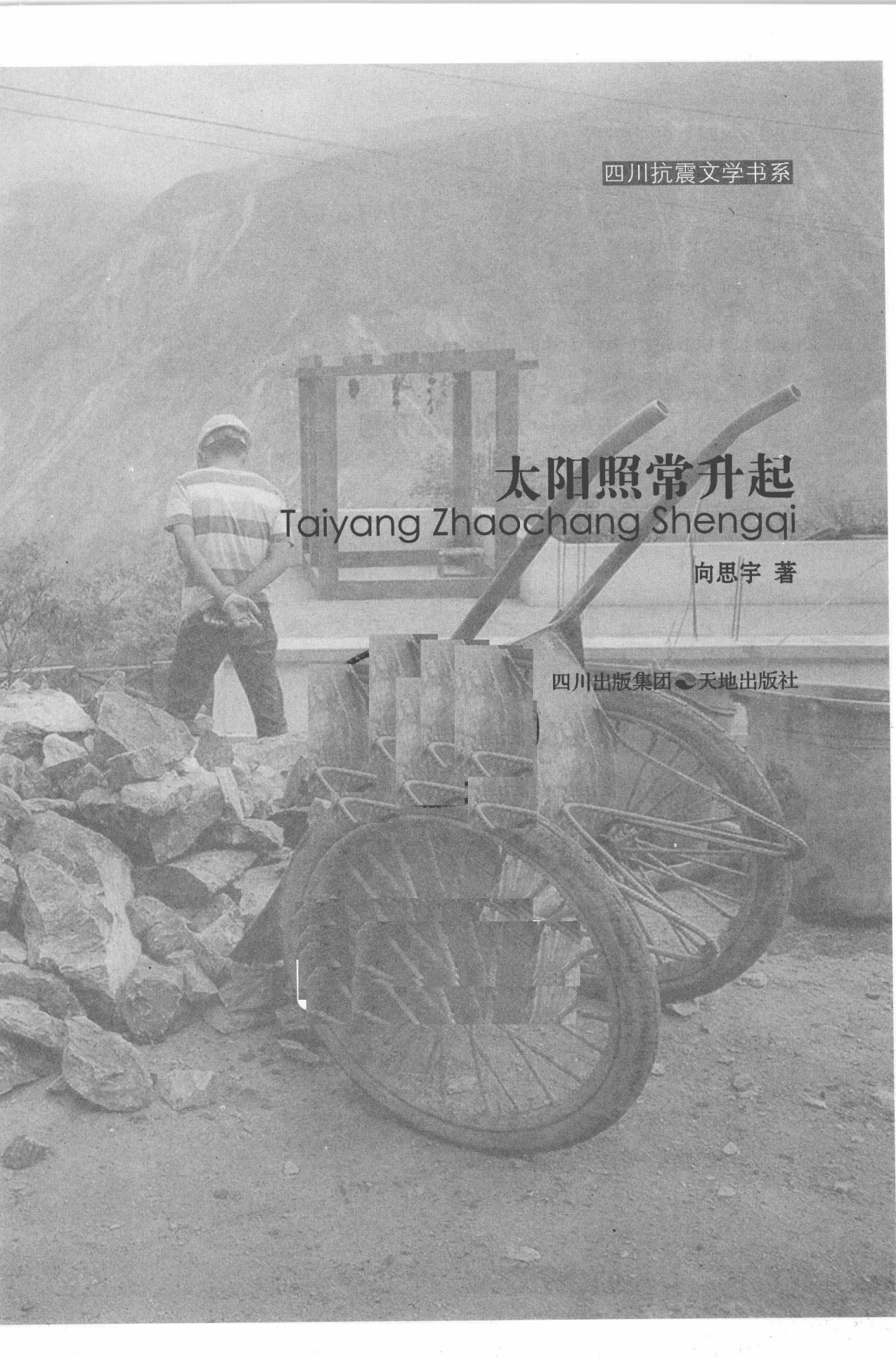
四川抗震文学书系

# 太阳照常升起

Taiyang Zhaochang Shengqi

向思宇 著

四川出版集团 天地出版社



图书在版编目(CIP)数据

太阳照常升起 / 向思宇著. — 成都: 天地出版社,  
2010.11  
ISBN 978-7-5455-0371-5

I. ①太… II. ①向… III. ①报告文学—中国—当代  
②抗震救灾—概况—中国 IV. ①I25  
中国版本图书馆CIP数据核字(2010)第195001号

## 太阳照常升起

TAIYANG ZHAOCHANG SHENGQI

向思宇 著

天 地 无 报  世 界 有 我

出品人 熊 宏

责任编辑 姜 枫  
责任校对 张思秋等  
电脑制作 经典记忆文化传媒  
责任印制 田东洋

出版发行 四川出版集团·天地出版社  
(成都市三洞桥路12号 邮政编码 610031)

网 址 <http://www.tiandiph.com>  
<http://www.天地出版社.com>

电子邮箱 [tiandicbs@vip.163.com](mailto:tiandicbs@vip.163.com)

印 刷 成都东江印务有限公司  
版 次 2010年11月第一版  
印 次 2010年11月第一次印刷  
成品尺寸 250mm × 175mm 1/16  
印 张 14.25  
字 数 253千  
定 价 28.00元  
书 号 ISBN 978-7-5455-0371-5

版权所有◆违者必究◆举报有奖!

举报电话: (028)87734639 (总编室) 87735359 (营销部)  
87734601 (市场部) 87734632 (农家书屋办)  
购书咨询热线: (028)87734632 87738671

## “四川抗震文学书系”编辑委员会

主 任

黄新初

副主任

朱丹枫 阿 来 吕汝伦 张邦凯

编 委

朱丹枫 阿 来 吕汝伦 张邦凯 牟 佳  
陈小海 梁 平 熊 宏 侯安国 罗文琦

主 编

朱丹枫 阿 来

副主编

梁 平 熊 宏

出 品

中共四川省委宣传部

四川省作家协会

四川出版集团

# 向思宇：巴蜀大地上的社会良心

## ——序《太阳照常升起》

杨晓升

知道向思宇这个名字，是2005年我参与评选“当代中国文学最新作品排行榜”时读到他的上榜作品、中篇报告文学《千年古堰锁封“喉”》，作品关注的是世界文化遗产都江堰水利工程的保护。向思宇敏锐地抓住这个事关环保和世界文化遗产保护的题材，采访众多水利专家，查阅了大量史料，深入调查，旁征博引，写出了《千年古堰锁封“喉”》这样一篇视角独特、题材重大、充满忧患意识的厚重之作。从此，我记住了向思宇的名字，记住了巴蜀大地上这颗社会良心。

现如今，写作的人不少，尤其是信息化年代，网络写手的涌现更是使“文学边缘化”的论调日益尴尬。但客观或者公正地说，如今玩写作的人很多，用心写作的人却很少，有良知的写作更少，报告文学写作尤甚。

我曾经同许多有志于报告文学写作的人坦言：报告文学写作是一项苦行僧式的事业，要勇于付出，肯于吃苦，乐于奉献，更重要的是要勇于担当社会责任，要有开阔的视野和捕捉社会生活的敏感，要带着社会良知写作，甚至要有愈挫愈勇、坚韧不拔的意志和妥善驾驭题材的智慧，否则你不可能写出打动读者的优秀报告文学。从这个意义上讲，向思宇是具备写出优秀报告文学素质的作者。

自从向思宇发表在《报告文学》杂志2005年第6期的《千年古堰锁封“喉”》上了由北京文学月刊社主办的“当代中国文学最新作品排行榜”并被我们收入书中出版，远在四川内江的他便同我保持着密切的联系，因为他执著地热爱报告文学写作，很看重由我主持的《北京文学》（精彩阅读）报告文学栏目——“现实中国”，他渴望自己的作品也能上这个栏目。几年里，他不断地将选题和构思通过电子信箱或手机短信发给我，甚至也将已经写出的报告文学逐一发给我，但都没被我采用。原因不是他写得不好，而是他的选题要么没有新鲜感，要么有地域局限或公众的关注度不够，而《北京文学》（精彩阅读）“现实中国”栏目的报告文学，因为每期通常上只发一篇，题材要求有新鲜感、关注度，同时要有可读性、文学性和思想深度。向思宇作为四川内江市人民银行的一名宣传干部，写作并非主业而仅仅是业余爱好，写作报告文学自然有着这样那样的局限，他不像记者或者职业作家为了写作可以天南海北纵横驰骋，也没有专门机构为他提供采访和写作的便利。因

而，他的选题构思乃至已经写出的稿子被我一一否决便在所难免。面对挫折，向思宇却毫不气馁，甚至是愈挫愈勇。由于《北京文学》“现实中国”栏目的报告文学作品多年来在文坛和读者中形成的影响力，向思宇渐渐视在这个栏目发表报告文学作品为最高目标，他依然热情不减地同我保持着密切联系，不断将新的选题和构思告诉我。他已经不在乎作品是否能够被采用，而是希望在与我交流中听到我对相关选题的意见并从中获得启发，这种精神，着实令我感动。

2008年“5·12”汶川大地震发生不久，全国许多作家甚至是著名报告文学作家纷纷给我打电话，主动请缨为《北京文学》采写抗震救灾的报告文学，我都没有明确答应，不是因为他们不值得信赖，而是大家都闻风而动纷纷抢夺这个题材时，我必须在众多的作家中权衡谁最有优势并从中作出选择。我首先想到的便是身居四川内江、与汶川灾区近在咫尺的向思宇，我给他发短信问他是否能前往灾区采访，他喜出望外欣然应诺，却因工作限制和局限迟迟没有动身。但突发题材时不我待，数天之后我选择了从没有写作过报告文学但已经身在汶川采访的新华社记者朱玉，朱玉经我再三鼓动，回京后最终写出了备受好评的报告文学《天堂上的云朵——汶川大地震，那些刻骨铭心的生命记忆》，此作刊于《北京文学》（精彩阅读）2008年第8—9期合刊，后入选2008年度多种报告文学选本并荣获新世纪第四届《北京文学》奖报告文学头奖。

大约是《天堂上的云朵》发表两个多月后，向思宇将他同一题材的报告文学《震撼世界的七日》发给了我，作品以深入的采访和生动的文笔描写了汶川大地震灾区前七天抗震救灾的真实场面，读来也不乏感人之处，但由于先前已经发表朱玉《天堂上的云朵》，此作如再安排在《北京文学》（精彩阅读）刊发，难免有重复和滞后之感，我只得割爱并如实相告向思宇，并让他尽快投给其他刊物。作品很快发表在《报告文学》2008年第12期上。著名文学评论家何焯在所著《中国文情报告》（2009年）中，涉及“5·12”汶川大地震长篇纪实作品时，特别提到朱玉的《天堂上的云朵》、向思宇的《震撼世界的七日》、赵瑜的《晋人援蜀记》。指出：就作品的成熟度（谋篇、情节、人物刻画、语言运用等等文学因素）来说，是相对比较突出的。



后来，我直接约请向思宇采写反映汶川地震人民重建家园的《太阳从废墟上升起》和反映汶川地震灾区破碎家庭重组的《筑巢》。这两篇报告文学，先后发表在《北京文学》（精彩阅读）2009年第2期和第9期上，前者已先后被《南方日报》连载和《光明日报》选载，后者也已经被《济南商报》连载并将入选由傅溪鹏选编、花城出版社出版的2009年度报告文学选本。

如今，向思宇将反映汶川人民抗震救灾重建家园的长篇报告文学《太阳照常升起》呈现在我们面前，全书分《震撼》、《重建》和《筑巢》三个部分，这是迄今为止中国文坛第一部全方位、多视角描写汶川大地震发生之后，灾区在全国人民救助下抗震救灾、重建家园的全景式报告文学。

为了采写这部作品，作者倾尽全力，历时一年多，以文化志愿者的身份八次自费进入灾区采访，先后到了北川、汶川、映秀、绵阳、德阳、安昌、什邡、洛水镇、红白镇等地，行程五千多公里。其间经历了由于水土不服引起的拉肚子、感冒等疾病的困扰。“由于大部分时间是住在乡下，环境太差，身上被跳蚤咬起了不少红疙瘩，回来后一个星期才消失。”（向思宇语）艰苦的付出，深入细致的调查与采访，让向思宇获得了创作的激情与灵感，从而为我们奉献出一部扎实、生动、新鲜、有深度、有分量的厚重之作。

之所以说这部作品扎实、生动、有深度，是因为这部长达二十五万的作品，既有大量感人甚至震撼人的抗震救灾场面和生动细节，也有对汶川地震成因和突发原因的多方探究。由微观到宏观，从局部到全部，由现实到历史，从表层到纵深，作品都最大限度地拓展了内容和思想的空间，加大了作品的信息量，使作品有了立体感、纵深感，显得辽阔、大气。

相比于我们已经读过的许多同一题材作品，《太阳照常升起》的新鲜感在于作者不仅仅关注早已经为公众所知道的抗震救灾场面，还在于作者密切地关注地震之后灾区人民家园和心灵的重建、关注灾区人民的生活与命运。

毁灭性的地震，让灾区人民经历了史无前例的劫难，房屋倒塌，亲人丧失，山河破碎，原本的幸福毁于一旦。面对如此大灾，创伤该怎样疗救，生活将如何继续？这一切

都是人们普遍关心和关注的。带着这种关心与关注，作者一次次走进灾区走进受灾家庭，采访受灾群众生活，忠实记录一个个疗伤和家园重建的故事，甚至走进受灾群众的精神世界，捕捉受灾群众浴血重生走向新生活的一缕缕阳光，最终汇成废墟上升起的太阳，让受灾群众看到亮光受到鼓舞，让读者感受信心看到希望。

难能可贵的是，向思宇在对灾区采访和写作的过程中，自始至终带着强烈的忧患意识和博大的悲悯情怀。他不是一个简单的旁观者和记录者，而是将自己的情感融入受灾群众的情感之中，耐心倾听他们的心音，仔细感受他们的痛苦与渴望，与他们一同流泪，一同感动，一同振作；同时，他又像一位智者俯瞰人间，思量人生的痛苦与局限，探究解除人生痛苦与局限的各种可能。从全书的字里行间，读者不难感受到作者强烈的忧患和悲悯的情怀，那种鲜明的爱憎，那种深沉的思辨，那种温馨的关怀，自始至终充溢于字里行间，让人读来无不感动，无不动容。

可以说，向思宇是用他长达一年多的艰难采访和无私的付出，抚慰受伤的心灵，鼓舞人类的斗志，思虑我们赖以生存的环境，祈求我们未来都能生活得更加美好。用“太阳照常升起”作为这本描写汶川大地震巨大灾难和灾区人民浴血重生的长篇报告文学的书名，如此举重若轻，从中不难看出作者的用意，也不难看出作者对受灾群众真诚的祈祷与祝福。

从这个意义上讲，向思宇是一位具有强烈的社会责任感和使命感的报告文学作家，他用苦行僧式的方式，为我们奉献了一部扎实厚重、具有现实意义和历史价值的作品，这是他作为作家的良知所在，也是他社会良心的突出体现。

注：此文载《文艺报》2009年10月24日

杨晓升，北京文学月刊社社长、执行主编，著名报告文学作家，第三届徐迟报告文学奖获得者。

# 致向思宇的长篇报告文学力作 《太阳照常升起》

云南 赵云

《太阳照常升起》是报告文学作家向思宇以强烈的忧患意识和博大的悲悯情怀含泪写出的长篇报告文学力作。作品分为《震撼》、《重建》、《筑巢》三个部分，全方位、多视角地描写了“5·12”汶川大地震后，灾区在全国人民的鼎力帮助下，浴血重生、重建家园的悲壮全景，振聋发聩，感人至深……

“5·12”——一枚核弹  
引爆了岩石一样的你  
摆脱一切纠缠、阴影、犹豫……  
以文字抗灾，责无旁贷  
八进灾区，眼前的一切  
让你泪流满面痛不欲生长跪不起  
你對自己许愿发誓——  
以文字，和“5·12”大灾大难相抗衡  
以文字，实现自我和他人心灵的救赎  
以文字，为自己和天下所有的好心人疗伤  
以文字，寻求突围和突破  
以文字，实现自我存在和价值的超越……  
精诚所至，金石为开  
岩浆般灼热的情感、良知、文字流出来  
这些以泪洗面洗心的文字  
这些寻求超度皈依的苦行僧似的虔诚的文字  
无法抗拒，不可阻挡  
焚毁我们生存空间的厚墙、樊篱、面具……  
超越时间、地域、民族、性别、年龄……  
仰望蓝天，我坚信——

一切从心灵深处流淌出的文字  
一切率性滚烫的真善美的文字  
在我们民族的历史上  
在人类灾难史的哭墙上  
都能凝固成颗粒饱满的珍珠  
被照亮一切温暖一切穿透一切的阳光抚摸  
被孩子们脸上滑落的月光阅读

写于2009年10月31日深夜

赵云，云南省作家协会会员、大理州作协副秘书长。

# 旧船票登上新客船

## ——读向思宇的两篇报告文学

邱成佑

1935年春天，夏衍发表了著名的报告文学《包身工》。从此，报告文学作为一种特殊的文学形式走进文坛，一步一步走向繁荣，到20世纪70年代，中国文坛出现了徐迟的《哥德巴赫猜想》等优秀作品，报告文学到达鼎盛时期，以后，渐趋衰微。如今，全国范围内写报告文学在文学报刊发表的作家并不太多，内江作家向思宇算得上是比较活跃的一位。

报告文学像一张快要过期的旧船票，能否登上新的客船？

2008年汶川大地震发生后，向思宇历时一年多的时间，以文化志愿者的身份八次自费进入灾区采访，先后到了北川、汶川、绵阳、德阳、安昌、什邡、洛水镇、红白镇等地，行程五千多公里。他亲历劫后残景，实地采访，写出了三部有分量的报告文学，分别是《震撼世界的七日》（《报告文学》2008年第12期）、《太阳从废墟上兴起》和《筑巢》。后两篇先后发表在2009年的《北京文学》上，读来给人以荡气回肠之感，引来不少关注的目光。客观地说，写第一时间抗震救灾的作品多多，撰写灾后重建（包括家庭重建）的则寥寥无几。

《太阳从废墟上兴起》发表在《北京文学》（精彩阅读）2009年第2期上，发表后不久就被《南方日报》连载和《光明日报》、《青岛日报》选载，这是一篇反映汶川地震灾区人民重建家园的纪实作品。每天早晨升起的都是同一个太阳，可有一天的早晨，当太阳扬起金色的头颅庄严地走上山冈的时候，阳光下却是一片废墟，是一片劫后余生的土地。在这篇文章中，向思宇为我们描绘了一幅幅有关废墟的画面，那是残酷得令人战栗的画面，但我们却从每个画面的上空看到一轮冉冉升起的太阳，阳光成了饱经磨难后的最好礼物，在太阳的照耀下，废墟上就有了些许温暖，有了温暖，这片土地就有了生机，就能长出希望来。因为有阳光，即使灾区的美丽都变成了往事，但风景树上的梦依然能如期开花结果。只要能看到太阳升起，即使生活在废墟上的人们，也会有潇洒的奋进和浪漫的追求。

《筑巢》发表在《北京文学》（精彩阅读）2009年第9期上，这是一篇反映汶川地震灾区破碎家庭重组的作品，发表后被《济南商报》连载并将入选由傅溪鹏选编、花城出版社出版的2009年度报告文学选本。从向思宇讲述的一个又一个真实的故事中，我们看到了一群辛勤的筑巢人，他们筑得艰辛而执著。还有一些筑巢人在顶着骂名筑巢，他们被人指

责为“伤风败俗”：映秀镇中滩堡村的村民张方娶了哥哥的遗孀做婆娘，引来一片争议；北川县城杨家街的陈小军娶了比自己大八岁的何涛，一开始就遭到岳母全家人的反对，还受到了辱骂，这些似乎都是冒天下之大不韪，但筑巢人觉得神圣高贵！灾后家庭的重组，打破了无数的条条框框，跨越了世俗的禁区，旁边所有的闲言碎语都显得那么的无能为力，他们所做的一切都是为了筑巢，筑巢的意义就是为了生命的繁衍和生活的继续，此时的筑巢显得那么的高贵和圣洁，就像女王洗澡不避男奴一样！听着向思宇如泣如诉的讲述，我们领会了“筑巢”的丰富内涵：筑巢就是为了筑建一个个前进的家庭，前进在汽车的“河流”，前进在高楼的“森林”，前进在大劫难之后的又一个崭新的黎明！

向思宇以写灾难性的题材见长，他依稀想从自然灾害中找到一点人与自然相悖的蛛丝马迹。人类与大自然总是那么若即若离，冥冥中好像有一个幽灵在左右着。人类刚刚跨入20世纪80年代的时候，未来学家阿尔温·托夫勒就宣告了信息社会的来临。在这个人类对之抱不确定期待的精确而又有些空洞理想的社会蓝图中，人类的头上始终飘浮着一朵乌云：人类在探索宇宙和拓展生存空间的活动背后，对大自然的破坏也是同步进行的，自然灾害就会不请自来，这或许就是科学自产生以来最富想象力也是最悲哀的创造，也就有了人类和大自然彼此之间并不遥远的敌对和恐惧，这是人类摆脱不了的困境。向思宇好像正在寻找一条人与自然和谐相处之路，他正在执著地在这条道路上往前走，只要他不停止，相信成功就会模仿着上帝的声音说：叩门就给你开门，寻找就让你找着。

我更相信，向思宇手中握住的那张旧船票，一定能够登上新的客船。

邱承佑，四川省作协理事。

# 目录 Contents

- 第一部 Chapter 1 震撼 / 016
  - 第一章 山崩地裂时 / 017
  - 第二章 幸存者 / 025
  - 第三章 招魂曲 / 035
  - 第四章 争夺生命之战 / 052
  - 第五章 进入青川的第一支医疗队 / 062
  - 第六章 特殊的志愿者队伍 / 070
  - 第七章 人性之善 / 076
  - 第八章 龙门山地质断裂带调查记略 / 081
  - 第九章 废墟上飘扬的五星红旗 / 087
  - 第十章 重建家园的思考 / 095

第二部 Chapter 2 重建 / 101

- 第一章 北川努力恢复常态 / 102
- 第二章 绵阳有座心灵花园 / 111
- 第三章 江油，受伤的李白在康复 / 123
- 第四章 疮痍，但不贫瘠 / 133
- 第五章 废墟上的太阳 / 145

第三部 Chapter 3 筑巢 / 157

- 第一章 婚姻急就章 / 158
- 第二章 废墟不相信眼泪 / 164
- 第三章 生活照常继续 / 170
- 第四章 地震：影响婚姻与家庭 / 187
- 第五章 震后结伴的半路夫妻 / 201
- 第六章 “空怀妈妈”与大山深处的灯光 / 204
- 第七章 特殊的重组家庭 / 213

后记 End / 227



## 第一部 Chapter 1 震撼

整个城市都在晃动，这里离城市建筑群体较远，算是比较安全了。河边人头攒动，聚在这里不下几千人，而且人越聚越多。男女老幼，伤残病孕，人群中各色人等都有。有的人赤身裸体从宾馆冲出来，仅披了条浴巾。

建筑物像影视中的摇摆镜头，来回晃动，并且不时传来墙体崩落的声音。有人在哭泣；有人表情麻木；绝大多数人表现出惶恐不安。

