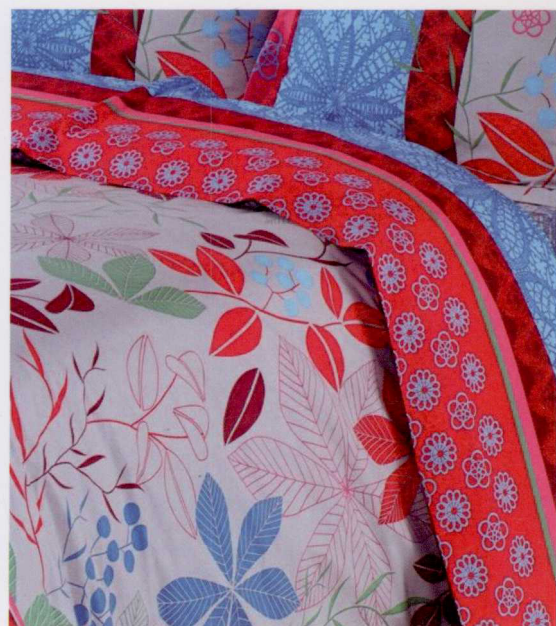


我的主题家居设计

THEME HOME DESIGN

绚丽色彩

SPLENDID COLOR



博凯文化 编著



用设计营造主题个性家居空间
开启绚丽色彩的主题家居生活
让平淡的家居生活魔术大变身

我的主题家居设计 绚丽色彩

THEME HOME DESIGN, SPLENDID COLOR

博凯文化 编著



图书在版编目 (CIP) 数据

我的主题家居设计 绚丽色彩/ 博凯文化编著. —天津:天津大学出版社, 2010. 11
ISBN 978-7-5618-3780-1

I. ①我… II. ①博… III. ①住宅—室内设计—图集
IV. ①TU241-64

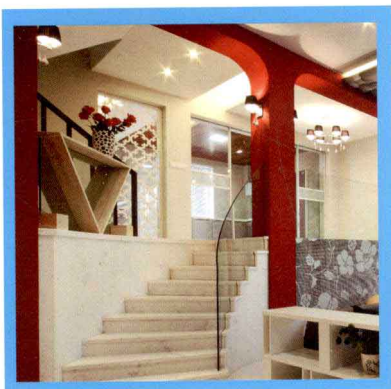
中国版本图书馆CIP数据核字 (2010) 第224820号

编 辑: 木子 陈静
美术编辑: 赵晓婵

组稿编辑 油俊伟
出版发行 天津大学出版社
出 版 人 杨欢
地 址 天津市卫津路92号天津大学内 (邮编: 300072)
电 话 发行部: 022—27403647 邮购部: 022—27402742
网 址 www.tjup.com
印 刷 北京信彩瑞禾印刷厂
经 销 全国各地新华书店
开 本 210mm×285mm
印 张 20
字 数 212千
版 次 2010年11月第1版
印 次 2010年11月第1次
定 价 140.00元 (全套5册)

目录 CONTENTS

绚丽色彩



4 沉稳咖啡色的高档住宅

10 白色主打的魅力样板房

18 色彩绚丽的田园家居

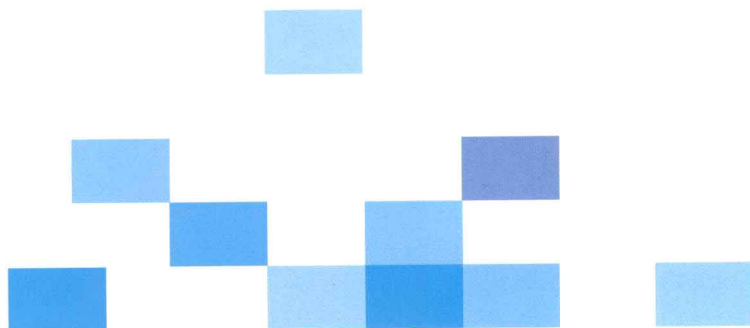
26 红色点缀的奢华别墅

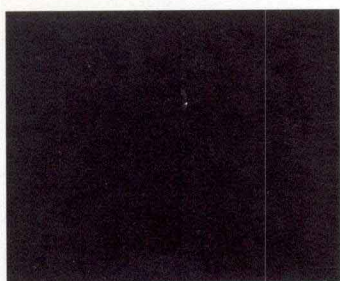
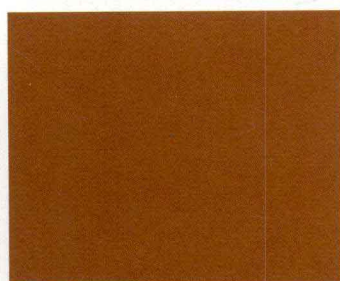
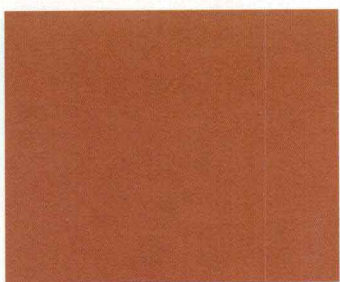
34 清爽宁静的蓝白空间

46 多姿多彩的异域空间

52 别样东南亚风情的家

58 我的主题家居设计——绚丽色彩





沉稳咖啡色的高档住宅

福清融侨国际公馆

Steady & Brown High-end Residence

项目名称: 福清融侨国际公馆
项目地点: 福州市福清
项目类别: 高档住宅
项目面积: 135平方米
完成时间: 2009年7月
设计师: 陈明晨、沈江华
设计公司: 鼎汉唐设计机构
摄影师: 周跃东





华丽的简约风格

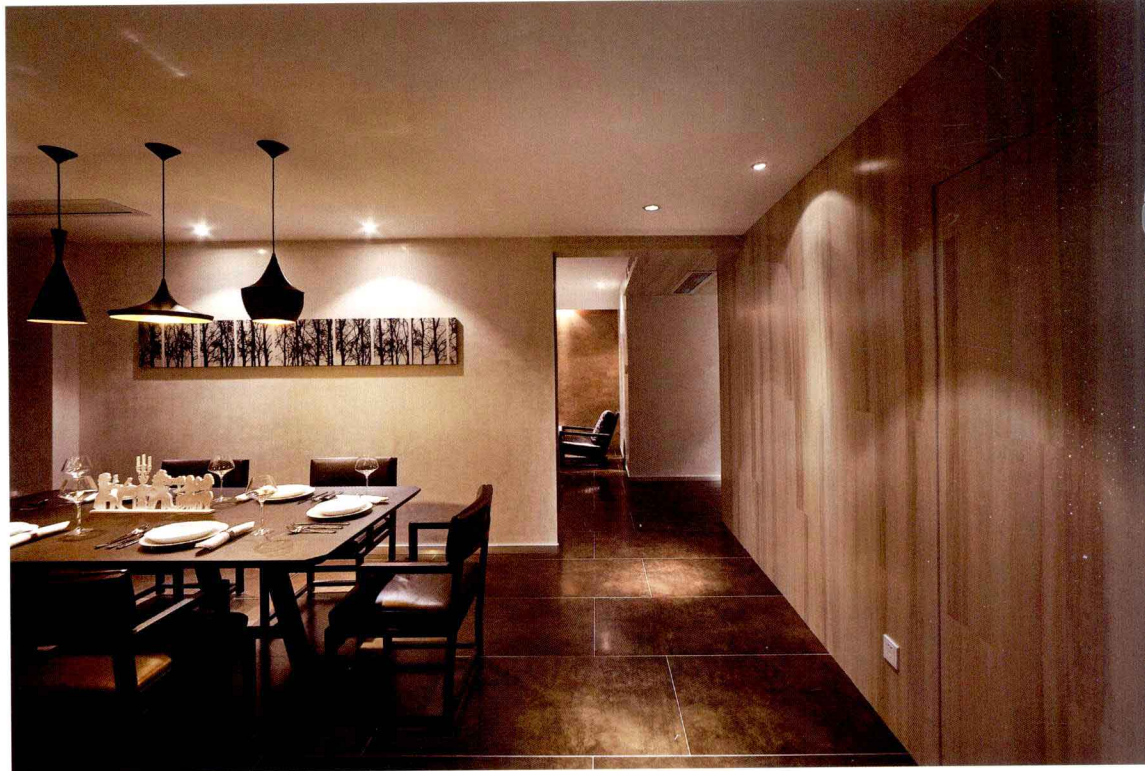
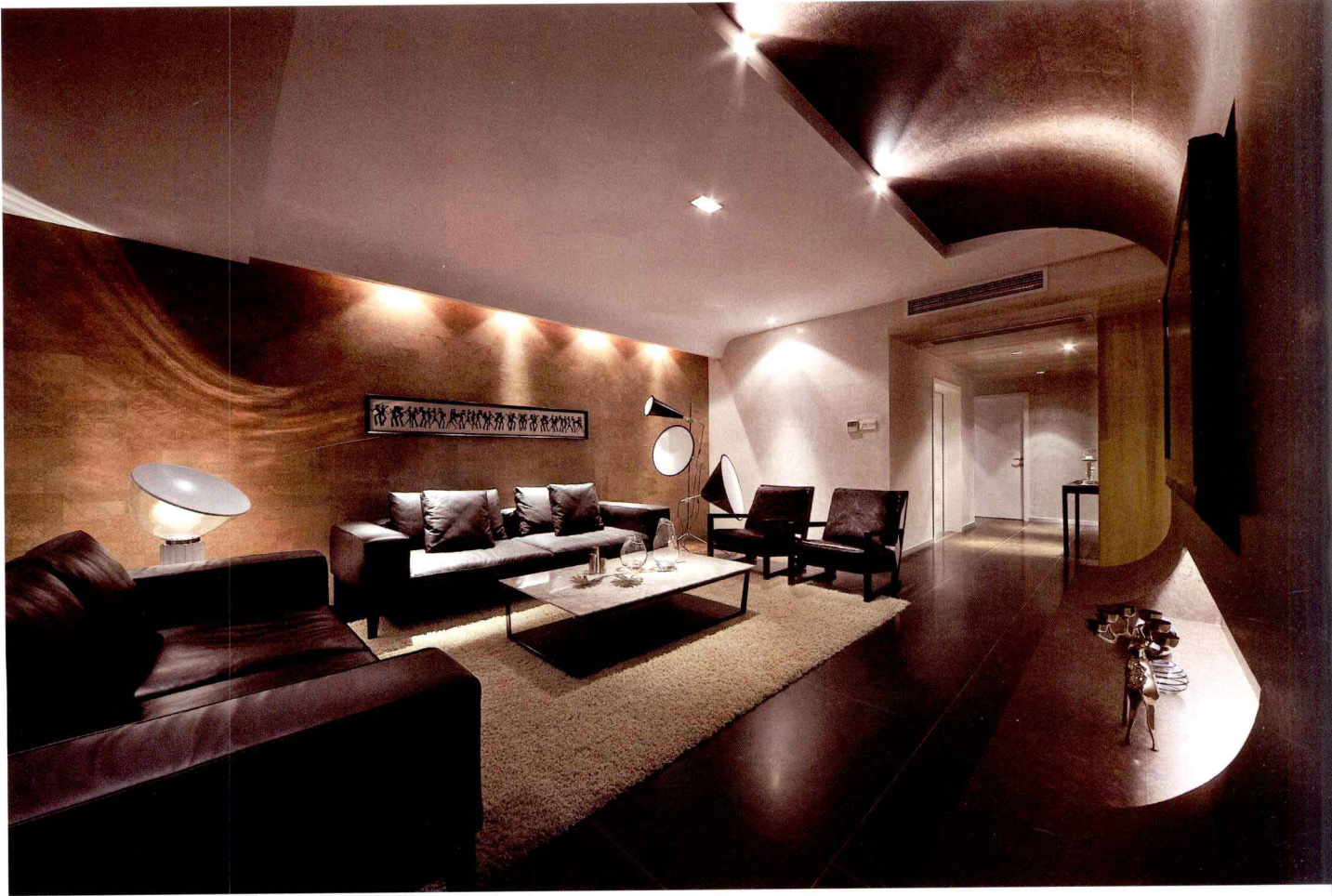
本案的设计采用的是简约的设计风格，室内整体色调以咖啡色为主题色，搭配米色及浅咖啡色作为过渡，使整个空间在沉稳的同时又不失和谐。大落地窗及飘洒窗帘的客厅空间，既可以通透，也可以封闭。质朴的深色沙发，配以上乘的质地与简约的设计，追求的是一种质朴而不粗糙，经典而不陈旧的都市风格。设计不一定要用复杂的造型、昂贵的材料才能凸显设计功力，只要抓住重点，就可以花小力气做大事情，一样可以营造出华丽的视觉效果，而且不流于俗套。

混搭家具凸显品味

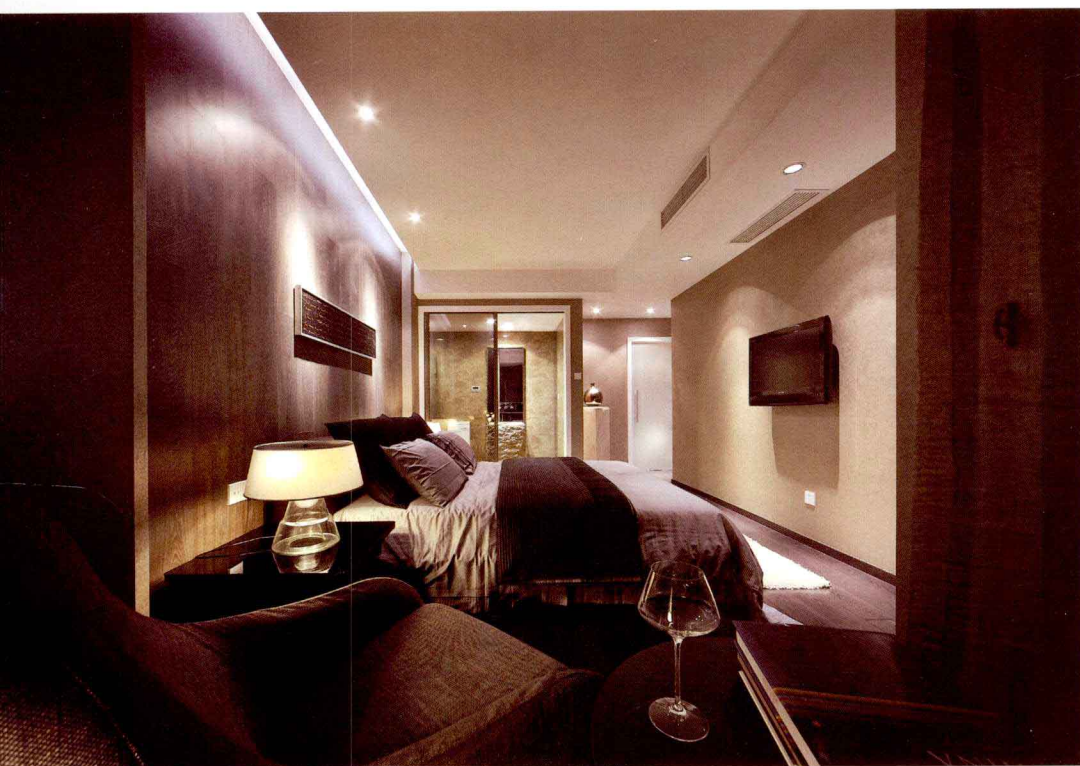
在家具配套上，设计师采用了混搭的手法。深色家具的使用在沉稳中体现个性与品位，还可以保持空间的宁静感。如果觉得空间显得冰冷，可以用一些带有温暖感的材料调节，如仿古砖、暖色系的木地板、地毯等。

立体光影营造独特气氛

灯光上，设计师采用点光源、面光源和线光源的有机结合，使空间更有层次，立体感更强。设计师利用光的明暗、方向性以及色温等特性，营造出了独特的气氛。灯光的变化似乎是在表达不同空间的情绪，有高亢的，有低沉的，也有似涓涓流水般温柔的。





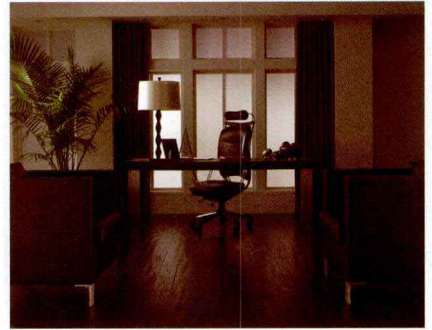


细腻材质更具亲和力
在材质上，自然肌理质感较强的软木、蒙托漆、金刚板等的使用，使室内空间在体现简约感的同时更具亲和力。这些材质色彩上与其他材料相互映衬，营造出恬静悠远的灰度空间，带来细腻雅致的感觉。



产品推荐

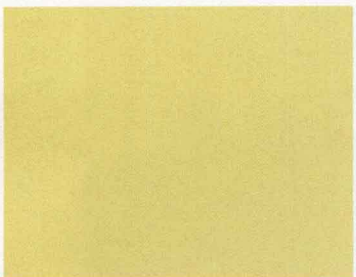
PRODUCTS
RECOMMENDED



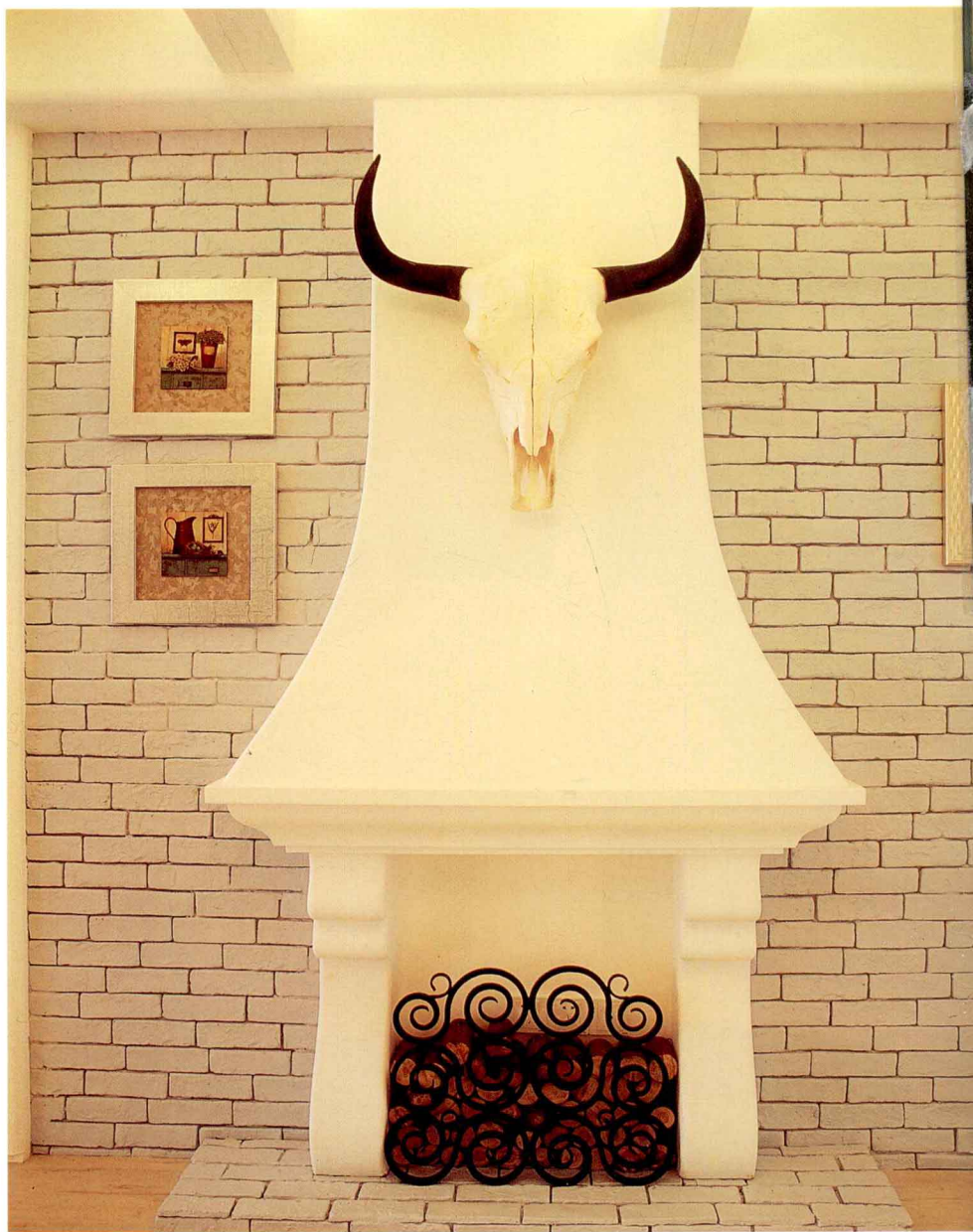
白色主打的魅力样板房

碧海富通城四期样板房

White-Oriented & Charming Model Room



项目名称：碧海富通城四期样板房
项目地点：深圳大铲湾
项目类别：样板空间
项目面积：95平方米
完成时间：2008年5月
设计师：林志辉
设计公司：香港毅思设计有限公司
摄影师：徐晖





家的舒适从材料开始

本案位于深圳大铲湾，拥有开阔的视野和优美的海景，风格定位为平和的地中海格调。纯净的白色为空间的主色调，搭配适当的蓝色，为我们营造了一个清新自然的居家氛围。在地面材料的选取上，设计师遵从了自然体验的基本原则，从入户花园的火烧岩地面的“硬”，到客餐厅的地胶板的“软”，再到书卧室的地毯的“柔软”，最后到主卧阳台的户外木的“微硬”，不同的质感给体验者带来不同的感受。





自然随意的客餐厅

为将更多的室外景观引入室内，在结合形体的基础上，设计师大量使用了镜面和通透的清玻璃隔断，无形中扩大了空间。客厅里舒适的白色布艺沙发和地毯、着色的文化石墙身、随意拼搭的木纹胶地板、油白的仿古木天花搭配造型丰富的铁艺灯饰、造型独特的壁炉以及大大小小的挂画，让人感觉自然随意。餐厅延续了客厅的色彩和设计风格，自然清新。





最佳观景的书卧空间

设计师将主卧室和书房合二为一。主卧背景墙上的铁艺饰品为空间增添了不少情趣，而书房的蓝色墙面为敞亮的空间带来更明朗的视觉效果。通透的设计让空间拥有了更多的光线。



修身养性的红酒房

红酒房的设计提高了生活的品质，设计师是想通过此设计提醒人们：生活除了工作、应酬之外，还应该停下来修身养性，远离外界的纷纷扰扰。



意境优美的卫浴空间

当你拖着疲惫的身体回到家中，在爬满海星、树影轻舞如同童话世界一般的卫浴间里泡个澡，你会顿感轻松爽快。

