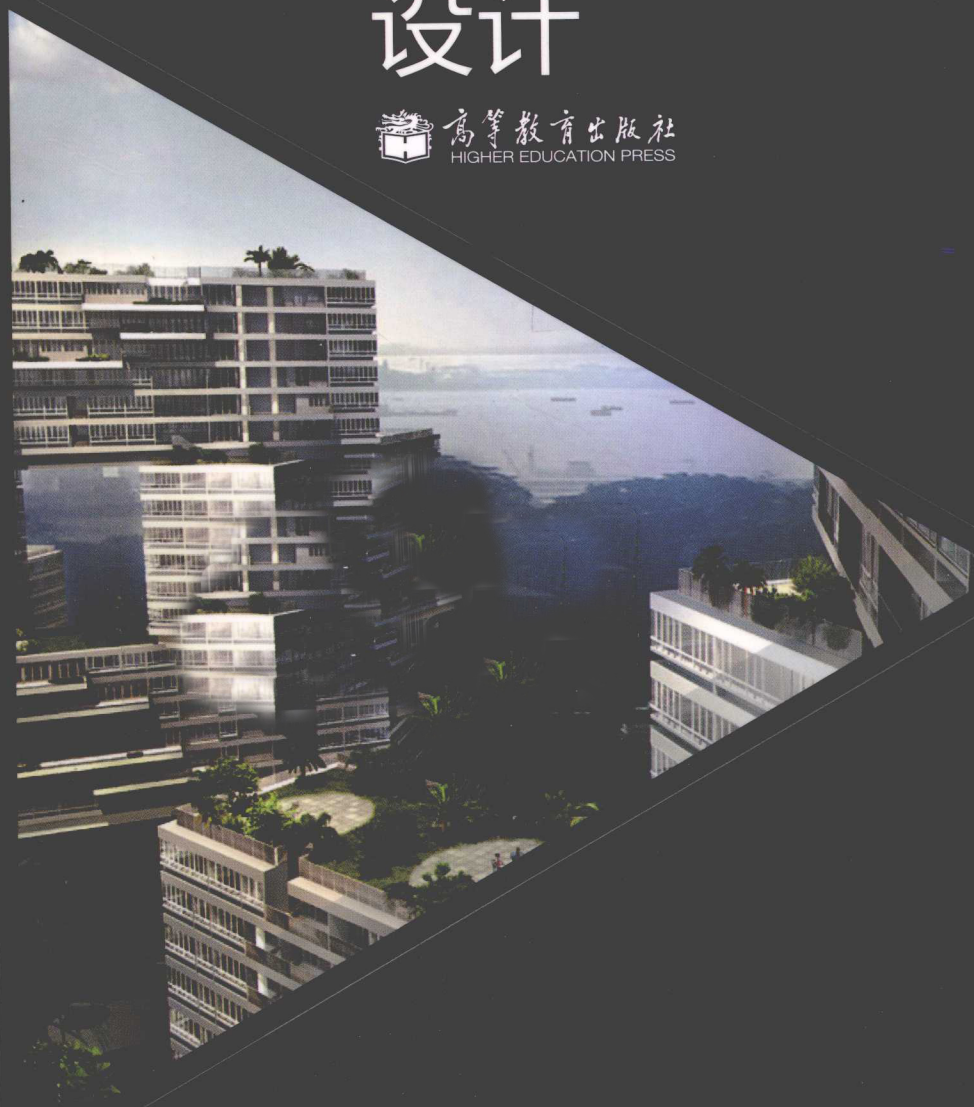


高等院校环境艺术设计系列教材

○ 主编 蔡 强

居住区景观 设计

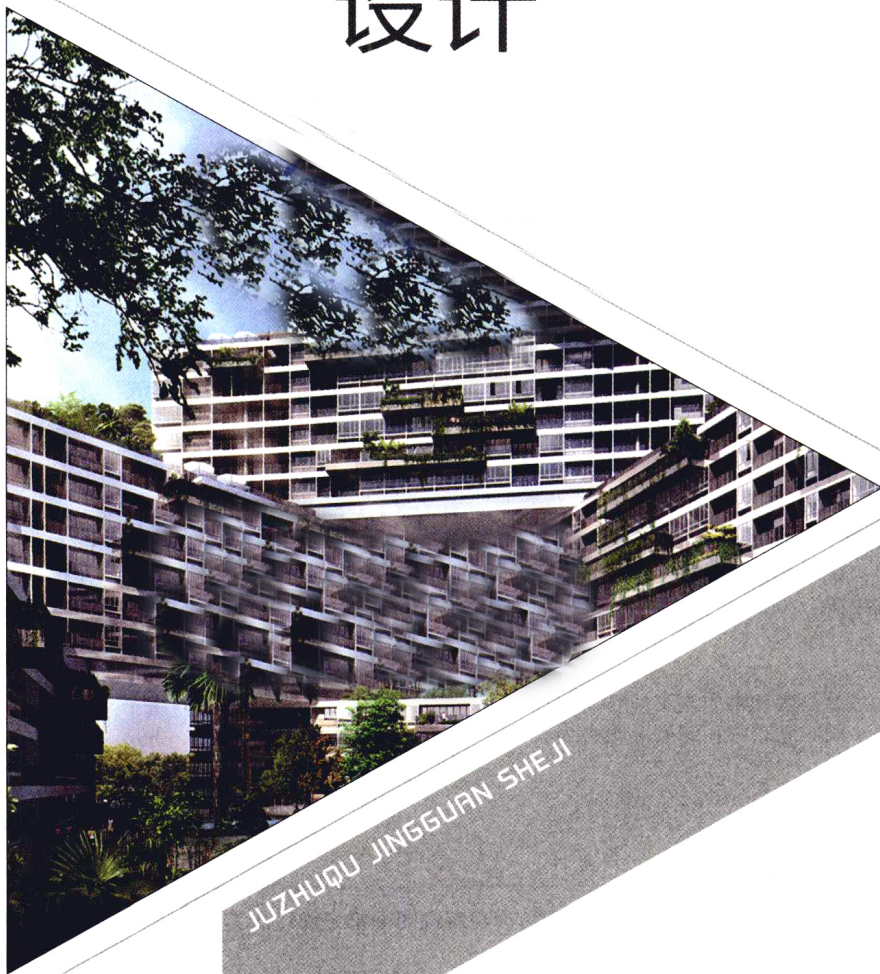
 高等教育出版社
HIGHER EDUCATION PRESS



高等院校环境艺术设计系列教材

○ 主编 蔡 强

居住区景观 设计



JUZHUYU JINGGUAN SHEJI

内容提要

本书从居住区景观设计的历史谈起,介绍了国内外居住区景观设计的现状及其所面临的问题。本书的主体内容是从居住区景观规划、居住区景观设计、居住区景观设计细部等方面入手介绍了居住区景观设计的方法及其所涉及的基本知识,并对居住区景观设计中的一般问题进行了总结和分析。为了使读者更直观、具体地理解居住区景观设计的方法与步骤,书的最后一章专门设置了居住区景观设计的案例。而其后所附的居住区景观设计案例评析,则希望能通过对现实地区的一些具体居住区环境景观设计的优缺点的分析,加深读者对居住区景观设计的理解并增强其分析能力。

本书适合高等院校景观规划与设计、风景园林、环境艺术设计及相关设计专业使用,也可以提供给相关从业人员参考使用。

图书在版编目(CIP)数据

居住区景观设计/蔡强主编. —北京:高等教育出版社, 2010. 11

ISBN 978 - 7 - 04 - 026219 - 3

I. ①居… II. ①蔡… III. ①居住区-景观-设计-高等学校-教材 IV. ①TU984. 12

中国版本图书馆 CIP 数据核字(2010)第 198271 号

策划编辑 梁存收 责任编辑 王慧敏 封面设计 王凌波 版式设计 范晓红
责任校对 刘 莉 责任印制 毛斯璐

出版发行 高等教育出版社
社 址 北京市西城区德外大街 4 号
邮政编码 100120

经 销 蓝色畅想图书发行有限公司
印 刷 北京中科印刷有限公司

开 本 787 × 1092 1/16
印 张 9. 25
字 数 170 000

购书热线 010 - 58581118
咨询电话 400 - 810 - 0598
网 址 <http://www.hep.edu.cn>
<http://www.hep.com.cn>
网上订购 <http://www.landaco.com>
<http://www.landaco.com.cn>
畅想教育 <http://www.widedu.com>

版 次 2010 年 11 月第 1 版
印 次 2010 年 11 月第 1 次印刷
定 价 32.00 元

本书如有缺页、倒页、脱页等质量问题,请到所购图书销售部门联系调换。

版权所有 侵权必究

物料号 26219-00

居住区景观设计

主 编 蔡 强

编 者 蔡 强 汪 杉 钱茂森

前 言

随着中国城市化进程的加快，城市居住区景观设计在不到20年的时间里获得了前所未有的发展空间，全国近千所高校都相继开设了景观设计相关专业。但我国目前的景观设计教育与国际的景观设计教育相比尚有差距，今后需要走的路还很长。实践证明，要保持居住区景观设计的可持续发展，提高行业的竞争力，必须抓住设计教育这条命脉，因为没有高水平的设计师，必然创造不出好的景观设计作品。

时代需要时尚观念，它为现代人提供了科学合理的生活方式。设计师首先要去观察和学习生活的细节，避开条件上的不便，创造出方便、实用的设计作品。从某种意义上讲，没有杰出的景观设计作品就不会有优秀的居住区景观工程，也就是说设计的好坏决定着景观工程的成败。

今天编辑出版高等院校环境艺术设计系列教材之《居住区景观设计》的目的，就是为让我们的景观设计教育尽早步入专业教学轨道提供一些参考，能够为规范、系统地开展专业教学提供方便。出版的另一目的是为方便与教育界同行进行交流，希望我们设计教育界的同仁能对本书的内容提出宝贵意见，为今后的总结和修订提供依据，并能使我们的设计教育能更快、更好地发展。

面对新时代设计教育的发展需要，追逐新的设计理念，迎接新形势下的挑战是我们的责任和义务。编写《居住区景观设计》教材是我们专业教学的需要，也是我们专业设计实践的需要，它能为现代人对生活环境的理解提供参考意义，同时也能成为专业设计的工具性书籍，供读者学习和研究。本书的出版希望能为目前全国高校景观设计专业课程教学带来方便。由于调研和编写时间的局限，难免会有疏漏乃至错误，希望读者指正。

本书能顺利的出版，首先应该感谢张绮曼教授的推荐和梁存收编辑的热情支持及鼓励，感谢姜雨彤、王航、李浩、孙良树等同志在资料收集方面给予的帮助，感谢深圳市懂景园林景观有限公司设计总监姜前勇先生对本

书精选案例的大力支持。回顾我们的编辑工作，虽然分工不同、环节不同，但目的只有一个，都希望能尽快把这本教材编写出与读者共享。大家克服工作中的各种困难，所有参编的同志都付出了不同程度的劳动，对此我心存感激！

蔡 强

2010年10月于深大设计部落

目 录

第一章 现代居住区景观设计概述 / 1

第一节 现代景观设计 / 1

- 一、现代景观设计的起源 / 1
- 二、现代景观设计界定与特点 / 3
- 三、几个相关概念比较 / 6

第二节 居住区中的景观设计现状及其发展趋势 / 7

- 一、居住区景观设计现状 / 7
- 二、居住区景观设计发展趋势 / 8

复习思考题 / 10

第二章 居住区景观规划 / 11

第一节 居住区景观规划概念、功能、原则 / 11

- 一、居住区景观规划的概念 / 11
- 二、居住区景观规划的功能 / 11
- 三、居住区景观规划的原则 / 11

第二节 居住区原有条件分析及其主题确立 / 12

- 一、地形、水体、建筑等 / 12
- 二、景观主题确立 / 15

第三节 居住区景观规划程序 / 20

- 一、居住区景观总体规划 / 21
- 二、居住区道路规划 / 21
- 三、居住区绿地规划 / 24
- 四、居住区公共绿地的设计形式 / 28

第四节 居住区环境配套设施 / 28

- 一、居住区公共服务设施 / 28
- 二、居住区综合公共设施 / 32

复习思考题 / 32





第三章 居住区环境景观设计 / 33

第一节 居住区景观设计的基本程序、内容及原则 / 33

- 一、居住区景观设计的基本程序 / 33
- 二、居住区景观设计的内容及原则 / 34

第二节 建筑小品及构筑物设计 / 35

- 一、主题形式确定 / 36
- 二、形态与语言表达 / 36

第三节 居住区水景设计 / 41

- 一、跌水、瀑布、水幕等 / 42
- 二、喷泉 / 43
- 三、泳池 / 44
- 四、溪流、戏水池 / 45

第四节 地面铺装 / 47

- 一、地面铺装的设计原则 / 47
- 二、地面铺装要素 / 48

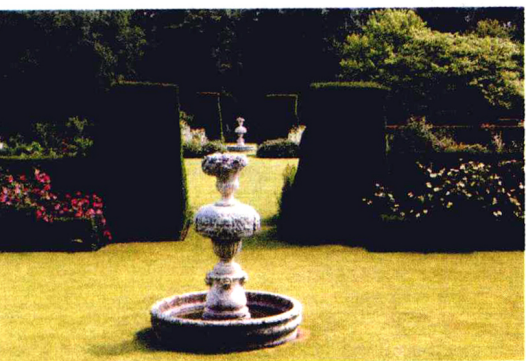
第五节 居住区植被 / 50

- 一、植被设计原则 / 51
- 二、植被设计要点 / 51

第六节 居住区景观户外开放空间 / 52

- 一、集会空间 / 53
- 二、休闲娱乐空间 / 54
- 三、创意空间 / 57

复习思考题 / 60



第四章 景观空间形态的设计方法 / 61

第一节 设计构思 / 61

- 一、确定主题 / 61
- 二、场地分析 / 61

第二节 平面布置法则 / 65

- 一、对称 / 65
- 二、均衡 / 66
- 三、自由式 / 66
- 四、分割构成 / 68

第三节 空间处理 / 69

- 一、围合 / 69
- 二、覆盖 / 69
- 三、架起 / 70
- 四、凹凸结构 / 71

第四节 设计深化 / 72

- 一、空间区分与细化 / 72
- 二、景观设计中的“四维空间” / 77

复习思考题 / 80

第五章 居住区景观细部设计 / 81

第一节 居住区导视识别系统设计 / 81

- 一、居住区导视识别系统内容 / 81
- 二、居住区导视识别系统设计原则 / 83

第二节 景观中艺术作品设计 / 84

- 一、户外空间的景观雕塑 / 84
- 二、开放区域的装置艺术 / 85

第三节 居住区环境照明设计 / 87

- 一、居住区环境照明分类 / 87
- 二、居住区环境照明设计方法 / 89

第四节 居住区无障碍设计 / 91

- 一、居住区无障碍使用系统 / 91
- 二、居住区无障碍引导系统 / 93

第五节 居住区便民设施设计 / 93

复习思考题 / 98



第六章 居住区景观设计评析 / 99

第一节 居住区设计案例解读 / 99

- 项目一、金鹰城·圣爵菲斯居住区环境景观设计 / 99
- 项目二、深圳鸣溪谷居住区景观设计 / 100

第二节 居住区景观设计评价 / 103

- 景观案例评价一、海岸风景与人工艺术的结合 / 103
- 景观案例评价二、居住区景观设计研究 / 107
- 景观案例评价三、深圳皇庭港湾小区景观设计 / 113
- 景观案例评价四、居住环境中的人性化设计 / 119
- 景观案例评价五、深圳居住区景观评价 / 124
- 景观案例评价六、半岛·城邦小区景观设计 / 128

复习思考题 / 132



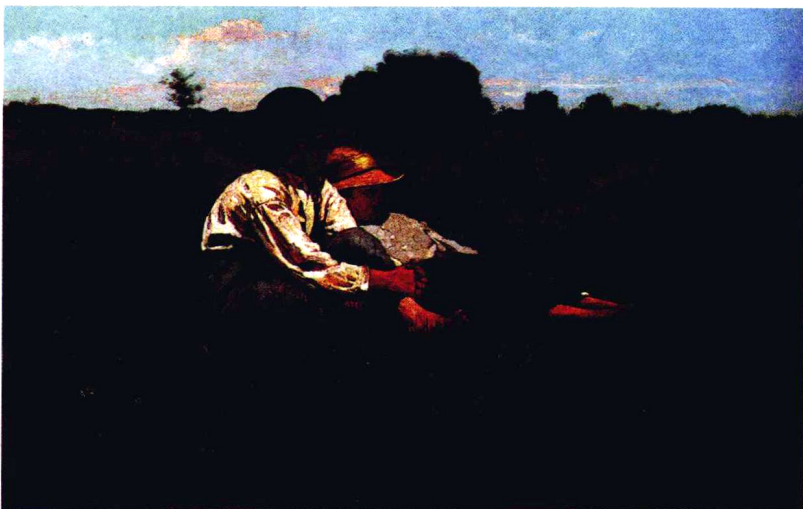
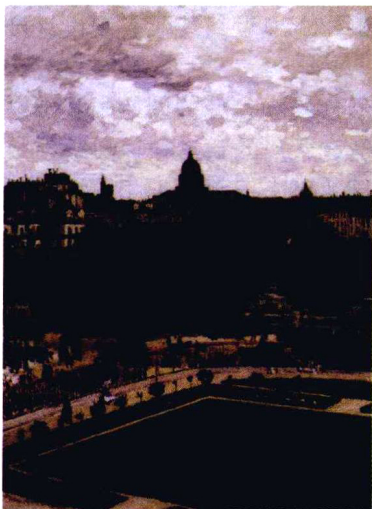
参考书目 / 133

第一章 现代居住区景观设计概述

第一节 现代景观设计

一、现代景观设计的起源

“景观”(Landscape)一词原意等同于“风景”和“景色”，而后从中又派生出了模仿自然景色的“风景画”及“庭院的布置”等含义(图1-1、图1-2)。



19世纪开始，西方城市的工业化发展非常迅速，使城市居住条件迅速恶化。刘易斯·芒福德的《城市发展史》详细地描述了当时欧洲的城市面貌：一个街区挨着一个街区，排列得一模一样；街道也是一模一样，单调而沉闷；胡同里阴沉沉的，到处是垃圾；没有一处供孩子游戏的场地和公园；居民们过着枯燥乏味的生活，当地的居住区也没有各自独特的内聚力。窗户通常是狭窄的，光照明显不足。缺乏阳光，缺乏清洁的水和植物，缺乏新鲜的空气和鲜花。

这些情况引起了城市规划师的高度重视，奥地利城市规划师卡米罗·西特在承认城市之美的同时，强调修建城市公园对于城市的健康和卫生所能带来的若干好处和积极意义；公园是使城市保持卫生的绿地，是城市的肺。

图1-1 法国城市花园
莫奈 1867

图1-2 草原上的男孩
温斯洛·荷莫 1874

面对城市聚居环境的恶化，郊区和村镇却成了人们心目中理想的居住环境，在那里可以呼吸新鲜的空气，享受属于家庭的正常生活，人们可以钓鱼、聚会、散步和参加户外运动。因此，如何改善城市居住环境、防止城市居民大量地涌入乡村，并能真正地保持城市和郊区的平衡与稳定，已成为城市规划学家面临的最为紧迫的问题。

霍华德在《明日的花园城市》中把“有机体或组织的生长发展都有天然限制”的概念引入了城市规划中来。他认为，城市的生长应该是有机的，一开始就应对人口、居住密度、城市面积等加以限制，特别是配置足够的公园、私人园地，并在城市周围设置一圈永久性的防护林及农田绿地，形成城市和郊区的永久结合，使城市如同自然环境一个有机体一样，能够协调、平衡、独立自主地再生发展。

在美国，城市的开敞空间也在被侵蚀，郊区的自然风光也同样吸引着城市居民。郊区墓园风景在19世纪中叶成为一种时尚。美国造园先驱唐宁（A. J. Downing）指出：“这些墓园对城市居民的吸引力在于它们固有的美和利用艺术手法和谐组织起来的场地。……这种景色有一种自然和艺术相统一的魅力。”^①文中他表达了对工业城市的逃避和突破美国方格网道路格局的意愿。根据自己的设计思路，他在新泽西公园的规划中设计了自然型的道路，住宅处于植被当中。这种所谓的城市—乡村连续体对20世纪现代景观设计产生了很大的影响。

在19世纪的自然主义运动中，出现了美国现代景观设计的创始人奥姆斯特德。他的景观设计实践使景观设计成为具有确定意义的新学科。奥姆斯特德和英国建筑师沃克斯合作设计的纽约中央公园（图1-3至图1-6）给城市中心和居民区提供了大片的绿地和休憩场所。在此之后，美国把公园建设当作促进城市经济和提供自然景色的一项有益活动，并因此兴起了城市公园运动，奥姆斯特德成为这场运动的领导人。这一时期规划设计的公园有布鲁克林的希望公园、芝加哥的城南公园、圣路易斯的森林公园、旧金山的金门公园，以及波士顿的福兰克林公园等。



▶ 图1-3 美国纽约中央公园平面图

▶▶ 图1-4 美国纽约中央公园局部建筑



^① 刘滨谊、周晓娟、彭锋，《美国自然风景园运动的发展》，载《中国园林》，2001年第5期。



图1-5 美国纽约中央公园 林立高楼中的城市绿肺，为钢筋混凝土丛林中的人们带来清新的休闲气息

图1-6 美国纽约中央公园 开阔的草坪为人们提供休息和放松的场所

总的来说，欧美的城市公园运动是现代景观设计的一个序幕，公园不再是为少数人服务，而是面向大众，并成为城市的新型景观。这类景观设计必须考虑更多的因素，包括功能与使用、行为与心理、环境艺术与技术等。对景观设计的研究也不仅仅是停留在风格、流派以及细部的装饰上，而是更强调其在城市规划和生态系统中的作用。

二、现代景观设计界定与特点

景观设计作为一门适应近代社会发展需要而产生的应用性学科，在国际上也不过一百年的历史，在中国更是处于起步阶段。由于对其起源和背景的认识尚有分歧。因此对景观设计的含义也是众说纷纭。地理学界把它作为一个地学概念，研究其气候、土壤、水文；环境学界认为它是个生态学名词，讨论工业社会对生存环境的影响；更有规划建筑界从传统的风景园林出发理解其在视觉美学上的意义，研究如何利用空间实体景物，根据美学规律创造赏心悦目的环境形象。

（一）现代景观设计界定

现在一般把景观设计分为广义的景观设计和狭义的景观设计。

1. 广义的景观设计

伊安·伦诺克斯·麦克哈格（Ian Lennox McHarg）认为，景观设计具有多学科综合的性质，是资源管理和土地规划的有力工具，他强调把人与自然世界结合起来去考虑规划设计问题。

约翰·奥姆斯比·西蒙兹（John Ormsbee Simonds）在《景观设计学——场地规划与设计手册》（*EarthScape: A Manual of Environmental*）^①中提到：“景观研究是站在人类生存空间与视觉总体高度的研究。”他认为，改善环境不仅仅是纠正由于技术与城市的发展带来的污染及其灾害，还应该是一个创造的过程，通过这个过程，人与自然和谐地不断演进。在它的最高层次，文明化的生活是一种值得探索的形式，它帮助人类重新发现人类自身与自然的统一。

刘滨谊认为，景观设计是一门综合性的、面向户外环境建设的学科，是

① [美]西蒙兹著，俞孔坚等译，《景观设计学——场地规划与设计手册》，中国建筑工业出版社2000年版。

一个集艺术、科学、工程技术于一体的应用型专业。其核心是人类户外生存环境的建设,故涉及的学科专业极为广泛,包括区域规划、城市规划、建筑学、林学、农学、地学、管理学、旅游、环境、资源、社会文化、心理等。^①

俞孔坚认为:“景观设计是关于土地的分析、规划、设计、管理、保护和恢复的科学和艺术。”^②景观设计既是科学又是艺术,两者缺一不可。景观设计师需要科学地分析土地、认识土地,然后在此基础上对土地进行规划、设计、保护和恢复。例如:国家对濒临消失的沼泽地的恢复,对具有生物多样性的湿地的保护,都属于景观设计的范畴。

广义的景观设计概念是随着人们对自然和自身认识程度的提高而不断完善和更新的。目前来讲,我们所说的景观设计主要包含规划和具体空间设计两个环节。

规划环节指的是大规模、大尺度上对景观的把握,具有以下几项内容:场地规划、土地规划、控制性规划、城市设计和环境规划。其中,场地规划是通过建筑、交通、景观、地形、水体、植被等诸多因素的组织 and 精确规划,使某一块土地满足人类使用要求,并具有良好的发展趋势。土地规划相对而言主要是规划土地大规模的发展建设,包括土地划分、土地分析、土地经济社会政策,以及生态、技术上的发展规划和可行性研究。控制规划主要是处理土地保护、使用与发展的关系,包括对景观地质、开放空间系统、公共游憩系统、给排水系统、交通系统等诸多单元之间关系的控制。城市设计主要是城市化地区的公共空间的规划和设计。例如:城市形态的把握、建筑师合作对于建筑面貌的控制,以及城市相关设施的规划设计(包括街道设施、标识),等等,以满足城市经济发展。环境规划主要是指某一区域内自然系统的规划设计和环境保护,目的在于维持自然系统的承载力和可持续发展。

景观设计中具体空间设计环节就构成了景观设计的狭义概念。

2. 狭义的景观设计

狭义的景观设计主要指场地设计和户外空间设计,是景观设计的基础和核心。狭义景观设计中的要素是:地形、水体、植被、建筑和构筑物,以及公共艺术品等。主要设计对象是城市开放空间,包括广场、步行街、居住区环境、城市街头绿地,以及城市滨湖、滨河地带等,其目的不但要满足人类生活功能、生理健康上的需求,还要不断地提高人类生活的品质,丰富人们的心理体验和精神追求。

(二) 现代景观设计的特点

工业化所带来的社会进步对政治、经济、文化、艺术等各个领域都产生了极其深刻的影响。景观的内容和形式也不可避免地发生了巨大的改变,严重的能源危机和环境污染使人们感受到了生存环境的威胁;都市的膨胀和人口的不断增长又使人们更加重视生活空间的质量;还有高科技的不断发展,迫使人们更希望保护人类、自然、文化的完整性。总而言之,人们期待着有

^① 刘滨谊,《现代景观规划设计》,东南大学出版社2005年版。

^② 俞孔坚,《景观:文化、生态与感知》,科学出版社2008年版。

一个协调、融洽的人居环境。

现代的景观设计与传统的风景园林的区别，就在于前者不仅仅以视觉美学为基础，而且还承担了刺激社会发展与进步的责任。具体来说，它具有以下的几个特征：

1. 强调精神文化

无论景观设计的内容如何，它最终总是通过一个宜人环境的形式来展示自己的成果，因此视觉上的要求依然是首要的。与建筑和规划比起来，景观更需要有精神文化内涵，因为建筑、规划是偏重于使用功能，偏重于解决人类生存问题。而景观所需要解决的是人类精神享受的问题。所以景观设计真正需要关注的不是生存所必需的形状、空间和形式，而是一种人的体验。所有具体的物体、空间、场所等都是帮助人们在特定的环境中产生某种体验。所以景观设计首先应该关注精神而非物质实体，确定环境的用途或希望达到的体验效果，其次才是对物体和空间形状的有意识的设计，以达到最好的服务表达功能。

2. 面向大众群体

现代景观已经没有了阶层的划分，景观也不再是只为特定群体服务的私家园林或皇家园林。现代景观要面对的往往是社会的大众群体，而传统意义上的园林应该考虑的是如何了解特定的使用对象的价值取向。随着时代的发展，景观的社会性成为首要任务，因此，为普通人提供实用、舒适、精良的生活环境才应该是景观设计师追求的出发点和最高境界。今天的景观设计师的工作更多的是在治疗城市疮疤，用景观的方式恢复地区活力。

3. 作为城市设计的重要组成部分

今天，从传统的花园、庭院到城市广场、街头绿地、大学校园、公司园区、自然保护区等都已成为景观设计师的工作范围。景观已不可避免地与自然、城市、建筑联系在一起。景观设计师的任务是尽力将景观融入城市，从而改善城市的生态环境和视觉环境。实践证明，景观的建造，可以刺激和促进城市各方面的进步与发展。例如：德国鲁尔区的国际建筑展艾姆舍公园，就属于成功地通过城市设计和景观设计，把一个已经衰落的废弃工业区，重新恢复成了一个富有吸引力的区域中心的典范。

4. 面向生态保护

随着现代环境意识运动的发展，环境生态保护意识已注入现代景观设计中，它倡导能源与物质的循环利用和场地的自我维持，并主张发展可持续的处理技术等。生态学的引入，使景观设计的思想和方法发生了重大转变。生态原则在设计中的表现形式是多方面的。例如：德国的海尔布隆市砖瓦厂公园充分利用了废弃材料，使旧设施最大限度地得以回收；而美国的亚利桑那海军博物馆则充分利用原有的建筑和废旧船只，减少对土地的占用；在德国的杜伊斯堡风景公园的设计中，设计者通过具体的设计，使景观本身收集雨水并能合理地进行调配，用于清洁和植物灌溉。这种设计减少了水资源消耗，收到了非常好的效果，成为景观设计生态性的典范。

5. 面向现代建筑的现代景观设计

城市的发展、人口的膨胀和人们对生活质量要求的不断提高，对景观

设计提出了更高的要求。在“寸土寸金”的城市地带、在鳞次栉比的建筑群中有机地进行景观设计，并能最大限度地满足建筑功能及人们视觉感受的要求，使建筑与景观相辅相成、有机统一，是景观设计师面临的空前的挑战。建筑设计通过现有的技术手段（诸如落地窗、大阳台）来提供视野，而景观设计则通过建筑之间的有限地域、屋顶等进行设计，通过点、线、面相结合的手法满足每一个使用者的要求。在当代城市中，合理的建筑设计与景观设计是城市可持续发展的重要组成部分。（图1-7至图1-10）



▲ 图1-7 现代休闲景观

▼ 图1-8 现代景观局部

▶ 图1-9 现代城市景观

▶▶ 图1-10 现代城市水景观局部



三、几个相关概念比较

（一）景观设计和造园

这两个概念至今仍然被许多非专业人士甚至专业人士相混淆。造园多是为了满足少数人的欣赏目的，不具备公众观赏性，相比之下现代景观设计更强调大众性和开放性。另外，造园的设计规模往往局限在一定的区域内，往往是建筑的周边区域，虽然少数特例如皇家园林和寺庙园林具有相当于现代公园的规模，但其功能的复杂性和对于城市的作用却不能和现代景观设计相比。景观设计师通过对现有土地的规划设计，使其改良以适应人类的不同需求，其对象是多样的，包括：城市公共空间、风景区，甚至于整个城市和区域范围内的绿地系统和生态系统。其所包含内容之繁杂、知识之多样非传统的造园学所能胜任。准确地说，造园应该是景观设计的分支，是针对小规模场地的详细设计，是整个景观设计流程中的最后细节成果的体现。

（二）“环境艺术设计”和“景观设计”

“环境艺术设计”是一个较为宽泛的概念。总的来说，环境艺术设计包含所有人工环境设计，但目前我国很多艺术院校开设的环境艺术课程中，主要包括室内设计和室外环境设计。作为艺术设计的一个分支，室外环境设计是泛指对所有建筑外部空间的空间进行的环境设计，具有较多艺术创作的成分；而“景观设计”是以规划设计为手段，集土地的分析、管理、保护等众多任务于一身的科学。从这个意义上来说，环境艺术设计中的室外环境设计是景观设计和艺术设计的交集学科。

第二节 居住区中的景观设计现状及其发展趋势

居住区是人居环境最直接的空间，随着社会经济的发展，城市人有1/2甚至2/3的时间花费在居住区中，居住区环境景观质量直接影响人们的心理、生理以及精神生活。随着城市化进程和城市居住区开发建设的加快，人们的生活方式也在发生着变化，对居住空间和环境景观的舒适性也都提出了较高的要求。选择适宜的居住环境，已成为人们生活中的首要目标。因此，创造有吸引力的居住区环境，探索现代居住区景观的特征及其发展趋势显得尤为必要。

一、居住区景观设计现状

作为人类生存与发展的立居基地，居住区的空间构成和环境特点，是随着人类社会经济文化的发展、生活理念的变化、环境意识的整体增强而发展变化的。营造高品质的居住环境是当今居住区规划理论与实践非常重要的环节。表现在：一方面，景观设计已不是房产开发的附属品，而已成为房产增值的重要途径，房产开发程序经历了从初期的“容积率至上”到后来的“建设先做，环境补救”，直到现在的“环境当先，建筑跟后”的演变过程；另一方面，人们选房时，除了考虑房型、居住区外部环境（交通、教育、购物、文化及卫生设施）之外，居住区环境已成为决定购房的因素之一。目前居住区环境从设计理念到营造手段都取得了长足的进步，但纵观近年来居住区景观设计及环境建设，仍存在以下一些问题。

（一）缺少人文关怀

当前，许多居住区的环境建设，主要停留在绿化量的控制上，而对居民的行为活动规律和心理等方面的需求缺乏细致的研究，对人们的健康、娱乐、体育、文化等设施和活动场地及游憩项目研究不够，重视空间的形式和规模，轻视环境的品位，没有把“人”的需求放在第一位，设计缺少人情味。表现在景观设计上，较多从环境的空间及形态组织上去追求变化、寻求新意；注重构图，在材料和色彩上寻求变化，出现了过于强调形式的潮流。这些表面化和图形化的设计，缺少亲切、贴近的情感投入。

（二）忽视场所、地域精神，缺乏个性特色

任何地方，在长期生态力量的综合作用下，都会形成本土的、鲜明的特

征,成为其独特的视觉资源,形成一种独一无二的场所精神。具体表现在景观设计中,应强调对其周边环境和原有地形地貌的尊重。而这一点在居住景观设计中表现得还不够,不能充分发挥应有的资源优势,诸如填埋基地中原有水体、挖掉山体的现象极为常见。

同时,作为城市整体环境一部分的居住环境,研究发掘其深层文化内涵,是居住区景观设计中经常被忽视的问题。居住区环境特色的创造不应脱离城市文化环境和周边自然环境。然而在许多居住区环境规划中,地域特色、周边环境等没有得以继承和发展,使得居住区环境缺乏个性特色。

(三) 软质景观与硬质景观严重失衡

许多居住区运用了大量亭台楼阁、假山叠石等无生命的景观,使软质景观和硬质景观的比例严重失衡。这些片面追求硬质景观的园林设计,只考虑了硬质景观的豪华、气派,迎合开发商的盈利心态,而没有从保护环境、改善生态的角度,对植物进行合理的配置;也没有从提升品质的角度去设计,更没有从城市绿色空间应具有多样化功能的角度去思考。其结果,使人们所期望的自然环境和宁静惬意的社区氛围不能实现。

(四) 盲目追求景观化、大型化、豪华化,缺少细节处理

当前居住区环境建设出现了从早期极端的不重视景观到目前过度重视景观的现象:在景观设计中,出现了过于强调景观化和追求视觉效果的主流;过度强调平面构图,忽视立体空间;过分追求观赏性,忽视功能要求;过度运用硬质景观,忽视软质景观(植物)在造园中的功能;偏重于塑造大尺度、豪华的人工观赏空间,追求气派和宣传效果,而缺乏宜人小尺度空间、邻里交往空间以及景观的细节处理,具体体现在界面处理和小品设计的原创性及文化内涵的考虑上。如,它们与周围建筑群及环境的关系,其中包括色彩、形体关系等方面,缺乏研究。

二、居住区景观设计发展趋势

(一) 回归自然,追求景观设计的生态性

现代化的城市进程,加大了高层建筑的建设密度,人们的视线受阻,空间感受十分压抑;人们在选择居住地时,除了考虑户型、使用面积和交通条件外,也在关注大空间、高通透性、自然化程度较高的环境处理。因此,景观设计应强调自然性、生态性和实用的创新性。

(1) 应充分考虑当地的生态环境特点,利用基地特色,对原有土地、植被、河流等要素进行保护和利用,注重对地形地貌的利用。

(2) 对自然的再创造过程,要在充分尊重自然生态系统的前提下,发挥主观能动性,合理地规划人工景观,使每一种景观的创新、创造都与生态原则相吻合,体现出形式与内容的和谐一致。

(3) 在材质使用上,应尽量少用人工构筑物和硬地,加强软质景观(植物)的营造,满足人们回归自然的渴望;各种空间设施的设置、材料质感的应用和景观的建设效果,应充分考虑人们常常会钟情于自然的心理需求。如,硬质铺地尽可能采用嵌草铺装,增加绿地面积;休闲座椅与植物种植池