

张志敏 编著 殷广顺 校阅

中炮过河车 对 屏风马平炮兑车

人民体育出版社

中炮过河车 对屏风马平炮兑车

张志敏 编著
殷广顺 校阅

人民体育出版社

图书在版编目(CIP)数据

中炮过河车对屏风马平炮兑车 / 张志敏编著. -北京: 人民体育出版社, 2011.

ISBN 978-7-5009-3884-2

I. 中… II. ①张… III. ①中国象棋-布局(棋类运动) IV. ①G891.2

中国版本图书馆 CIP 数据核字(2010)第 062103 号

*

人民体育出版社出版发行
三河兴达印务有限公司印刷
新华书店经销

*

850 × 1168 32 开本 11.5 印张 260 千字
2011 年 1 月第 1 版 2011 年 1 月第 1 次印刷
印数: 1--5,000 册

*

ISBN 978-7-5009-3884-2

定价: 24.00 元

社址: 北京市东城区体育馆路 8 号 (天坛公园东门)

电话: 67151482 (发行部) 邮编: 100061

传真: 67151483 邮购: 67118491

(购买本社图书, 如遇有缺损页可与发行部联系)

编辑的话

在各类象棋赛事和广大象棋爱好者对弈中，中炮过河车对屏风马平炮兑车这种布局都是运用最多的。了解其中的变化，甚至熟练掌握一些常用的套路，无疑将在很大程度上提高胜率。因此，在象棋布局类书籍中，介绍、研究这个布局体系的也相对多些。

人民体育出版社作为体育专业出版社，曾出版过多种象棋书籍。由张志敏编著、殷广顺校阅的《中炮过河车对屏风马平炮兑车》一书，虽分类不一定科学、论述有待严谨，但无论从资料的丰富性、真实性、现代性还是从写作态度上说都难得一见，尤其是书中披露了大量有助于争胜的“秘密武器”，故愿向读者推荐。

如果说不足，就是在分析着法得失的时候，因借鉴了很多对局资料 and 他人成果，不时以对局评注者的姿态出现。不过这点瑕疵，难掩全书实实在在地逐一道出真情的光彩。

前 言

随着棋类活动的发展，象棋布局在总结前人成果的基础上，不断推陈出新。中炮对屏风马，构成了现代象棋开局的主流，使用率极高。此类布局，最早见于明代出版的《适情雅趣》《橘中秘》等古谱。数百年来，经过历代棋手的实战运用，不断有所创新，使其变化日益丰富、阵式繁多。本书历经一年多的时间，搜集了大量名手对局和资料以及大师们的见解，加以整理、归类并反复验证、总结，就中炮过河车对屏风马平炮兑车的攻防战术及其变化作专题分析。

中炮过河车对屏风马平炮兑车的布局特点是：先手方主动进攻，而后手方则在固守中伺机反击，局势复杂多变。先手当头炮主攻中路，但是由于炮占据中位，双相不能连环，成为弱点，后手方则抓住这一弱点。平炮兑车，兑则平稳，红方略有利先行之利，但难有建树；避兑则演变成炮攻中路、马击侧翼的局面，二者各有千秋。此布局发展至今，其战略战术的发展已趋向于刚柔并济，孰优孰劣仍无定论。从而激发了人们对这一布局不断进行探索与研究的兴趣。

本书在编写过程中，得到了殷广顺老师的大力帮助。对他精湛的棋艺以及追求完美的品格，深感敬佩。

由于水平有限，书中难免不妥之处，敬请批评指正。

编著者

2010年元月于北京

目 录

第一章 红方兑车	(1)
第一节 黑方右炮过河	(1)
第1~4局	(1)
第二节 黑方进左马	(11)
第5~6局	(11)
第二章 红方五七炮	(16)
第一节 黑退窝心马对红炮打中卒	(16)
第7局	(16)
第二节 黑退窝心马对红退车吃卒	(20)
第8~9局	(20)
第三章 红方五六炮	(25)
第一节 黑方补右士	(25)
第10局	(25)
第二节 黑方抢出右直车对红升边车	(27)
第11~13局	(27)
第三节 黑方抢出右直车对红冲中兵	(34)
第14~17局	(34)

第四节 黑方骑河车捉兵	(45)
第18局	(45)
第五节 黑方退窝心马对红炮击中卒	(49)
第19~20局	(49)
第六节 黑方退窝心马对红起左横车	(52)
第21局	(52)
第七节 黑方退窝心马对红退车吃卒	(54)
第22~24局	(54)
第四章 红方急进中兵	(62)
第一节 黑退窝心马	(62)
第25局	(62)
第二节 黑补士象	(66)
第26局	(66)
第三节 红进左马对黑补士	(68)
第27~28局	(68)
第四节 黑弃7卒对红进兵吃卒	(73)
第29~32局	(73)
第五节 黑献7卒	(80)
第33~34局	(80)
第六节 黑续进7卒	(87)
第35局	(87)
第七节 黑续进7卒车进二路	(89)
第36~52局	(89)
第八节 黑弃7卒先进二路车	(130)
第53~56局	(130)

第九节 黑弃7卒后补象	(137)
第57局	(137)
第十节 红平七路炮对黑补士	(140)
第58~60局	(140)
第五章 红方七路马	(149)
第一部分 黑方起横车	(149)
第61~74局	(149)
第二部分 红方进七路马盘河	(180)
第一节 黑补右象	(180)
第75~77局	(180)
第二节 黑补左象	(188)
第78局	(188)
第三节 黑进外马	(192)
第79~81局	(192)
第四节 黑骑河车捉马	(199)
第82~89局	(199)
第五节 黑弃7卒	(218)
第90局	(218)
第三部分 红方五九炮	(220)
第一节 红炮击中卒	(220)
第91~102局	(220)
第二节 红炮击边卒对黑冲7卒	(247)
第103~106局	(247)
第三节 红炮击边卒对黑进炮打兵	(256)
第107局	(256)

第四节 红双车过河	(260)
第 108 ~ 110 局	(260)
第五节 红先退窝心马缓进车	(266)
第 111 ~ 115 局	(266)
第六节 红进肋车捉炮	(276)
第 116 ~ 127 局	(276)
第七节 红退肋车巡河	(309)
第 128 局	(309)
第八节 冷战布局	(313)
第 129 ~ 133 局	(313)
第六章 红方进边马	(325)
第一节 黑车骑河捉兵	(325)
第 134 ~ 140 局	(325)
第二节 黑进车二路	(342)
第 141 ~ 143 局	(342)
第三节 其他变例	(349)
第 144 ~ 149 局	(349)

第一章 红方兑车

中炮过河车对屏风马平炮兑车，红方选择车二进三兑车，过去认为使先手效率降低，变化相应减少，所以使用的人、研究的人越来越少。但是随着时代的发展以及象棋水平的不断提高，人们对象棋的研究越来越深入，使得这类布局变化近年来又有了一定的发展。本章对此局势列举6局，加以探讨。

第一节 黑方右炮过河

第1局

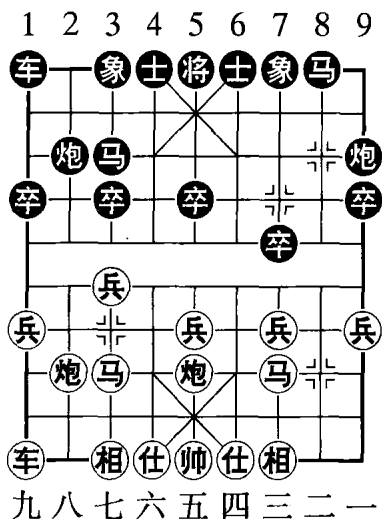
1. 炮二平五 马8进7
2. 马二进三 车9平8
3. 车一平二 马2进3
4. 兵七进一 卒7进1
5. 车二进六 炮8平9
6. 车二进三

红方兑车是一种选择。如改走车二平三压马，保持复杂的棋局变化，则成为现代布局体系中的主流，有关变化详见其他章节。

6. …………… 马7退8 7. 马八进七 (基本图一)

7. …………… 炮2进4 (图 1-1)

黑方进炮是一种积极的反击手段。



基本图一

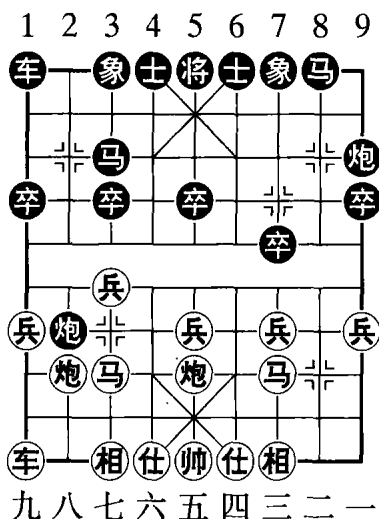


图 1-1

如图 1-1 形势，红方主要有马七进六和兵五进一两种走法。有关兵五进一的变化将在第 2~4 局中介绍。

8. 马七进六

红方进马威胁黑方过河炮，是早期的走法。

8. …………… 炮2平7 9. 相三进一

飞边相必然。红方如改走马三退五，则车1平2，车九平八，车2进4，兵七进一，车2平3，马六进五，马3进5，炮五进四，马8进7，炮五退二，炮9进4，炮八平四，炮9平5，马五进四，车3进3，炮四平六，卒7进1（如车3平

4, 则马四进五, 再马五退七抽车胜), 黑方优势。

9. …………… 车1平2

(图1-2)

如图1-2形势, 红方主要有车九平八和炮八平七两种着法。

一、车九平八着法

10. 车九平八 车2进5

黑方亦可改走车2进4巡河, 以下兵七进一, 车2平3, 马六进五, 马3进5, 炮五进四, 马8进7, 炮五退一, 车3平2, 黑方满意。

11. 马三退五 马8进7

黑方亦可改走炮7平1, 以下车八平九, 炮1平3, 炮八平六, 象7进5, 黑方满意。

12. 马五进七 车2退2

13. 炮八平九 车2进6

14. 马七退八 炮9进4

15. 马八进七 炮7进1

至此, 双方均势。

二、炮八平七着法

10. 炮八平七 马8进7

11. 车九进一 车2进5

12. 相七进九 卒3进1

13. 炮七进三 象3进5

14. 炮七进一 炮7平1

15. 车九平二 炮1平2

16. 车二平七

红方如改走车二平八拴链, 则车2平3, 车八进二, 车3平4, 黑方优势。

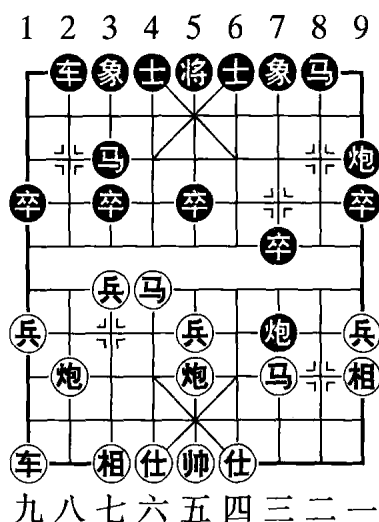


图1-2

16. …………… 炮2进3 17. 车七退一 炮2退2
 18. 车七平八 炮2退1 19. 兵七进一 车2平4
 20. 车八进三 象5进3
 双方兑子后，黑方多卒占优。

第2局

1. 炮二平五 马8进7 2. 马二进三 车9平8
 3. 车一平二 马2进3 4. 兵七进一 卒7进1
 5. 车二进六 炮8平9 6. 车二进三 马7退8
 7. 马八进七 炮2进4 8. 兵五进一 炮9平5

黑方还架中炮，是针对性较强的走法。黑方如改走士4进5，则马七进八，象3进5，兵九进一后再车九进三捉炮，红方先手。

9. 马七进八 车1平2 (图2)

10. 炮五退一

红方如改走马八进七，则炮2平3，马七进五，象3进5，炮八平七（如炮八平六；则士4进5，车九进一，车2平4，炮六平九，车4进5，车九平八，车4平3，黑方较好），马8进7，兵七进一，象5进3，炮七进三，象7进5，炮七进一，车2进3，炮七退二，红方虽然得象，但子力出动缓慢，黑方较好。

红方又如改走仕六进五，则车2进4，相七进九，卒3进1，车九平七，卒3进1，车七进四，马3进4，炮五进四，士6进5，炮五退一，马4进2，相三进五，车2退1，车七平八，车2进2，炮八进二，将5平6，双方均势。

如图 2 形势，红方退炮是保持先手的新着。

10. …………… 车 2 进 4

黑方如改走炮 2 平 5，则马三进五，车 2 进 5，炮八平五，车 2 退 1（如车 2 进 1，则兵三进一，卒 7 进 1，兵五进一，卒 5 进 1，马五进三，红方先手），车九进二，马 8 进 7，车九平六，马 7 进 6，车六进五，马 3 退 2，兵三进一，士 6 进 5，车六退四，马 2 进 3，兵三进一，马 6 进 5，车六平五，车 2 平 7，车五平四，车 7 进 5，车四进三，车 7 退 4，兵五进一，卒 5 进 1，车四平七，红方先手。

11. 相七进五 车 2 平 4

黑方如改走卒 3 进 1，则车九平七，卒 3 进 1（如象 3 进 1，则兵五进一，红优），车七进四，马 3 进 4，炮五平七，炮 5 平 2（如象 3 进 1，则炮七平八，黑方失子），炮七进八，士 4 进 5，炮七平九，后炮进 3，车七进五，士 5 退 4，车七退六，车 2 退 4，车七平八，车 2 平 1，炮八进二，红方优势。

12. 车九平七 车 4 进 3 13. 炮八退二 马 8 进 7

14. 马八进七

至此，红方先手。

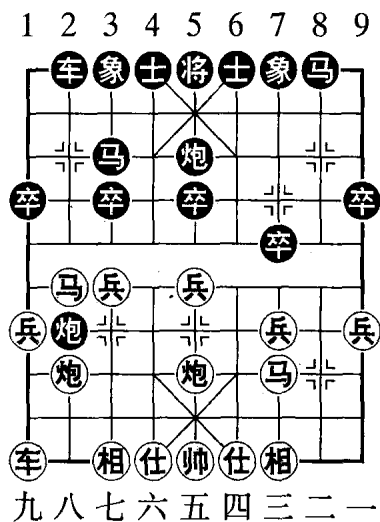


图 2

第3局

1. 炮二平五 马8进7
2. 马二进三 车9平8
3. 车一平二 马2进3
4. 兵七进一 卒7进1
5. 车二进六 炮8平9
6. 车二进三 马7退8
7. 马八进七 炮2进4
8. 兵五进一 炮9平5
9. 马七进八 士4进5

补士巩固中路，稳健之着。黑方如改走炮5进3吃兵打将，则红方马三进五邀兑，红方先手。

黑方又如改走车1平2亮车，红方有以下两种走法：①马八进七，炮2平3，马七进五，象3进5，炮八平七，马8进7，兵七进一，象5进3，炮七进三，象7进5，炮七进一，双方互有得失。②炮五退一，车2进4（如炮2平5，则马三进五，车2进5，炮八平五，车2进1，兵五进一，卒5进1，马五进六，红方先手），相七进五，车2平4，车九平七，车4进3，炮八退二，红方先手。

10. 马八进七 炮2平3

平炮打马正着。黑方如改走炮5进3打将，则马三进五，卒5进1，马七退五，炮5进2，相七进五，马3进5，仕六进五，象3进5，后马进六，车1平4，马六进八，马8进7，车九平七，炮2平5，车七平六，红方先手。

黑方又如改走马8进7，则兵七进一，红方先手。

11. 马七进五

红方如改走兵七进一，则车1平2，车九平八，炮5进3，马三进五，车2进5，另有变化。

11. …………… 象3进5

12. 兵九进一 (图3)

车1平4

如图3形势，红方冲边兵，准备车九进三捉炮开动主力；黑方平肋车，制定出了一个遥远的弃子夺先计划，从而牢牢地控制了局面，这是高水平的构思。

黑方如改走车1平2，则车九进三，车2进7，车九平七，车2退3，炮五平九，马8进7，相三进五，红方占优。

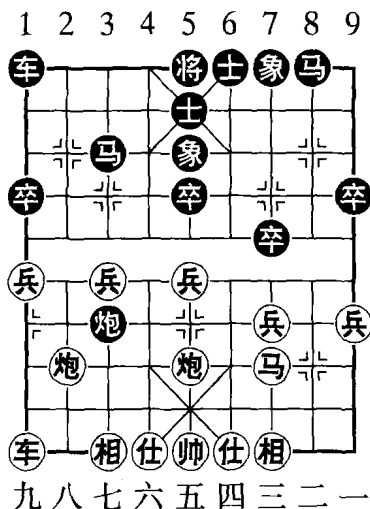


图3

13. 车九进三 车4进6

14. 兵七进一 象5进3

15. 炮五进一 马8进7

黑方如改走车4进1，则车九平七，车4平2，车七进二，红方大占优势。

16. 炮五平七 马3进4

17. 炮七平八 马4退6

18. 后炮平九 马6进5

19. 仕四进五 象3退1

20. 炮九退一 马7进6

21. 相七进九 马6进4

22. 炮八退一 马4进2

23. 炮九平六 马5退3

24. 炮八平六 车4平7

25. 相三进五 卒7进1

26. 前炮平七 车7平4

27. 炮七平六 车4平6

至此，形成红方多子、黑方多卒得势的局面，黑方占优。

第 4 局

1. 炮二平五 马 8 进 7 2. 马二进三 车 9 平 8
3. 车一平二 马 2 进 3 4. 兵七进一 卒 7 进 1
5. 车二进六 炮 8 平 9 6. 车二进三 马 7 退 8
7. 马八进七 炮 2 进 4
8. 兵五进一 士 4 进 5 (图 4-1)

黑方不还中炮而改补士则是另外一种选择。

如图 4-1 形势，红方主要有马七进八和车九进一两种着法。

一、马七进八着法

9. 马七进八 象 3 进 5

黑方补象准备出肋车。

10. 兵九进一

红方进边兵准备下一步升边车攻击黑方右过河炮。

10. …………… 车 1 平 2

(图 4-2)

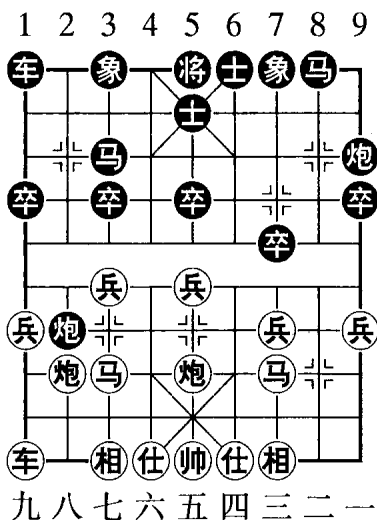


图 4-1

黑方如走炮 2 平 9，则马三进一，炮 9 进 4，车九进一，马 8 进 7，马八进七，车 1 平 2，炮八平七，马 7 进 6 (改走马 7 进 8 跳外马稍好)，兵五进一，马 6 进 5，马七进五，象 7 进 5，炮七进五，卒 5 进 1，兵七进一，车 2 进 3，兵九进一，红方占优。