

室内
设计
20
周年

10大
优秀
室内
设计
机构

CIID

中国室内设计

年刊

year book
of China
interior
design

China
institute of
interior
design

中国建筑学会
室内设计分会编

2009

1989-2009

特
刊

特
刊



室内设计20周年 10大优秀室内设计机构

年刊

2009 中国室内设计

→ 上海现代建筑装饰环境设计研究院有限公司

→ 广州集美组室内设计工程有限公司

→ 中国建筑设计研究院环境艺术设计研究院室内所

→ 北京清尚环艺建筑设计院

→ 苏州金螳螂建筑装饰股份有限公司

→ 苏州苏明装饰有限公司

→ 深圳市建筑装饰(集团)有限公司

→ 深圳市洪涛装饰股份有限公司

→ 国广一叶装饰机构

图书在版编目(CIP)数据

2009中国室内设计年刊.中国十大优秀室内设计机构
中国建筑学会室内设计分会 编

—武汉:华中科技大学出版社,2010.1
ISBN 978-7-5609-5804-0

I. 2... II. 中... III. ①室内设计—中国—2009—年刊
②室内设计—组织机构—简介—中国 IV. TU238-54
中国版本图书馆CIP数据核字(2009)第206801号

2009中国室内设计年刊

室内设计20周年 10大优秀室内设计机构

中国建筑学会室内设计分会 编

出版发行:华中科技大学出版社

出版人:阮海洪

责任编辑:吴亚兰

责任监印:张正林

地址:武汉市武昌珞喻路1037号

印刷:北京佳信达欣艺术印刷有限公司

开本:889mm×1194mm 1/12

印张:18.5

字数:12千字

版次:2010年1月第1版

印次:2010年1月第1次

书号:ISBN 978-7-5609-5804-0/TU·720

定价:RMB 248.00元

网址:www.hustpas.com, www.hustp.com

购书热线:022-60266190,60266199(兼传真)

凡购本书,如果有缺页,倒页等装帧问题,请向本社发行部调换

顾问编委会

顾问(按姓氏笔画排序)

马国馨	王世慰	王炜钰
王琼	王兆明	史春珊
刘力平	李书才	
李存东	李宁	任文东
许澍龙	张世礼	张文忠
张道正	劳智权	
来增祥	沈立东	陈耀光
陈永昌	余平	何镜堂
吴涤荣	吴家骅	
周家斌	周长积	林学明
郑曙	赵兴斌	饶良修
姜峰	黄文宪	
黄德龄	矫苏平	曾坚
焦山	董赤	韩勇
薛光弼	霍维国	

主任委员:邹瑚莹 叶红

编委:(按姓氏笔画排序)

王河	王传顺	王炜民
王明道	王寒冰	王跃
孙华峰	孙建华	
李孝义	李舟	刘伟
吕邵苍	闫京	张长江
张晔	张根良	
陈孝生	杨邦胜	吴昆
吴昊	苏谦	周浩明
郭晓明	曹海涛	
温少安	温中	符军
谢江	谢剑洪	阚曙彬

编辑部主任:杨勇

编辑部副主任:李雪

编辑:农丽媚 刘晓莉 陆燕君 李丹

美术指导:本一

美术编辑:吴迎姬 秦肃 张靖



室内
设计
20
周年

10大
优秀
室内
设计
机构

1989-2009

室内设计20周年

10大优秀室内设计机构

中国室内设计

年刊
2009

特
刊



叶红

国家一级注册建筑师

国家注册规划师

高级建筑师

亚洲室内设计学会联合会秘书长

中国建筑学会室内设计分会执行秘书长

中国建筑学会室内设计分会

陈设艺术设计专业委员会副主任

前言

中国建筑学会室内设计分会成立至今已二十年。20年来的成长壮大真实地见证了中国室内设计行业蓬勃发展的历程。二十年里，随着改革开放后的经济腾飞，中国的建筑业开始迅猛发展，并促发了中国室内设计行业的产生与壮大。室内设计日益庞大的产业规模，又成就了我国室内设计队伍的成长。这些年来，众多室内设计师孜孜不倦的工作，不断探索和开拓，使得室内设计理论不断创新和完善，并取得丰硕的实践成果。近年来，设计师们马不停蹄地完成了一个个任务，有挫折与痛苦，也有收获的喜悦。但是，直到现在，国际设计精英们还一直保持着与我们竞争的优势。我们还有许多时代赋予的使命尚待完成。

从最早的装饰设计到今天的空间重塑，室内设计的人文价值和商业价值已经慢慢地得到社会大众的肯定和接受，而经历了这种理念上的蜕变并顽强生存下来的一批设计人才，已经成为中国室内设计行业的中坚力量。作为中国唯一的室内设计学术团体，有责任推广本土设计师的设计成果，并提升他们的国内国际影响。二十周年之际，本会遴选出中国十大优秀室内设计机构以及中国二十大知名室内设计团队，编纂出版《中国室内设计年刊》特刊，将他们的作品和思考展现给国内外的设计同行，让我们共同学习、交流，借鉴各自的经验，探索中国室内设计的道路。我们觉得，一个优秀的设计项目离不开好的设计创意和好的业主，《中国室内设计年刊》希望能够提供一个好的平台促进彼此之间的了解，从而能够为促进国内设计行业的良性发展和提升国内设计力量的国际竞争力略尽绵薄之力。

中国室内设计行业的发展需要所有有志于室内设计的国人共同努力，把我们从儿时就熟悉的中华民族处于危机失传状态的审美理念和生活方式在人体工学和建筑技术上加以弘扬。面对新的阶段，我们肩负着新的责任，我们有信心迎接新的挑战。

PREFACE

The Branch of the Interior Design of China Architecture Society was established 20 years ago. During the two decades it has actually witnessed the vigorous development of Chinese Interior Design Industry. In the two decades, with the boom of the economy as a result of the reform and opening up, Chinese construction industry has been developing rapidly and promoting the emergence and growth of Chinese interior design industry. The Interior Design industrial scale that is getting increasingly larger has also promoted the growth of Chinese Interior Design team. Over the years, the legion of the interior designers have been working tirelessly, exploring and making the deployment continuously, which has been making the theory of the interior design innovated and improved constantly and completing fruitful achievements in practice.

In the past two decades, the designers have been completing the tasks one after another without a stop, in which course there is not only frustration and pain but also the joy of harvesting. However, the international design elite has still maintained the competitive predominance with us until now, and we still have many historical missions to be completed.

From the early design and decoration to today's space remodeling, the human and commercial values of the interior design has been recognized and accepted by the community step by step, while the group of interior designers that have been experiencing the evolution of the concept and surviving stubbornly is becoming the backbone of China's interior design industry.

As the sole interior design academic community of China the society has the responsibility to promote the design results of the local designers and enhance their domestic and international impact. For the 20 anniversary, the Council has elected China's top ten interior design agencies as well as China's top 20 well-known large interior design teams, compiled and publicated the special issue of "China Interior Design Annual", which shows the works and thoughts of the designers to the domestic and foreign crafts to promote the learning and communicating of experiences and to explore the road that China's Interior Design can go. We feel that a good design project is inseparable from good design ideas and good owners, and "China Interior Design Annual" has a wish to provide a good platform to promote mutual understanding and thus would be able to make its pygmy effort in promoting the sound development of the domestic design industry and enhancing the competitive strength of domestic design.

The development of Chinese interior design industry needs all people that are interested to work together to bring the lost aesthetic ideas and way of life of the crisis that the Chinese nation is being on that we have been familiar with from the childhood back to us to make it be promoted in ergonomics and construction technology. Facing the new stage, we take a new responsibility and are confident to meet new challenges.

上海现代建筑装饰环境设计
研究院有限公司

1. 崇明联排别墅样板房室内设计 >008-013
2. 上海虹桥机场公务机候机楼室内设计 >014-017
3. 世博公共活动中心 >016-021
4. 上海外高桥文化艺术中心 >022-025
5. 徐州云龙湖会所室内设计 >026-029

广州集美组室内设计工程有限公司

1. 长隆二期室内设计 >032-037
2. 嘉兴月河客栈室内设计 >038-043
3. 烟台文化广场室内设计 >044-047
4. 杭州逸天广场 >048-053

中国建筑设计研究院环境艺术设计
研究院室内所

1. 北京体育大学 >056-059
2. 国家体育场 (鸟巢贵宾区室内设计) >060-063
3. 福建大剧院 >064-069
4. 山东广电 >070-073
5. 凉山民族艺术中心 >074-077

北京清尚环艺建筑设计院

1. 韶山毛泽东纪念馆 >080-083
2. 南京军区军史馆 >084-087
3. 东北电网电力调度交易中心大楼 >088-089
4. 清华大学美术学院 >090-091
5. 首都国际机场专机楼 >092-095

苏州金螳螂建筑装饰股份有限公司

1. 常州莱茵花园三期外接待中心 >098-103
2. 金基月亮湾售楼处 >104-107
3. 阆中云天喜百年大酒店 >108-109
4. 唐郡瘦西湖会所 >110-115
5. 重庆鸿恩寺阎园森林公园 >116-119

Shanghai Modern Architectural
Decoration & Landscape Design
Research Institute Co., Ltd

1. Interior Design of Model House of Chongming Platoon Villa >008-013
2. Interior Design for Shanghai Hongqiao Airport Business Planes Terminal Building >014-017
3. Public Activity Center for the World Expo >018-021
4. Shanghai Waigaoqiao Culture and Art Center >022-025
5. Interior Design for Xuzhou Yunlong Lake Club >026-029

Guangzhou Newsdays Design
Engineering CO.,Ltd

1. Phase II Interior Design of Chimelong Hotel >032-037
2. Hotel of moon river, jiaxing >038-043
3. Interior Design of Yantai Cultural Square >044-047
4. Ease Sky Plaza, Hangzhou >048-053

Brief Introduction of Interior Design &
Research Section Environmental Art
Design & Research Institute China
Architecture Design & Research Group

1. Beijing Sport University >056-059
2. National Stadium (Interior design for Bird nest VIP area) >060-063
3. Fujian Grand Theatre >064-069
4. Shandong Broadcasting and TV Office >070-073
5. Liangshan National Cultural Art Center >074-077

Beijing Qingshanghuanyi
Architectural Design Institute

1. Shaoshan Mao Zedong legacy Museum >080-083
2. Military History Museum of Nanjing Military Region >084-087
3. Northeast Power Grid Dispatch and Trade Center Building >088-089
4. Tsinghua University, Academy of Fine Arts >090-091
5. Capital International Airport Private Plane Building >092-095

Suzhou Gold Mantis Construction
Decoration Co., Ltd

1. Phase Three of Rhine Garden Reception Center, Changzhou >098-103
2. Jinji Moon Bay Sales Office >104-107
3. Yuntian Haban Hotel, Langzhong >108-109
4. Tang County Slender West Lake Club >110-115
5. Langyuan in Hongen Temple Forest Park, Chongqing >116-119



室内设计20周年 10大优秀室内设计机构

1989—2009 中国室内设计

年刊2009

目录 (按企业名称首字笔画排序)

苏州苏明装饰有限公司

1. 漕湖北码头 > 122-127
2. 合肥会宾楼 > 128-133
3. 昆山第一人民医院 > 134-139
4. 漕湖南码头 > 140-145
5. 昆山时代大厦 > 146-151

深圳市建筑装饰(集团)有限公司

1. 云南海埂会议中心 > 154-157
2. 安徽合肥体育中心 > 158-161
3. 安徽安高豪生国际酒店 > 162-165
4. 深圳丽笙大酒店 > 166-169
5. 珠海庆华国际大酒店 > 170-173

深圳市洪涛装饰股份有限公司

1. 上海世博会主题馆 > 176-179
2. 上海东方艺术中心 > 180-181
3. 广西东盟博览会接待基地酒店 > 182-185
4. 深圳保利剧院 > 186-187
5. 深圳大芬美术馆 > 188-191
6. 苏州金鸡湖凯宾斯基大酒店 > 192-197

国广一叶装饰机构

1. 北湖皇帝洞景区会所 > 200-205
2. 茗元会所 > 206-209
3. 马来西亚吉隆坡餐厅 > 210-213
4. 大家会馆 > 214-217
5. 郑州中原新城 > 218-221

Suzhou SuMing Decoration Co., Ltd.

1. The North Quay Club of Caohu Lake > 122-127
2. Tongqinglou Grand Hotel > 128-133
3. Kunshan No.1 People Hospital > 134-139
4. The South Quay Club of Caohu Lake > 140-145
5. Times mansion of Kunshan > 146-151

Shenzhen Architecture Decoration Group Co., Ltd.

1. Yunnan Haigeng Conference Center > 154-157
2. Hefei Sports Center in Anhui > 158-161
3. Angao Haosheng International Hotel, Anhui > 162-165
4. Shenzhen Radisson Hotel > 166-169
5. Kingward International Hotel, Zhuhai > 170-173

Shenzhen Hongtao Decoration Co., Ltd

1. Theme Pavilion of Shanghai World Expo > 176-179
2. Shanghai Oriental Art Center > 180-181
3. Hotel of reception base of ASEAN Expo in Guangxi > 182-185
4. Shenzhen Poly Theater > 186-187
5. Shenzhen Dafen Art Museum > 188-191
6. Jinji Lake Kempinski Hotel Suzhou > 192-197

Guoguang Yiye Decoration Agency

1. North Lake Emperor Cave Scenic Club > 200-205
2. Mingyuan Club > 206-209
3. Restaurant Kuala Lumpur, Malaysia > 210-213
4. Dajia Business Affairs Club > 214-217
5. New city in Central Plains, Zhengzhou > 218-221



提问:

您偏向于接哪些设计项目?

上海现代:

建筑改建项目, 室内设计项目, 环境景观项目, 包括一些博物馆的展示、展览设计, 我们都能接。

提问:

您觉得现在国内一个建筑、一个工程, 完成的速度是不是有点儿过于快了?

上海现代:

确实快, 这个是国内存在的问题, 一种社会现象, 我个人认为是不合理的, 举个例子, 国外对我们现在世博会都觉得来不及, 但是我知道最近我们就出一个答卷是来得及的, 这是中国特色, 我们这个公司或者说其他的公司, 肯定能把任务完成, 但是实际上完成的质量是如何的? 现在我们从设计的整个过程来看, 和国际上是没法比的, 对于设计来说追求的是一个产品很容易, 但是要真正作出一个让社会, 或者说我们行业里面能认可的一个作品的话, 时间短是一个很大的障碍。

另外一个问题是国内的管理和运作方式和国外有很大的区别, 我们现在拿出来方案不是设计师的方案, 有业主的意识在里面, 也有政府的意识在里面, 设计师没有办法能够独立地操作完成。

提问:

有没有可能想出一些对应的方式来改变这种现状?

上海现代:

很难, 我们现在也是和业主在沟通, 希望能够说服他, 有一些业主素质较好, 知道哪些地方要听你的, 所以往往工程最后完工的情况, 双方还是比较满意的。有一些主观意识比较强, 往往成功的概率比较少一点儿。这个事情随着我们整个社会整体素质的提高, 包括艺术鉴赏水平的提高, 慢慢会改变。

提问:

您公司在设计的发展过程中有没有比较主动地去吸取一些艺术的成份?

上海现代:

我们是由华东院、上海院合并过来的, 华东院、上海院更多地是做工程, 所以对功能性的解决更为重视, 正因为我们原来传统的意识, 对功能性解决比较好, 美学方面考虑少一点儿, 近五、六年美院的进来以后, 一下子把设计的理念转变了, 你可以看到我们这个院楼内的装修实际上很另类, 我们慢慢已经把这种艺术的气氛融合在里面。对于我们这个院所, 我是希望慢慢地艺术和技术完美地结合。我们室内设计、景观设计这一块, 应该要看到艺术的重要性, 要理解我们当代各种艺术的流派, 再融入到当中去。

提问:

室外设计要牵扯到很多跟周围环境相关的一些内容, 比如说市政的环保, 您在这方面是怎么做的?

上海现代:

环保是现在比较热门的一个话题, 我们整个政府现在在倡导环保节能, 现在可以造生态、环保、节能的建筑, 但是投入量比较大, 实际上往往会舍弃一些东西, 从业主来看, 他也是在犹豫。现在我院也在倡导生态环保这个概念, 让设计师了解这一块生态、环保、可持续发展到底有哪些内容, 接下来向业主建议可以采纳哪些内容, 在建议当中我们就是完全由业主来决定到底用还是不用, 但是我们所用的材料, 一定要是绿色的材料, 非绿色的材料我们在图纸上有标注的, 是绝对不能用的。

对于一些环保节能的技术, 我们对业主进行建议, 我们不仅拿出效果, 同时对它的造价也进行评估, 让业主选择。我想只有我们现在作为设计师经常和业主沟通了以后, 整个社会会慢慢认可。

提问:

你能谈谈中国的室内设计在近几年发展的显著特点吗?

上海现代:

我感觉在中国有室内设计这个概念, 实际上是在九十年代初期开始的, 但是真正的发展是在近五六年比较迅速, 实际上现在室内设计在建设工程里面占的量也比较大, 所以要求有这么多的人去设计。另外也可以看到我们现在全国的设计事务所、设计公司的量也很多, 因为现在整个社会对这些公司的要求也比较高。

另外一个我自己成立公司我也知道, 从原来的一千多万到现在的一个多亿, 说明就是有这么多的活要干。从质量来看也可以看到, 每年我们作为行业协会都在评奖, 我们也看到了一些优秀作品, 这些优秀作品不是设计师天生就能做出来的, 是从一点点做, 做到一定的程度, 前期积累了很多。所以说我们室内设计发展得很快。

这里面我们也可以看到, 原来的行业协会对设计管理不重视, 更多地是关心工程、施工, 因为工程这一块可能比较容易管, 有一些法规等等的, 设计这一块, 除了设计规范以外, 对它的好坏有的时候很难去评价, 但是近两年来对此社会是越来越重视了, 因为他看到室内设计发展很快, 它的量又多, 从业的队伍又多, 所以要把它规范, 也希望通过这种规范然后能产生一些好的作品, 也可以把我们国内的一些作品, 到世界上宣传。实际上我们国内的一些设计国外设计师也是认可的, 特别是我们这些公司很多是和老外合作的, 他看到了国内设计师的这种能力, 这也看出我们这两年发展很快。

从整个来看, 我觉得室内设计发展的速度和量也有的, 但是不是有质量地发展, 我们还要进一步地去研究。因为我们的量很大, 肯定是有好的作品出来, 但是好的作品不多, 这个我觉得将来不管是从行业协会来看还是媒体宣传、报道, 还是说我们政府的这种规范方面, 可能还是要加大一些力度。

提问:

现在室内设计师很多是向国外在学习, 但是实际上对于中国传统的文化, 公司有没有想过, 让他们在传统的文化当中去取一些精华?

上海现代:

这个是很重要的, 我们现在每年有四次度假, 选择四个不同的比较好的地方, 设计师是要有一些文化底蕴的, 因为现在很多的室内设计地域性差别不大, 没有地方特色, 我觉得在一些大型城市里面, 特别是在一些省会城市可以这样, 但是对于一些中小城市、地域性城市的话, 我觉得个性更为重要, 因为这种个性的体现往往是看你设计师的水平。设计师的设计理念肯定是要从初期就要有一个特色, 第一个就是说要有地域特色, 另外一个是我们当今一些高科技、新材料的应用。在地域特色里面要更看重你对当今的区域文化的了解, 实际上我们设计师现在, 专门去学习的很少, 原来在校园里面肯定学习建筑历史, 但是真正要去运用的话, 往往是在这个工程当中去认识。专门派一些员工了解当地文化, 我觉得可能现在校园里面蛮多的, 但是我们更多地有可能根据项目来进行研究。

提问:

学会成立二十周年, 你有什么特别的话想跟学会说?

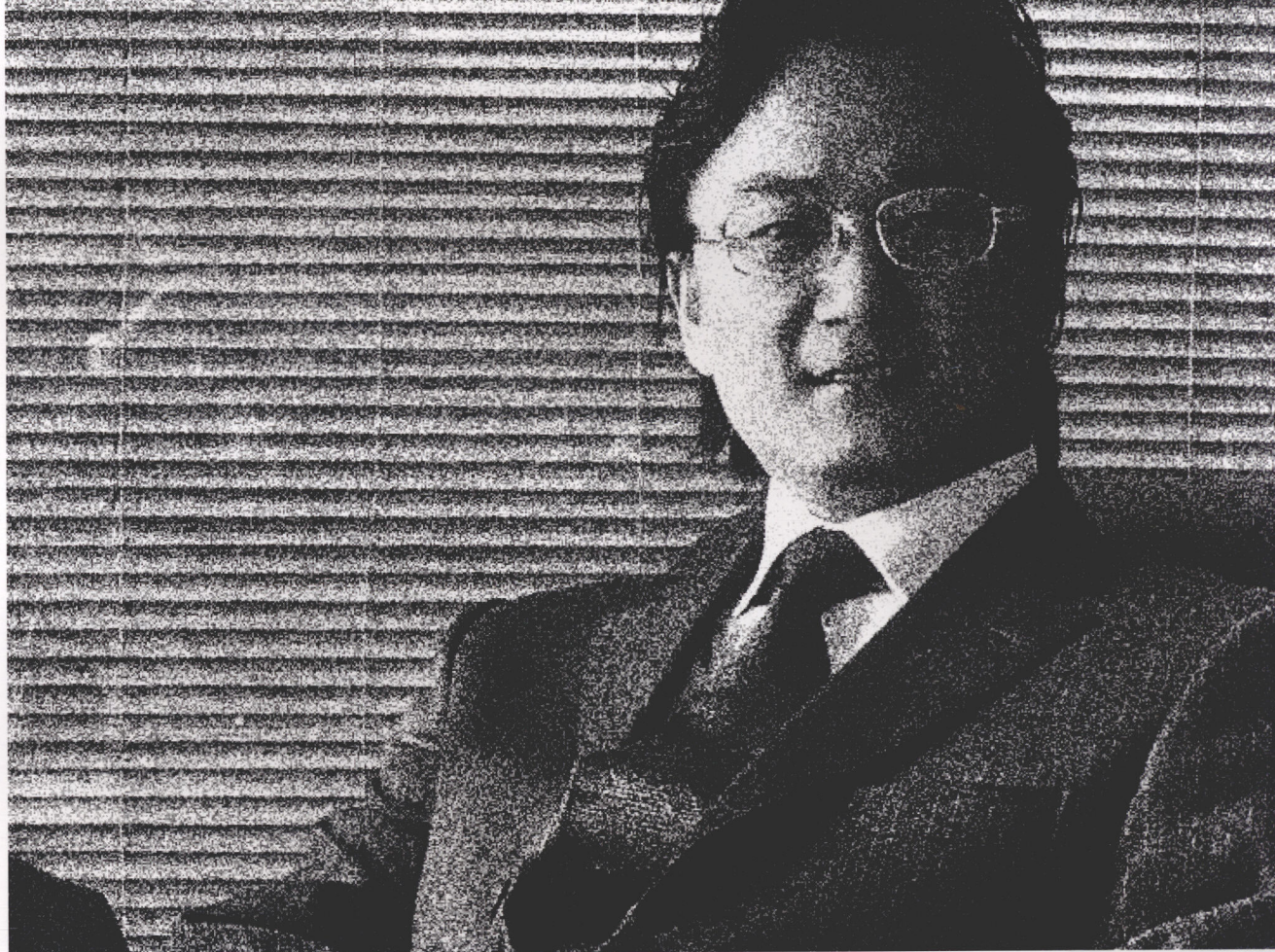
上海现代:

协会这二十年的成长我觉得不容易, 从现在来看实际上我觉得也是蛮成功的, 因为从每年的协会年会来看, 它举办的质量包括人员的规模都在不断地提高, 但是我更希望我们的协会能将来走一条可持续发展的道路, 能让我们协会不仅成为一个相互交流、相互学习的平台, 也能为设计师个人的发展创造一些机会。比如现在沿海城市、大城市设计发展很快, 作品也不错, 但是西部或者说欠发达地区, 还是有很大差距。但是现在我们各地的专业委员会都是相对独立地在搞活动, 所以我觉得是不是有可能由学会牵头, 相互地交流、学习, 这是一块。

另外我觉得协会评了一些优秀的设计单位, 如果能在这个行业里面推出一些优秀的设计企业, 能包装一些优秀的设计师, 让我们整个社会的设计团队, 都能看到我们的学习榜样, 对于整个行业的发展是非常关键的。

总的来说我觉得协会这二十年做得相当不错, 我参与协会的管理大概有十年左右, 我看到他的进步很快, 他的人员包括管理上的投入量也蛮大的, 一个是需要总结, 另外也是需要为今后的发展, 拿出一些新的思路等等。

我最终希望我们这个协会越办越好, 成为我们设计师相互交流、相互学习、共同发展的一个平台。



沈立东 Shen Lidong

上海现代建筑装饰环境设计研究院有限公司董事长

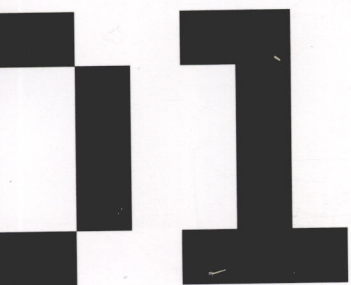
公司简介

上海现代建筑装饰环境设计研究院有限公司是上海现代建筑设计(集团)有限公司下属的子公司。闻名国内外的上海现代建筑设计(集团)有限公司,先后获得“全国综合指标前100名工程勘察设计单位第2名”、“全国工程勘察设计企业全年勘察设计收入第5名”、“全国勘察设计单位营业收入前200名第5名”、“中国工程设计企业双60强第3名”、“美国ENR(工程新闻记录)全球工程设计公司150强第108名”、“美国ENR(工程新闻记录)国际工程设计公司200强第149名”等殊荣,凭借强大的综合优势,不仅提高了市场占有率,而且设计业绩十分卓越。

上海现代建筑装饰环境设计研究院有限公司是由“上海民利室内装潢承包工程公司”改制更名而成,至今已有近20年的发展历史,是上海首家将环境设计冠于名前从事室内外环境设计的专业化企业;并是中国建筑学会室内设计分会副理事长单位、中国装饰装修行业协会常务理事单位、中国室内装饰行业协会常务理事单位、上海市建筑学会常务理事单位、上海市装饰装修行业协会副会长单位、上海市景观学会副理事长单位。公司始终以室内设计、环境景观设计、建筑与建筑改建设计为三大主业,形成的“延伸服务”包括:图文渲染设计、环境艺术设计(含软装设计及雕塑设计)、标识设计、机电设计、装饰施工管理、技术经济概算以及艺术灯光设计等“一体化”专业服务。

近年来,上海现代建筑装饰环境设计研究院有限公司先后完成了国内外室内外工程设计达千余项,获得全国及上海市的各类设计奖项达160多项(次),经营业绩与设计成就斐然。其中,2001年获得“国家质量银质奖”;2003年获得“上海市室内设计优秀公司”称号;2004年获得“全国十佳室内设计公司”称号;2005年囊括了首届全国IAID评比4个分项“IAID最具影响力建筑装饰设计机构”称号;在美国《室内设计》2004—2005年度中国(含港澳台)室内设计企业100强排名中名列第三;2006年被评为“中国优秀企业”;2007年还被列为“中国建设系统企业信用·信誉AAA级单位”;2008年被评为“中国优秀企业”;2009年荣膺“上海市室内装饰行业五星级装饰企业”,并先后被评为“上海市室内装饰行业创新示范企业”、“中国百佳创新示范企业”,是上海乃至全国享有盛誉的室内外环境专业设计公司。

目前公司已有260多名员工,并拥有3名教授级高级工程师和23名高级工程师,先后有51人(次)获得“全国百名优秀室内建筑师”、“全国杰出中青年室内建筑师”、“全国资深室内建筑师”、“全国有成就资深室内建筑师”、“IAID最具影响力中青年设计师”、“中国设计业十大杰出青年”、“中国设计业青年百人榜”、上海市“十大青年优秀室内设计师”等全国及上海设计界的荣誉称号或提名,综合技术实力十分雄厚。



崇明联排别墅样板房室内设计

设计公司：上海现代建筑装饰环境设计研究院有限公司
设计师：费智军
参与设计：黄海涛、闫振海
项目地址：崇明
项目面积：300平方米

作为崇明样板房的室内设计，我们在设计的概念中就明确了我们设计的三个方向即针对的三大人群。第一块时尚年轻类，以活泼的设计为主题，颜色明快跳跃，空间通透，形式简约。我们设计以绿色为主色调，在不同层次的绿色中营造年轻时尚的空间色彩。

第二块成熟稳重类，以沉稳的色调为主，同样是简洁的形式，但在细节的处理上更加精致，对于各个材质间的收口与处理更加的考究。

第三块尊贵典雅类，注重营造现代古典主义的装饰风格在典雅和高贵的品位追求中设计高档次的住宅享受，在不大的空间里尽可能地通过设计使空间更加合理。

Interior Design of Model House of Chongming Platoon Villa

As the interior design of Chongming model house, we have made our three directions that are three groups of people clear in our design concept.

The first one is modern, young type, taking active design as the theme, its color is bright and jumping, and the space is transparent with simple form. Green is the key tone in our design, which creates young and fashion spatial color in different layers of green.

The second one is mature and stable type, steady is the dominant hue; it is also simple in form, however the details are dealt with finely, and the dealing of heal between different materials is more seriously.

The third one is noble and elegant, which emphasizes to create the design of high-grade residential enjoyment in modern classicism decoration style during pursuing elegant and high-grade taste. It uses design to make the space much more reasonable in this not so large space as much as possible.

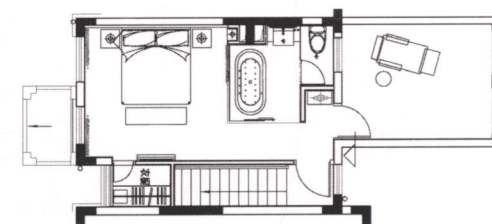
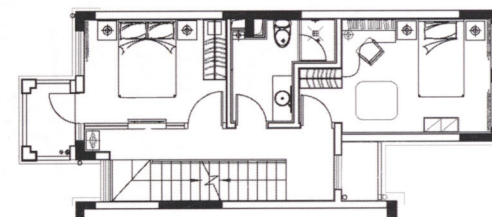
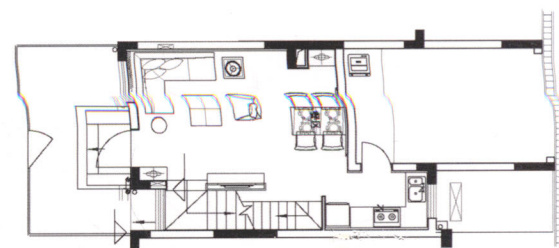
01

02

01-大堂
02-C3户型客厅

- 01-Lobby
- 02-Living room of C3 Housing type





01	02	05
	03	
	04	

- 01-C1户型客厅
- 02-C1户型卧室
- 03-C1二层卧室
- 04-C1三层卧室
- 05-C1户型餐厅

- 01-Living room of C1 housing type
- 02-bedroom on the 1st floor of C1 housing type
- 03-bedroom on the 2st floor of C1 housing type
- 04-bedroom on the 3st floor of C1 housing type
- 05-Dining room of C1 housing type





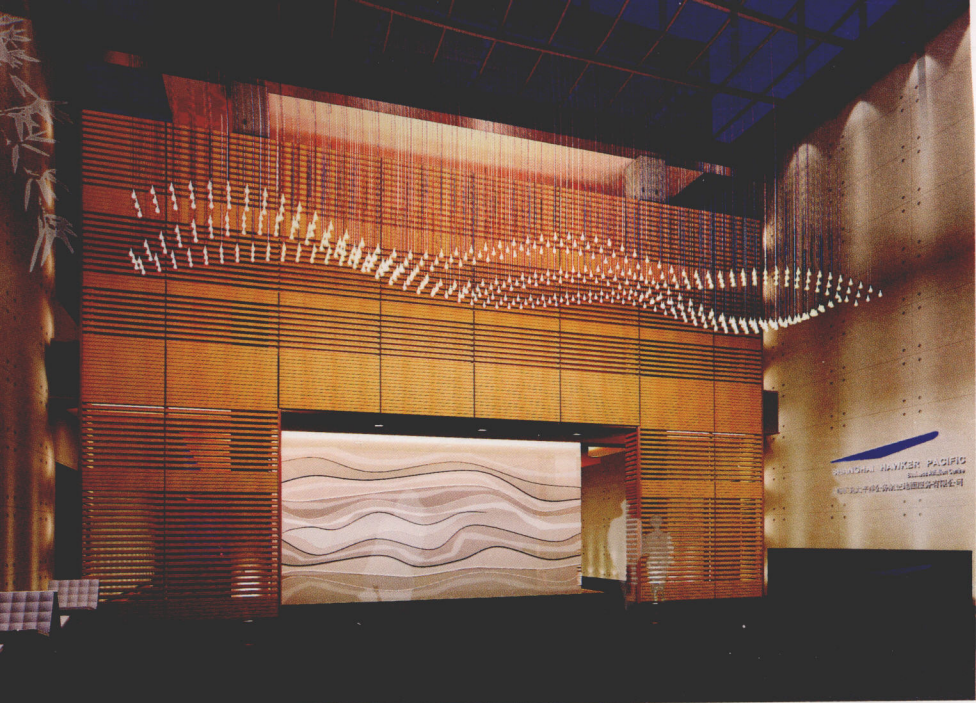
01

02

01-C2户型客厅
02-C2户型卧室



01-Living room of C2 housing type
02-bedroom of C2 housing type



上海虹桥机场公务机候机楼室内设计

设计公司：上海现代建筑装饰环境设计
研究院有限公司

设计师：王传顺、王莹
参与设计：苏海涛、黄海涛
项目地址：上海虹桥机场
项目面积：1400m²

设计的思路最先确定在中式风格中，欲将“中国灯笼”定为设计切入点，强调张灯结彩的喜庆气氛。在设计中，我们将木材与金属的混搭，意在现代的材料与风格中寻找中式的氛围与浓厚的色彩。初次的汇报与沟通是良好的，但随着设计的深入业主对中式风格表现提出了一定的质疑。确实，在木材与色彩的选用中，我们过分的强调了重色彩的渲染，强调了中式形式的刻意营造，这难免会在这个建筑面积不大的空间中显得稍许压抑与不适。在多方的讨论下，我们决定换另一种思路重新开始设计。

Interior Design for Shanghai Hongqiao Airport Business Planes Terminal Building

The train of thought in this design is defined as Chinese style at first, which plans to take Chinese lantern as the entry point of design to emphasize festive atmosphere decorated with lanterns and colored banners. We mix the wood and metal together in the design to look for Chinese style atmosphere and deep color tone in modern materials and style. The primary report and communication is good enough, but along with penetrating the design deeply the owner questioned something on Chinese style. It's true that we dramatize the deep color excessively and stress too much on the deliberate creation of Chinese style on choosing materials and color, which are difficult to avoid that the space with not large space appears a little oppression and discomfort. Through much discussion from all sides, we decide to change another thought to design again.

01

02

01-大厅
02-走廊

01-hall
02-corridor





01

02

03

01-VIP休息厅
02-VIP休息厅
03-中央休息厅