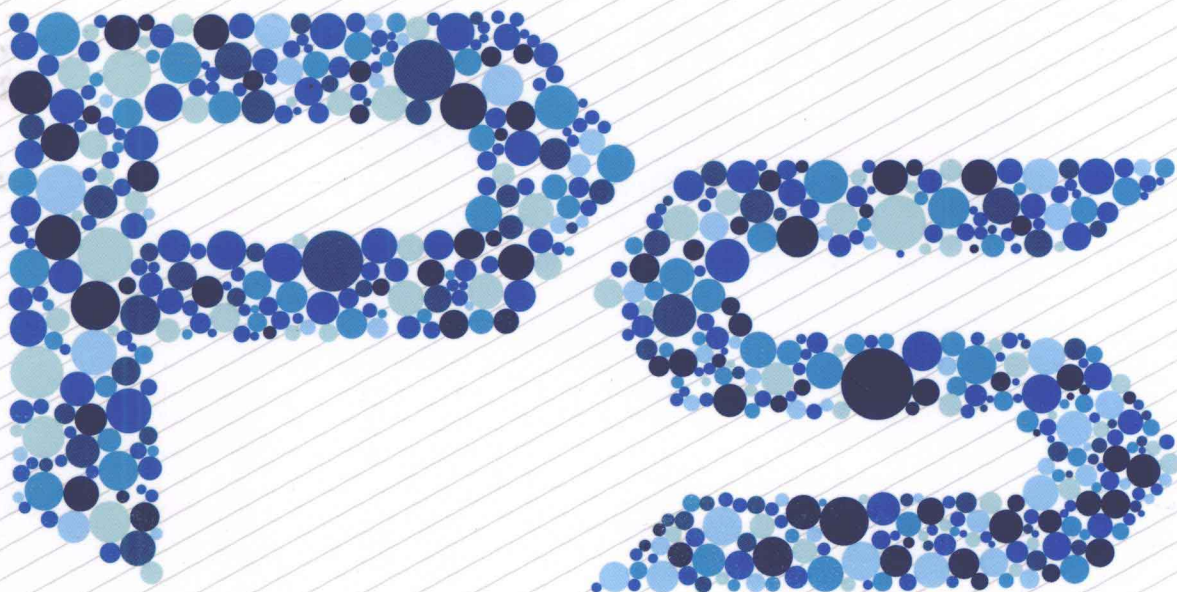


视觉传达艺术设计系列畅销书铂金版



- **知识完善**：全面细致地介绍软件的基本功能、操作方法及使用技巧，快速分解Photoshop CS5基本功能
- **实例精彩**：全程现学现用的实例导学，加上**13**个精彩商业实例，从入门到精通，一站全够
- **经典传承**：延续**6**年经典畅销品牌图书，深度挖掘经验技巧，完胜在精雕细琢之处



# Photoshop CS5

新知互动 编著

# 从入门到精通

中国铁道出版社  
CHINA RAILWAY PUBLISHING HOUSE

视觉传达艺术设计系列畅销书铂金版



# Photoshop CS5

新知互动 编著

## 从入门到精通

中国铁道出版社  
CHINA RAILWAY PUBLISHING HOUSE

## 内 容 简 介

Adobe Photoshop CS5提供了强大的数字艺术制作平台，其软件兼容性相当强大。本书分为16章，对Photoshop CS5进行了全面的介绍，主要内容包括：Photoshop CS5简介、Photoshop CS5基础操作、选区的创建与应用、绘图工具与修图工具的使用、颜色的基本概念及选取、编辑图像、文本处理、图层的应用、图像色彩与色调控制原理、通道与蒙版的应用、路径工具的使用、自动化操作、滤镜的应用等。最后，还通过实例对软件功能进行了详细的讲解。

本书从专业的角度讲解了Photoshop CS5的基本知识及其应用，帮助读者进一步掌握必需的概念和技巧。本书适用于图像处理方面的多层面读者，包括初学者与图像处理专业设计人员。

### 图书在版编目（CIP）数据

Photoshop CS5 从入门到精通 / 新知互动编著. —

北京：中国铁道出版社，2011.6

ISBN 978-7-113-12263-8

I. ①P… II. ①新… III. ①图形软件, Photoshop CS5 IV. ①TP391.41

中国版本图书馆CIP数据核字（2010）第232133号

书 名：Photoshop CS5 从入门到精通

作 者：新知互动 编著

---

策划编辑：张雁芳

责任编辑：张雁芳

特邀编辑：孙佳志

封面设计：王增艳

责任印制：李 佳

读者热线电话：400-668-0820

编辑助理：王 宏 王承慧

封面制作：郑少云

---

出版发行：中国铁道出版社（北京市宣武区右安门西街8号 邮政编码：100054）

印 刷：北京米开朗优威印刷有限责任公司

版 次：2011年6月第1版

印次：2011年6月第1次印刷

开 本：787mm×1092mm 1/16 印张：26

插页：4 字数：626千

书 号：ISBN 978-7-113-12263-8

定 价：79.00元（附赠1 DVD）

---

版权所有 侵权必究

凡购买铁道版图书，如有印制质量问题，请与本社发行部联系调换。

# Preface 前言

随着计算机科技及设计产业的飞速发展，图像处理越来越广泛地深入人们的生活，Adobe Photoshop以其强大的图像处理功能和不断更新的工具在行业中占据着重要的地位，成为设计师必备的基本软件之一。除此之外，随着数码科技的普及，越来越多的人要接触到Photoshop，为满足人们的需求，Photoshop不断更新，给用户提供了更简洁、实用的功能，使用户最大限度地展现出自己的创意。

本书系统地介绍了Photoshop CS5的基础知识和新添加的功能，并用大量图片和实例的方式进行效果演示，以帮助读者理解与应用。全书共分16章，前13章为基础部分，后3章为实例部分。基础部分也是结合不同的知识点，配以小实例来详细讲解，因此对于初学者或需要复习基础知识的用户来说，本书是一本很好的教材。实例部分为读者详细全面地介绍了Photoshop CS5中各种实用功能及技法，以实例的方式来帮助读者巩固前面的知识。

各章主要介绍的内容如下：第1、2章简单介绍Photoshop CS5的桌面环境和基本理论及文件、窗口、参数设置等基本操作，从而为用户打好坚实的学习基础；第3章主要介绍选区的创建与应用；第4章主要介绍绘图与修图工具的使用方法；第5章主要讲解颜色的基本概念及选取；第6章主要介绍图像的基本编辑；第7章主要介绍了文本的处理；第8章主要介绍图层的应用；第9章讲解图像色彩与色调的控制原理；第10章主要介绍通道与蒙版的应用；第11章主要介绍路径工具的使用；第12章讲解自动化操作；第13章介绍滤镜的应用；第14~16章讲解了一些综合实例。

本书内容丰富，针对从软件入门到软件操作精通的过程来策划编写，由浅入深，由概念到实际应用，并用通俗易懂的语言来叙述，让不同水平的读者都可以轻松接受。希望通过对本书的学习，广大读者能够熟练操作Photoshop CS5并掌握制作优秀作品的方法。

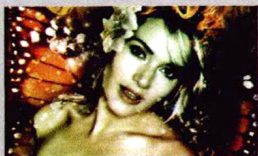
为方便读者的学习，本书随书光盘中提供了全部案例的素材，读者可以参考光盘中的文件进行学习。

编者在编写过程中力求严谨，但由于水平有限，书中难免存在疏漏和不足之处，敬请广大读者批评和指正。

本书引用了个别佚名作者的图片，请这些作者与我们联系。

编者

2010年10月



# Contents

## 目录

### 第1章 Photoshop CS5简介

- 1.1 Photoshop CS5功能简介 ..... 2
- 1.2 人性化的工作界面 ..... 2
- 1.3 选项卡式的文档显示方式 ..... 4
  - 1.3.1 调整选项卡的顺序 ..... 4
  - 1.3.2 浮动窗口设置 ..... 4
  - 1.3.3 组织文档布局 ..... 6
- 1.4 Photoshop CS5工作环境 ..... 6
  - 1.4.1 鼠标和键盘的使用 ..... 6
  - 1.4.2 菜单与命令 ..... 6
  - 1.4.3 对话框 ..... 7
  - 1.4.4 工具箱和工具属性栏 ..... 8
  - 1.4.5 图像窗口 ..... 8
  - 1.4.6 面板 ..... 9
  - 1.4.7 状态栏 ..... 10
- 1.5 图像的基本理论 ..... 11
  - 1.5.1 图像格式 ..... 11
  - 1.5.2 图像类型 ..... 11
  - 1.5.3 分辨率 ..... 12
  - 1.5.4 色彩理论 ..... 12

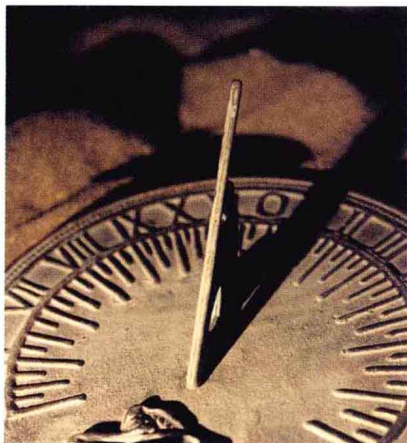


### 第2章 Photoshop CS5基础操作

- 2.1 文件的基本操作 ..... 14
  - 2.1.1 “新建”文件 ..... 14
  - 2.1.2 “打开”文件 ..... 14
  - 2.1.3 “存储”文件 ..... 16
  - 2.1.4 图像文件格式 ..... 17
  - 2.1.5 “置入”文件 ..... 19
  - 2.1.6 “关闭”文件 ..... 19
- 2.2 图像窗口操作 ..... 20
  - 2.2.1 新建图像窗口 ..... 20
  - 2.2.2 调整图像窗口位置和大小 ..... 21
  - 2.2.3 叠放和切换图像窗口 ..... 21
  - 2.2.4 切换屏幕显示模式 ..... 22
- 2.3 使用辅助工具 ..... 22
  - 2.3.1 标尺 ..... 23
  - 2.3.2 参考线、网格与切片 ..... 23
  - 2.3.3 度量工具 ..... 25
  - 2.3.4 调整图像显示比例 ..... 26



2.3.5 移动窗口显示区域 .....	27
2.4 系统参数设置 .....	28
2.4.1 “常规”设置 .....	28
2.4.2 “文件处理”设置 .....	29
2.4.3 “光标”设置 .....	30
2.4.4 “透明度与色域”设置 .....	30
2.4.5 “增效工具”设置 .....	31
2.4.6 “性能”设置 .....	31
2.4.7 “文字”设置 .....	32
2.4.8 “界面”设置 .....	32
2.5 键盘快捷键 .....	33



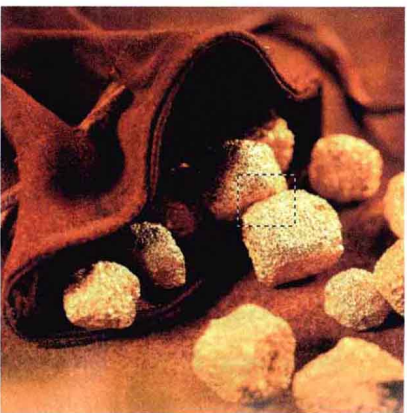
### 第3章 选区的创建与应用

3.1 规则选取工具 .....	36
3.1.1 矩形选框工具 .....	36
3.1.2 椭圆选框工具 .....	41
3.1.3 单行/单列选框工具 .....	42
3.2 套索工具 .....	42
3.2.1 套索工具 .....	43
3.2.2 多边形套索工具 .....	43
3.2.3 磁性套索工具 .....	44
3.3 魔棒工具 .....	45
3.4 选区的基本操作 .....	49
3.4.1 移动选区 .....	49
3.4.2 增加或减少选区 .....	50
3.4.3 自由变换选区 .....	51
3.4.4 编辑选区的其他命令 .....	58
3.5 应用选区 .....	59
3.6 实例剖析——应用选框工具、套索工具等 选区工具制作图像 .....	60



### 第4章 绘图工具与修图工具的使用

4.1 使用画笔 .....	66
4.1.1 “画笔”面板 .....	66
4.1.2 新建和自定义画笔 .....	68
4.1.3 改变画笔的参数设置 .....	70
4.1.4 硬毛画笔尖形状选项 .....	71
4.1.5 保存、安装、重置和删除画笔 .....	72
4.2 绘图工具的参数设置 .....	73
4.2.1 模式 .....	74
4.2.2 不透明度 .....	74
4.2.3 流量 .....	75
4.2.4 杂色 .....	75
4.2.5 湿边 .....	76
4.3 渐隐效果 .....	76
4.3.1 设置形状发生变化的渐隐效果 .....	76



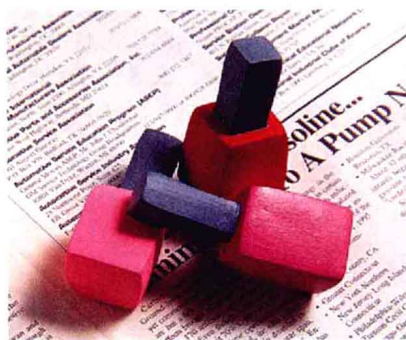
4.3.2	设置颜色发生变化的渐隐效果 .....	77
4.3.3	设置透明度发生变化的渐隐效果 .....	78
4.3.4	动态的画笔笔触调整 .....	78
4.4	绘图与修图工具 .....	79
4.4.1	铅笔工具 .....	79
4.4.2	橡皮擦工具 .....	80
4.4.3	渐变工具 .....	83
4.4.4	油漆桶工具 .....	86
4.4.5	图章工具 .....	87
4.4.6	污点修复画笔工具 .....	90
4.4.7	修复画笔工具 .....	92
4.4.8	修补工具 .....	92
4.4.9	红眼工具 .....	93
4.4.10	颜色替换工具 .....	94
4.4.11	混合器画笔工具 .....	95
4.4.12	模糊工具 .....	97
4.4.13	锐化工具 .....	98
4.4.14	涂抹工具 .....	98
4.4.15	减淡工具 .....	99
4.4.16	加深工具 .....	100
4.4.17	海绵工具 .....	100
4.5	更加智能的颜色校正工具 .....	101
4.5.1	减淡或加深区域 .....	101
4.5.2	调整图像区域中的颜色饱和度 .....	102
4.6	实例剖析——应用画笔工具制作花卉园林 .....	103

## 第5章 颜色的基本概念及选取

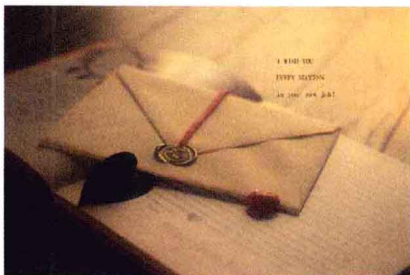
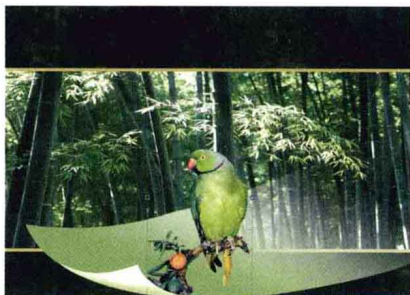
5.1	颜色的基本概念 .....	110
5.2	颜色模式 .....	110
5.3	颜色模式的转换 .....	112
5.3.1	“位图”模式和“灰度”模式之间的转换 .....	112
5.3.2	“双色调”模式和“灰度”模式之间的转换 .....	113
5.3.3	“索引颜色”模式的转换 .....	114
5.3.4	RGB模式和CMYK模式的转换 .....	115
5.3.5	Lab颜色模式的转换 .....	115
5.3.6	16位/通道 .....	115
5.4	选取绘图颜色 .....	116
5.4.1	前景色和背景色 .....	116
5.4.2	“颜色”面板 .....	116
5.4.3	“色板”面板 .....	117
5.4.4	利用自定义对话框选择颜色 .....	118
5.4.5	在绘画时选择颜色 .....	118
5.4.6	利用“吸管工具”选择颜色 .....	119

## 第6章 编辑图像

6.1	图像的基本编辑 .....	122
6.1.1	复制、剪切和粘贴 .....	122



8.2.10	创建与编辑图层组 .....	174
8.2.11	图层蒙版 .....	176
8.3	图层混合模式 .....	177
8.3.1	“正常”模式 .....	177
8.3.2	“溶解”模式 .....	177
8.3.3	“变暗”模式 .....	178
8.3.4	“正片叠底”模式 .....	178
8.3.5	“颜色加深”模式 .....	178
8.3.6	“线性加深”模式 .....	179
8.3.7	“深色”模式 .....	179
8.3.8	“变亮”模式 .....	179
8.3.9	“滤色”模式 .....	180
8.3.10	“颜色减淡”模式 .....	180
8.3.11	“线性减淡”模式 .....	180
8.3.12	“叠加”模式 .....	180
8.3.13	“柔光”模式 .....	181
8.3.14	“强光”模式 .....	181
8.3.15	“亮光”模式 .....	181
8.3.16	“线性光”模式 .....	181
8.3.17	“点光”模式 .....	182
8.3.18	“实色混合”模式 .....	182
8.3.19	“差值”模式 .....	182
8.3.20	“排除”模式 .....	183
8.3.21	“减去”模式 .....	183
8.3.22	“划分”模式 .....	183
8.3.23	“色相”模式 .....	183
8.3.24	“饱和度”模式 .....	184
8.3.25	“颜色”模式 .....	184
8.3.26	“明度”模式 .....	184
8.4	图层复合 .....	185
8.4.1	创建新的图层复合 .....	185
8.4.2	复制图层复合 .....	186
8.4.3	应用图层复合 .....	186
8.4.4	恢复图层复合 .....	186
8.4.5	删除图层复合 .....	187
8.5	图层类型 .....	187
8.5.1	普通图层 .....	187
8.5.2	背景图层 .....	188
8.5.3	文字图层 .....	188
8.5.4	形状图层 .....	189
8.5.5	填充图层 .....	192
8.5.6	调整图层 .....	193
8.6	应用图层样式 .....	194
8.6.1	图层混合选项 .....	194
8.6.2	自定图层样式的默认值 .....	195
8.6.3	“投影”效果 .....	196
8.6.4	“内阴影”效果 .....	197
8.6.5	“外发光”效果 .....	198

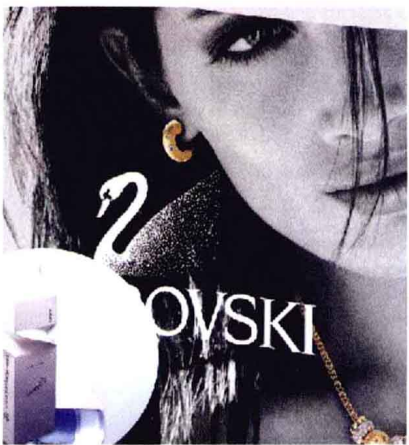
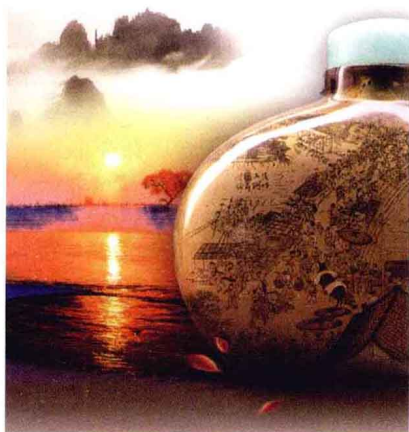




8.6.6	“内发光”效果	198
8.6.7	“斜面和浮雕”效果	199
8.6.8	“光泽”效果	200
8.6.9	“颜色叠加”效果	200
8.6.10	“渐变叠加”效果	201
8.6.11	“图案叠加”效果	202
8.6.12	“描边”效果	202
8.7	编辑图层样式	202
8.7.1	创建图层样式	203
8.7.2	复制和粘贴图层样式	203
8.7.3	缩放和删除图层效果	203
8.7.4	将图层样式转换为图层	204
8.8	智能对象	204
8.8.1	转化为智能对象图层	205
8.8.2	智能对象图层副本	206
8.8.3	编辑内容	206
8.8.4	导出内容	207
8.8.5	替换内容	207
8.8.6	转成普通图层	207
8.9	自动对齐图层	207
8.10	自动混合图层	209

## 第9章 图像色彩与色调的控制原理

9.1	“调整”面板	212
9.1.1	“调整”面板的基本使用方法	212
9.1.2	“调整”面板按钮功能	213
9.1.3	“自然饱和度”调整功能	216
9.1.4	图像调整工具	218
9.2	图像色彩调整	222
9.2.1	“色彩平衡”命令	222
9.2.2	“亮度/对比度”命令	223
9.2.3	“色相/饱和度”命令	224
9.2.4	“匹配颜色”命令	226
9.2.5	“替换颜色”命令	226
9.2.6	“可选颜色”命令	227
9.2.7	“通道混合器”命令	227
9.2.8	“照片滤镜”命令	228
9.2.9	“阴影/高光”命令	229
9.2.10	“HDR 色调”命令	231
9.2.11	“变化”命令	234
9.2.12	“黑白”命令	235
9.3	图像色调控制	236
9.3.1	“色阶”命令	236
9.3.2	“自动色调”命令	238
9.3.3	“自动对比度”命令	238
9.3.4	“自动颜色”命令	238
9.3.5	“曲线”命令	239

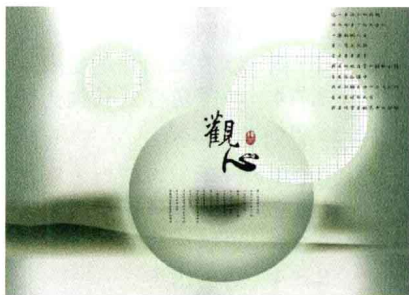


9.3.6	“直方图”面板	240
9.4	特殊色调控制	241
9.4.1	“反相”命令	241
9.4.2	“色调均化”命令	242
9.4.3	“阈值”命令	242
9.4.4	“色调分离”命令	243
9.4.5	“去色”命令	243
9.4.6	“渐变映射”命令	243



## 第10章 通道与蒙版的应用

10.1	通道的基本功能	246
10.2	“通道”面板	246
10.3	通道的基本操作	248
10.3.1	新建通道	248
10.3.2	分离与合并通道	249
10.3.3	复制和删除通道	251
10.4	“专色”通道	251
10.4.1	创建专色通道	251
10.4.2	专色通道与原色通道融合	252
10.4.3	将Alpha通道转换为专色通道	253
10.5	蒙版的基本功能	253
10.6	“蒙版”面板	253
10.7	蒙版的创建与编辑	258
10.7.1	蒙版的创建	258
10.7.2	制作快速蒙版	258
10.8	使用通道运算进行图像合成	259
10.8.1	“应用图像”命令	260
10.8.2	“计算”命令	261
10.9	实例剖析——利用通道和蒙版制作合成图像	261



## 第11章 路径工具的使用

11.1	路径工具	268
11.1.1	钢笔工具	268
11.1.2	自由钢笔工具	270
11.2	形状工具	270
11.2.1	矩形工具和圆角矩形工具	271
11.2.2	椭圆工具	271
11.2.3	多边形工具	272
11.2.4	直线工具	273
11.2.5	自定形状工具	274
11.3	“路径”面板	274
11.4	路径的基本操作	275
11.4.1	新建路径	275
11.4.2	保存路径	276
11.4.3	复制路径	276



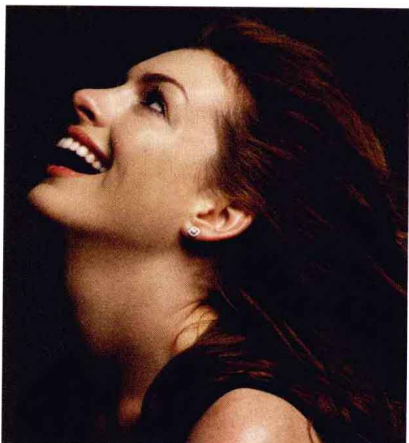
11.4.4	删除路径	277
11.5	路径的编辑	277
11.5.1	选择路径	277
11.5.2	路径选择工具	277
11.5.3	直接选择工具	279
11.5.4	编辑路径锚点	279
11.5.5	关闭和打开路径	280
11.6	路径的应用	280
11.6.1	路径与选区的相互转换	281
11.6.2	填充路径	282
11.6.3	描边路径	283
11.6.4	文字绕排路径	283
11.7	输出路径	285
11.7.1	剪贴路径	285
11.7.2	输出路径	286

## 第12章 自动化操作

12.1	“动作”面板	288
12.2	动作的使用	288
12.2.1	创建并记录动作	288
12.2.2	执行动作	289
12.2.3	编辑和修改动作	290
12.2.4	安装和保存动作	291
12.3	图像处理器	291
12.4	“自动”菜单命令	293
12.4.1	“批处理”命令	293
12.4.2	限制图像	294
12.4.3	条件模式更改	294
12.5	创建全景图	295
12.6	使用 Camera Raw 处理图像	297
12.6.1	在 Camera Raw 中补偿镜头晕影	297
12.6.2	在 Camera Raw 中应用裁切后晕影	298
12.6.3	在 Camera Raw 中裁剪所选的图像	299
12.6.4	在 Camera Raw 中补偿色差	300
12.6.5	格式选项	300

## 第13章 滤镜的应用

13.1	使用滤镜的技巧	302
13.2	“艺术效果”滤镜	302
13.2.1	“彩色铅笔”滤镜	303
13.2.2	“木刻”滤镜	303
13.2.3	“干画笔”滤镜	303
13.2.4	“胶片颗粒”滤镜	303
13.2.5	“壁画”滤镜	303
13.2.6	“霓虹灯光”滤镜	303



13.6.5	“减少杂色”滤镜	315
13.7	“像素化”滤镜	316
13.7.1	“彩色半调”滤镜	316
13.7.2	“晶格化”滤镜	316
13.7.3	“彩块化”滤镜	316
13.7.4	“碎片”滤镜	316
13.7.5	“铜版雕刻”滤镜	317
13.7.6	“马赛克”滤镜	317
13.7.7	“点状化”滤镜	317
13.8	“渲染”滤镜	317
13.8.1	“云彩”滤镜	318
13.8.2	“分层云彩”滤镜	318
13.8.3	“纤维”滤镜	318
13.8.4	“镜头光晕”滤镜	318
13.8.5	“光照效果”滤镜	318
13.9	“锐化”滤镜	319
13.9.1	“锐化”滤镜	319
13.9.2	“锐化边缘”滤镜	319
13.9.3	“进一步锐化”滤镜	319
13.9.4	“USM锐化”滤镜	319
13.9.5	“智能锐化”滤镜	320
13.10	“素描”滤镜	321
13.10.1	“基底凸现”滤镜	321
13.10.2	“粉笔和炭笔”滤镜	321
13.10.3	“炭笔”滤镜	322
13.10.4	“铬黄”滤镜	322
13.10.5	“炭精笔”滤镜	322
13.10.6	“绘图笔”滤镜	322
13.10.7	“半调图案”滤镜	322
13.10.8	“便条纸”滤镜	323
13.10.9	“影印”滤镜	323
13.10.10	“塑料效果”滤镜	323
13.10.11	“网状”滤镜	324
13.10.12	“图章”滤镜	324
13.10.13	“撕边”滤镜	324
13.10.14	“水彩画纸”滤镜	324
13.11	“风格化”滤镜	324
13.11.1	“扩散”滤镜	324
13.11.2	“浮雕效果”滤镜	325
13.11.3	“凸出”滤镜	325
13.11.4	“查找边缘”滤镜	326
13.11.5	“照亮边缘”滤镜	326
13.11.6	“曝光过度”滤镜	326
13.11.7	“拼贴”滤镜	326
13.11.8	“等高线”滤镜	327
13.11.9	“风”滤镜	327
13.12	“纹理”滤镜	328



13.12.1	“龟裂缝”滤镜	328
13.12.2	“颗粒”滤镜	328
13.12.3	“马赛克拼贴”滤镜	329
13.12.4	“拼缀图”滤镜	329
13.12.5	“染色玻璃”滤镜	329
13.12.6	“纹理化”滤镜	330
13.13	“视频”滤镜	330
13.13.1	“逐行”滤镜	330
13.13.2	“NTSC颜色”滤镜	331
13.14	“其他”滤镜	331
13.14.1	“自定”滤镜	331
13.14.2	“高反差保留”滤镜	332
13.14.3	“最大值”滤镜	332
13.14.4	“最小值”滤镜	332
13.14.5	“位移”滤镜	333
13.15	添加数字版权信息	333
13.15.1	“嵌入水印”滤镜	333
13.15.2	“读取水印”滤镜	334
13.16	“液化”插件	334
13.17	滤镜库的使用	335
13.18	“镜头校正”滤镜	337
13.19	消失点	339
13.20	转换为智能滤镜	344
13.21	实例剖析	345
13.21.1	通过应用滤镜功能制作岩石肌理文字	345
13.21.2	涂鸦效果	351
<b>第14章 照片处理</b>		
14.1	素描淡彩效果	358
14.2	旧照片效果	361
14.3	制作飘雪效果	365
14.4	制作梦幻艺术照	370
<b>第15章 视觉特效制作</b>		
15.1	爆炸效果	380
15.2	金属板效果	383
<b>第16章 商业设计</b>		
16.1	夸张色调的电影海报设计	388
16.2	电池包装	393



# 第1章

## Photoshop CS5简介

Photoshop是功能十分强大的图像处理软件之一，由Adobe公司推出。Adobe公司在该软件原有版本的基础上将其升级，从而推出了Photoshop CS5，加强了Photoshop软件处理图像的功能。本章主要介绍Photoshop CS5的基础知识。



## 1.1 Photoshop CS5功能简介

使用Photoshop可以对图像进行各种平面处理、图像格式和颜色模式的转换，还可以绘制简单的几何图形、改变图像的尺寸和分辨率、给黑白图像上色以及制作网页图像和Web页面等。除此之外，Photoshop CS5还新增了许多强大的功能，其中数码暗房方面的功能有了较大的强化和突破，从而弥补了旧版本只注重平面设计的弱点。下面我们简单介绍一下Photoshop CS5的一些新增功能。

“调整边缘”对话框中新增了智能选区技术，用户可以更快且更准确地从背景中抽出主体，从而创建逼真的复合图像。

“填充”对话框和污点修复画笔工具新增了内容识别填充和修复技术，用户可以轻松删除图像元素并用其他内容替换，从而与其周围图像天衣无缝地融合在一起。

“图像”|“调整”子菜单中新增了“HDR 色调”命令，它应用了更强大的色调映射功能，从而可以创建出从逼真照片到超现实照片的高动态范围图像。或者通过 HDR 色调调整，将一种 HDR外观应用于多个标准图像。

工具箱中新增了混合器画笔工具，“画笔”面板中新增了硬毛刷笔尖形状选项，利用它们可以混合画布上的颜色，并模拟硬毛刷以产生媲美传统绘画介质的结果，从而制作出逼真的绘画效果。

“编辑”菜单中新增了“操控变形”命令，该命令可以彻底变换特定的图像区域，同时固定其他图像区域。

“镜头校正”滤镜中新增了自动进行镜头校正技术，使用已安装的常见镜头的配置文件可以快速修复扭曲问题，或自定其他型号的配置文件。

在3D菜单中新增了凸纹技术，可以将2D文本和图像转换为3D对象，然后凸出并膨胀其表面。

Photoshop CS5还有许多工作流程方面的改进，可极大地提高工作效率。例如，从Windows中拖动文件来创建图层、使用标尺工具拉直图像、使用锐化工具保护图像细节、中性密度渐变、反转仿制源的方向、自定图层样式的默认值、将图像粘贴到同一相对位置、将图像粘贴到选区的外部、在绘画时选择颜色和裁剪工具的“三等分”网格等功能。

## 1.2 人性化的工作界面

Photoshop CS5的工作界面在沿袭其之前版本的基础上，做了更加便于用户操作的调整，同时使整个外观也更具美感。比较明显的地方是在界面的右上方新增了实时工作区切换按钮，它们可以自动存储反映用户的工作流程和针对特定任务的工作区，并且用户可以在工作区之间快速切换，从而轻松地进行界面管理。

Photoshop CS5的工作界面中包括应用程序栏、菜单栏、工具属性栏、文件选项卡、工具箱和面板等几部分，如图1-1所示。

Photoshop CS5的应用程序栏显示在工作界面的顶部，如图1-2所示。



图1-1



图1-2

“启动Bridge”按钮：单击该按钮，可以打开Bridge文件浏览器，与“文件”|“在Bridge中浏览”命令的功能相同。

“启动Mini Bridge”按钮：单击该按钮，可以打开Mini Bridge文件浏览器，与“文件”|“在Mini Bridge中浏览”命令的功能相同。

“查看额外内容”按钮：单击该按钮，在弹出的菜单中可以选择显示的内容，包括“显示参考线”、“显示网格”和“显示标尺”3种，这些菜单项的功能与“视图”菜单中相关命令的功能相同。

“缩放级别”：在该选项的组合框中可以输入视图缩放比例的数值，也可以单击选项右侧的下三角按钮，选择软件预置的缩放比例。

“排列文档”按钮：单击该按钮，打开下拉面板。在该下拉面板中，上半部分的按钮为视图布局方式的设置按钮，用户根据打开的文件数量和操作需要，单击对应的布局按钮即可。同时，也可以使用下拉面板中的命令，对视图的缩放比例和显示状态进行设置。

“屏幕模式”按钮：单击该按钮，可以在弹出的菜单中选择屏幕的显示模式，包括“标准屏幕模式”、“带有菜单栏的全屏模式”和“全屏模式”3种，与“视图”|“屏幕模式”子菜单中命令的功能相同。



## 1.3

## 选项卡式的文档显示方式

在Photoshop CS5中，当打开多个文件时，使用选项卡式的文档显示方式显示文件可以使用户操作起来更加便捷，每个文件的名称依次排列在文档窗口中。当打开多个文件时，默认都是以选项卡的方式显示。图1-3所示为选项卡式的文档显示方式。

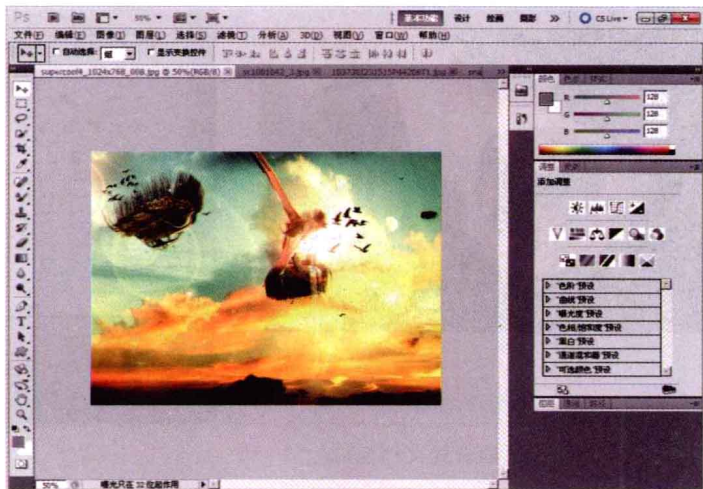


图1-3

这种显示方式能使用户更加快速、便捷地切换图像文件。尤其是有多个文档时，此方式能够使用户很准确地选择需要的图像文件，把鼠标指针移到选项卡上停留一会儿，就会自动弹出文件名称提示。还可以单击窗口右侧的双三角按钮，在打开的文件列表中选择需要显示的文件名称，即可显示该文件。

### 1.3.1 调整选项卡的顺序

选项卡的顺序不是一成不变的，用户可以根据需要调整选项卡在窗口中的显示顺序，只需单击选项卡并将其拖动到某个选项卡上，然后释放鼠标，即可将选项卡移动到该选项卡的位置。

### 1.3.2 浮动窗口设置

文件还可以以独立的状态显示，即以浮动窗口的状态显示。如果想将文件选项卡的显示状态更改为浮动窗口状态，可以单击界面中的文件选项卡，并将其拖动到界面中，然后释放鼠标，选中的文件选项卡则以浮动窗口的状态显示；也可以在选项卡上右击，在弹出的快捷菜单中选择“移动到新窗口”命令，如图1-4所示。



#### 技巧提示

在切换文件选项卡时，也可以利用快捷键选择图像文档，按【Ctrl+Tab】组合键可以依次按顺序切换文件选项卡，按【Ctrl+Shift+Tab】组合键可以依次按反向顺序切换文件选项卡。

如果想将浮动的窗口加入到选项卡中，可以单击浮动窗口的标题栏，并将其拖动到选项卡上，等到文件选项卡上方显示蓝色的捕捉线时释放鼠标，即可将浮动的窗口转换为选项卡的显示状态，如图1-5所示。