

全国高等院校设计艺术类专业创新教育规划教材

景观规划设计原理

周长亮 张健 张吉祥 主编 王洪书 主审



机械工业出版社
CHINA MACHINE PRESS

全国高等院校设计艺术类专业创新教育规划教材

景观规划设计原理

主 编 周长亮 张 健 张吉祥

副主编 葛 丹 崔晨耕

参 编 (以姓氏笔画为序)

于 森 王 君 孙 音

沈雅琦 夏 惠 盖 建

主 审 王洪书



机械工业出版社
CHINA MACHINE PRESS

本书以景观规划设计的概论、沿革、要素、方法、步骤、设计和典例等为主线，系统地讲述了景观规划设计的原理和创意方法，并重点讲解了设计原理与应用实践案例分析。考虑到本科教学的深度要求和学生的理解能力，对于理论、方法的讲解，本着“少说教、多案例”的原则，选取最能准确说明问题的经典案例和最新设计思路，进行深入分析和详细讲解，力求做到图文并茂，通俗易懂。

本书既适用于高等院校本科环境艺术系列专业教学使用，也可作为艺术设计相关专业的学习用书。

图书在版编目（CIP）数据

景观规划设计原理/周长亮，张健，张吉祥主编. —北京：机械工业出版社，2011.4

全国高等院校设计艺术类专业创新教育规划教材

ISBN 978-7-111-33521-4

I. ①景… II. ①周… ②张… ③张… III. ①景观—园林设计—高等学校—教材 IV. ①TU986.2

中国版本图书馆CIP数据核字（2011）第027121号

机械工业出版社（北京市百万庄大街22号 邮政编码100037）

策划编辑：宋晓磊 责任编辑：牟桂玲

责任校对：王欣 封面设计：鞠杨

责任印制：杨曦

保定市中国画美凯印刷有限公司印刷

2011年4月第1版第1次印刷

210mm × 285mm · 15印张 · 408千字

标准书号：ISBN 978-7-111-33521-4

定价：49.00元

凡购本书，如有缺页、倒页、脱页，由本社发行部调换

电话服务

网络服务

社服务中心：（010）88361066

门户网：<http://www.cmpbook.com>

销售一部：（010）68326294

销售二部：（010）88379649

教材网：<http://www.cmpedu.com>

读者购书热线：（010）88379203

封面无防伪标均为盗版



本教材编审委员会

主任委员：张书鸿

副主任委员：（以姓氏笔画为序）

许世虎 杨少彤 陈汗青 梁 珣

委 员：（以姓氏笔画为序）

龙 红 卢景同 吕杰锋 朱广宇 刘 涛

米宝山 杨小军 杨先艺 何 峰 宋冬慧

宋拥军 宋晓磊 张 健 陈 滨 周长亮

袁恩培 贾荣建 郭振山 高 颖 徐育忠

彭馨弘 蒋 雯 谢质彬 穆存远

出版说明

为配合全国高等院校设计艺术创新型人才的培养和教学模式的改革，提高我国高等院校的课程建设水平和教学质量，加强新教材和立体化教材建设，深入贯彻《教育部、财政部关于实施高等学校本科教学质量与教学改革工程的意见》精神，我们经过深入调查，组织了全国四十多所高校的一批优秀教师编写出版了本套教材。

根据教育部“质量工程”建设的目标和评价标准，创新能力的培养是目前我国高等教育急需解决的问题。本系列教材的编写与以往同类教材相比，突出了创造性培养目标，从教材编写的风格和教材体例上表现出了创新意识、创新手法和创新内容。

本系列教材的编写考虑了环境艺术设计、平面设计、产品设计、服装设计、视觉传达及新媒体设计等专业方向的兼容性和可持续性，突出了艺术设计大学科的特点。有利于学生掌握宽泛的艺术设计学科的基本理论和技能，具有一定的前瞻性。

本系列教材是针对普通高等院校的艺术设计专业而编写的，但是在“普及”的平台上不乏“提高”的成分。尤其是专业理论和基础理论，深入探讨和研究的学术问题在教材中进行了启迪式的介绍。

本系列教材包括22本，分别为《设计素描》、《设计色彩》、《设计构成》、《设计史》、《设计概论》、《人因工程学》、《设计管理》、《形式语言及设计符号学》、《设计前沿》、《图形与字体设计基础》、《计算机辅助平面设计》、《计算机辅助产品造型设计》、《视觉传达设计原理》、《环境艺术设计图学》、《工业设计图学》、《工业设计表达》、《环境艺术设计表达》、《环境艺术设计原理》、《景观规划设计原理》、《产品设计原理》、《计算机辅助动画艺术设计》、《计算机辅助环境艺术设计》。

本系列教材可供高等院校环境艺术设计、平面设计、产品设计、服装设计、视觉传达及新媒体设计等专业的师生使用，也可作为相关从业人员的培训教材。

机械工业出版社

前 言

景观设计从最初的时髦名词已逐渐发展成为一门相对比较完整的学科，涵盖了生态、规划、地理、工程、美学等多方面的知识，理论性和实用性越来越强。同时，随着社会经济的快速发展，人们开始更多地关注生活环境的品质，对景观设计师的需求和要求都有所增加。

目前，环境艺术设计专业都设置了景观设计课程，其在整个人才培养计划中的比重也日益增加。然而，在具体的景观设计实践中，学生们往往创意性有余而实用性不足，究其原因就是在景观设计的教学中只强调艺术创造力和图解表达，而缺乏设计的功能的合理性等知识的实质内容。因此，本书尝试增加景观设计历史沿革和相关理论基础知识等内容，为学生构建比较完整的景观设计概念和科学的设计理念。同时系统梳理景观设计方法，从平面构图、空间组合、形式美感和意境创造等方面将设计方法逐层分解，结合实践案例分析，引导学生建立清晰的设计框架、思路，并能够运用这些方法逐层深入地推进设计，而不是无目的的随意创意。本书共7章，第1章介绍了景观及景观设计学的概念，景观规划与相关学科的联系和区别，景观规划设计的分类；第2章介绍了中西方古典园林的对比和经典案例，中国传统园林的理念，现代景观的产生和发展过程，以及景观规划未来的发展趋势；第3章介绍了景观生态学的基本理论和设计方法，人在景观中的心理感受和认知，景观的视点、视线、视域等分析方法与运用；第4章介绍了景观规划的构成要素，以及各要素的设计特点和设计方法；第5章介绍了景观空间的组合与序列设计，景观平面的设计方法，形式美设计的法则，景观意象的设计方法；第6章介绍了景观规划设计的基本内容、表达方法和设计步骤，以及景观规划设计的施工图设计；第7章介绍了城市广场景观的规划设计，居住区景观的规划设计，城市商业步行街景观和城市公园景观的规划设计等内容。

本书第1章由山东师范大学美术学院周长亮老师编写；第2章由沈阳建筑大学建筑规划学院张健、于淼、王君、夏惠老师编写；第3章由山东师范大学美术学院葛丹老师编写；第4章由山东建筑大学建筑城规学院张吉祥老师编写；第5章由山东艺术学院设计学院崔晨耕老师编写；第6章由周长亮、张吉祥、四川大学建筑规划学院孙音老师编写；第7章由周长亮、张健、于淼、王君、夏惠、葛丹、崔晨耕、山东艺术学院沈雅琦老师编写。参加编写的人员还有山东城乡规划设计研究院盖建等。全书由周长亮统稿。

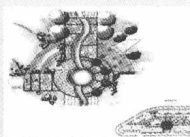
本书在编写的过程中，得到了东北大学艺术学院张书鸿教授、武汉理工大

学设计学院陈汉青教授、重庆大学艺术学院许世虎教授等的支持与帮助。全书由山东工艺美术学院建筑与景观学院王洪书教授主审。在此表示衷心的感谢。

本书附图资料由编者选编提供，对书中注明或未注明的参考资料的作者，在此表示衷心的感谢。

编 者

5.2	景观的平面形式与构图	113
5.3	形式美设计的法则	119
5.4	景观意象的设计方法	124



第6章	景观规划设计的步骤	131
------------	------------------	------------

6.1	要求与内容综述	132
6.2	景观规划设计的步骤	137
6.3	景观规划方案设计阶段	142
6.4	初步设计阶段	144
6.5	施工图设计阶段	146
6.6	景观规划设计成果的呈报及评价	148



第7章	景观规划的分类设计	155
------------	------------------	------------

7.1	城市广场景观规划设计	156
7.2	居住区景观规划设计	169
7.3	商业步行街景观规划设计	181
7.4	城市公园绿地景观规划设计	191
7.5	道路绿地与工业绿地景观规划设计	198
7.6	区域环境景观规划设计	213

附录	常用园林植物一览表	220
-----------	------------------	------------

参考文献	229
-------------	------------

第 1 章 景观规划设计概论



学习目标

- (1) 掌握景观设计学的概念
- (2) 掌握景观规划设计的相关概念
- (3) 了解景观设计与相关学科的关系



学习重点

- (1) 景观设计的概念与内涵
- (2) 景观设计学的定义和内容
- (3) 景观规划设计的空间尺度关系



学习建议

- (1) 理解并牢记主要概念的定义和内涵
- (2) 掌握区分不同学科的侧重点
- (3) 掌握景观设计分类的划分标准

1.1 景观设计的基本认识

1.1.1 人与自然的关系

人在自然中生长，与自然构成了不可分割的整体。自然因人的存在而具有了价值与意义，人也因自然的存在而得到了生存与表现的可能。这种既相互依存、相互作用又充满矛盾冲突、曲曲折折的关系，构成了人类文化发展的璀璨历史。可以说，人与自然的关系问题，是人类文化的根本问题。不同的文化历史时期，人类对自然的认识与思考不同，处理人与自然关系的方式也不相同。与此同时，人与自然这种关系相对应的人类文化也呈现出不同的历史图景。

原始文明时期，人与自然的关系表现为人被自然统治。一方面，原始人类直接依赖自然界提供的生活资料；另一方面，面对自然灾害的肆虐，他们无力抵抗；因此经常受着饥饿、疾病、寒冷和酷热的折磨以及野兽的侵扰和危害。进入农业文明时期，人类依靠陶器、青铜器、铁器等工具，通过农耕和畜牧等物质生产活动，逐渐摆脱了对自然生活资料直接的依赖关系，原始文明时期人受自然统治的关系被打破，人类开始思考自己在自然中的地位。在科学技术相对落后的农业文明时期，人类改造自然的能力毕竟是有限的，但是人们懂得尊重自然规律，与自然和谐共处。中国古代诗歌、绘画、建筑、园林中所表现出来的亲近自然，“天人合一”的思想，正是在这种氛围中孕育出来的（见图1-1）。

工业文明时期，以煤、石油、天然气、电能、原子能、核能为能源的机器生产模式，使自然发生了其自身不可能出现的变化。科学技术的飞速发展使人们有些过于盲目和乐观，以为人类真正成为了自然的主人，对自然的开发也变得肆无忌惮。人与自然的关系渐行渐远，继而形成了一种对抗的关系。无可否认，对自然的“疯狂掠夺”的确给人类带来了优越的生活条件，但同时也给自然造成了严重的伤害，导致了全球性的生态危机。人类好像在一夜之间突然发现自己正面临着史无前例的大量危机：人口危机、环境危机、粮食危机、能源危机、原料危机，等等。显然，在与自然进行对抗和较量的过程中，人类并没有战胜自然，自然正以其强大无比的威力向人类展开“报复”。工业生产带来的污染正在侵害着自然环境（见图1-2）。



图1-1 梯田



图1-2 生态危机

工业文明所带来的生态危机，促使人类重新思考人与自然的关系。人们认识到，要解决工业文明带给人类的一系列危机，必须转变观念，彻底摒弃人类中心主义，建立人与自然的新型关系，理智地选择新的发展观。世界环境与发展委员会在1987年向联合国提交的报告《我们共

同的未来》中，提出了可持续性发展的战略思想，其核心内容就是协调人与自然的关系，缓解工业文明时期人与自然的矛盾，合理地开发和利用自然，既保证满足当代人的基本需要，又不危及后代人的生存利益。由此人们开始懂得去尊重自然，爱护自然，顺应自然，与自然和谐共处。

1.1.2 景观与景观设计学

伴随着人类的改造，天然的自然环境逐步向人为的建成环境转化，而随着时代的发展和人类对自然认识的加深，自然环境与建成环境之间的区别越来越大。在这个过程中，人类掌握了一些自然规律，并且懂得利用自然物来组织和营建新的适合人类居住、游乐的环境，因此，景观成为人与自然关系的一个外在表现。景观作为人为的建成环境，与天然的自然环境的区别主要体现在人类主观意识的参与上。所以，作为直接处理自然对象的一门学科，面对生态危机，景观设计学更要将人与自然的的关系问题作为自己发展的核心，并将自己的使命与整个地球生态系统联系起来（见图1-3）。

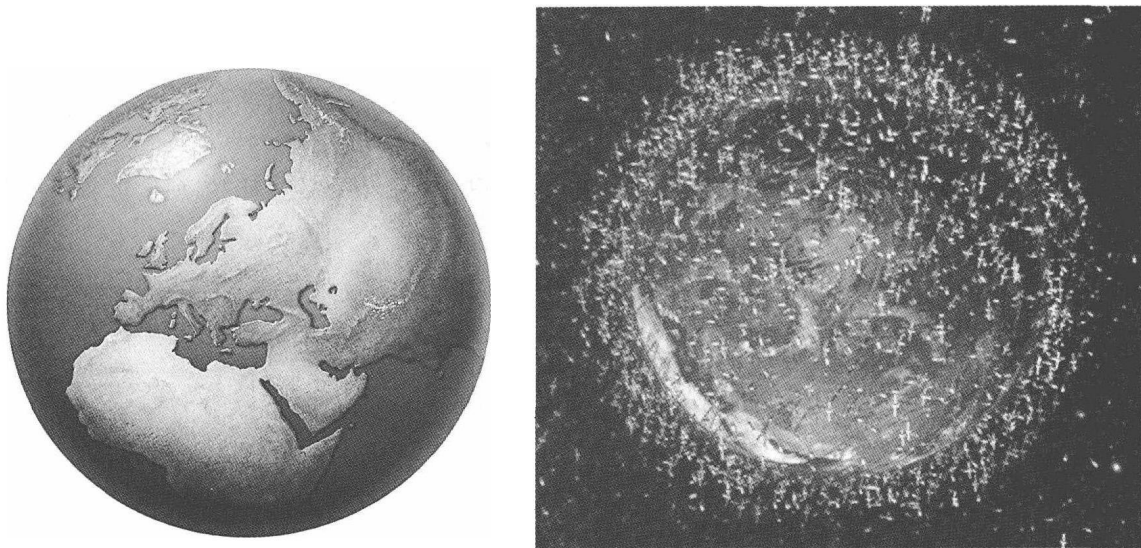


图1-3 绿色地球是人类共同的家

景观设计学是一门建立在广泛的自然科学和人文与艺术学科基础上的应用学科。首先，景观作为一个系统，需要用科学的方法去理解，去分析；同时它还与人发生关系，需要创造，因此，景观设计学除了科学的分析和研究，还要有人的情感，要用人的激情去创造美好的生活空间，这就是一种艺术。

本质上讲，景观就是土地，所以景观设计就是土地的设计，即通过对有关土地及一切人类户外空间的问题进行科学理性的分析，设计问题的解决方案和解决途径，并监理设计的实现。

根据解决问题的性质、内容和尺度的不同，景观设计学包含两个专业方向，即景观规划和景观设计，因此景观设计学也被称为景观规划设计。景观规划是指在较大尺度范围内，基于对自然和人文过程的认识，协调人与自然关系的过程。具体说就是为某些使用目的安排最合适的地方和在特定地方安排最恰当的土地利用。景观设计学就是基于人文和艺术的构想，对特定地方进行具体的设计创作，以创造宜人的室外空间。

1.1.3 现代景观设计的产生

现代景观设计是在西方传统园林的基础上发展演变而来的，推动这一演变的原因归根结底是社会的变革。在以农业与手工业生产为主的封建社会时期，西方传统园林工艺服务于上流社会中的贵族和富豪阶层，是社会地位、权势与经济实力的象征（见图1-4和图1-5）。随着工业文明的到来，西方社会逐渐发生了变化，园林的服务对象变为城市自身与普通市民，因而出现了开放型园林（见图1-6）。

18世纪60年代工业革命席卷整个欧洲和北美，机器大生产迅速取代了手工业生产。由于生产力的变化，随之而来的社会结构调整使城市人口不断增加，城市规模迅速扩大。城市郊区也随之以一种难以控制的速度蔓延。景观设计的主题由娱乐欣赏转变为追求更好的生活环境，由此开始形成了现代意义上的景观设计，即解决土地综合体的复杂的综合问题，解决土地、人类、城市和土地上的一切生命的安全与健康以及可持续发展的问题（见图1-7）。



图1-4 凡尔赛宫总平面图

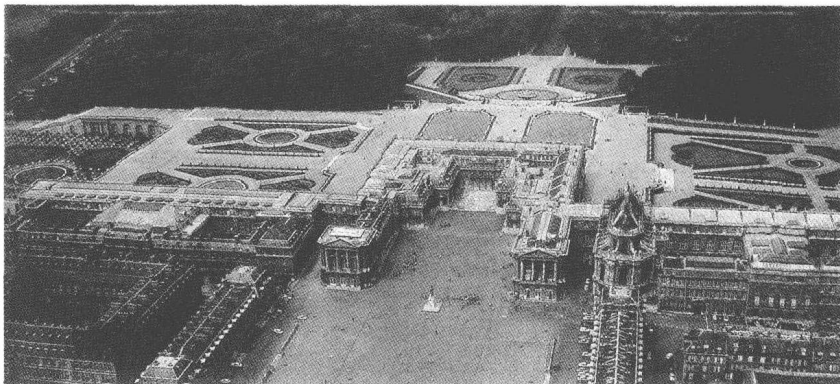


图1-5 凡尔赛宫鸟瞰图

注：几何秩序严谨的皇家园林，轴线由宫殿向外延伸，通向无尽的远方，气派严整，雄伟壮观，体现出炫耀君王权威的意图。

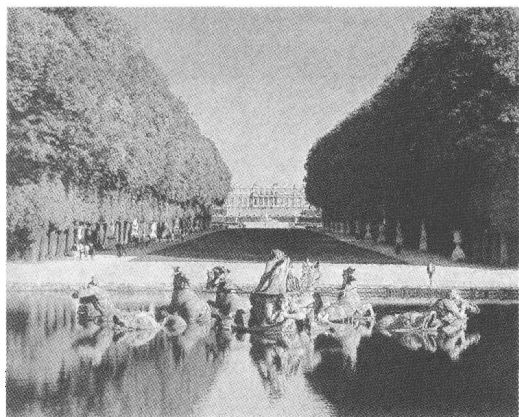


图1-6 景观深远、富丽堂皇的主体建筑



图1-7 工业革命之后拥挤不堪的城市环境

现代景观设计产生的历史背景可以主要归结为以下两个方面：一是工业化带来的环境污染；二是与工业化相随的城市化带来的城市拥挤和聚居环境的质量恶化（见图1-8）。基于工业化带来的种种问题，一些有识之士开始对城市、对工业化进行质疑和反思，寻求解决的办法。城市公园的产生正是对城市卫生及城市发展问题的反应，是当时社会改革以减轻各种城市不良

影响和提高城市生活质量的重要举措之一。

美国城市公园运动始于1857年弗雷德里克·劳·奥姆斯特德 (Frederick Law Olmsted) 与卡尔弗特·沃克斯 (Calvert Vaux) 设计的纽约中央公园 (Central Park) (见图1-9), 在此之前的美国造园仍停留在私人庄园、公共墓园及小规模场地的设计阶段。城市的不断发展减少了人们进入大自然空间的机会, 早期的工业生产工人也没有充足的时间去郊野休闲, 同时城市发展带来了一系列的环境污染问题。出于社会的呼声及政治的需要, 政府为市民修建公益性城市公园的运动在美国的很多大城市开展起来。例如, 布鲁克林的希望公园、芝加哥的城南公园、圣·路易斯的森林公园、圣·弗兰西斯科的金门公园和波士顿的福兰克林公园等。除了单一的公园外, 在19世纪后半叶还出现了将城市公园、公园大道与城市中心连接成一个整体的公园系统的思想。



图1-8 曼哈顿岛的超高层建筑

注: 曼哈顿岛鳞次栉比的超高层建筑形成了钢筋水泥的城市, 生活其中的人们渴望接触自然。



图1-9 纽约中央公园——城市中的“绿肺”

城市公园服务对象的不同, 使其第一次成为真正意义上的大众园林。面向市民的城市公园较之传统的庭园或私人庄园, 通常用地规模较大、环境条件复杂, 对城市的意义重大, 这就要求在功能与使用、行为与心理、环境与技术等众多方面形成更为综合的理论与方法。因此, 面向大众与市民, 为城市自身与城市文明需要的设计新纪元开始了。

现代景观设计的产生受两个人的影响最大, 分别是被誉为美国景观设计之父的奥姆斯特德和英国社会学家埃伯尼泽·霍华德 (Ebenezer Howard)。

奥姆斯特德15岁时因漆树中毒而视力受损, 无法进入耶鲁大学学习, 此后20年中, 他广泛游历, 访问了许多公园和私人庄园。他学习了测量学、工程学和化学等, 并成为了一名作家和记者。由于奥姆斯特德在文学界的重要影响, 他在1857年秋天获得纽约市中央公园主管职位。在30多年的景观规划设计实践中, 他设计了布鲁克林的希望公园 (见图1-10), 芝加哥的滨河绿地及世界博览会等。他是美国景观设计师协会的创始人和美国景观设计专业的创始人。因此, 奥姆斯特德被誉为“美国景观设计之父”。1860~1900年, 奥姆斯特德等景观设计师在城市公园绿地、广场、校园、居住区及自然保护地等方面所做的规划设计奠

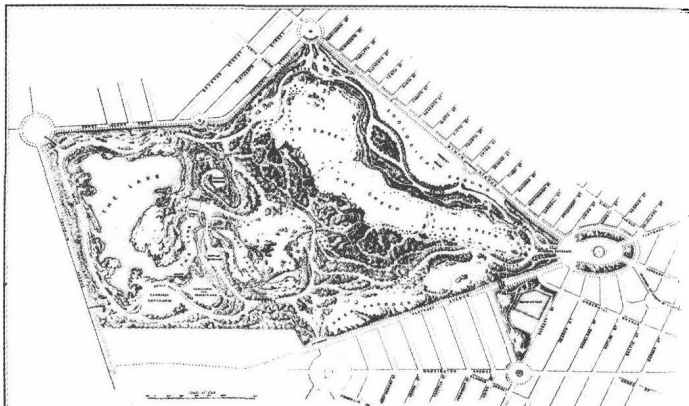


图1-10 布鲁克林的希望公园设计总平面图

定了景观设计学科的基础,之后其活动领域又扩展到了主题公园和高速路系统的景观设计。

霍华德在《明日的田园城市》一书中表达了他对理想城市的构想,其中有一段话是这样写的:“城市的生长应该是有机的,一开始就应对人口、居住密度、城市面积等加以限制,配置足够的公园和私人园地,城市周围有一圈永久的农田绿地,形成城市和郊区的永久结合,使城市如同一个有机体一样,能够协调、平衡、独立自主地发展。”这其实也是对城市景观的一种构想,理想的城市必然是人与自然相和谐的。

1.2 景观规划设计的相关概念

1.2.1 景观、风景和园林

1. 景观的概念

景观是什么?从字面上看,“景”是风景,客观现实存在的空间所构成的风景;“观”是观察、观看、主观,带着思想与情绪去看,“景观”二字构成的意义就是可观可看的风景。景观的定义就是指风景、山水、地形、地貌等土地及土地上的物质和空间所构成的综合体,它体现了某一特定区域的综合特征。

现代景观学认为,景观并非我们传统意义上的园林,也不是仅仅局限于公共绿化的初级概念,它是一个综合的、宽泛的概念。可以理解和表现为:

(1) 风景——视觉审美过程的对象 景观作为视觉审美的对象,表达了人与自然的关系,人对土地及土地上的所有物质形态的态度,人对人工构筑的城市的态度(见图1-11)。

(2) 栖居地——人类生活其中的空间和环境 景观是栖息地,是居住和生活的地方,它是人的内在生活的体验,在讲述任何景观中任何一种元素的时候,它实际上都是在讲述人和人、人和自然的关系(见图1-12)。



图1-11 优美的自然景观给人以心旷神怡的感受



图1-12 浙江南浔

(3) 生态系统——一个具有结构和功能,具有内在和外在联系的有机系统 景观作为一个具有结构和功能的系统,是科学的研究对象(见图1-13)。

(4) 符号——一种记载人类过去、表达希望和理想,赖以认同和寄托的语言与精神空间 我们看到的所有事物都有其背后的含义,从这个意义上讲,景观是关于自然与人类历史的书(见图1-14)。

因此,“景观”这一看似简单的概念,却有着非常广泛而深刻的内涵。它包含视觉景象的含义,但远远不只是建筑物的配景或背景、广场、街景、园林绿化,从城市到牧野,它都寄托

了人类的理想和追求；它包含地理区域的含义，但远不止是地理科学家用自然科学方法所能分析和理解的，它更注重人的内在生活体验。景观作为系统，具有整体有机性和复杂性，从后花园到城市，到区域国土，甚至到全球，都犹如生命的机体，有着人与人、人与自然之间，结构与共生、格局与过程之间的复杂的联系；景观是符号，但它远不只是广场上的雕塑和纪念物之类，它是自然及人类社会在大地上的烙印，是关于人类社会历史和自然系统的书。因而，景观既是对未来生活世界的憧憬，也是历史生活场景的印记，更是现代生活的空间和系统。

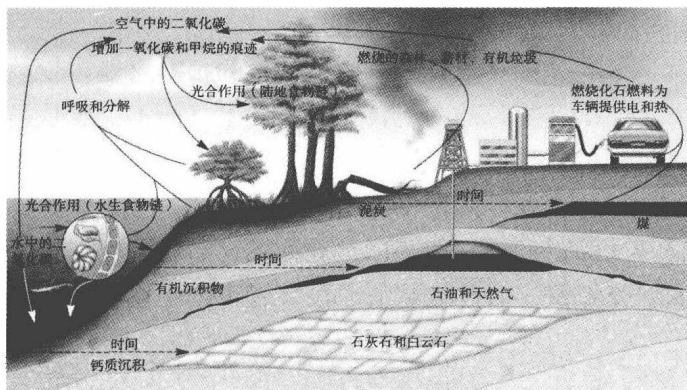


图1-13 生态系统中的碳循环图



图1-14 表达人民对自由的热爱和向往的自由女神像

2. 景观与园林

说到“景观”就不得不提起“园林”这两个字，那么“景观”和“园林”又是什么关系呢？园林是在一定的地域上运用工程技术和艺术手段，通过改造地形（或进一步筑山、叠石、理水），种植树木花草，营造建筑和布置园路等途径，创作而成的美的自然环境和游憩境域。所以，总的来说，景观最基本、最实质的内容就是以园林为基础，追根溯源，园林在先，景观在后。园林的形态演变过程可以用圃、囿、园、林来概括。最初是圃和囿。圃就是菜地、蔬菜园；囿就是把一块地圈起来，里面的动物起初是野生的，后来逐渐被驯化，变为家养，人们可以在囿中打猎。在这一基础上，进一步人工加以取舍浓缩而成为园，保护、培育而成为林。从中不难看到“圃——囿——园——林”这样一个演变脉络。到了现代，又有了新的发展，有了规模更大的环境，包括区域的、城市的、古代的和现代的，凡此种种就形成了人们今天所关注的景观（见图1-15）。与传统的私家园林设计不同，现代景观环境面临着公共性的、众多使用者的需要，景观环境与建筑、城市共同组成了人类聚集居住的环境。

3. 景观与风景

所谓风景，指在一定的条件之中，以山水景物以及某些自然和人文现象所构成的足以引起人们审美与欣赏的景象。景物、景感和条件是构成风景的三类基本要素。

景物是风景构成的客观因素、基本素材，是具有独立欣赏价值的风景素材的个体，包括山、水、植物、动物、空气、光、建筑以及其他诸如雕塑碑刻、胜迹遗址等有效的风景素材。景感是风景构成的活跃

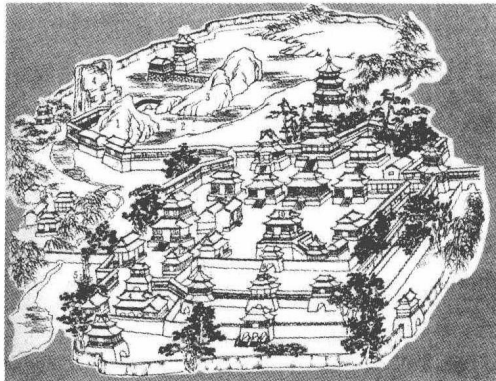


图1-15 建章宫鸟瞰图

注：建章宫西北部的太液池中堆筑三个岛屿，象征瀛洲、蓬莱、方丈三仙山，开启了中国园林“一池三山”的传统。

因素、主观反映，是人对景物的体察、鉴别和感受能力，如视觉、听觉、嗅觉、味觉、触觉、联想、心理等。条件是风景构成的制约因素、原因手段，是赏景主体与风景客体所构成的特殊关系，包括个人、时间、地点、文化、科技、经济和社会的各种条件等。

1.2.2 景观设计师

“景观设计师”这一称谓是奥姆斯特德于1858年提出的，1863年被正式作为职业称号。奥姆斯特德坚持用“景观设计师”作为职业称号，而不用在当时盛行的“风景花园师”，这不仅是职业称谓上的创新，而且是对该职业内涵和外延的一次意义深远的扩充和革新。

景观设计师有别于传统造园师、园丁和风景花园师（或称风景园林师）的根本之处在于：景观设计职业是大工业、城市化和社会化背景下的产物，是在现代科学与技术（而不仅仅是经验）的基础上发展起来的。景观设计师所要处理的对象是土地综合体的复杂的综合问题，绝不是某个层面的如视觉审美意义上的风景等问题。景观设计师所面临的问题是土地、人类、城市和土地上的一切生命的安全与健康以及可持续发展的问题。他是以土地的名义，以人类和其他生命的名义，以人类历史与文化遗产的名义，来监护、合理地利用、设计脚下的土地及土地上的空间和物体。

1.2.3 景观建筑学

景观建筑学是“Landscape Architecture”的中文直译，其中的“建筑学”（Architecture）有广义建筑学的含义，指人居环境景观的规划与设计。景观建筑专业是多学科交叉的边缘性学科，是以保护和改善人类的生存环境为出发点，运用科学和艺术的原则，研究、设计、修建和管理人工环境和自然环境的学科体系。景观建筑既有传统意义的风景园林的内容，又不同于风景园林，它更注重环境的景观功能和生态功能，是内涵和外延都扩大了“风景园林”。

1.2.4 景观形态学与景观美学

景观作为一个由不同土地单元镶嵌组成，具有明显视觉特征的地理实体，兼具经济、生态和美学价值。其中，景观美学价值是一个范围广泛、内涵丰富、比较难以确定的命题。景观形态学主要的研究范畴就是对景观美学价值进行研究，将建筑、景观设计与美术联系起来，使之发展为一种跨学科的研究领域，涉及哲学、艺术和环境研究的学术体系，以便适应对环境质量不断提高的需要。

景观美学涉及观赏景观、观赏者和景观审美意境三个方面及其相互关系，即从观赏者和观赏景观的审美关系出发，主要研究景观的审美构成和审美特征，景观审美的心理结构和特征，景观审美关系形成和发展的基础及其在审美意境中的积淀，景观建设、保护和利用，以及观赏、管理和发展的美学原则。

景观美学的研究范围涉及自然景观、人工景观和人文景观。自然景观如自然界中未经人工实践的奇景和奇观；人工景观如应用自然美的材料，通过艺术加工所建造的各种景色；人文景观如宗教建筑、城市雕塑、古代桥梁等表现人类文明的各种建筑物。它们的美学特征、审美价值、构造规律等，都是景观美学所研究的对象。

人类对景观的审美大致经历了以下三个阶段的演变过程：

第一阶段，形态审美，主要是对形式美的追求，注重身体感官的愉悦。

第二阶段，生态审美，体现在对自身生存环境的关注，认为自然及城市环境的健康与安全

是人类生存与发展的基本需要及条件，健康的、生态的环境才是真正的美。

第三阶段，文化审美，只有具备形态和生态双重美的景观才是真正的景观。这是人类的共有法则和可持续发展的必要条件，是一种文化形态，已经超出了一般意义上的审美，只有如此才是长久的。

值得指出的是，人类对景观的审美认识的演变过程，是由视觉形态到自然生态，再到文化形态逐步提高的，是一个由低到高的过程。

1.3 景观规划设计与相关学科的关系

景观设计学的产生和发展有着相当深厚和宽广的知识底蕴，如哲学中人们对人与自然之间的关系的认识。其在艺术和技能方面的发展，一定程度上还得益于美术（画家）、建筑、城市规划、园艺以及近年来兴起的环境设计等相关专业。但美术、建筑、城市规划、园艺等专业产生和发展的历史比较早，尤其在早期，建筑与美术是融合在一起的。城市规划专业也是在不断的发展中才和建筑专业逐渐分开的，尽管在中国这种分工体现得还不是十分明显。因此，谈到景观设计学的产生首先有必要理清它和其他相近专业之间的关系，或者说其他专业所解决的问题和景观设计所解决的问题之间的差异。这样才能阐述清楚景观规划设计产生的背景。

1.3.1 建筑学

建筑活动恐怕是人类最早的改善生存条件的尝试。地球上不同种族的人们，在经历了上百万年的尝试、摸索之后，终于在这种尝试活动中积淀了丰富的经验，为建筑学的诞生、为人类的进步做出了巨大的贡献。

建筑作品的主持完成，开始是由工匠或艺术家负责的。在欧洲，随着城市的发展，这些工匠和艺术家完成了许多具有代表性的建筑，形成了不同风格的建筑流派。那时，由于城市规模较小，城市建设在某种意义上就是完成一定数量的建筑。建筑与城市规划是融合在一起的。工业化以后，由于环境问题的突现以及后来20世纪的第二次世界大战，人们开始对城市建设重新进行认识，如出现了霍华德的“园林城市”，法国建筑大师勒·柯布西埃的“阳光城市”以及由其主持完成的印度城市昌迪加尔。直到建筑与城市规划逐渐相互分离，各自有所侧重，建筑师的主要职责才转为专注于设计具有特定功能的建筑物，如住宅、公共建筑、学校和工厂等（见图1-16）。

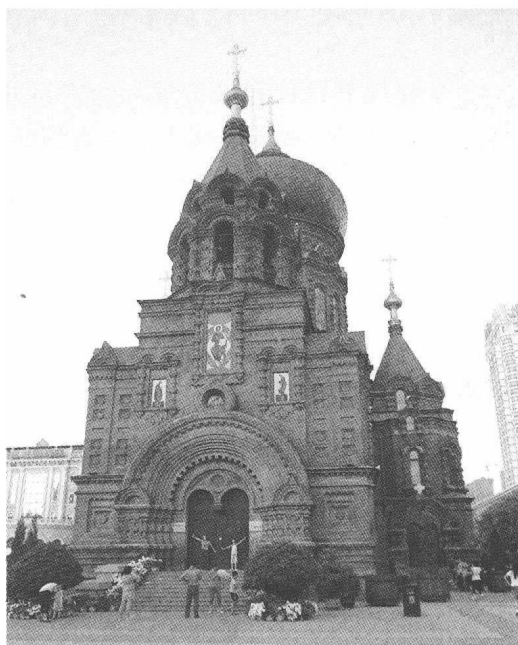


图1-16 哈尔滨索菲亚教堂

1.3.2 城市规划

城市规划虽然早期是和建筑结合在一起的，但是，无论是欧洲国家还是亚洲国家，都有关于城市规划思想的发展。例如，比较原始形式的居民点选址和布局问题；中国的“体国经野”区域发展的观念和影响中国城市建设的《营国制度》。但现在，城市规划考虑的是为整个城市或区域的发展制订总体计划，它更偏向于社会经济发展的层面。