

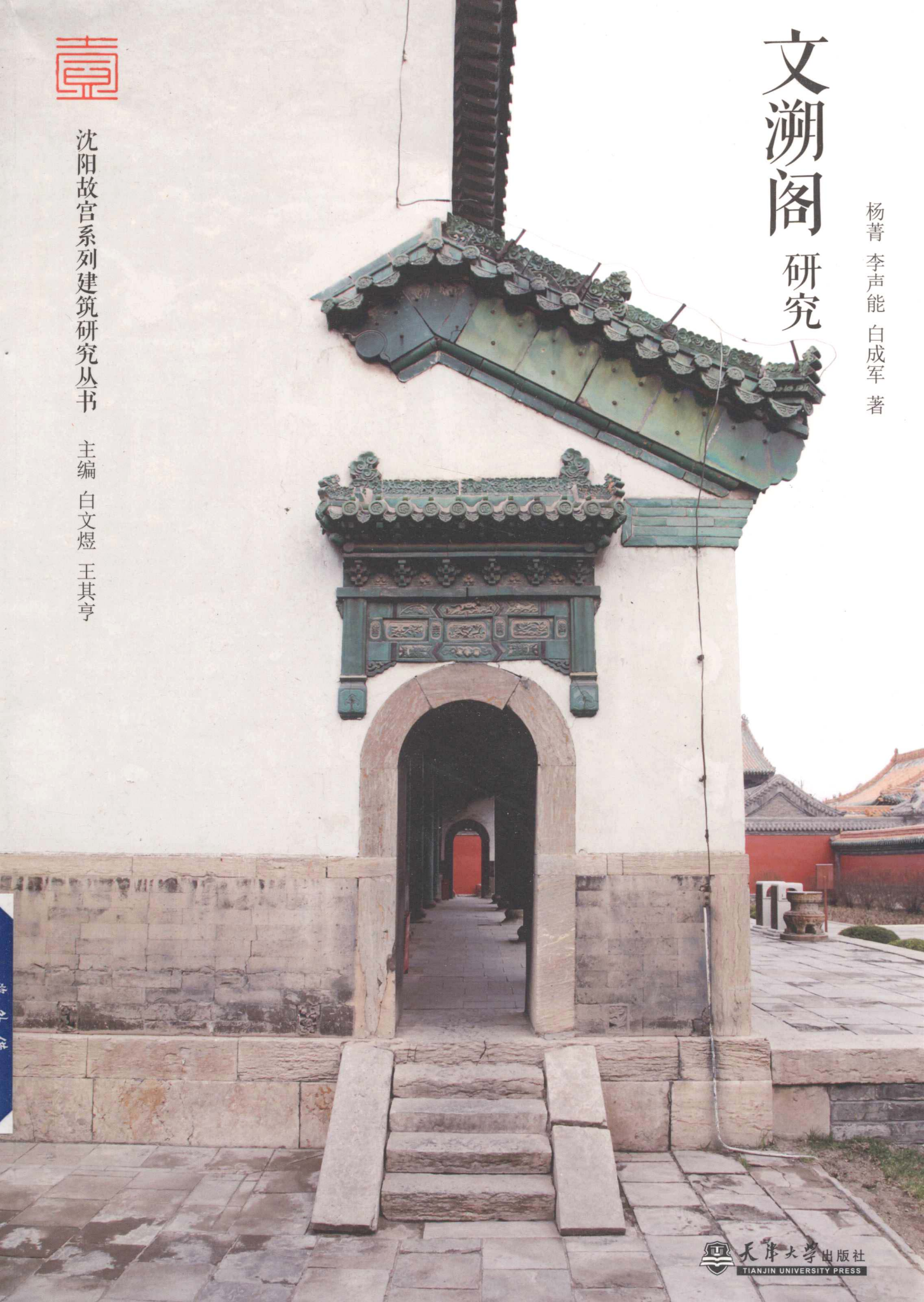
# 文溯阁 研究

杨菁 李声能 白成军 著



沈阳故宫系列建筑研究丛书

主编 白文煜 王其亨

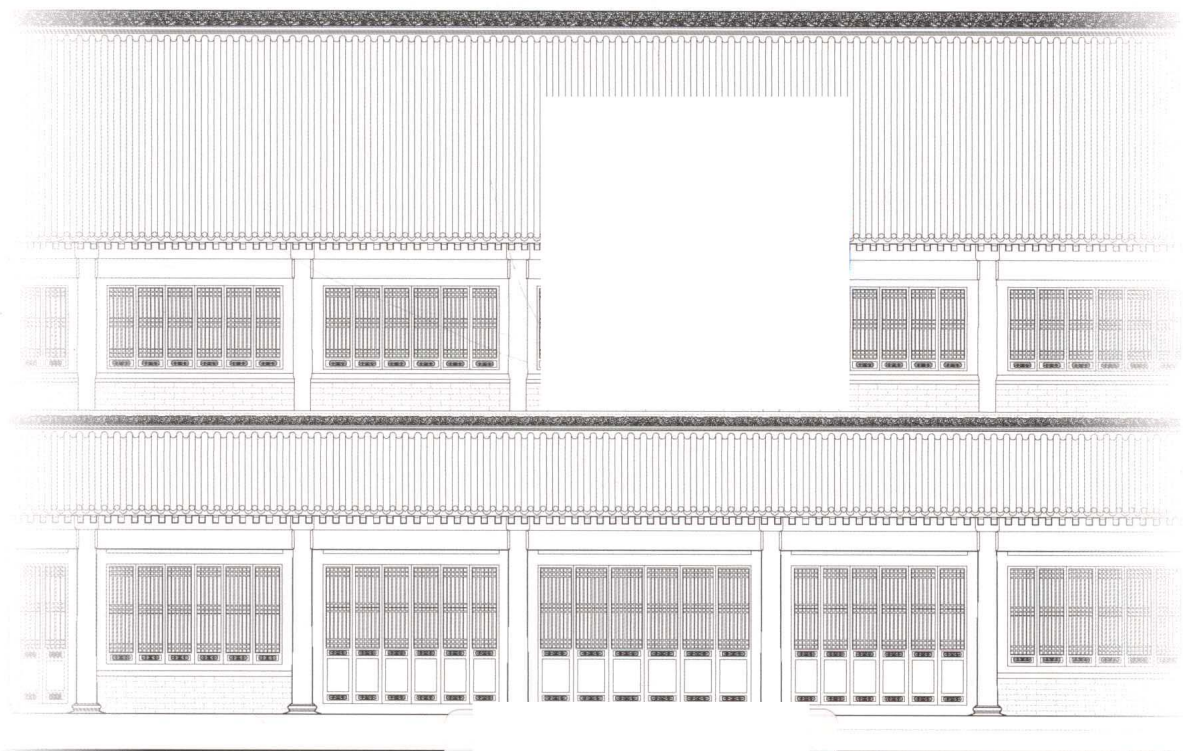


沈阳故宫系列建筑研究丛书 主编 白文煜 王其亨

ARCHITECTURAL RESEARCH OF WENSU PAVILION

# 文溯阁研究

杨菁 李声能 白成军 著



 天津大学出版社  
TIANJIN UNIVERSITY PRESS



## 图书在版编目 ( CIP ) 数据

文溯阁研究 / 杨菁, 李声能, 白成军著. —天津: 天津大学出版社, 2017.7

(沈阳故宫系列建筑研究丛书 / 白文煜, 王其亨主编)

国家社科基金重大项目资助 (项目批准号: 14ZDB025)

国家自然科学基金资助 (项目批准号: 51508376、51378335)

ISBN 978-7-5618-5887-5

I. ①文… II. ①杨… ②李… ③白… III. ①藏书楼—古建筑—研究—沈阳 IV. ①G258.83 ②K928.71

中国版本图书馆 CIP 数据核字 (2017) 第 163175 号

# Wensuge Yanjiu

策划编辑 田 菁  
责任编辑 李文慧  
装帧设计 谷英卉 杨 菁

出版发行 天津大学出版社  
地 址 天津市卫津路 92 号天津大学内 (邮编: 300072)  
电 话 022-27403647  
网 址 [publish.tju.edu.cn](http://publish.tju.edu.cn)  
印 刷 北京华联印刷有限公司  
经 销 全国各地新华书店  
开 本 200mm × 280mm  
印 张 18  
字 数 414 千  
版 次 2017 年 7 月第 1 版  
印 次 2017 年 7 月第 1 次  
定 价 130.00 元

## “沈阳故宫系列建筑研究丛书”编著委员会

主 编 白文煜 王其亨

副 主 编 李声能 杨 菁

编委会委员 (按姓氏笔画排序)

王其亨 王艳春 王 琦 白文煜

白成军 李 江 李声能 李 理

杨 菁 张凤梧 尚文举 党 睿

## 序

由沈阳故宫博物院和天津大学建筑学院合作的“沈阳故宫系列建筑研究丛书”出版了，这是基于1964年和1991年天津大学对沈阳故宫的两次大规模测绘，两所单位在科研合作上更上层楼的结晶，是一部有着鲜明时代特征和地域文化，并将新的技术应用于研究和保护的建筑丛书。

沈阳故宫和北京故宫是我国仅存的两大宫殿建筑群，占地面积六万多平方米，有古建筑114座，500多间。1961年公布为首批全国重点文物保护单位，2004年作为“明清皇宫”的扩展项目列入《世界遗产名录》。

沈阳故宫建设年代较为复杂，从天命年间到乾隆年间建设不断。东路为努尔哈赤时期建造的大政殿与十王亭，是当时主要的理政和议政场所；中路大清门、崇政殿、凤凰楼、台上五宫等，为皇太极时期后金政权和大清王朝的朝寝空间；西路是乾隆四十六年（1781年）加建的行宫院落，由戏台、嘉荫堂、文溯阁和仰熙斋等组成，供皇帝“东巡”盛京时，读书、看戏和存放《四库全书》之用。在东路和中路之间建有东所，中路和西路之间设立西所，二者建设于乾隆十一年（1746年），皆为行宫，前者是太后居住的场所，主要殿宇有颐和殿、介祉宫、敬典阁（储藏皇族族谱）等；后者是东巡时帝后住所，主要殿宇有迪光殿、保极宫、继思斋、崇谟阁（存放清代史籍）等。乾隆四十六年于大清门东侧修建盛京太庙。

除年代复杂外，沈阳故宫值得发掘的特色还有很多，比如兼具满、汉、蒙、藏特色的建筑布局和装饰，作为写仿天一阁兴建的七阁之一的文溯阁，小而精的东西所等等。这些特点丛书会配合数字化信息采集和分析，向读者一一展开，实是一套研究与利用且值得推荐的好书，故为其作序以赞之。

沈阳故宫博物院院长



## 序

1964年6至7月间，天津大学土建系建筑学师生在卢绳的带领下，赴沈阳故宫进行测绘和勤工俭学。60级和61级学生完成了清宁宫、大清门、十王亭、大政殿、崇政殿、文溯阁等主要建筑的测绘工作，并绘制了精美的测绘图纸，至今仍有66张存贮于天津大学建筑学院和沈阳故宫博物院。1991年，89级学生再次对沈阳故宫进行测绘，共绘制图纸144张。2014年，测绘工作重新启动，天津大学建筑学院师生采用先进的信息采集技术，开始对沈阳故宫建筑群进行全面的数字化测绘。这些成果以及相关研究反映在这套“沈阳故宫系列建筑研究丛书”之中。

“沈阳故宫系列建筑研究丛书”是沈阳故宫博物院与天津大学多年来合作的成果，亦是高校与文化遗产保护单位践行产学研相结合、优势互补战略的有力见证。天津大学是国家文物局批准建立的文物建筑测绘研究重点科研基地，长期以来一直致力于文物建筑的信息采集与古建筑研究工作，积累了丰富的经验与成果。在数字化测绘基础上，进而对沈阳故宫建筑的大木结构、石质文物、琉璃构件、空间布局、源流影响等开展专题研究。这不仅推动了对沈阳故宫全面、系统的认知，也为遗产保护工作提供了参考和借鉴。

天津大学建筑学院教授、博士生导师





## 前言

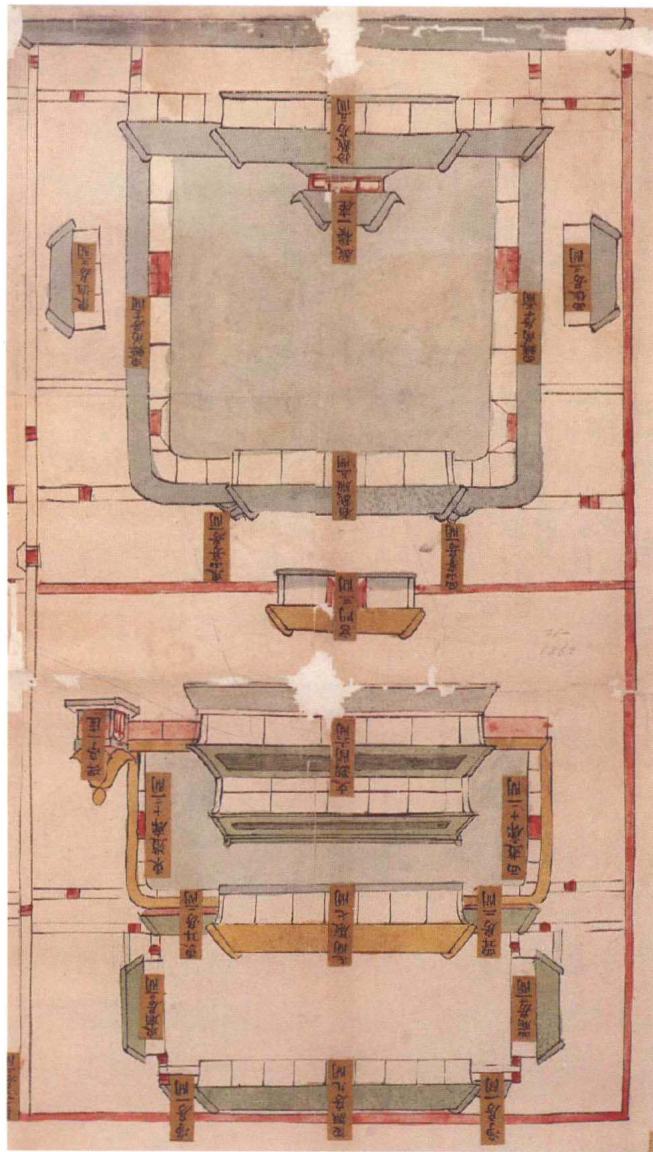
清乾隆三十九年（1774年）六月，时任杭州织造的寅著上奏乾隆皇帝，并随奏折附录浙江宁波著名藏书楼天一阁的建筑图样。天一阁的独特建筑形式和藏书方式呈现于乾隆皇帝面前，自此揭开了中华文化史上重大事件的序幕：由是年到乾隆四十八年（1783年），北至盛京，南至杭州，七座模仿天一阁的皇家藏书楼建成，又及乾隆五十五年（1790年）《四库全书》在七阁中全部贮藏完毕。至此乾隆皇帝通过一部《四库全书》及皇家七阁藏书楼——北京的文渊阁和文源阁、承德文津阁、沈阳文溯阁、镇江文宗阁、扬州文汇阁和杭州文澜阁，将自己的文化伟业推向高峰。本书就是在“四库七阁写仿天一”背景下对沈阳故宫的文溯阁建筑群的综合研究专著。

《文溯阁研究》是“沈阳故宫系列建筑研究丛书”的第一册，也是沈阳故宫博物院与天津大学建筑学院合作研究的系列成果之一，为两所单位的研究人员合作完成，并由沈阳故宫博物院资助出版。本书以天津大学建筑学院1964年和1991年对文溯阁群组的两次测绘为基础，从2014年对其进行数字化信息采集开始，历时三年终于面世。

《文溯阁研究》首先从宁波天一阁谈起，分析其独特的建筑园林形制对江南藏书楼及后来四库七阁的影响，再梳理《四库全书》的编纂和七阁的兴建，按照营建顺序依次介绍七组建筑，比较它们异同，并从七阁命名入手，剖析其“写仿天一”的深层次文化内涵。从第三章开始，基于文献档案汇整、现场测绘调研和科学技术分析，从文溯阁的历史沿革，建筑艺术，结构技术和空间性能，以及最新保护手段等方面进行综合论述。

本书以期从宏观到细节，不仅为读者展示沈阳故宫文溯阁的建筑成就，也要将其放在大的历史背景和同系列建筑的对比中，打通南方私家建筑和北方皇家建筑之间的研究壁垒，跳出地域性建筑的研究窠臼，从更广阔的视野下对沈阳故宫文溯阁进行研究，并且为其保护工作提供参考和借鉴。

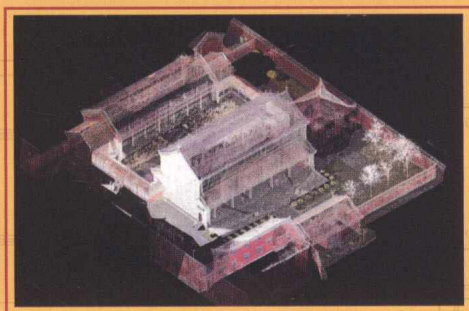
杨菁  
于天津大学  
2017年5月





# 目录

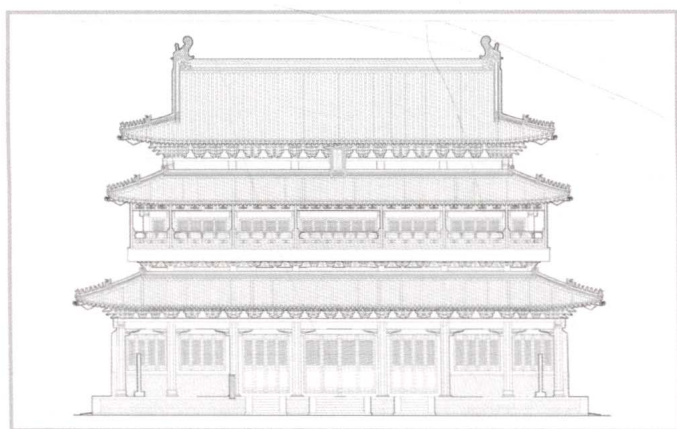
绪论 文溯阁建筑研究综述	001
第一章 四库七阁营建背景	023
第一节 宁波天一阁	025
第二节 兴建四库七阁	042
第二章 四库七阁建筑概述	055
第一节 概况	057
第二节 四库七阁建筑	059
第三章 文溯阁历史沿革	093
第一节 清代的文溯阁和《四库全书》	095
第二节 民国至今文溯阁与《四库全书》的变迁	103
第四章 文溯阁建筑艺术研究	115
第一节 总体布局	117
第二节 建筑形制与结构	134
第三节 室内装修和陈设	160
第五章 多种技术综合研究下的文溯阁	177
第一节 结构技术和空间性能研究	179
第二节 文溯阁变形监测相关研究	206
附录	231
附录1 文溯阁清代相关档案辑录	233
附录2 文溯阁相关乾隆朝御制文、御制诗	244
附录3 天津大学文溯阁测绘名单	248
附录4 文溯阁组群测绘图	249
参考文献	273
后记	280



## 文溯阁建筑研究综述

藏书楼在中国古代有着悠久的历史，我国对其进行的建筑学研究肇始于营造学社。有关文溯阁的专门研究较少，或是围绕《四库全书》展开，或是作为清代四库藏书阁之一被提及，真正意义上的“文溯阁建筑”研究还处于萌芽阶段。本章在综述以往研究成果的同时，从两方面对其研究趋势进行了展望：一方面，要在写仿江南这一大的背景下讨论，打破南方和北方、私家和皇家研究的壁垒和窠臼；另一方面，跳出形态层面，引入新的技术，势必会更科学、更系统、更全面地促进文溯阁研究的发展。





Xulun · Wensuge Jlanzhu Yanjiu Zongshu



# 绪论 文溯阁建筑研究综述

## 一、中国古代藏书楼及四库七阁研究概况

藏书建筑是指历代典籍图书收藏者为藏书而专门建造的处所，历代习见的有书楼、藏书楼等之称。《辞海》中“藏书楼”的定义为“两层及两层以上的用于藏书的房屋”<sup>①</sup>。但实际古代藏书处的名称甚多，如西周的盟府，两汉的石渠阁、东观和兰台，隋朝的观文殿，宋朝的崇文院，明代的澹生堂，清朝的《四库全书》七阁等。由此可见，“藏书楼”是一种广义的藏书建筑统称，其形态包括厅堂、斋室、楼阁、殿宇等凡用于收藏图书之处所，并且许多古代私人藏书楼并非都以楼命名，而是大多以斋、室、堂、轩、阁等名之，甚至存在有楼而无名的情况<sup>②</sup>。

“书楼”和“藏书楼”是久已存在的传统词汇，《旧唐书》中即已有田弘正“于府舍起书楼，聚书万余卷”的记载。而“藏书楼”有学者考证源自南宋<sup>③</sup>。“藏书楼”一词在清代已经普遍应用，时《江南通志》《江西通志》《浙江通志》《湖广通志》《山西通志》和《广东通志》中均有关于“藏书楼”建筑的记载。《幸鲁盛典》中也称孔庙奎文阁为“藏书楼”<sup>④</sup>。乾隆为《四库全书》编撰成功而计划兴建七座皇家藏书楼时，特派“杭州织造寅著查勘宁波天一阁房屋、书架制度”，皇家主动学习借鉴私家藏书楼藏书、营造之法，使得天一阁名满天下，成为清代以来藏书楼建筑的一个范式。

在近代也曾经短暂使用过“藏书楼”“书馆”和“书院”等词指代西方舶来的图书馆概念，准确的“图书馆”一词则是19世纪末从日本传来的<sup>⑤</sup>。本书所指的藏书楼，特指中国古代的藏书建筑，而现代学术意义上的“藏书楼建筑研究”始于宫殿、住宅和园林的研究，其中北方以两座皇家建筑——北京文溯阁和曲阜奎文阁为代表，南方则以私家藏书楼天一阁为代表。

1900年庚子事变八国联军入侵北京后，清室西逃，日本人对紫禁城及其他一些宫殿园

① 辞海编撰委员会. 辞海[M]. 中册. 上海: 上海辞书出版社, 1989: 34-54.

② 代芯. 宋代私人藏书楼初探[D]. 成都: 四川大学, 2006.

③ 江向东. “藏书楼”术语宋代文献记载考[J]. 大学图书馆学报, 2011, (06).

④ “碑亭之前为奎文阁，阁凡五间，亦谓之藏书楼”。

⑤ 吴稼年. 从“藏书楼”到“图书馆”的术语演变[J]. 河南科技学院学报, 2014(1): 110-115.

圉等进行了实地拍照和调查。1904年出版了《清国北京皇城写真帖》。伊东忠太（1867—1954年）为此次紫禁城调查的负责人，小川一真（1860—1929年）负责主要的摄影工作，作为助手的东京帝国大学大学院学生土屋纯一负责实测和绘图，奥山恒五郎负责建筑装饰考察，岩原大三担任此次考察的翻译，连同两名摄影助手，参与此次考察的实际人员共7人。他们在1901年7月29日考察了文渊阁及其内部文书，并由小川一真拍摄文渊阁内外照片。

1912年朱启钤先生利用主持修缮文华殿的机会，拍摄了文渊阁藏书内景及陈设榭架、几案实状。1930年朱启钤在北京创建了中国营造学社，1932—1935年组织营造学社成员测绘北京故宫古建筑，其中包括清代皇家藏书楼四库七阁之文渊阁，并且在《中国营造学社汇刊》上发表了两篇相关学术论文，分别是1932年9月三卷四期蔡方荫、刘敦桢、梁思成合写的《故宫文渊阁楼面修理计划》和1935年12月六卷二期刘敦桢、梁思成合著的《清故宫文渊阁实测图说》<sup>①</sup>。这两篇文章提出文渊阁为其他四库诸阁之圭臬的观点，对文渊阁进行了全面测绘，并从平面配置、外观、结构和碑亭等四方面分别进行阐述，最后总结出五点结论，即：第一，清文渊阁之名虽袭明代之旧，然地点位于文华殿之北，与明代异；第二，阁之平面大体以天一阁为法，但内部配置，则以书量与实用为标准，利用下檐地位，加设暗层，又于明间三间，另开广厅，非一一墨守范式旧规也；第三，为调和环境计，屋顶改硬山为歇山，覆琉璃瓦；第四，大木构架最堪注意者，即斗栱异常丛密，与步架之非均等，及屋顶坡度之改低，皆不符清工部《工程做法则例》所载，足供参考；第五，为厌胜故，色彩以寒色为主。同时期日本学者村田治郎的《文渊阁与文津阁》中也参考了该文<sup>②</sup>。后营造学社所摄照片在巴黎被制为彩图，并将郭葆昌所藏纪昀手书《四库全书简明目录》、陆锡熊手书乾隆御制《文渊阁记》以及刘敦桢与梁思成撰《图说》，汇为一册《文渊阁藏书全景》（图1）<sup>③</sup>。

中华人民共和国成立后，单士元的《文渊阁》<sup>④</sup>是又一篇重要文献，文章对明代文渊阁、清初文渊阁、四库文渊阁的基本建制、文渊阁官制和文渊阁《四库全书》五个部分的内容进行了概述，并利用历史文献和考古发掘证据论述了紫禁城文渊阁从明到清的复杂历史演变。

台北“故宫博物院”利用馆藏优势，在梳理清宫文档及文渊阁《四库全书》的基础上，研究其历史陈设和《四库全书》的装帧和摆放问题。如郑永昌《盛世崇文，恢宏巨典——清代文渊阁及其〈四库全书〉》<sup>⑤</sup>一文，利用《文渊阁陈设图》《文渊阁陈设册》和《四库全书分架图》等档案资料，梳理了文渊阁的室内陈设。这在四库藏书楼均书阁分离的情况下，研究其室内原状，提供了有利的证据。

1935年2月，梁思成先生及营造学社成员赴山东曲阜勘察孔庙修葺工程，对每座殿堂走廊庑均进行了测绘和摄影记录，包括奎文阁藏书楼。在《孔庙建筑之研究》和《重修计划》里面都专文述及奎文阁，并配以多幅照片和测绘图（图2）发表于《中国营造学社汇刊》

① 嘉兴学院建筑工程学院丁志敏提供。

② 村田治郎. 满洲的史迹[M]. 东京：座右宝刊行会，1944：232.

③ 刘尚恒. 朱氏存素堂藏书、著书和校印书[J]. 图书馆工作与研究, 2005(1).

④ 单士元. 文渊阁[J]. 故宫博物院院刊, 1979(2): 26-32

⑤ 郑永昌. 盛世崇文，恢宏巨典——清代文渊阁及其《四库全书》[J]. 故宫文物, 2011(9). 88-98.



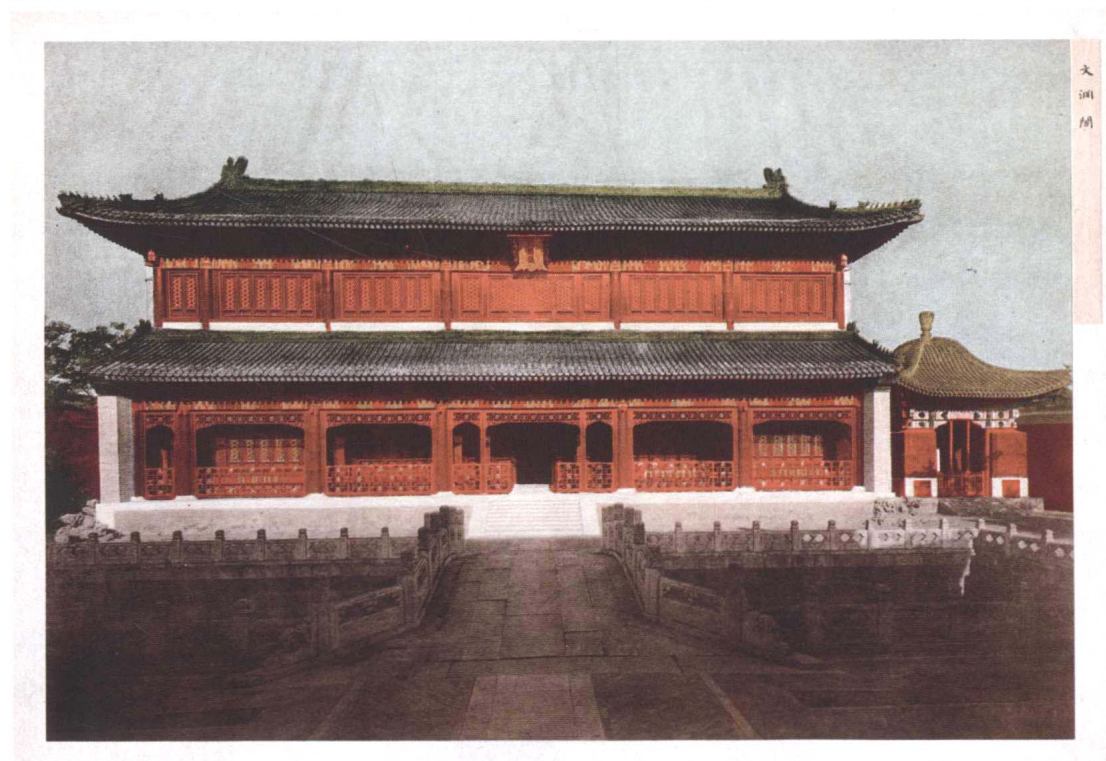


图1 《文渊阁藏书全景》及彩色文渊阁照片  
(来源: 天津大学图书馆)



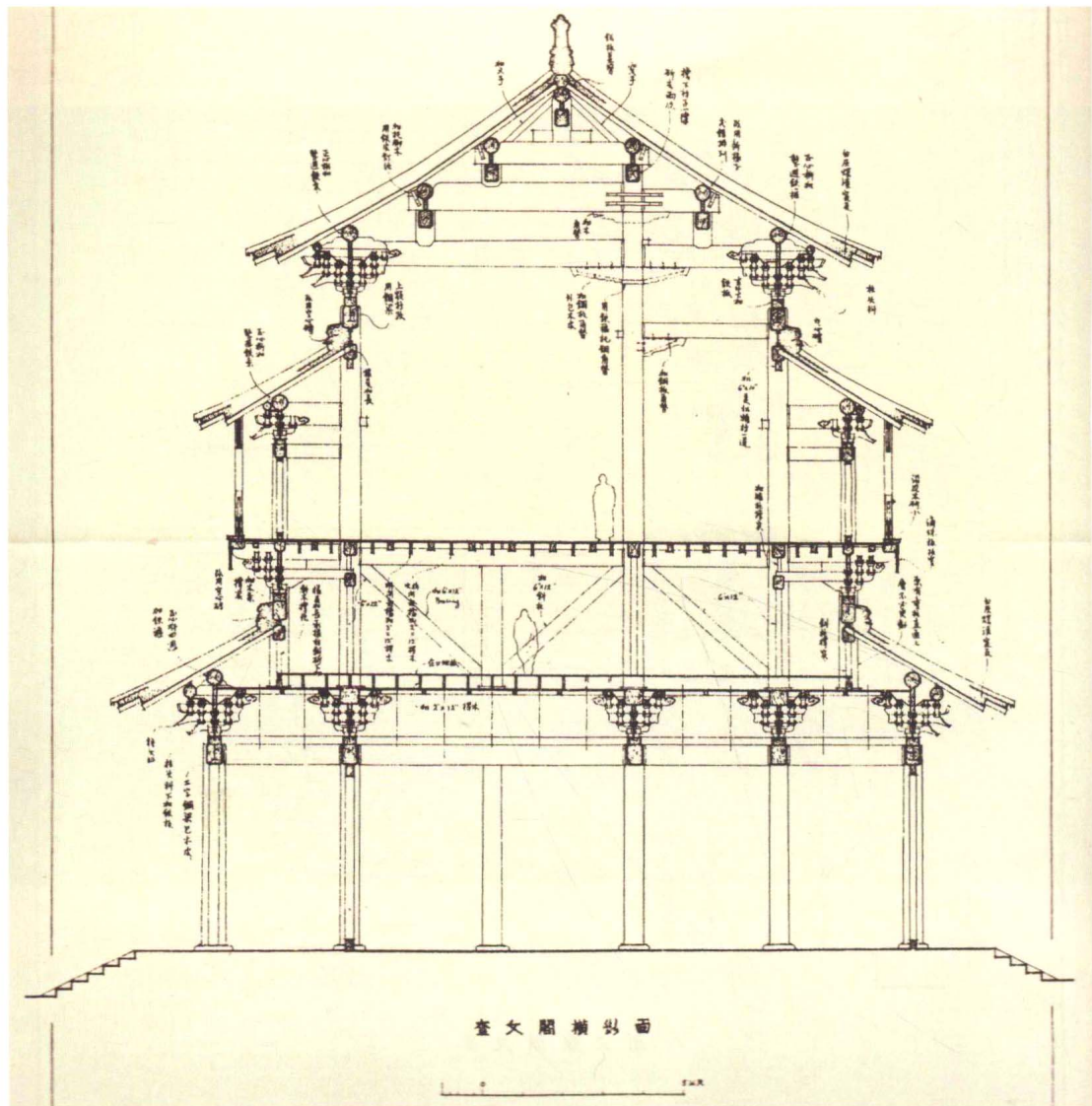


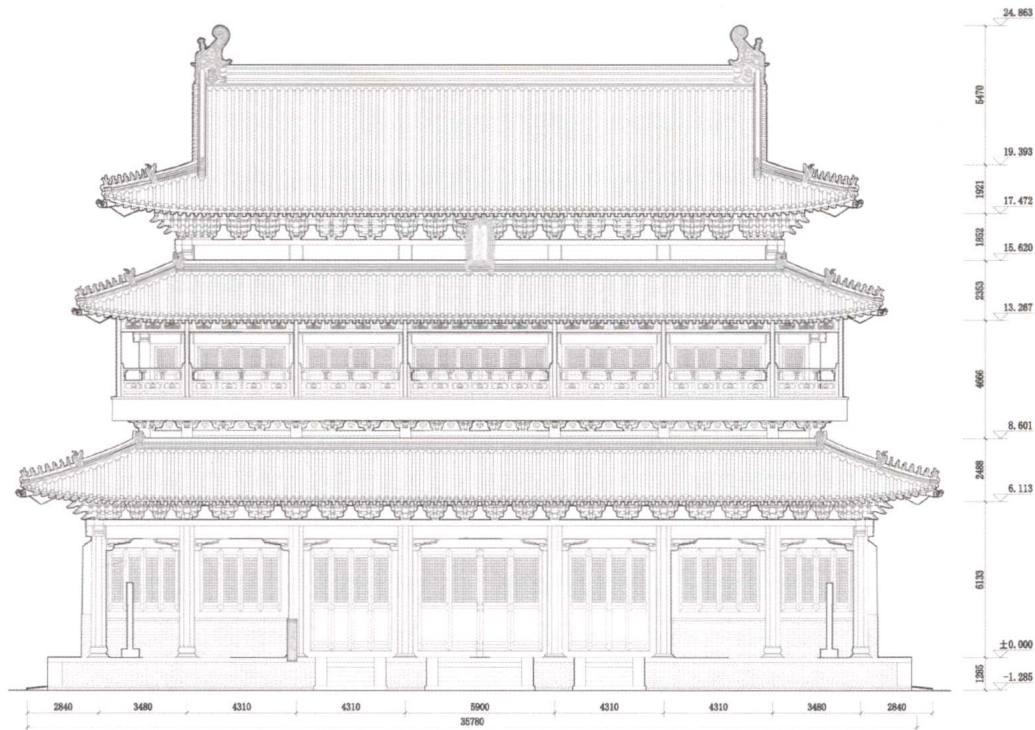
图2 《孔庙建筑之研究》中的奎文阁剖面图  
(来源:《中国营造学社汇刊》)

六卷一期<sup>①</sup>。其中《孔庙建筑之研究》第二章第十“奎文阁并掖门及值房”中，就其历史沿革、现存结构及斗拱进行了细致讨论，并对比《营造法式》和清工部《工程做法则例》，分析了奎文阁斗拱所具有的明中叶前的时代特征。刘致平在《中国建筑类型及结构》“单座建筑”一章中讨论了楼与阁的异同，奎文阁与独乐寺观音阁被作为重要的阁式建筑例证。1983—1984年，南京工学院对曲阜孔庙进行了全面测绘，出版了《曲阜孔庙建筑》一书。2001年天津大学对孔庙建筑再次进行了测绘，并绘制了电子化测绘图，奎文阁是其中重要的建筑代表（图3）。

除了北方皇家建筑中的藏书楼，对南方私家藏书楼的研究也陆续开展，如陈从周1959年就在《文物》杂志上发表了关于藏书楼建筑的研究论文《常熟铁琴铜剑楼》，还陆续写就了《衍芬草堂藏书楼调查记》（收在其遗著《书带集》中）及《海宁蒋氏衍芬草堂藏书史与藏书楼调查记》《过云楼藏画》《曝书亭屡废屡修》等几篇关于江浙地区藏书楼的随

<sup>①</sup>中国营造学社. 中国营造学社汇刊 第六卷 第一期[M]. 北京: 知识产权出版社, 2006. 嘉兴学院建筑工程学院丁志敏提供。

图3: 奎文阁正立面测绘图(来源: 天津大学建筑学院)



笔(收录在《梓室余墨》中)<sup>①</sup>。

在南方私家藏书楼研究中,关于天一阁的相关研究是其中的典型代表,其既影响了后世同类型建筑的建设,亦被乾隆皇帝选为四库七阁的原型建筑,盛名响彻大江南北,贯及民间皇家,甚至影响到海外<sup>②</sup>。

对天一阁的研究,目前主要集中在范钦及其藏书方面,如沈家本在《枕碧楼偶存稿》中的《天一阁书目跋》《天一阁碑目跋》和《天一阁见存书目跋》,杨铁夫的《重编天一阁藏书目录序》,陈登原的《天一阁藏书考》和赵万里的《重整范氏天一阁藏书纪略》,皆是近代著名学者对天一阁藏书的重要论著。中华人民共和国成立后,郑振铎等学者也发表了相关文章<sup>③</sup>。天一阁博物馆成立后,系列研究专著如《天一阁丛谈》<sup>④</sup>《历代名人与天一阁》《范钦评传》<sup>⑤</sup>等陆续问世。

关于天一阁建筑和园林的研究相对较少。建筑方面近年来有《中国传统书院“天一阁”建筑群研究》<sup>⑥</sup>等少数论文面世。园林方面,顾凯写的《宁波天一阁》<sup>⑦</sup>主要针对天一阁前部园林的格局面貌和山池主景进行总体评价,总结其文化、历史和艺术三方面价值,文章尤其论证了此园还保留着一些江南园林的早期做法,如象形叠石、微型山水等,肯定了其独特的历史价值,对四库七阁,尤其是文津阁和文源阁山水园林的研究颇有启迪。

①此节内容由嘉兴学院建筑工程学院丁志敏提供。

②孙卫国. 朝鲜王朝士人视野中的天一阁[J]. 当代韩国. 2013(3): 66-73.

③郑振铎. 关于天一阁藏书的数字统计[J]. 文物参考资料, 1953(7): 60.

④骆兆平. 天一阁丛谈[M]. 宁波: 宁波出版社, 2012.

⑤袁慧. 范钦评传[M]. 宁波: 宁波出版社, 2012.

⑥朱力. 中国传统书院“天一阁”建筑群研究[D]. 株洲: 湖南工业大学, 2009.

⑦顾凯. 宁波天一阁[M]//江南私家园林. 北京: 清华大学出版社, 2013: 297-306.



## 二、文溯阁建筑研究

有关文溯阁的专门研究较为稀少，现今已知相关论著主要集中于三个方面：第一是中国古代藏书楼和四库七阁的综合研究中文溯阁作为群像被提及；第二是关注于文溯阁《四库全书》的研究；第三则是沈阳故宫研究中涉及的文溯阁部分。研究者包括从侵略战争背景下的俄国、日本学者，到民国时期的知识分子，到中华人民共和国成立后高校的学者和相关单位的文博研究人员。

### （一）侵略战争背景下日俄学者的研究

1901年，俄国学者鲁达科夫（А.В.Рудаков，1871—1949年）发表了《盛京皇宫与皇家藏书阁——1901年夏盛京考察成果录》一文，以亲身经历记叙了清末文溯阁建筑和藏书的情况。该文于2008年被翻译成中文并发表<sup>①</sup>，译者对此文背景有如下叙述：“1900年俄国军队借平乱护路之名出兵东北，于10月1日攻陷盛京，占领皇宫达两年半之久。1901年5月海参崴东方学院汉学教授鲁达科夫奉命率考察队前往盛京调查皇宫藏书。在两个多月的时间里，该考察队对皇宫文溯阁、凤凰楼、敬典阁、崇谟阁以及盛京将军衙门等处所藏图书与文物进行了仔细盘点，并为重要文献编制了目录。鲁达科夫在对盛京皇宫及藏品详加介绍之余，也流露出一借保护文物和科学研究之名掠走中国珍贵文献和皇家珍宝的企图。此文即是鲁达科夫所撰的考察报告，发表于1901年的《海参崴东方学院学报》上。”文中的第一部分梳理了《四库全书》的编纂始末，以及通过亲身经历，描述了文溯阁及其藏书在20世纪初的保存情况，也记叙了戏台、碑亭和仰熙斋等文溯阁相关建筑的情况。这是已知对文溯阁最早的研究，虽然较为偏重于对作者见闻的记叙，但其中清点了文溯阁《四库全书》的存储状态，对文溯阁建筑进行了较为详细的描写。

内藤湖南（1866—1934年）本名内藤虎次郎，是日本著名历史学家和汉学家。一生多次来华游历、调查、搜集文献，1902—1912年间五次到访沈阳，其间翻拍了沈阳故宫的满蒙档案文书，这是其访书、收书活动中最重要的组成部分，也是近代日本中国学满蒙史研究领域内的重大事件。他的著作中和文溯阁相关的有《文溯阁の四庫全書》，私人日记及《1905年的奉天宫殿调查》《奉天访书谈》《满洲写真帖》《增补满洲写真帖》（图4）等。他侧重搜求清前期满蒙档案文献及地图，是日本关注中国、渗透中国、殖民中国政治思潮在文化学术领域的折射<sup>②</sup>。

伊东忠太（1867—1954年）的第三次中国考察进行于1905年8月13日至11月23日，此次旅行的背景是日俄战争即将结束，日本方面加紧了对中国东北三省各方面调查。伊东忠太一行奉东京帝国大学之命进行沈阳故宫的建筑调查，余暇则对其他建筑进行通览。考察者四人，和1901年的紫禁城调查一样，伊东忠太仍是负责历史方面的考察研究，佐野利

<sup>①</sup>鲁达科夫,阎国栋. 盛京皇宫与皇家藏书阁——1901年夏盛京考察成果录[J]. 沈阳故宫博物院院刊, 2008(2): 53-72.

<sup>②</sup>辽宁省档案馆编研展览处. 内藤虎次郎在沈阳故宫的涉猎[J]. 兰台世界, 2014(8).