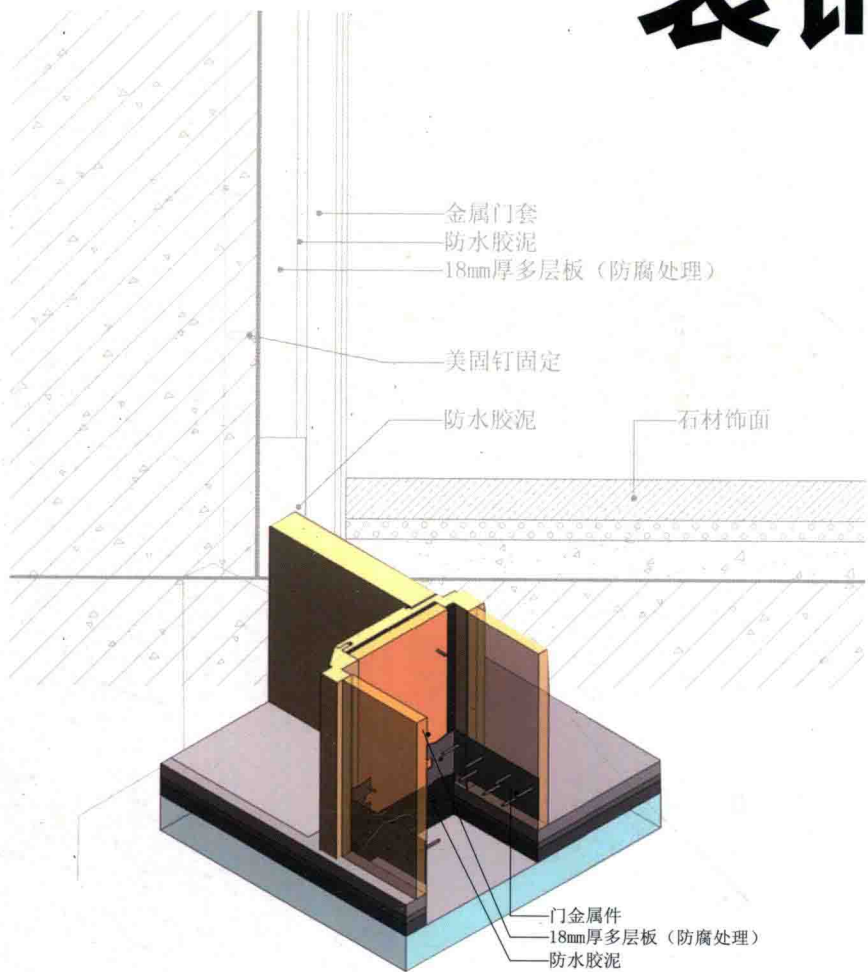


Design of Node Structure of Decoration Projects

装饰工程节点构造

设计图集

郭志强 主编



厨卫门套根部防水防潮施工三维图

施工规范与二维、三维图像结合 **360°** 无死角

所有节点设计始于“国标”，**基于项目**

113个节点涵盖墙、顶、地重点施工工艺

绘制全程采用**BIM技术**

Design of Node Structure of Decoration Projects

装饰工程节点构造

标准图集



郭志强 主编

图书在版编目 (CIP) 数据

装饰工程节点构造设计图集 / 郭志强主编. -- 南京:
江苏凤凰科学技术出版社, 2018. 2
ISBN 978-7-5537-8634-6

I. ①装… II. ①郭… III. ①室内装饰—工程施工—
图集 IV. ①U767-64

中国版本图书馆 CIP 数据核字 (2017) 第 266090 号

装饰工程节点构造设计图集

主 编 郭志强
项目策划 凤凰空间 / 刘立颖
责任编辑 刘屹立 赵研
内文设计 郭婧

出版发行 江苏凤凰科学技术出版社
出版社地址 南京市湖南路1号, 邮编: 210009
出版社网址 <http://www.pspress.cn>
总 经 销 天津凤凰空间文化传媒有限公司
总经销网址 <http://www.ifengspace.cn>
印 刷 北京博海升彩色印刷有限公司

开 本 889 mm × 1194 mm 1 / 16
印 张 12.25
字 数 96 000
版 次 2018年2月第1版
印 次 2018年2月第1次印刷

标准书号 ISBN 978-7-5537-8634-6
定 价 98.00元

图书如有印装质量问题, 可随时向销售部调换 (电话: 022-87893668)。

本书编委会

策 划：北京中外联合建筑装饰工程有限公司

主 编：郭志强

副主编：王培忠 王 兰

编委成员（排名不分先后）：

张成凯 薛兆明 冯晨曦 李 灏 刘 伟

遆迎军 王 兰 王培忠 张 倩 董 敏

前言

从建筑专业细分出来的现代建筑装饰行业，在经历了 30 多年的发展后，已经成为我国市场化最强的行业之一。在 21 世纪的第一个十年里，装饰工程项目分类越来越精细化。以装饰百强企业为代表的建筑装饰企业，有的公司专注于星级酒店工程，有的专注于超高层写字楼工程，有的专注于机场工程，有的专注于轨道交通工程，有的专注于房地产精装修……

随着社会对装饰工程管理要求的提高，工程项目的分类越来越精细化，项目体量越来越大，设计方案的个性化越来越强，对施工标准化、专业化的发展也提出了更高的要求。而国家标准和行业标准具有两大特性：滞后性和基础性。

滞后性：国家标准的工艺工法都是在一个固定时间段里经过沉淀而形成的，在这个时间段里，新的工艺工法是无法体现在现有标准里面的。

基础性：标准是为了通用，一般为基础性内容。一个设计项目如果严格地按照国家标准来实施，只能完成基础部分。对于一个优秀的设计作品来说，国家标准是无法起到指导作用的。

国家标准和行业标准若作为指导性文件，在遇到复杂的施工工艺时往往难以应对。装饰工艺工法的进步是一个不断探索、不断成长的历程，也是建筑装饰行业不断规范化、标准化发展的历程。每个企业都应该有自己的工艺实施标准。我们从知识管理的角度编写了本书作为企业内部的实施依据，旨在为工程项目的标准化施工提供参照标准，同时也为推动施工标准规范建设起到重要作用。

本书作为装饰企业工具书，系统地介绍了室内装饰过程中的工艺工法，目的是帮助设计师提升制图水平和工作效率。本书使用 BIM 技术，从分部分项工程角度进行阐述，不仅满足二维图纸的表达深度，同时利用 BIM 的可视化，对工艺工法进行三维设计节点展示。书中尺寸除注明者外，均以毫米（mm）为单位。

北京中外联合建筑装饰工程有限公司从 2011 年开始实施 BIM 技术，且对室内设计与 BIM 技术相结合做了深入和独到的探索，积极参与了众多的地标性项目装饰 BIM 的实施与应用，是 BIM 技术应用较强的企业。实施项目类型涵盖了写字楼、酒店、商场、地产、展览展示等。

最后，特别感谢中建八局第二建设有限公司装饰分公司的张成凯先生和中国建筑设计院有限公司的薛兆明先生参与本书第 5 章的编写工作。

郭志强

目录



1 一般规定

2 楼地面工程

2.1 石材工程细部构造

2.1.1 室内普通楼地面石材施工示意图	3
2.1.2 室内厨卫楼地面石材施工示意图	4
2.1.3 阳台楼地面石材(瓷砖)施工示意图	5
2.1.4 移门式沐浴房石材施工示意图 1	6
2.1.5 移门式沐浴房石材施工示意图 2	7
2.1.6 开门式淋浴房石材施工示意图 1	8
2.1.7 开门式淋浴房石材施工示意图 2	9
2.1.8 厨卫门套根部防水防潮施工示意图	10
2.1.9 厨卫门套、门槛石安装示意图 1	11
2.1.10 厨卫门套、门槛石安装示意图 2	12
2.1.11 楼梯地面(楼梯踏步)石材饰面示意图	13
2.1.12 石材加厚边施工示意图	14
2.1.13 地面地漏安装示意图 1	15
2.1.14 地面地漏安装示意图 2	16
2.1.15 卫生间地漏施工示意图	17

2.2 铺地毯工程细部构造

2.2.1 楼地面地毯与踢脚线收口示意图	18
2.2.2 楼地面地毯与石材拼铺界面示意图	19
2.2.3 架空地板施工示意图	20

2.3 木地板细部构造

2.3.1 实木地板铺装示意图 1	21
2.3.2 实木地板铺装示意图 2	22
2.3.3 实木地板铺装示意图 3	23
2.3.4 实木地板与踢脚线收口示意图	24
2.3.5 楼梯地面木地板饰面示意图	25
2.3.6 楼地面木地板与石材拼铺示意图(硬碰拼铺方式)	26
2.3.7 楼地面木地板与门槛石界面收口示意图	27
2.3.8 干法地暖木地板龙骨开槽示意图	28
2.3.9 干法地暖主管与木地板龙骨关系示意图	29

2.4 地胶板细部构造

2.4.1 楼地面地胶板施工示意图 1	30
2.4.2 楼地面地胶板施工示意图 2	31

2.5 卫生间同层排水细部构造

2.5.1 楼地面卫生间同层排水施工示意图	32
2.5.2 防水基层处理示意图	33
2.5.3 管根部位防水基层做法示意图	34

3 墙柱面工程

3.1 石材饰面细部构造

3.1.1 石材灌浆施工示意图	35
3.1.2 石材干挂法施工示意图 1	36
3.1.3 石材干挂法施工示意图 2	37

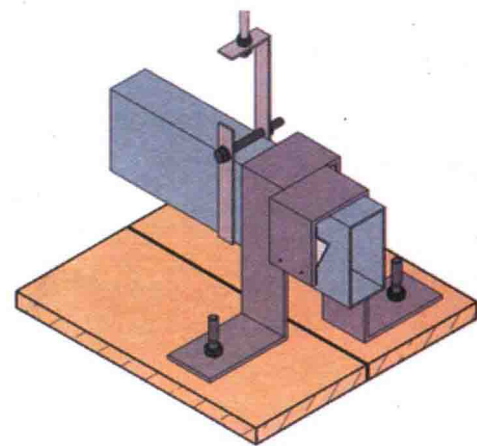
3.1.4	黏结剂粘贴石材施工示意图 (木基层)	38	3.2.8	墙面木挂板做法示意图 2	68
3.1.5	墙柱面石材 U 形槽排版示意图	39	3.2.9	墙面木挂板做法示意图 3	69
3.1.6	墙面石材阳角收口示意图	40	3.2.10	墙面木饰面之密缝做法示意图 1	70
3.1.7	墙面石材阴角收口示意图	41	3.2.11	墙面木饰面之密缝做法示意图 2	71
3.1.8	坐便器安装施工示意图	42	3.2.12	墙柱面木饰面之密缝做法示意图 3	72
3.1.9	钢架台盆安装示意图	43	3.2.13	墙柱面木饰面之密缝做法示意图 4	73
3.1.10	台下柜台盆安装示意图	44	3.2.14	墙柱面木饰面之密缝做法示意图 5	74
3.1.11	卫生间玻璃隔断与大理石墙面交接施工示意图	45	3.2.15	墙柱面木饰板之密缝做法示意图 6	75
3.1.12	淋浴房门预埋件安装示意图	46	3.2.16	墙柱面木饰面之密缝做法示意图 7	76
3.1.13	凸窗台面贴石材示意图 1	47	3.2.17	墙柱面木饰面之离缝做法示意图 1	77
3.1.14	凸窗台面贴石材示意图 2	48	3.2.18	墙柱面木饰面之离缝做法示意图 2	78
3.1.15	普通窗台贴石材示意图 1	49	3.2.19	墙柱面木饰面之离缝做法示意图 3	79
3.1.16	普通窗台贴石材示意图 2	50	3.2.20	墙柱面木饰面之离缝做法示意图 4	80
3.1.17	全窗台橱柜台面翻边施工示意图	51	3.2.21	墙柱面木饰面之离缝做法示意图 5	81
3.1.18	高窗台橱柜台面翻边施工示意图	52	3.2.22	墙柱面木饰面之离缝做法示意图 6	82
3.1.19	低窗台橱柜台面翻边施工示意图	53	3.2.23	成品门套施工示意图 1	83
3.1.20	浴缸黄砂衬底构造施工示意图	54	3.2.24	成品门套施工示意图 2	84
3.1.21	浴缸石材收口示意图 1	55			
3.1.22	浴缸石材收口示意图 2	56	3.3 涂料饰面细部构造	85	
3.1.23	浴缸石材收口示意图 3	57	3.3.1	轻钢龙骨隔墙壁纸施工示意图	85
3.1.24	浴缸石材收口示意图 4	58	3.3.2	不同材质隔墙涂料施工示意图	86
3.1.25	浴缸石材收口示意图 5	59	3.3.3	粉刷完毕后开线槽防开裂处理示意图	87
3.1.26	浴缸石材收口示意图 6	60			
3.2 木饰面细部构造	61		3.4 瓷砖饰面细部构造	88	
3.2.1	墙面木饰面安装示意图 1	61	3.4.1	墙面瓷砖阴阳角收口示意图 1	88
3.2.2	墙面木饰面安装示意图 2	62	3.4.2	墙面瓷砖阴阳角收口示意图 2	89
3.2.3	墙面木饰面安装示意图 3	63			
3.2.4	墙面木饰面安装示意图 4	64	3.5 特殊饰面细部构造	90	
3.2.5	墙面木饰面做法示意图 1	65	3.5.1	镜子玻璃安装示意图	90
3.2.6	墙面木饰面做法示意图 2	66	3.5.2	墙面石材玻璃木饰面交接示意图 1	91
3.2.7	墙面木挂板做法示意图 1	67	3.5.3	墙面石材玻璃木饰面交接示意图 2	92
			3.5.4	商铺玻璃隔断示意图 1	93
			3.5.5	商铺玻璃隔断示意图 2	94

3.5.6	柱子铝扣板示意图 1	95	3.7.4	轻钢龙骨隔墙(断桥结构)示意图 2	123
3.5.7	柱子铝扣板示意图 2	96	3.7.5	轻钢龙骨隔墙(半断桥结构)示意图	124
3.5.8	柱子铝扣板示意图 3	97	3.7.6	轻钢龙骨隔墙(两侧接线盒)示意图 1	125
3.5.9	柱子铝扣板示意图 4	98	3.7.7	轻钢龙骨隔墙(两侧接线盒)示意图 2	126
3.5.10	柱子铝扣板示意图 5	99	3.7.8	轻钢龙骨隔墙(两侧接线盒)示意图 3	127
3.5.11	墙面千思板示意图	100	3.7.9	轻钢龙骨隔墙(两侧接线盒)示意图 4	128
3.5.12	墙面陶土板示意图	101	3.7.10	手术室电解钢板骨架示意图 1	129
3.5.13	墙面不锈钢与瓷砖收口示意图	102	3.7.11	手术室电解钢板骨架示意图 2	130
3.5.14	彩釉玻璃与铝板墙面节点图 1	103	3.7.12	手术室电解钢板骨架示意图 3	131
3.5.15	彩釉玻璃与铝板墙面节点图 2	104	3.7.13	手术室电解钢板骨架示意图 4	132
3.5.16	彩釉玻璃与铝板墙面节点图 3	105			
3.5.17	墙面穿孔铝板安装示意图 1	106	4 吊顶工程		
3.5.18	墙面穿孔铝板安装示意图 2	107	4.1 吊顶细部构造	133	
3.5.19	墙面穿孔铝板安装示意图 3	108	4.1.1	叠级吊顶防开裂示意图 1	133
3.5.20	墙面穿孔铝板安装示意图 4	109	4.1.2	叠级吊顶防开裂示意图 2	134
3.5.21	墙面液晶屏(弧形)造型示意图 1	110	4.1.3	窗帘盒木基层接口制作示意图	135
3.5.22	墙面液晶屏(弧形)造型示意图 2	111	4.1.4	窗帘盒制作示意图	136
3.5.23	铝方通造型墙施工示意图 1	112	4.1.5	阴角槽施工示意图	137
3.5.24	铝方通造型墙施工示意图 2	113	4.1.6	弧形暗光槽施工示意图 1	138
3.5.25	铝方通造型墙施工示意图 3	114	4.1.7	弧形暗光槽施工示意图 2	139
3.5.26	铝方通造型墙施工示意图 4	115	4.1.8	叠级吊顶暗光槽施工示意图	140
3.5.27	灯箱安装施工示意图 1	116	4.1.9	吊顶检修口(不上人)示意图 1	141
3.5.28	灯箱安装施工示意图 2	117	4.1.10	吊顶检修口(不上人)示意图 2	142
3.6	墙面与顶棚交界面细部构造	118	4.1.11	吊顶检修口(上人)示意图 1	143
3.6.1	墙面石材与石膏板顶棚收口示意图	118	4.1.12	吊顶检修口(上人)示意图 2	144
3.6.2	门梁部位墙纸收口示意图	119	4.1.13	吊灯安装示意图 1	145
3.7	隔墙细部构造	120	4.1.14	吊灯安装示意图 2	146
3.7.1	地面隔墙施工示意图 1	120	4.1.15	吊灯安装示意图 3	147
3.7.2	地面隔墙施工示意图 2	121	4.1.16	空调风口安装示意图 1(侧出底回)	148
3.7.3	轻钢龙骨隔墙(断桥结构)示意图 1	122	4.1.17	空调风口安装示意图 2(侧出底回)	149
			4.1.18	空调风口安装示意图 1(底出底回)	150

4.1.19	空调风口安装示意图 2 (底出底回)	151	5.1.5	铝板幕墙示意图 5	179
4.1.20	吊顶伸缩缝施工示意图 1	152	5.1.6	铝板幕墙示意图 6	180
4.1.21	吊顶伸缩缝施工示意图 2	153	5.1.7	层间铝板施工示意图 1	181
4.1.22	淋浴房玻璃隔断吊顶施工示意图 1	154	5.1.8	层间铝板施工示意图 2	182
4.1.23	淋浴房玻璃隔断吊顶施工示意图 2	155	5.1.9	层间铝板施工示意图 3	183
4.1.24	吊顶木饰面安装示意图 1	156	5.1.10	层间铝板施工示意图 4	184
4.1.25	吊顶木饰面安装示意图 2	157	5.1.11	值机区铝板墙面节点图 1	185
4.1.26	吊顶木饰面安装示意图 3	158	5.1.12	值机区铝板墙面节点图 2	186
4.1.27	吊顶石材安装示意图 1	159	5.1.13	值机区铝板墙面节点图 3	187
4.1.28	吊顶石材安装示意图 2	160	5.1.14	值机区铝板墙面节点图 4	188
4.1.29	吊顶铝单板示意图 1	161			
4.1.30	吊顶铝单板示意图 2	162			
4.1.31	吊顶铝单板示意图 3	163			
4.1.32	吊顶可开启式铝单板示意图 1	164			
4.1.33	吊顶可开启式铝单板示意图 2	165			
4.1.34	吊顶铝方通示意图 1	166			
4.1.35	吊顶铝方通示意图 2	167			
4.1.36	矿棉板节点示意图 1	168			
4.1.37	矿棉板节点示意图 2	169			
4.1.38	防火封堵施工示意图 1	170			
4.1.39	防火封堵施工示意图 2	171			
4.1.40	吊顶蜂窝铝板示意图 1	172			
4.1.41	吊顶蜂窝铝板示意图 2	173			
4.1.42	软膜吊顶天花示意图	174			

5 其他工程

5.1	其他细部构造	175
5.1.1	铝板幕墙示意图 1	175
5.1.2	铝板幕墙示意图 2	176
5.1.3	铝板幕墙示意图 3	177
5.1.4	铝板幕墙示意图 4	178



1 一般规定

1. 墙地面石材铺贴：深色系石材应采用强度等级为42.5级的普通硅酸盐水泥混合中砂或粗砂（含泥量不大于3%），配合比为1：3；浅色石材应采用32.5级的白水泥掺白石屑，配合比为1：3。

2. 墙地面防水处理应采用柔性防水涂料，必须纵横做防水各一遍，以保证防水层的密封性。厨卫湿区（如淋浴房、浴缸）的墙面防水高度不应低于1800 mm，干区的墙面防水高度不应低于300 mm。

3. 卫生间结构地面必须做蓄水试验，蓄水由总包单位负责进行，蓄水试验完成后须由监理、业主、总包单位三方签证，作为移交接收手续。楼面排水系统以及装修施工的防水层完成后，由装修施工单位再次做蓄水试验，防水层未干前严禁进行蓄水试验。若蓄水过程中发现水变浑浊或泛乳白，说明防水层养护时间不够，防水层已被水溶解破坏，防水失败，必须重做。

4. 石材应做六面防护，六面防护须纵横各一遍，待第一遍防护干了以后开始刷第二遍防护，干后铺贴。

5. 石材面层铺贴前，应用专用锯齿状批刀背面刮一层黏结剂，晾干后再刮一层黏结剂进行铺贴。浅色石材应采用白色石材专用黏结剂。

6. 所有石材外露切割面必须进行抛光处理。

7. 地面石材完成后应进行晶面处理，亮度要求不小于95光泽单位。

8. 大理石铺贴时应铲除背面网布（干挂墙面除外）。

9. 所有型钢规格应符合国家标准，做热镀锌处理；钢架焊接部位须做两遍以上防锈处理；不锈钢石材挂件钢号应为202以上，沿海项目应采用304钢号。

10. 淋浴房挡水条必须按设计图纸要求现场弹线，结构楼面预植 $\varnothing 6$ mm圆钢，间距不大于300 mm，在顶端处焊接 $\varnothing 6$ mm圆钢连接，制模浇捣翻边。翻边处地面应预先凿毛，采用细石混凝土浇捣。挡水翻边与墙体交接处应伸入墙体20 mm，并与地面统一做防水处理。

11. 木基层必须进行“三防”处理，即防火、防潮、防虫。

12. 木制品要求工厂加工，现场安装。木皮厚度不应低于60丝，油漆必须符合环保要求。阳角收口应在工厂制作完成后现场安装。安装时，背面必须刷防潮漆或贴平衡纸，不得在表面用枪钉固定。

13. 房门均须配置1只门吸或门阻，安装位置根据现场实际位置确定。门套企口边应嵌镶橡胶防撞条（色系与木饰面相同）。房门应配置3只合页，安装位置为：上部第一只合页距门顶边180 mm，第二只合页距第一只200~350 mm（根据门高度定），底部合页距门底边180 mm。门扇上的五金件如暗藏闭门器、合页、锁孔等的开槽、开孔须在工厂油漆完成前进行，门封边不得有爆边、开裂现象。

14. 吊杆应采用热镀锌成品螺纹杆，间距不大于900 mm。吊杆长度大于1200 mm时，必须采用60系主龙骨或30 mm×30 mm热镀锌角钢做反支撑加固处理。

15. 主龙骨壁厚应为1.2 mm，中心间距为800~1000 mm，主龙骨按房间短跨长度起拱小于3/1000。次龙骨壁厚应为0.6 mm，中心间距为300 mm和600 mm。

16. 厨房、卫生间顶面若设计要求为防水石膏板吊顶，均须采用热镀锌50系列直卡式系列轻钢龙骨（A型），低位吊顶采用50系列轻钢龙骨，封单层12 mm厚防水纸面石膏板。

17. 其他空间若设计要求为石膏板吊顶，高位须采用单层12 mm厚石膏板铺设，低位须采用双层9.5 mm厚石膏板铺设，板材的长边（即包封边）应沿纵向次龙骨铺设。相邻两块石膏板之间应错缝拼接，留缝宽4~6 mm。上下两层石膏板的接缝应错开，不得在同一根龙骨上接缝，上下层石膏板接触面须涂刷白乳胶并用自攻螺丝固定。

18. 安装石膏板的自攻螺丝钉帽须沉入板面0.5~1.0 mm，但不使纸面破损。钉帽应涂防锈漆，腻子掺防锈漆补平。石膏板安装前，须核对灯孔与龙骨的位置，严禁灯孔与主、次龙骨位置重叠。

19. 吊顶要求采用成品检修孔，规格应满足检修要求。

20. 墙面批灰腻子须调入10%的清油，平整度和垂直度必须横平竖直。

21. 墙纸饰面应待平整度及垂直度符合施工要求后，用清油满涂于墙面，不少于两遍，并采用专业配套墙纸、墙布胶浆粘贴。

22. 玻璃应采用钢化玻璃，且所有玻璃制品四周须做磨边处理。

23. 所有需用硅胶收口部位，必须采用与周边同色中性防霉硅胶或耐候胶。

2 楼地面工程

2.1 石材工程细部构造

2.1.1 室内普通楼地面石材施工示意图

工序:

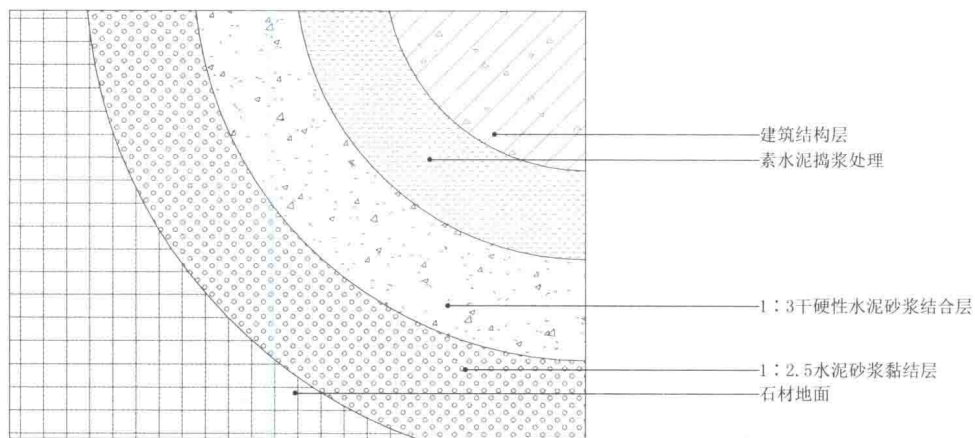
准备工作 (①大理石背网铲除; ②六面防护; ③专业黏结剂拉毛) → 弹线 → 核对编号 → 根据安装图试拼 → 基层处理 (清理浮尘及刷素水泥浆) → 做水泥砂浆结合层 → 涂石材专用黏结剂 → 铺地面石材 → 开缝 → 石材专用胶调色补胶 → 晶面处理。

重点说明:

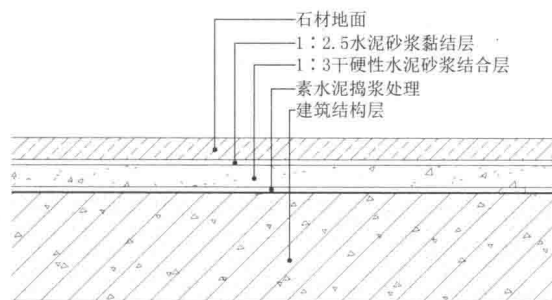
1. 大理石采用42.5级普通硅酸盐水泥混合中砂或粗砂 (含泥量不大于3%)、1:3的配合比作为结合层。

2. 石材需做六面防护, 六面防护须纵横各一遍, 待第一遍防护干了以后开始刷第二遍防护, 干后进行下道工序。大理石应先铲除其背后网布后再进行六面防护。

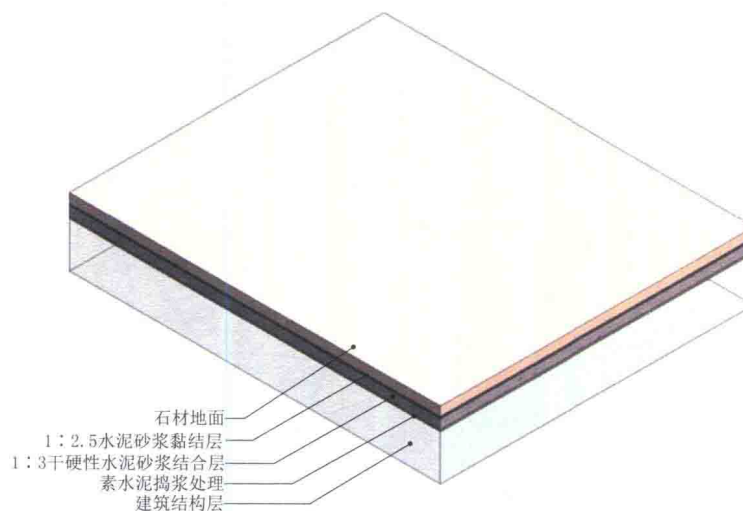
3. 石材面层铺贴前, 应用专用锯齿状胶刮刀背面刮一层黏结剂, 晾干后再进行铺贴。浅色石材应采用白色石材专用黏结剂。



室内普通楼地面石材断面图



室内普通楼地面石材剖面图



室内普通楼地面石材施工三维图

2.1.2 室内厨卫楼地面石材施工示意图

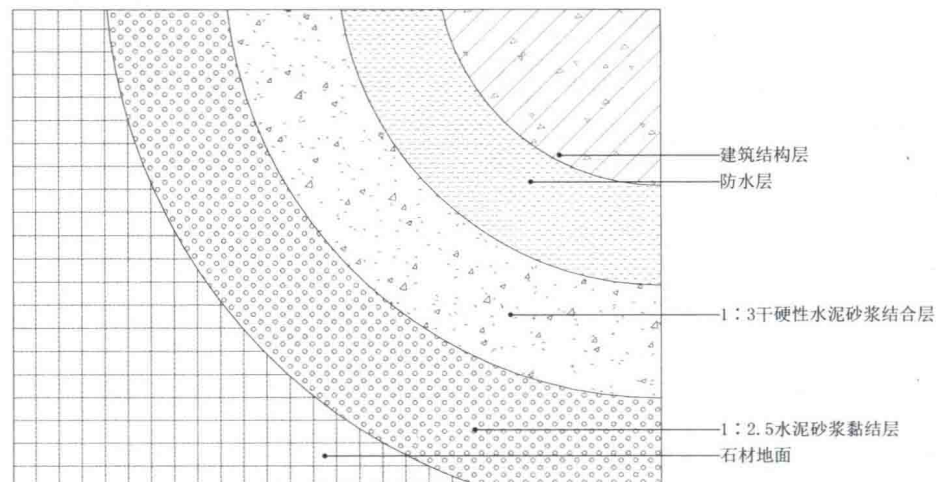
工序:

准备工作 (①大理石背网铲除; ②六面防护; ③专业黏结剂拉毛)
→弹线→核对编号→根据安装图试拼→基层处理 (清理浮尘及刷素水泥浆)
→做水泥砂浆结合层→涂石材专用黏结剂→铺地面石材→开缝→石材
专用胶调色补胶→石材晶面处理。

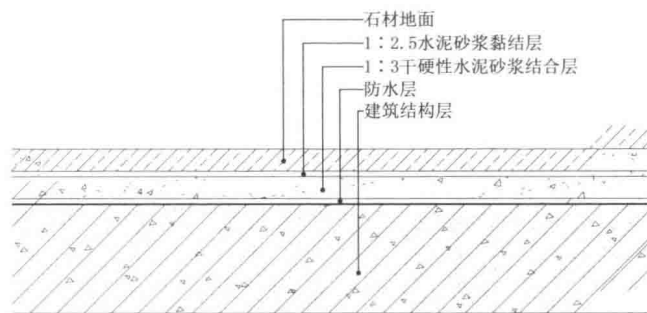
重点说明:

1. 厨卫石材铺贴前, 须通过48 h蓄水试验。防水应采用柔性防水涂料, 须纵、横涂防水涂层各一遍及保证达到设计规范要求厚度, 以保证防水层的密封性。防水层未干前严禁进行蓄水试验。若蓄水过程中发现水变浑浊或泛乳白色, 说明防水层养护时间不够或产品质量存有问题, 防水层已被水溶解、破坏, 防水失败, 必须重做。厨卫湿区 (如淋浴房、浴缸) 的墙面防水涂层高度不应低于1800 mm, 干区的墙面防水涂层高度不应低于300 mm。

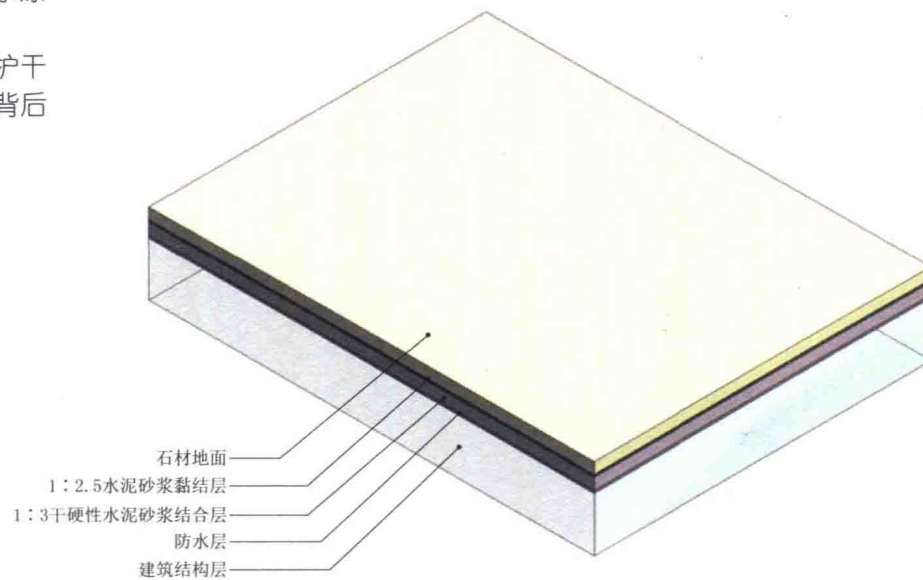
2. 石材需做六面防护, 六面防护须纵、横各一遍, 待第一遍防护干了以后开始刷第二遍防护, 干后进行下道工序。大理石应先铲除其背后网布后再进行六面防护。



室内厨卫楼地面石材断面图



室内厨卫楼地面石材剖面图



室内厨卫楼地面石材施工三维图

2.1.3 阳台楼地面石材（瓷砖）施工示意图

工序:

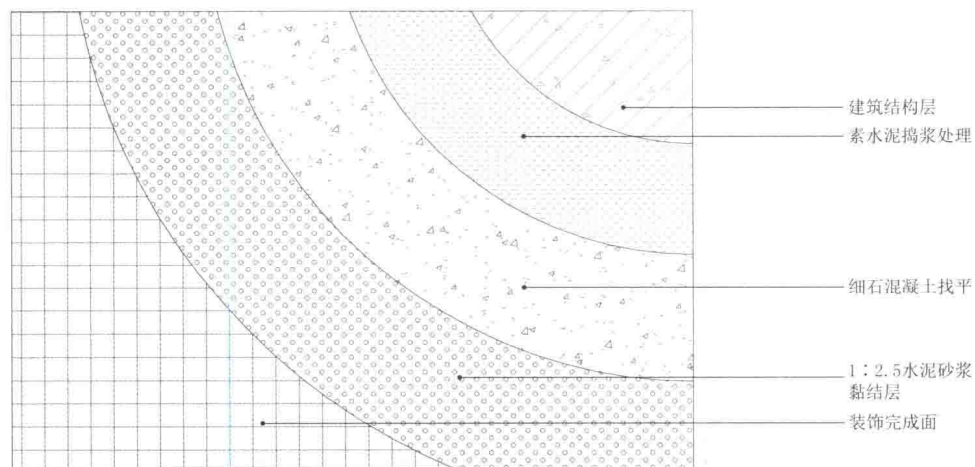
准备工作→弹线→检查编号→按安装图试拼→基层处理→素水泥浆
浇捣→细石混凝土找平→涂石材专用黏结剂→铺地面石材（瓷砖）→浇
缝→石材晶面处理。

重点说明:

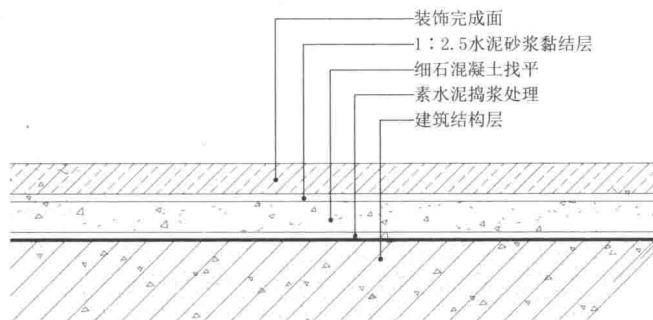
1. 阳台石材（瓷砖）铺贴前，须通过48 h蓄水试验。防水应采用柔
性防水涂料，须纵、横涂防水涂层各一遍，以保证防水层的密封性。防
水层未干前严禁进行蓄水试验。若蓄水过程中发现水变浑浊或泛乳白
色，说明防水层养护时间不够，防水层已被水溶解破坏，防水失败，须
重做。阳台的墙面防水涂层高度不应低于300 mm。

2. 地面基层须用细石混凝土或水泥砂浆进行找平，并做找坡处理，
找坡坡度为0.3%~0.5%（湿铺法）。

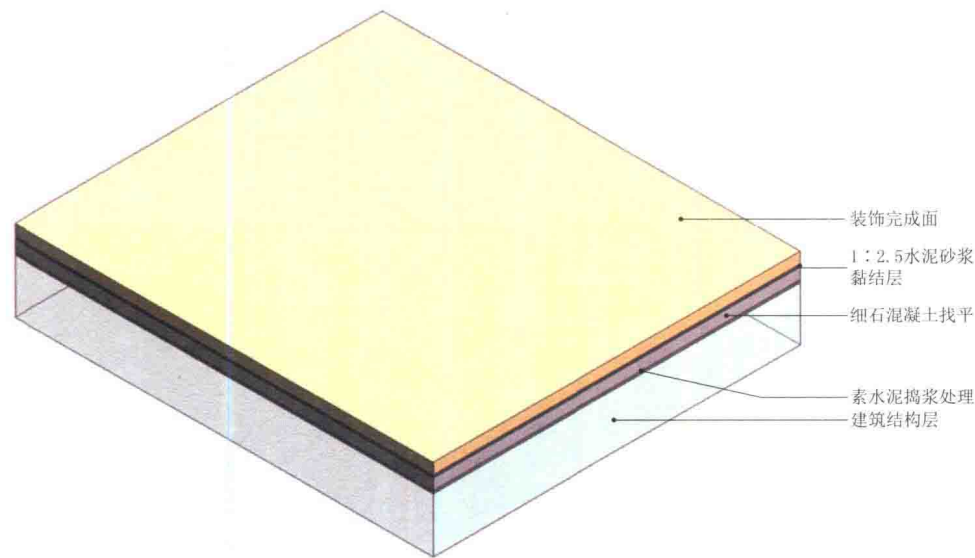
3. 石材（瓷砖）铺贴时，应用专用锯齿状批刀背面刮专用黏结剂进
行铺贴，黏结层厚度约10 mm。



阳台楼地面石材（瓷砖）断面图



阳台楼地面石材（瓷砖）剖面图



阳台楼地面石材（瓷砖）施工三维图

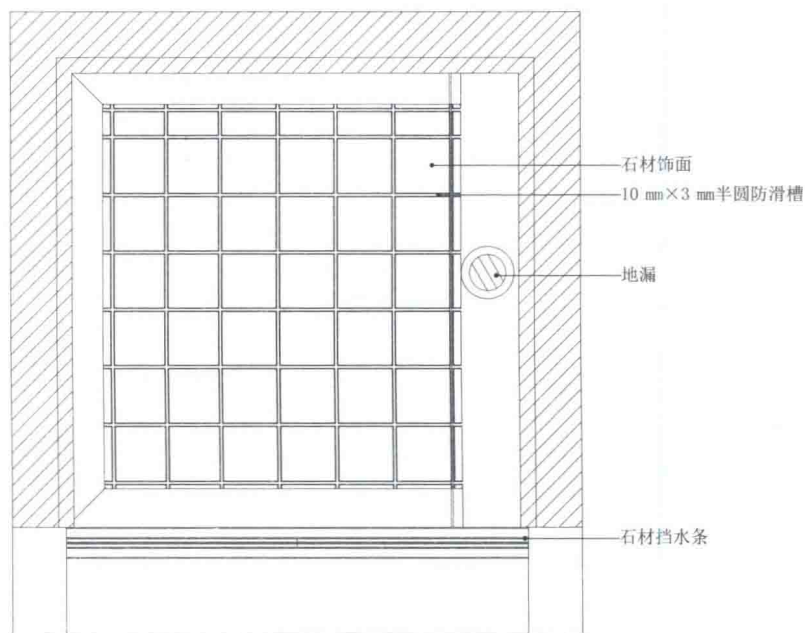
2.1.4 移门式淋浴房石材施工示意图1

工序:

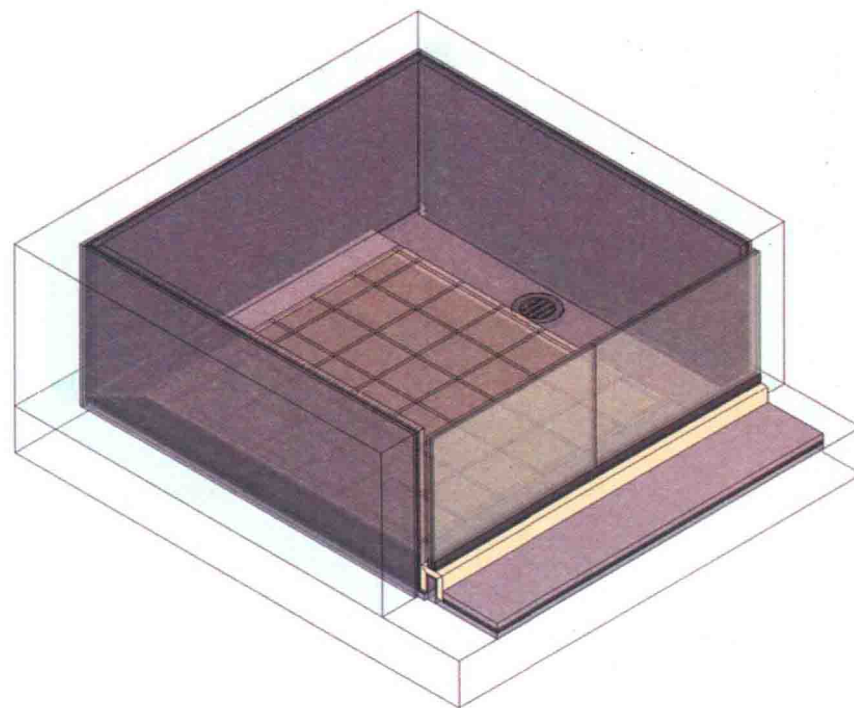
准备工作→弹线→翻边钢筋预植→翻边制模浇捣→防水处理→刷水泥浆结合层, 铺砂浆→刷专用黏结剂→铺地面石材→灌缝、插缝→石材晶面处理。

重点说明:

1. 淋浴房挡水条须按设计图纸要求现场弹线, 结构楼面预植 $\phi 6$ mm圆钢, 间距不大于300 mm, 在顶端焊接 $\phi 6$ mm圆钢连接, 制模浇捣翻边。翻边处地面应预先凿毛, 采用细石混凝土浇捣。挡水翻边与墙体交接处应伸入墙体20 mm, 并与地面统一做防水处理。靠墙安装的玻璃开门五金合页, 须预埋3 mm厚镀锌铁片与结构墙体固定。
2. 挡水条靠淋浴房侧须做止口及倒坡, 挡水条与墙面交接处须用云石胶嵌实。
3. 地沟宽度应根据地漏规格确定。
4. 淋浴房石材须用湿铺工艺铺贴。

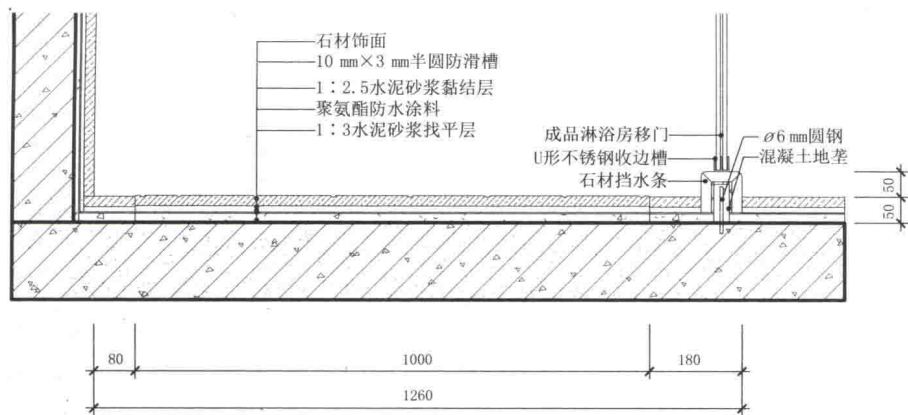


淋浴房楼地面平面图

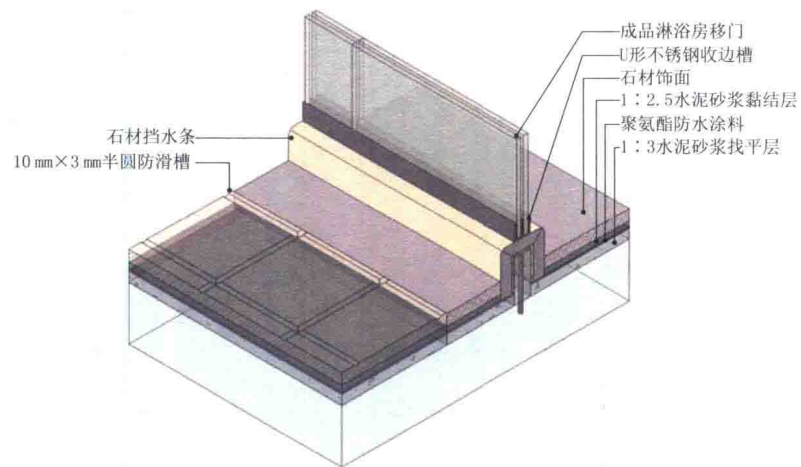


淋浴房石材地面三维图

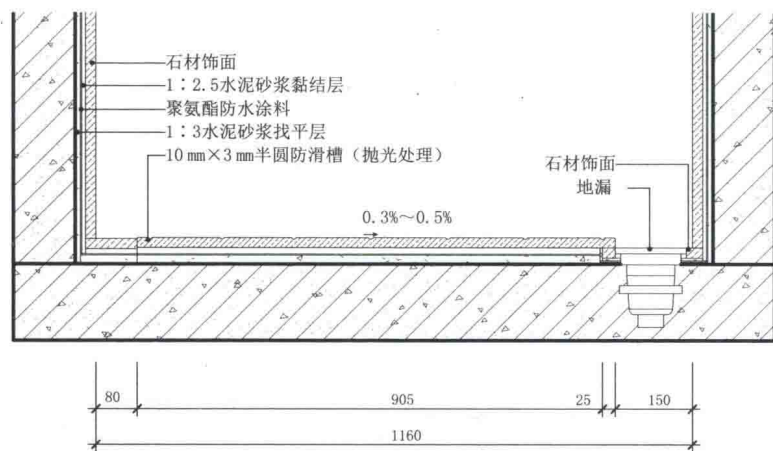
2.1.5 移门式淋浴房石材施工示意图2



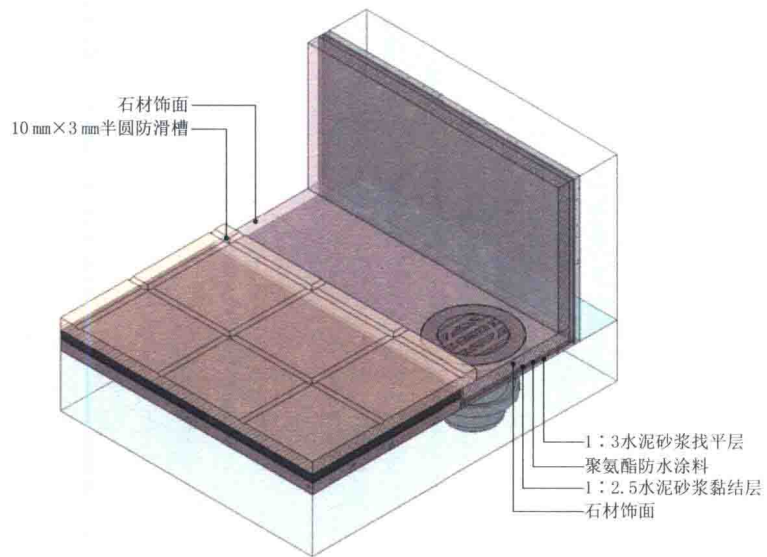
挡水条处石材地面剖面图



挡水条处石材地面三维图



地漏处石材地面剖面图



地漏处石材地面三维图

2.1.6 开门式淋浴房石材施工示意图1

工序:

准备工作→弹线→翻边钢筋预植→翻边制模浇捣→防水处理→刷水泥砂浆结合层,铺砂浆→刷专用黏结剂→铺地面石材→灌缝、擦缝→石材晶面处理。

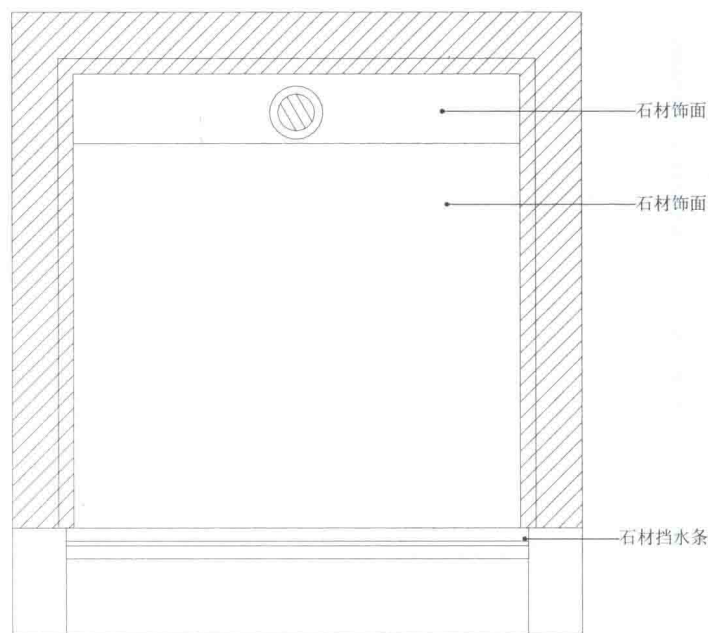
重点说明:

1. 淋浴房挡水条须按设计图纸要求现场弹线, 结构楼面预植 $\phi 6$ mm圆钢, 间距不大于300 mm, 在顶端处焊接 $\phi 6$ mm圆钢连接, 制模浇捣翻边。翻边处地面应预先凿毛, 采用细石混凝土浇捣。挡水翻边与墙体交接处应伸入墙体20 mm, 并与地面统一做防水处理。靠墙安装的玻璃开门五金合页, 须预埋3 mm厚镀锌铁件与结构墙体固定。

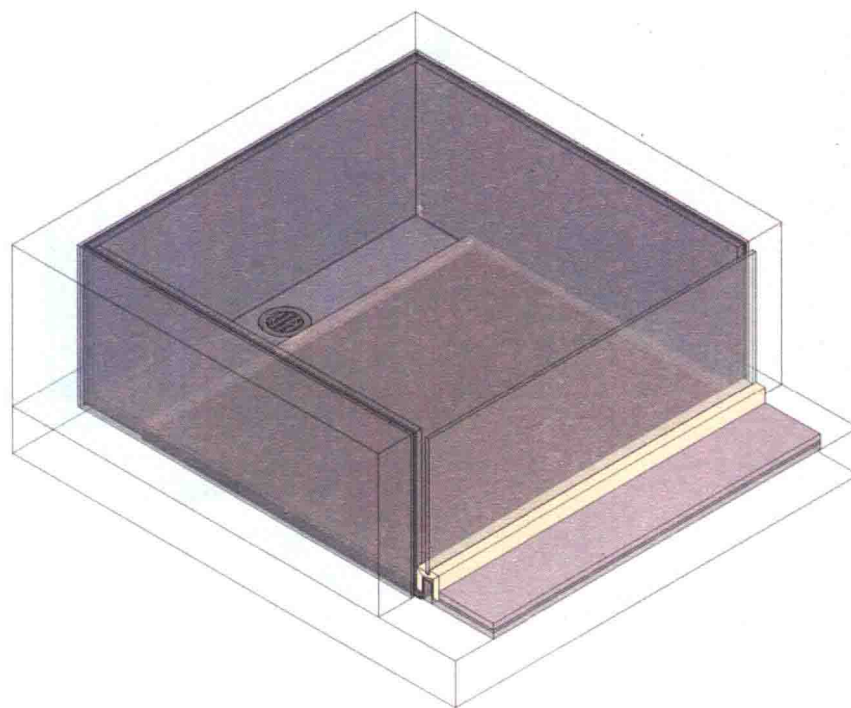
2. 挡水条靠淋浴房侧须做止口及倒坡, 挡水条与墙面交接处须用云石胶嵌实。

3. 地沟宽度应根据地漏规格确定。

4. 淋浴房石材须用湿铺工艺铺贴。



淋浴房楼地面平面图



淋浴房石材地面三维图